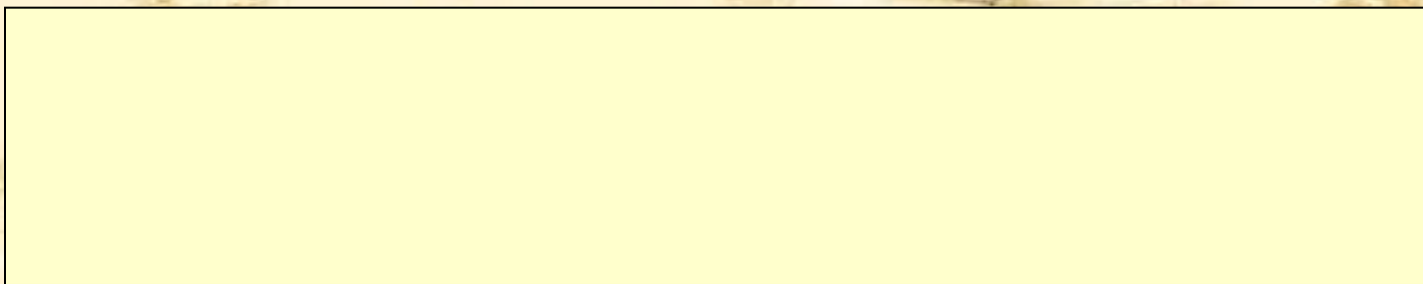


**Образ Родины в лирике  
М.Ю.Лермонтова.  
Анализ стихотворения  
«Родина»**



Цель: осмыслить, как развивается тема Родины в творчестве поэта

□ **«Лермонтов – поэт русский в душе, в нем живет прошедшее и настоящее русской жизни».**(В. Г. Белинский)

# Работа с опорной схемой

**Родина - тема лермонтовской лирики, развивавшаяся на протяжении всего творчества поэта**

# Ранняя лирика

- Родина - земля, давшая жизнь и страдание (стихотв. «Смерть»)
- Ощущение дисгармонии (стихотв. «Монолог»)
- Образ идеальной романтической отчизны (стихотв. «Отрывок»)
- Отрицание той России, «где стонет человек от рабства и цепей» (стихотв. «Жалобы турка»)
- Обращение к историческому прошлому России (стихотв. «Кто видел Кремль в час утра золотой...»)

# Стихи о родине

- «Два великана»
- «Бородино»
- «Родина»
- «Дума»
- Прощай, немытая Россия»

# Борьба за Родину для Лермонтова священна

Война **1812** года отражена в стихотворениях «Два великана», строфы в стихотворениях «Сашка», «Бородино»

**!** В образах простых людей Лермонтов открывает **НОВЫЙ ИСТОЧНИК веры в родину**

# Завершение темы Родины 1841 г.

«Прощай немытая  
Россия»

«Родина»

Презрение к «стране рабов,  
Признание в любви  
Стране господ»

# Какие общественно-политические вопросы волнуют современников М.Ю. Лермонтова

- Война 1812 года
- Восстание декабристов
  - Чем закончились? Почему?
- Нет связи с народом. Углубился разрыв между Россией народной и официальной.



# Работа с опорной схемой

## «Дума»

Судьба поколения 30-х годов в лирике Лермонтова

Узко литературный  
культурная

контекст ↓

Общий романтический  
творчества

конфликт Мечты и  
приходится

Реальности  
«безвременья»

ощущается

Историко-

перспектива ↓

Расцвет

Лермонтова

на эпоху

(А.И.Герцен), это

# Анализ стихотворения «Дума»

**Задание: составить цитатную характеристику поколения.**

- «Богаты... ошибками отцов»
- «К добру и злу постыдно равнодушны»
- «Перед опасностью... малодушны»
- «Перед властью... рабы»
- «Иссушили ум наукою бесплодной»
- «И ненавидим мы, и любим мы случайно»

# «Дума»

- В самом начале стихотворения автор высказывает свои общие суждения о поколении 30х годов:

***Печально и гляжу на наше поколенье!  
Его грядущее - иль пусто, иль темно,  
Меж тем, под бременем познания и  
сомнения,  
В бездействии состарится оно.***

## «Дума»

- С горечью и болью поэт говорит о том, что у его современников нет ни высоких сильных чувств, ни прочных привязанностей, ни твердых убеждений. Стихотворение заканчивается убийственным выводом, подготовленным всем ходом авторских рассуждений:

# **«Дума»**

**Толпой угрюмою и скоро позабытой,  
Над миром мы пройдем без шума и  
следа,  
Не бросивши векам ни мысли  
плодовитой,  
Ни гением начатого труда.**

# «Дума»

- Значит, эти люди не оставили после себе следа, новых открытий, добрых дел, они прожили пустую, бездумную, ветреную жизнь, и из-за этого они не удостоятся никакой награды от своих потомков.

## «Дума»

- Лермонтов и негодует, и грустит одновременно. Автор выступает от лица прогрессивной интеллигенции, которая не хотела мириться с николаевским режимом, но при сложившихся обстоятельствах ничего не могла предпринять.

# «Дума»

- Как поэт пристально ни всматривался в окружавшее его общество , стараясь найти людей способных вывести отечество из кризиса , его усилия были тщетны . Таких людей он не нашел . Лермонтов пишет стихотворения , в которых слышится тоска о нравственной силе ушедших поколений .



## **«Дума»**

- Какая жизнь - такое поколение?**
- Относит ли себя лирический герой к этому поколению?**

## **Вывод :**

**Самым страшным врагом своего времени Лермонтов считал мертвую душу, сонную волю и рабскую психологию.**

**Гражданский пафос «Думы» не вызывает сомнения, и в ней есть внутренняя переключка не только с сокровенными раздумьями лирического героя о себе, но и с произведениями открытого социального протеста.**

# Вопросы для беседы по стихотворению «Родина»

- Какие два облика России рисует Лермонтов?
- Как можно объяснить возникновение в стихотворении образа деревни, бесконечно далекого от романтических образов ранних произведений?
- Каковы особенности построения стихотворения (от широкого плана к более узкому)? Как это отразилось в лексике?
- Что нового, опираясь на традиции классической литературы, сказал Лермонтов о своем патриотическом чувстве? («Родина» - лирическое раздумье о своем отношении к отчизне)
- Как читать это стихотворение?

1. 1.Родина — земля, давшая жизнь и страдание  
- «Смерть»

1. *Оборвана цепь жизни молодой*  
□ *...пора домой ...*

□ *Пора туда, где будущего нет*  
□ · *Ни прошлого, ни вечности, ни лет*  
□ · *Ни горьких слез, ни славы, ни честей...*

1.  
2.  
3. 2.Ощущение дисгармонии - «Монолог»

□ *К чему глубокие познания, жажда славы,*  
□ *Талант и пылкая любовь свободы,*  
□ *Когда мы их употребить не можем.*  
□  
□  
□  
.....

1. 3. Образ идеальной романтической отчизны  
— «Отрывок».

1. Страшна конечность земного существования и  
□ ничтожество жизни (*«ничтожество есть благо  
□ на земле»*). Тяготение к небу – это поиски  
□ духовной свободы, отрадного слияния с природой  
□ (*«Хранится пламень неземной / Со дней  
1. младенчества во мне»*). Но и в этом

□ стихотворении образ небесного рая сменяется  
□ антитезой земле:

□ *Теперь я вижу: пышный свет*  
□ *Не для людей был сотворен.*  
□ *Мы сгинем, наш сотрется след,*  
1. *Таков наш рок, таков закон;*  
2.  
3.

1. 4.Отрицание той России, «где стонет человек от рабства и цепей» — «Жалобы турка»

□ *Там рано жизнь тяжка бывает для людей,*

□ *Там за утехами несется укоризна,*

□ *Там стонет человек от рабства и цепей!..*

1. *Друг! этот край ... моя отчизна!*

□ 5.Стихотворение «Бородино» - вера в народ.

## Завершение темы родины. 1841 год

- 
- *«Прощай, немытая Россия»*      *«Родина»*
- презрение к стране рабов,      признание в любви  
    стране господ

-

## «РОДИНА»

- **Какие два облика России рисует Лермонтов?**
- ▣ *Что же входит для Лермонтова в понятие Родина?*
- ▣ *Что приходит на смену величественным картинам природы? Что вызывает у Лермонтова добрые, светлые чувства? На какие детали крестьянского быта он обращает внимание?*
- ▣ *Объясните, как вы понимаете строки: «Дрожащие огни печальных деревень»?*
- ▣ *Подведем итог: что не волнует поэта, а что он любит, в чем странность этой любви*





# Вывод

**Стихотворение положило начало литературной традиции, утвердив жанр лирического раздумья о родине, где мысль о ней нерасторжима с образами русской деревни и природы**

# Анализ стихотворения «Прощай, немытая Россия»

## Вопросы для обсуждения в группах

- Проанализируйте эпитет «немытая Россия»
- Какую черту самодержавно - крепостнической империи автор отмечает как главную?
- Как характеризуется реальность внутреннего мира народа?
- Что, кроме биографической мотивировки вносит слово «Прощай...» в это стихотворение?
- Какие качества стихотворения сближает его с эпиграммой?
- - Особенности композиции
  - - Что чему противопоставлено?
  - - Каково отношение лирического героя к обществу?
  - - Каков он сам?

# «Прощай, немытая Россия»

- Прощай, немытая Россия,
- Страна рабов, страна господ,
- И вы, мундиры голубые,
- И ты, им преданный народ.
  
- Быть может, за стеной Кавказа
- Сокроюсь от твоих пашей<sup>3</sup>,
- От их всевидящего глаза,
- От их всеслышащих ушей.
-

- *Проанализируем эпитет «немытая Россия». Как вы понимаете его, что, по вашему мнению, имел в виду поэт ?*
  - *Какую черту империи автор отмечает как главную?*
  - *Как характеризуется реальность внутреннего мира народа?*
  - *Что, кроме биографической мотивировки, вносит слово «Прощай...» в это стихотворение?*
  - *Какие качества стихотворения сближают его с эпиграммой? (Эпиграмма – краткое сатирическое стихотворение, зло высмеивающее какое-либо лицо или общественное явление)*
  - *Все, о чем мы сейчас говорили, наверное, и позволило С. Наровчатову назвать это стихотворение «...эпитафией всей николаевской России» (Эпитафия – надгробная надпись)*
  -



*Тема Родины проходит через все  
творчество М.Ю. Лермонтова:*

*Романтическое  
видение*

*Горькое обличение  
реального положения*

*Стремление  
покинуть свою землю*

*в стране*

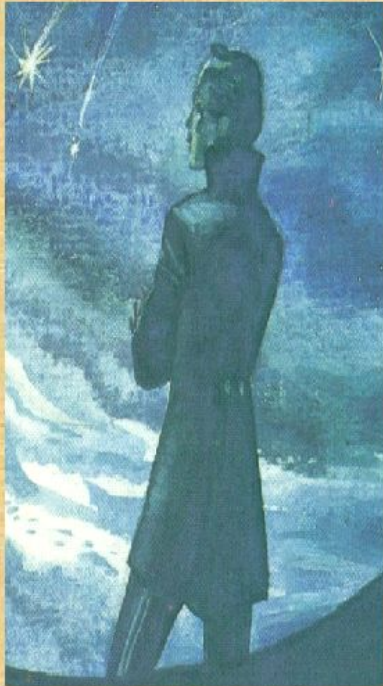
*Откровенное признание в любви*

*Двойственность и противоречивость – особенность мировоззрения  
одного из величайших русских поэтов*

# Домашнее задание

- Стихотворение «Родина» - наизусть
- Комментарии к истории создания стихотворений «Когда волнуется желтеющая нива» (1837), «На севере диком стоит одиноко...» (1841), «Ветка Палестины» (1837), «Выхожу один я на дорогу...» (1841)

# Подведем итоги



*«Странная любовь» Лермонтова и необычный патриотизм заключаются в следующем:*

- Нравственная основа патриотизма – любовь к родной земле, а не к делам вершителей судеб страны.*
- Лермонтов не приемлет государственного и общественного строя России, но любит простых людей в их горестях и радостях; любит русскую природу.*

*Лермонтов «...понимает любовь к отечеству истинно, свято и разумно».*

*Н.А. Добролюбов*