

Образ России в лирике С.Есенина



Авторы:
Бурашникова Виктория,
Гундяева Юлия,
Петрова Марина,
ученицы 9 класса.

Руководитель:
Н.Ю. Жданкина,
учитель русского языка
и литературы

МОУ Шпикуловская СОШ
2009



к Родине. Чувство Родины – основное в моем творчестве.»

Есенин



*Я скажу: "Не надо рая,
Дайте родину мою".
С. Есенин*

Гипотеза

Историческое развитие России
прослеживается в стихах Сергея Есенина



доказать, что тема России оставалась основной в творчестве Есенина и проследить, как меняется образ России на разных этапах творчества поэта.



исследований:

- 1) *Собрать критические отзывы о личности, жизни и творчестве Есенина;*
- 2) *Систематизировать и обобщить данные;*
- 3) *Текстуально исследовать стихотворения Есенина разных периодов творчества;*
- 4) *Сделать общий вывод о функционировании цветовой детали в них;*
- 5) *Оформить результаты исследования в виде мультимедийной презентации.*



Ход исследования

Нам удалось выявить, как выглядит Россия в ранней лирике поэта увидели деревенскую Русь, какой она изображена в годы зрелого творчества, в поздней лирике, и какие цвета преобладают у автора при изображении природы



Результаты исследований

*Цветите, юные! И здоровейте телом!
У вас иная жизнь, у вас другой напев.
А я пойду один к неведомым пределам,
Душой бунтующей навеки присмирив.*



Образ России в ранней лирике поэта

Природа у Есенина, подобно человеку, поет и плачет, грустит и радуется. Многие его стихи - это поэмы о березе, которая стала своеобразным символом всего русского. Неброская, но трогательная, щемящая красота отличает есенинскую березку в "юбочке белой", которая остается непостижимо прекрасной в своем зеленом наряде. Сколько нежных и светлых чувств звучит в таких знакомых строчках поэта...



поэта

В зарисовках старой деревенской Руси у Есенина не только радостные, но и грустные тона. Источник их таится в самой действительности - тяжелой, нищей, отсталой жизни деревни с ее ветхими, сиротливо прячущимися избами, заброшенными церквушками. И тогда в стихах Есенина преобладает тихая, "плакучая дума", возникают унылые, тусклые пейзажи. Есенин сумел передать в своих стихах ширь, бескрайность деревенской России. Не все радует взор поэта в старой деревенской Руси, но она гораздо ближе Есенину, чем новая индустриальная Россия.

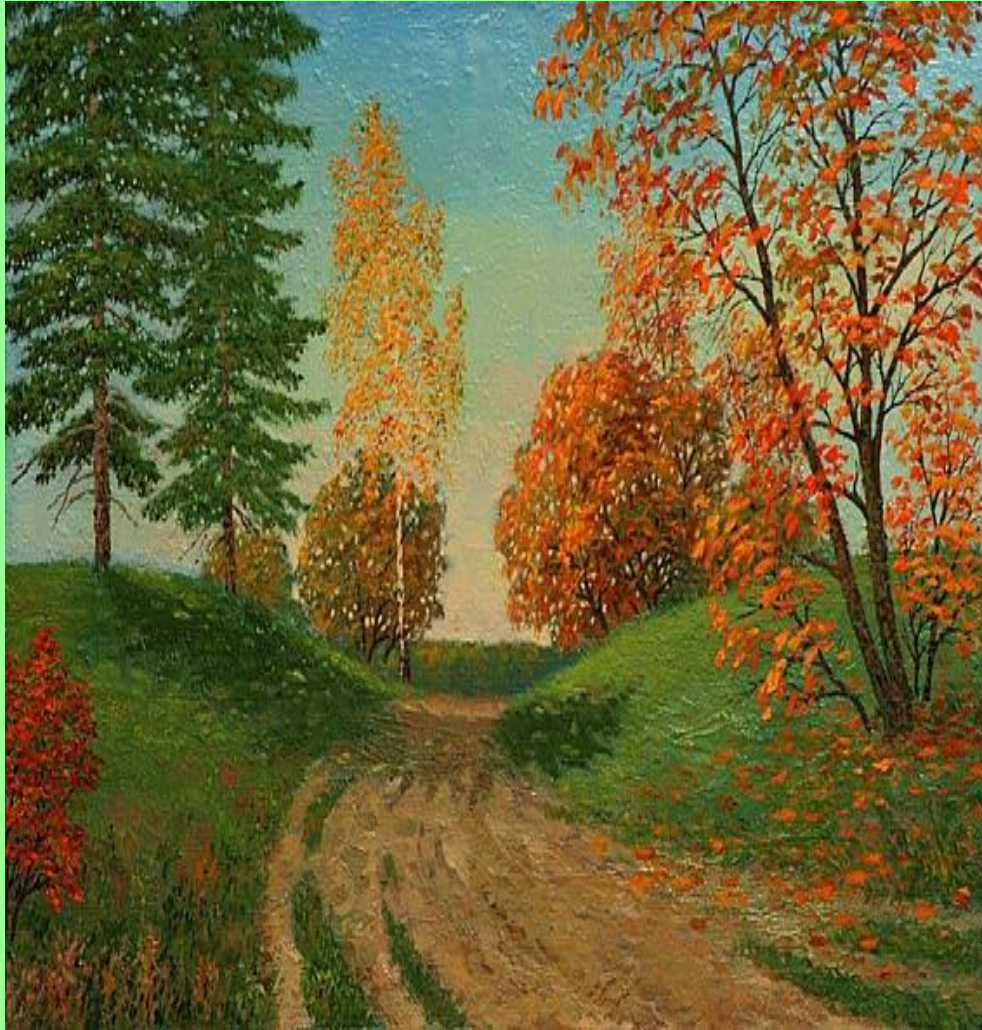


Образ России в годы зрелого творчества поэта



Несмотря на события 1917 года, поэт продолжает воспевать неброскую красоту и удивительную прелесть российской природы. Мы видим, слышим и чувствуем краски, звуки, запахи лесов, полей, лугов. «Зимы седой», «в чаще звонкой», «поет тишина», «лунного хлеба златятся снопы», так он создает образ Родины.

Образ России в поздней лирике поэта



Поэт едет на Кавказ, где пишет лирические стихотворения о красоте и экзотике окружающего мира, но мысли о России не покидают его и здесь. Он все время рвется домой, вспоминает тоску бесконечных равнин, вербы вдоль дорог, бесплодные поля, жалкие лачуги. Так возникает картина старой деревни, которая не радуется взгляду.

Цвета, используемые при создании образа России

Есенин воспевает синие озёра, малиновую ширь полей, жёлтые дороги. Седые вербы. Он создаёт зримые образы заросшего пруда, поля, белого сада. Синий цвет - символ свободы, возвышение роли России до небес; золотой- золотые купола, рожь, бескрайние поля. Есенин также использует красный, чёрный и белый цвета.



Выводы исследований

- * Для ранней лирики характерно то, что природа у Есенина, подобно человеку, и поет, и плачет, и грустит, и радуется.
- * Образ деревенской Руси имеет не только радостные, но и грустные тона, источник их – в самой действительности, но такая Россия ближе поэту.
- * События 1917 года заставили по-новому взглянуть на Родину, но Есенин по-прежнему воспеваает красоту родной земли.
- * Во время путешествий по миру поэт ни на минуту не забывает о России, он все время рвется домой.
- * Преобладающими цветами в поэзии Сергея Есенина являются: синий (символ свободы) и золотой(цвет спелой ржи и золотых куполов).



Наша гипотеза верна, удалось проследить, что на протяжении всего творчества Сергея Есенина облик России менялся, происходили разного рода исторические события, но тема оставалась неизменной. Творчество Есенина - одна из ярких, глубоко волнующих страниц истории русской поэзии, наполненная любовью к красоте родной земли. Только истинный патриот может так трепетно относиться к своей Родине и быть вместе с ней и в дни ее трудов и бедствий, а не только в дни побед и торжеств...



Информационные ресурсы:



- С. Есенин - автобиография
- Сборник стихов Есенина
- Юрий Прокушев - критическая статья
- Воспоминания А. Есениной
- Интернет-ресурс www.rambler.ru - картины Юрия и Дмитрия Александровых

