

«Особенности цветописы в лирике А. А. Ахматовой»

*Выполнила: Тихонова Алена,
обучающаяся МОУ Иванищевской СОШ
11 класса*

*Педагог – наставник:
Старчикова Э. А.*

**Многое еще, наверно, хочет
Быть воспетым голосом моим:
То, что, бессловесное, грохочет...
А вот еще: тайное бродит вокруг-
Не звук и не цвет, не цвет и не звук...**



Анна Андреевна Ахматова
творила в очень сложное время,
время катастроф и социальных
потрясений, революций и войн.
Многое было пережито ею, и
ничего не забыто. Никогда она не
переставала писать. Перечитывая
ее поэтические строки, мы
обратили внимание на
многообразие цветовых
элементов.



Целью нашей работы является исследование особенностей цветописи, ее состава в творчестве Анны Андреевны Ахматовой.



Задачи исследования :

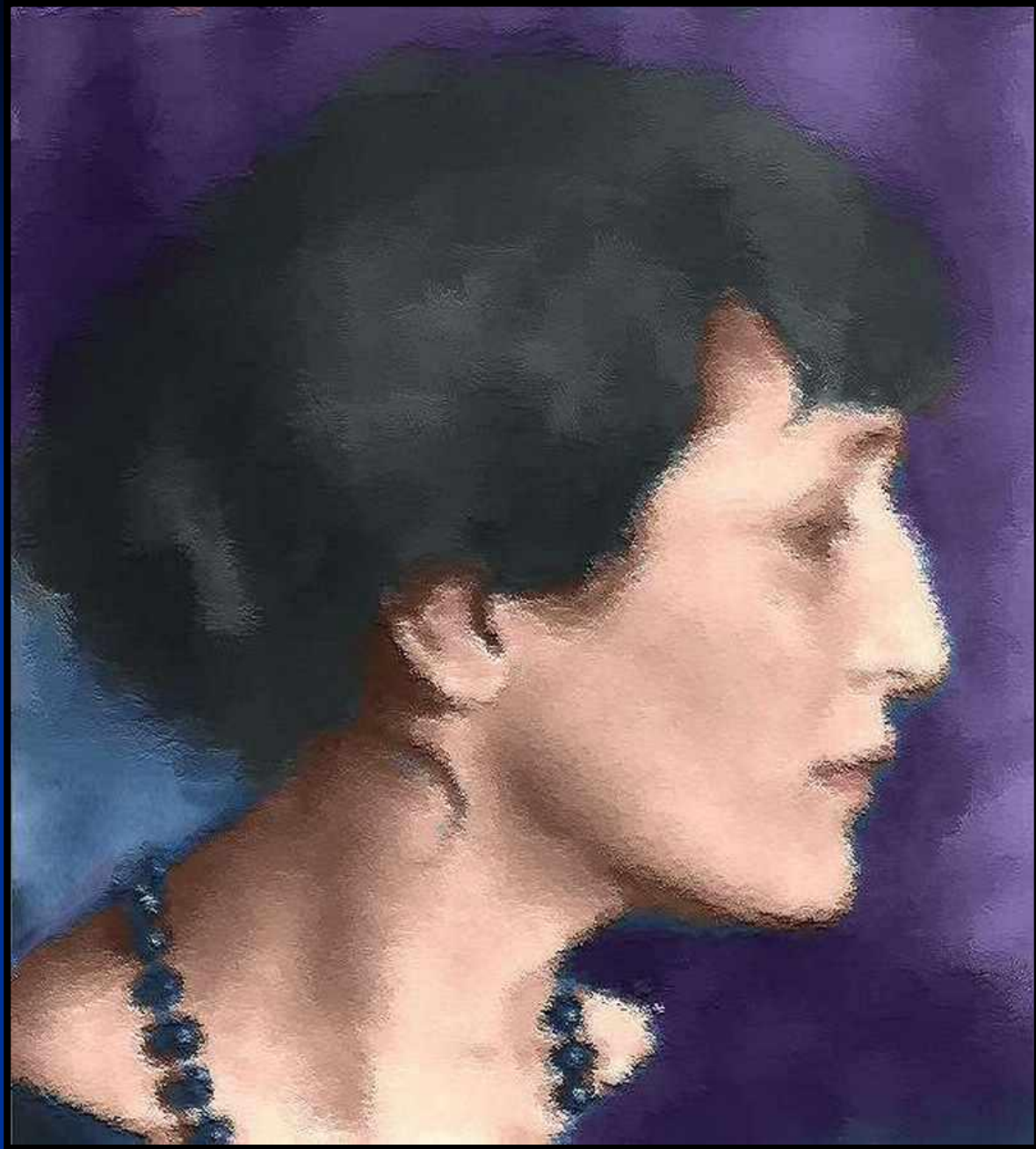
1. Изучить имеющийся научный материал по теме исследования.
2. Выявить разнообразие цветовой гаммы в стихотворениях, определить ее значение.
3. Провести тематическую классификацию этих цветов, проследить, по возможности, динамику их развития.
4. Выявить преобладающие цвета и соотнести их с биографией А.А. Ахматовой.

Анна Андреевна Ахматова

Годовалым ребенком Анна была перевезена в Царское Село, где прожила до шестнадцати лет. Ее первые воспоминания - царскосельские: "Зеленое, сырое великолепие парков, выгон, куда меня водила няня, ипподром, где скакали маленькие пестрые лошадки, старый вокзал".

Сочинять стихи стала с 11 лет, печататься с 18 лет. Ее книги стали литературным событием.





Цветопись в лирике А. А. Ахматовой

Напряженная и богатая внутренняя жизнь поэтессы определяет многообразие цветовой палитры. Каждый из цветов в цветовой гамме имеет свое значение, отражает различные состояния человека и восприятие мира.



Цветовая палитра в стихотворениях поэтессы

Часто встречаются у Ахматовой желтый, серый, белый, красный, зеленый, голубой и синий, серебристый и серебряный, а также черный цвета. Они влияют на наше мышление и чувства, становятся символами, служат сигналами, предостерегающими нас, радуют, печалют, формируют наш менталитет и влияют на нашу речь.



Символика желтого и серого цвета (16%,8%)

- ❖ Тепло и открытость чувств
- ❖ Смирение и безразличие

Символика белого цвета (19%)

- ❖ Любовь и семейная жизнь
- ❖ Воспоминания и память
- ❖ День Спасения; Духа Святого
- ❖ Невинность и чистота
- ❖ Творческая, жизнелюбивая натура
- ❖ Рождение и смерть

Символика красного цвета и его оттенков

- ❖ Символ страсти, дьявольщины
- ❖ Цвет страдания

Символика синего цвета и его оттенков (13%)

- ❖ Символ покоя и света
- ❖ Путь к бесконечному

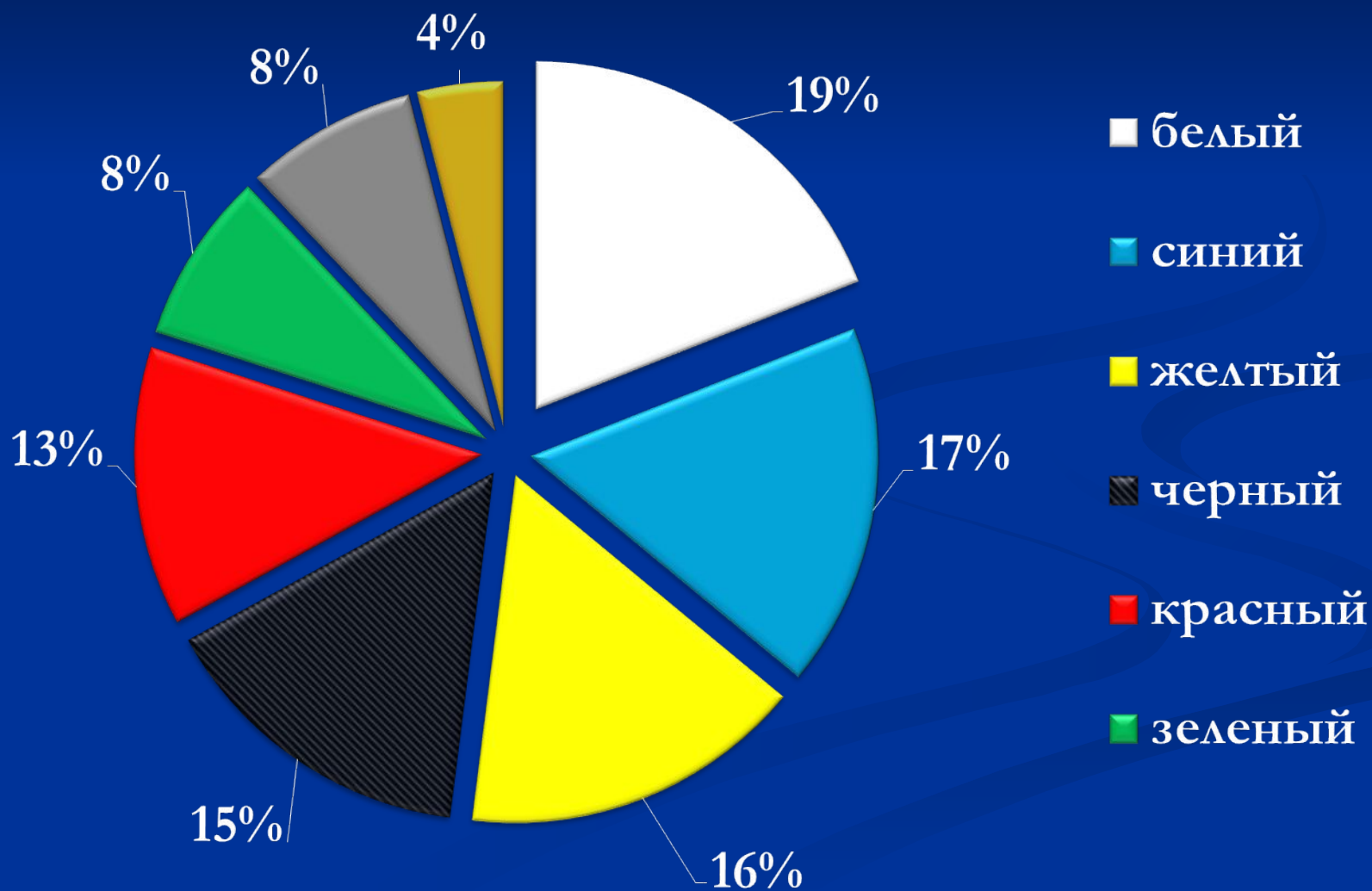
Символика черного цвета (15%)

- ❖ Смерть и горе
- ❖ Отчаяние и скорбь

Абсолютные и относительные показатели цветообразов в лирике Ахматовой

Название цвета	«Вечер»	«Четки»	«Белая стая»	«Подорожник»	«ANNO DOMINI»	«После всего»	всего	
							Абс. пок-ль (кол-во)	Отн. пок-ль (в %)
Белый (белокурая)	11	5	13	3	7	1	40	19%
Черный	5	5	7	2	7	5	31	15%
Красный (алый, вишневый, малиновый)	4	7	12	2	3	-	28	13%
Синий (голубой, лиловый, нежно - голубой)	9	7	10	1	7	1	35	17%
Зеленый	3	3	2	3	3	2	16	8%
Желтый (рыжий, бронзовый, золотой, янтарный, желто – розовый, желто - красный)	9	8	8	6	3	-	34	16%
Серый (седой)	3	6	3	3	3	-	18	8%
Серебристый, серебряный	2	3	2	-	-	1	8	4%
Всего	46	42	57	20	33	10	208	100%

Распределение цветообразов в лирике Ахматовой



Спасибо за внимание!