

# Остров любви Маринцы Цветаевой

Работу выполнила

учитель МОУ- СОШ с.  
Липовка

Шувалова Е.В.

# Остров любви Марины Цветаевой

Каждый стих – дитя любви,  
Нищий незаконнорожденный,  
Первенец – у колеи  
На поклон ветрам – положенный



Марина Цветаева была великим поэтом. Она была рождена любить. Вся ее жизнь была освещена любовью к мужу – Сергею Яковлевичу Эфрону, но оставаясь преданной ему, Марина Ивановна всегда была еще в кого-нибудь влюблена. Недолгое и сильное увлечение вызывало к жизни бессмертные строки, и в поэзии Цветаевой перед нами раскрывается своеобразная энциклопедия человеческих чувств.







## Как вы понимаете эпиграф?

Каждый стих – дитя любви,  
Нищий незаконнорожденный,  
Первенец - у колеи  
На поклон ветрам положенный.



Познакомьтесь со стихотворением «Кто  
создан из камня...»



Кто создан из камня, кто создан из глины,-  
А я серебрюсь и сверкаю!  
Мне дело – измена, мне имя – Марина,  
Я – брэнная пена морская.

Кто создан из глины, кто создан из плоти –  
Тем гроб и надгробные плиты...  
-В купели морской крещена – и в полете  
Своем - непрерывно разбита!

Сквозь каждое сердце, сквозь каждые сети  
Пробьется мое своеволие.  
Меня – видишь кудри беспутные эти? –  
Земной не соделаешь солью.

Дробясь о гранитные ваши колена,  
Я с каждой волной – воскресаю!  
Да здравствует пена – веселая пена-  
Высокая пена морская!





Заполни таблицу.

<i>Строка</i>	<i>Обычные люди</i>	<i>Марина</i>
<i>1</i>		
<i>2</i>		
<i>3</i>		
<i>4</i>		

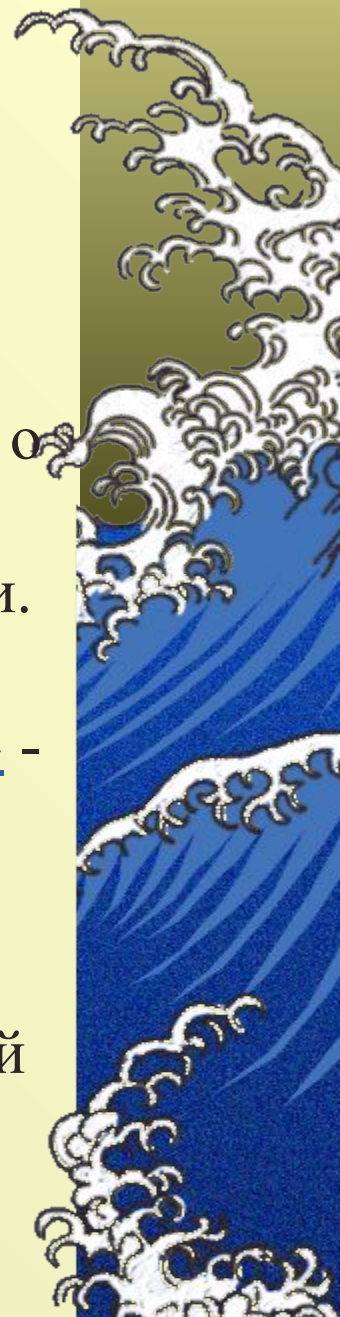


<i>Строки</i>	<i>Обычные люди</i>	<i>Марина</i>
<i>1</i>	<i>«камень, глина»</i>	<i>«серебрясь, сверкаю, измена, бренная пена»</i>
<i>2</i>	<i>«камень, плоть, надгробные плиты»</i>	<i>«крещена, полет, непрерывно разбита»</i>
<i>3</i>	<i>«сердце, нити, земная соль»</i>	<i>«кудри беспутные, своеволие»</i>
<i>4</i>	<i>«гранитные колена»</i>	<i>«дробясь, воскресаю»</i>





В первой строке мы находим ссылку к нескольким древним мифам о любви. [«Кто создан из камня»](#) В первой строке мы находим ссылку к нескольким древним мифам о любви. «Кто создан из камня» - миф о Галатее, [«кто создан из глины»](#) В первой строке мы находим ссылку к нескольким древним мифам о любви. «Кто создан из камня» - миф о Галатее, «кто создан из глины» - миф об Адаме и Еве, [«бренная пена морская»](#) - миф о Венере. Марина Цветаева отождествляет себя с Венерой, именно в этом главное ее отличие от обывателей и других поэтов. Она богиня любви, воплощение любви, и поэтому она – всякая, поэтому ей «дело – измена» (от слова «изменяться», а не «изменять»)





Многообразие – девиз Цветаевой, поэтому любовь чрезвычайно разнообразна в ее стихах.



Прочитайте одно из самых ранних произведений поэта и подумайте, какое чувство в нем главенствует?



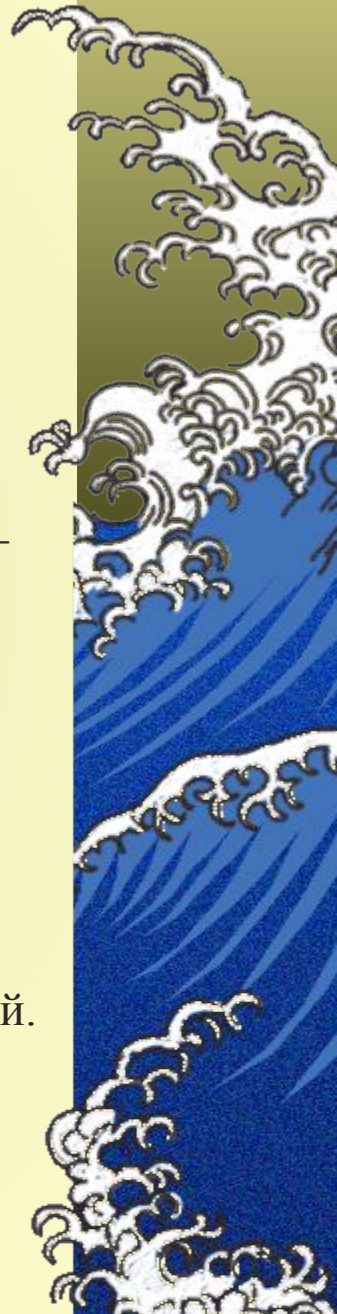
Откуда такая нежность?

Не первые – эти кудри  
Разглаживаю, и губы  
Знавала темней твоих.

Всходили и гасли звезды,  
Откуда такая нежность? -  
Входили и гасли очи  
У самых моих очей.

Еще не такие гимны  
Я слушала ночью темной,  
Венчаемая – о нежность! –  
На самой груди певца.

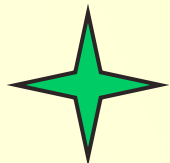
Откуда такая нежность,-  
И что с нею делать, отрок  
Лукавый, певец захожий,  
С ресницами – нет длинней.



Но любовь – это не только нежность.



Выпишите все определения – формулы любви, которые дает лирическая героиня в отрывке из «Поэмы конца». Попробуйте объяснить эти строчки.



Подумайте, как могут быть связаны между собой эти определения любви.



Движенье губ ловлю,  
И знаю – не скажет первым.  
-Не любите? – Нет, не люблю.  
-Не любите! – Но истерзан,

Но выпит, но изведен.  
(Орлом озирая местность),  
-Помилуйте, это – дом?  
-Дом - в сердце моем. – Словесность!

Любовь – это плоть и кровь.  
Цвет, собственной кровью полит.  
Вы думаете, - любовь –  
Беседовать через столик?

Часочек – и по домам?  
Как те господа и дамы?  
Любовь, это значит...  
-Храм?  
Дитя, замените шрамом

На шраме! – Под взглядом слуг  
И бражников? (Я, без звука,  
«Любовь – это значит лук,  
Натянутый лук – разлука»).

-Любовь, это значит – связь.  
Все врозь у нас – рты и жизни...





1. «Любовь – это плоть и кровь». Кровь как жертва, символ духа. Плоть и душа – любовь. Следующая строка подтверждает – «цвет собственной кровью полит», по теории Л.В. Зубовой, «цвет крови – воплощенное страдание».
2. «Любовь – это шрам на шраме». Предельная боль, одна на другой. Сердце превращается в сплошной шрам, рану.
3. «Любовь – это значит лук // Натянутый лук – разлука». Когда натягивают лук – его концы притягиваются друг к другу, но не встречаются.
4. «Любовь – это значит связь». Духовная и телесная («все врозь у нас – рты и жизни»). Невозможность связи, рок.





Над Мариной Цветаевой всегда висел Рок Разлуки. Часто она была далека от любимого человека, а иногда не видела его годами.

Но любовь для нее только боль, разлука, страдания, это еще и радость, полет, источник творчества.

Обратимся к ее письмам.

*«Люблю Ваши глаза... Люблю Ваши руки, тонкие и чуть холодные в руке. Внезапность Вашего волнения, непредугаданность Вашей усмешки. О, как Вы глубоко правдивы! Как Вы при Всей изысканности – просты! Вы мое спасенье и от смерти и от жизни. Вы – жизнь.»*





*«Вчера вечером я вышла из дома, чтобы снять белье, ибо надвигался дождь. И я приняла в свои объятия весь ветер, - нет! Весь Север. И это был ты. Я не взяла его домой, он остался на пороге. Он не вошел в дом, но едва я уснула, он умчал меня с собой в море. И все это называется только так – я люблю тебя.»*

Эти красивейшие строки не из романа, не из поэмы, они - из письма к любимому человеку. И письмо это для Цветаевой обычно, потому что с такой силой она чувствует всегда.



В заключении рассмотрим еще одно стихотворение Марины Цветаевой «Психея»:

Не самозванка – я пришла домой,  
И не служанка – мне не надо хлеба.  
Я – страсть твоя, воскресный отдых твой,  
Твой день седьмой, твое седьмое небо.  
Там на земле мне подавали грош  
И жерновов навешали на шею.  
-Возлюбленный! – Ужель не узнаешь?  
Я ласточка твоя – Психея!..







Почему Марину Цветаеву привлекал образ Психеи?



Выписать из стихотворения примеры описания двух противоположных миров



ЕВА

Самозванка

Земля

Лохмотья

Плоть

ПСИХЕЯ

Дом

Небо

Крылья

Ласточка

В стихотворении два мира – Небо и Земля. Все, что связано с Землей, – отрицается, это – тяжелая ноша. В поднебесном мире есть все, что нравится героине. Небо – ее дом.





Миф о Галатее. Пигмалион изваял статую прекрасной девушки и влюбился в нее. По его просьбе Афродита (греческая богиня любви) оживила скульптуру.

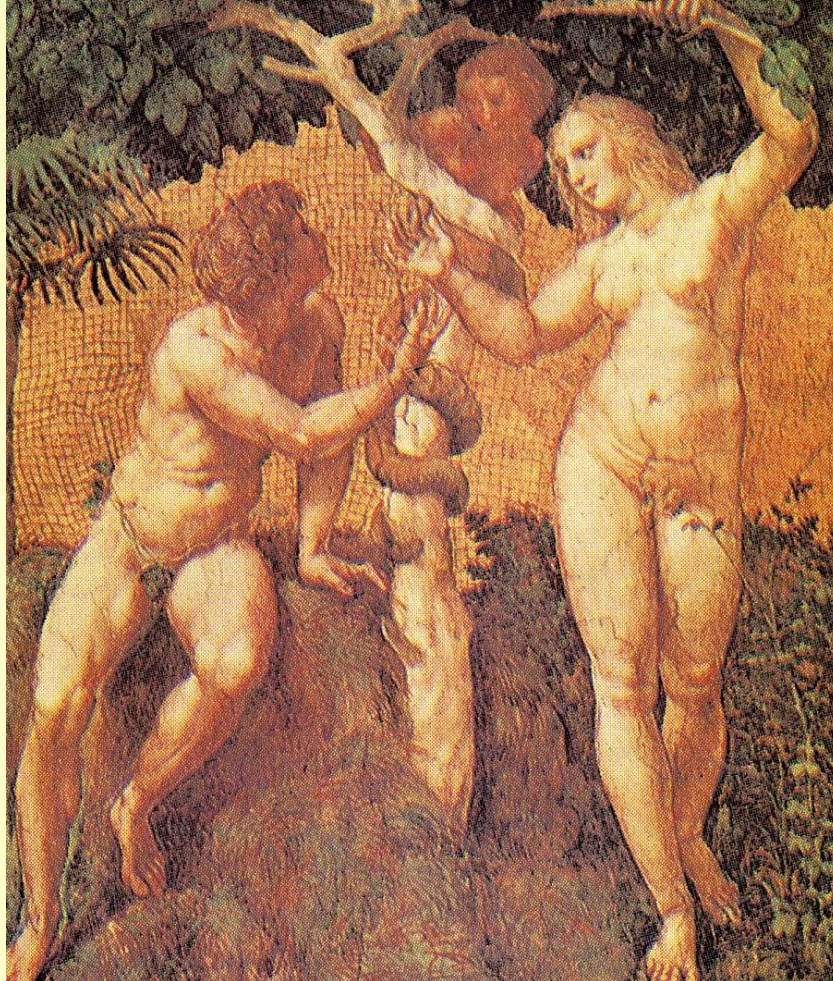


Рафаэль «Триумф Галатеи»





**Адам.** В Библии и Коране первочеловек и отец рода человеческого. Был создан из глины. Ева, жена его, создана из ребра Адама.

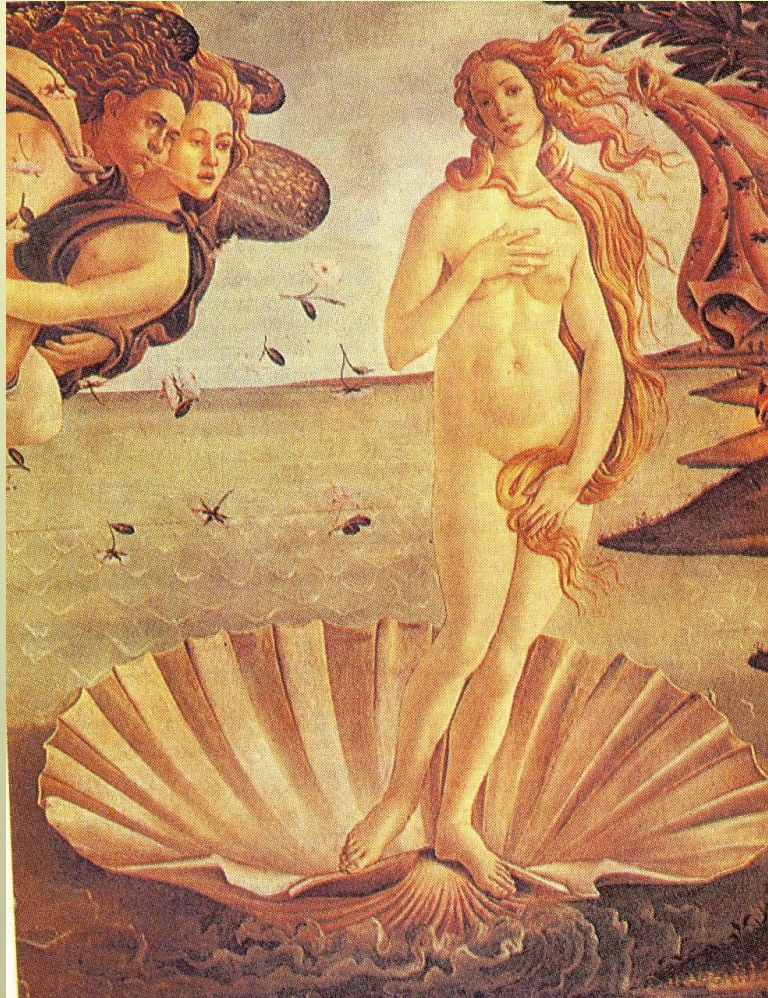


Рафаэль «Адам и Ева»





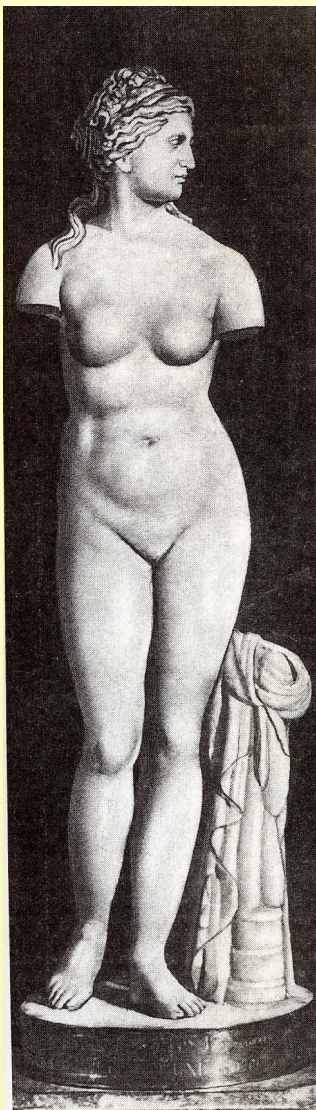
Миф о Венере. Римская Венера отождествляется с греческой богиней Афродитой. Богиня любви, красоты, вечной молодости. Родилась из морской пены.



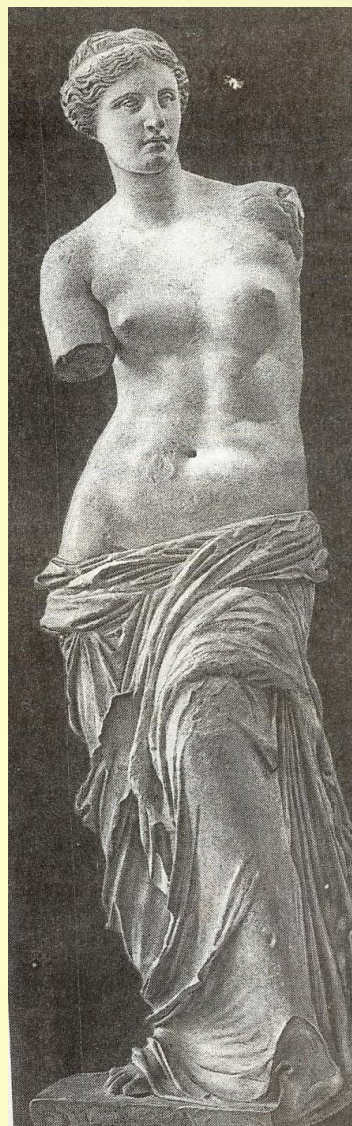
С. Боттичелли «Рождение Венеры»







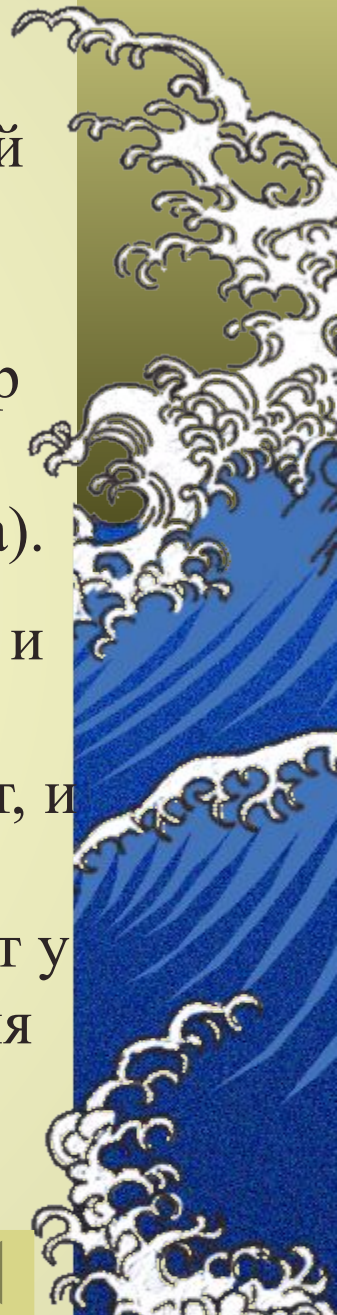
Венера



Афродита



Психея (с греч. «душа», «дыхание») представлялась в изобразительном искусстве в образе бабочки или летящей птицы. Легенда о Психее, созданная Апулеем, говорит о странствиях человеческой души, жаждущей слиться с любовью. С помощью Зефира (бог западного ветра) Амур (бог любви) получил в жены царскую дочь Психею. Но Психея нарушила запрет (никогда не видеть лица супруга). Ночью она, сгорая от любопытства, зажигает светильник и восхищенно смотрит на юного бога и не замечает, что горячее масло упало на нежную кожу Амура. Он исчезает, и Психея должна вернуть его, пройдя много испытаний. Преодолев их, она вновь обретает Амура, который просит у Зевса (в греческой мифологии верховный бог) разрешения на брак с возлюбленной.







Дома составьте подборку стихотворений Марины Цветаевой о любви, красочно оформите. Выучите наизусть одно из понравившихся стихотворений.

