

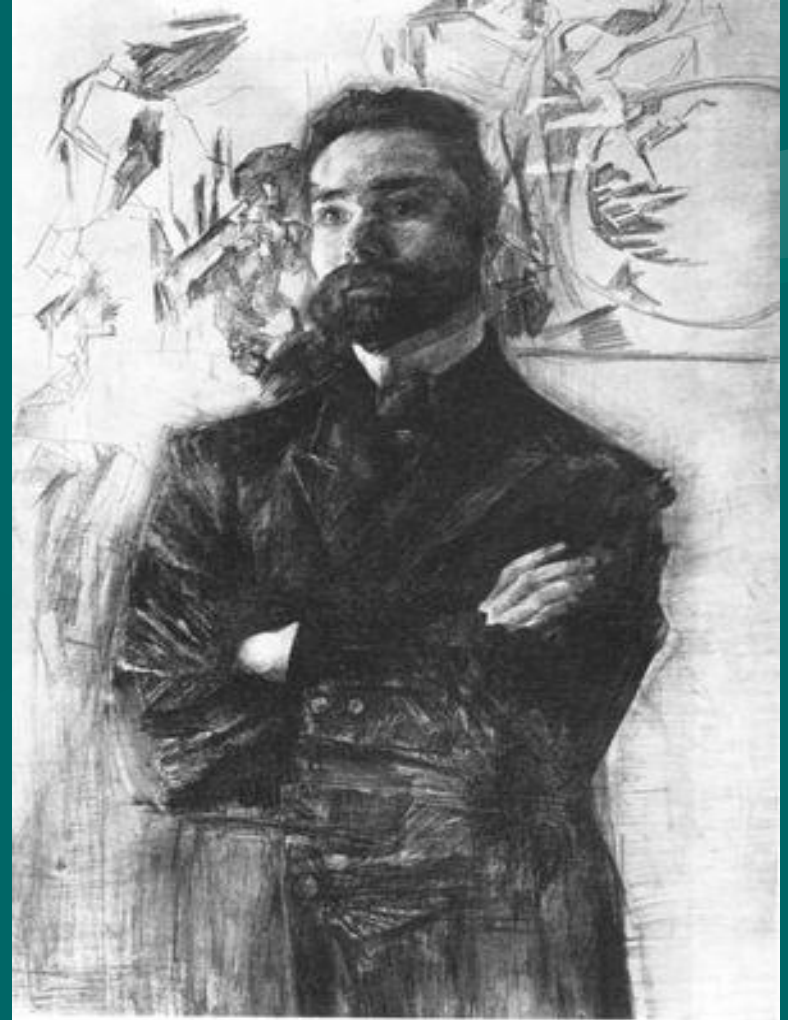
Отношение сильной  
личности и толпы в поэзии  
В.Я.Брюсова

Автор: ученик 11 Б класса

Исаев Олег

# Цель проекта:

Определить, что преобладает в поэзии В. Брюсова: вера личности в силу толпы или её обесценивание.



# Проблемные вопросы:

Как представлены легендарные и исторические образы поэтом.



Изображение толпы в поэзии Брюсова

Кем представляет себя сам автор:  
представителем толпы или сильной  
личностью?



# Задачи проекта:

- Изучить творчество В.Я.Брюсова.
- Выделить произведения, в которых отражена тема героя и толпы.
- Исследовать, как Брюсов представляет героя, и как он изображает толпу.
- Выполнить анализ отношений сильной личности и толпы.
- Определить позицию автора.
- Изучить мнения современников поэта о значимости его личности и творчества.

# Герой

Героев Брюсова объединяет ясность и определённости характера, дерзновенность мысли, преданность избранному пути, страстность служения своему призванию и своему историческому предназначению. Каждый герой Брюсова обладает сильной волей, характером, поэтому они могут быть названы сильными личностями. Это отличает произведения Брюсова от произведений других авторов.

# Изображение толпы

Толпа у Брюсова представляет собой отдельный мир. Мир, который близится к концу; возможно, стоит на роковой черте, за которой – или опустошённость, духовная униженность человека, его рабская покорность веками установленным порядкам, или взрыв стихийных сил протеста против губящих всё живое установлений. Брюсов верит в разрушительную силу толпы, но сомневается в её созидательной силе.

# Автор

Лирическое «я» Брюсова наделяется ясностью, конкретностью позиции. Это уверенный в себе человек, не доверяющий чужим призывам, полагающийся на собственный разум. Он гордо отстраняется от мелочности окружающей жизни, уходя мыслью в безграничную даль истории. Брюсов чётко не является сторонником героя или человеком в толпе, но по характеру ему ближе всегда сильная личность.

# Современники о Брюсове

Для многих поэтов и почитателей поэзии Брюсов был не просто основоположником русского символизма, а своеобразным маяком, на который они ориентировались.

АЛЬБОМ

ВОСПОМИНАНИЙ



# ВЫВОДЫ

Проанализировав творчество Брюсова, мы приходим к выводу, что противостояние сильной личности и толпы описывается очень широко. Основываясь на стихах Брюсова, мы можем утверждать, что герой больше верит не в обесценивание толпы, а верит в неё, верит в её разрушительную силу.

# Полезные ресурсы

- Брюсов В.Я., Избранные сочинения. - М.: художественная литература, 1980г.
- Леденев А.В., Поэзия серебряного века. – М.: Дрофа, 2001г.
- Холшевников В.В., Мысль, вооружённая рифмами. – Издательство ЛГУ, 1983г.
- [www.wikiteka.ru](http://www.wikiteka.ru)