



Персонажи славянской мифологии

Исследовательская работа
ученика 4 класса «А»
МОУ «СОШ №4»
Кустова Павла

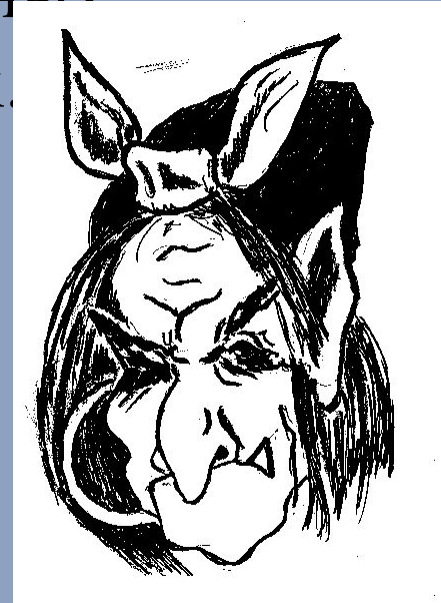


Цель работы: изучить и подробно узнать о некоторых наиболее доступных моему восприятию языческих героях.

Задачи:

- изучить литературу о мифических героях;
- распределить персонажи на отрицательных и положительных;
- определить значимость полученных мною знаний.

Гипотеза: мифические персонажи очень похожи на людей, поэтому могут быть добрыми и злыми, помогать людям и наводить на них страх, чинить препятствия.



Язычество- «народная вера»



Каравай, Коровай

(Коровай) – в восточнославянской мифологии обрядовый круглый хлеб с украшениями и мифологическое существо, символ плодородия.



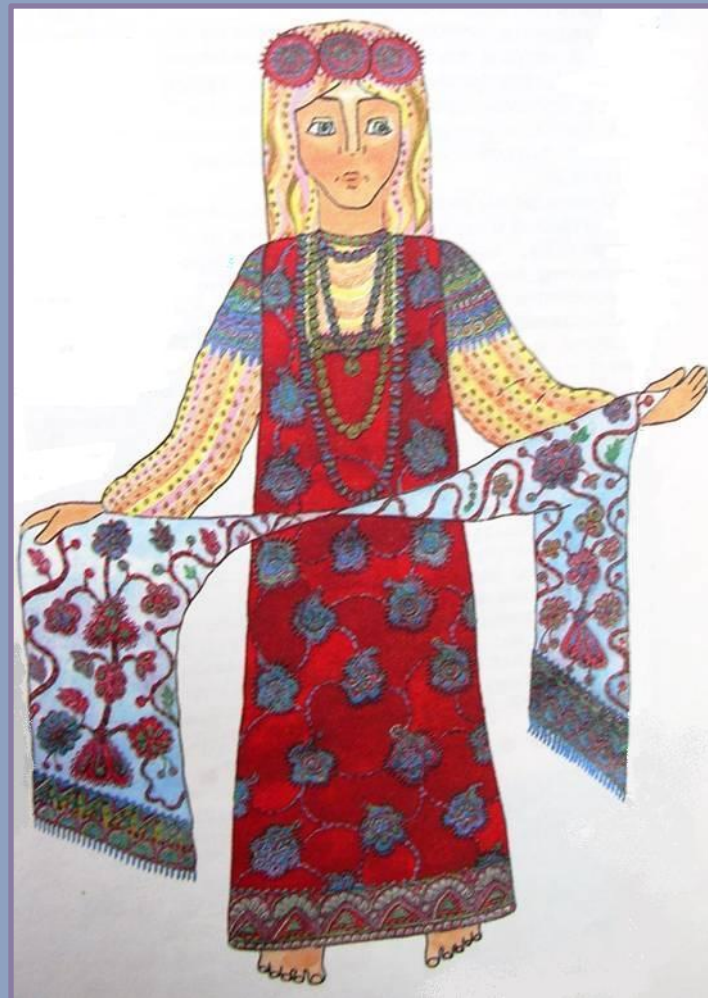
Кикимора

Злой и вредный
домашний и
дворовый дух.



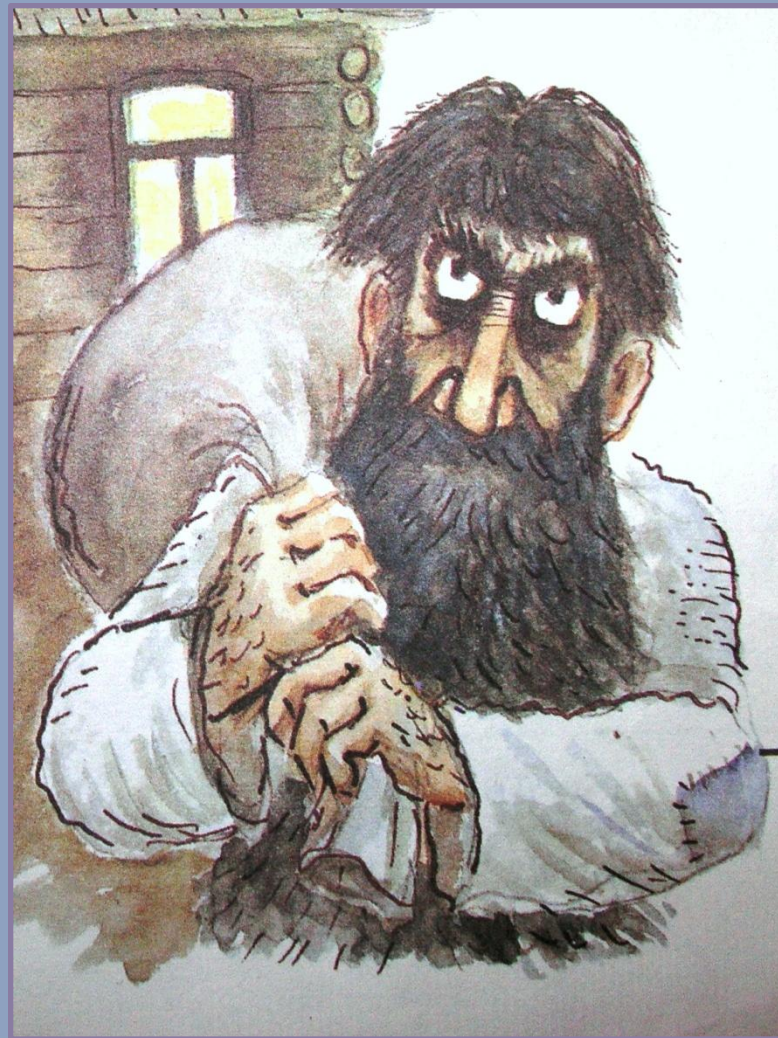
Масленица

**Персонаж,
воплощавший у
древних славян
плодородие, но
вместе с тем зиму и
смерть.**



Бабай

**Злой ночной дух,
старик с котомкой
или большим
мешком, в который
он якобы забирает
непослушных
детей.**



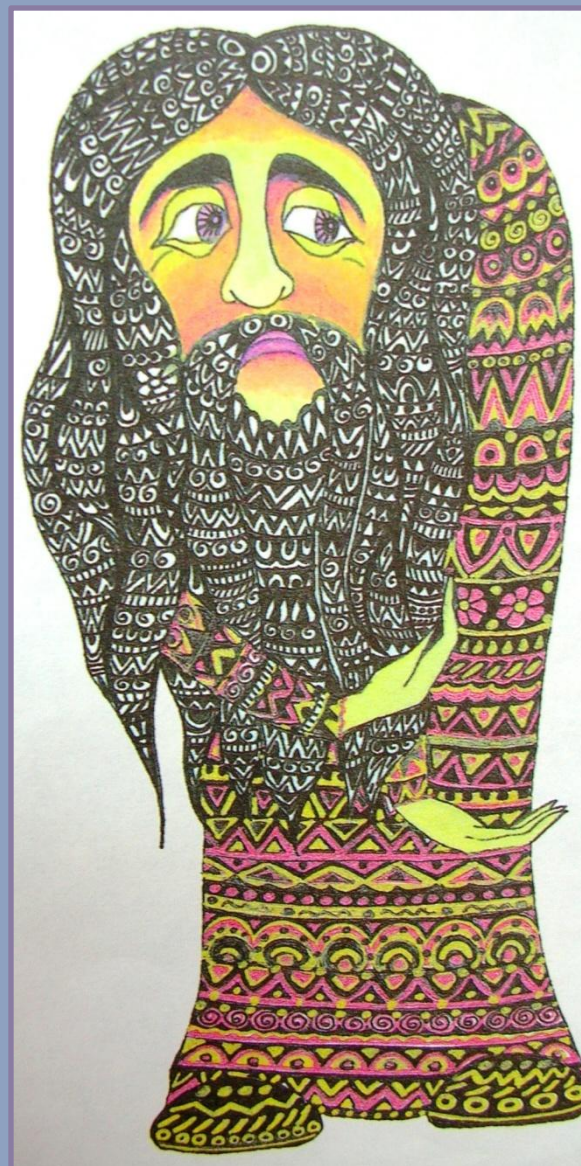
Коляда

**Солнце-младенец
(представлялось
мальчиком или
девочкой).**



Вий

Самый страшный и самый сильный представитель нечистой силы, живущий под землей.



Лада

**Богиня любви,
покровительница
браков, домашнего
очага, богиня
юности, красоты,
плодородия.**



Лихо

**Злая баба-
великан,
пожирающая
людей.**



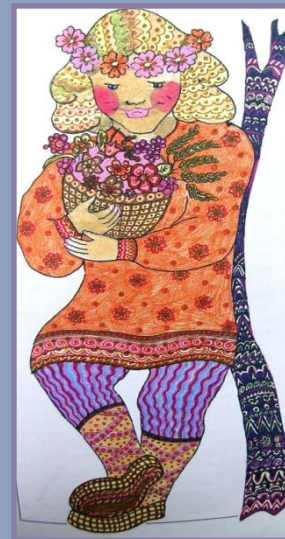
Положительные герои



Каравай



Ярило



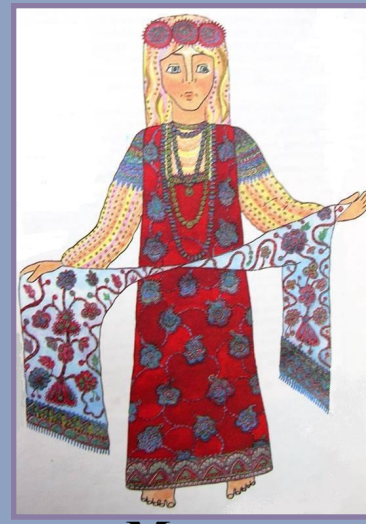
Каравай



Коляда

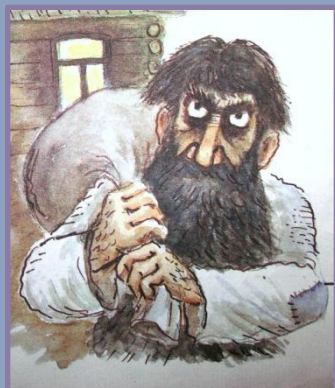


Лада

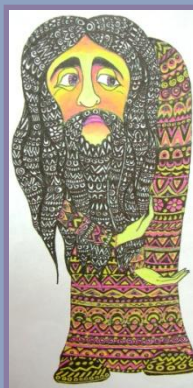


Масленица

Отрицательные герои



Бабай



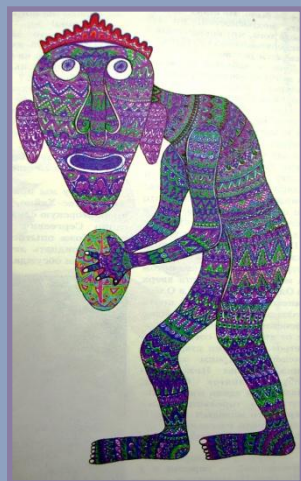
Вий



Лихо



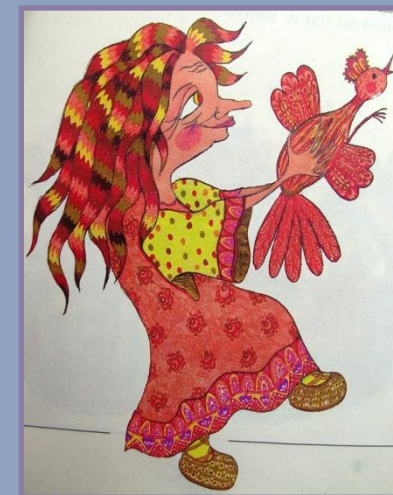
Водяной



Кощей



Баба-Яга

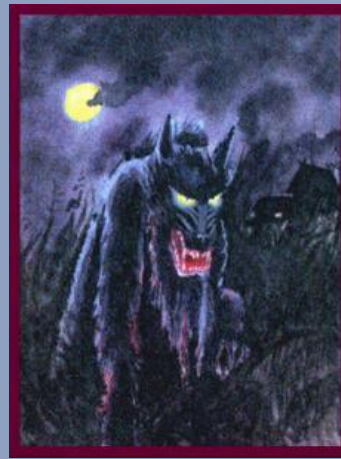


Кикимора

Вывод

- древние славяне представляли силы природы в виде живых существ, которые, как они считали, могли помогать человеку, а если их рассердить, то творили зло





«Бесчисленные духи и мелкие божества народного пантеона не исчезли и даже не переменили своих свойств, только некоторые стали казаться враждебными человеку, потому что последний перестал кормить их».

(Н.М.Никольский. История русской церкви)

Список использованной литературы:

1. Волина В. Зимние забавы. – СПб.: «Дидактика Плюс», 1997.
2. Гоголь Н.В. Избранные произведения: в 2-х т. Т.1. Вечера на хуторе близ Диканьки; Миргород: Повести. – М.; Литература, 1997.
3. Мифы древнего мира (Мифы, легенды, сказания). /Сост. М.Б.Бурдыкина. – Серия «Школьная библиотека». – СПб.: «Каравелла», 1995.
4. Портреты чистой силы и нечисти, живой жизни и нежити// журнал «Муравейник» 1997-1998 гг. – (рубрика «Бурелом»)
5. «Подари себе праздник: Энциклопедия в 2 т. /Сост. Н. Л. Вадченко, Н.В. Хаткина, - Д.: Сталкер, 1997.
6. Энциклопедия для детей. Религии мира. Т.6 ч.1 /Верования древних славян. – М.: «Аванта +»,1996.