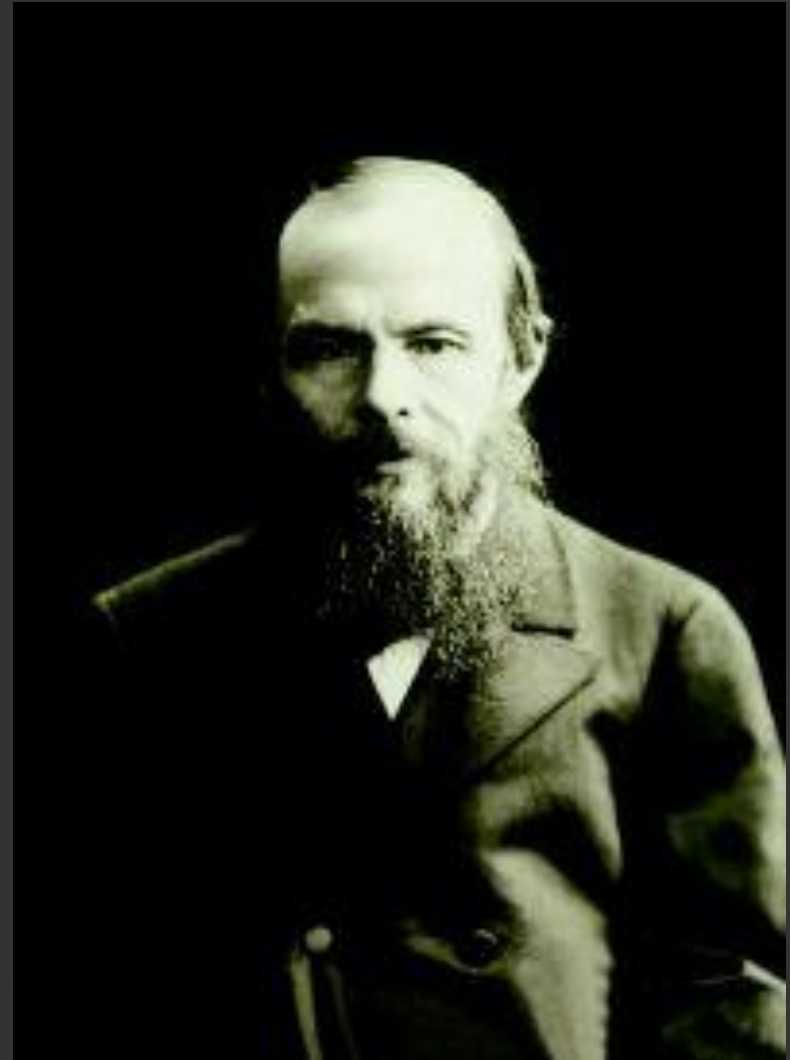


Петербург Достоевского



Автор презентации –
учитель ГОУ СОШ №182
Адамович Виктория Владимировна



Жизнь Федора Михайловича Достоевского была тесно связана с Петербургом. Начиная с 1837 г., он стал петербуржцем, сменил в течение многих лет около 20 адресов.

Улицы и дома Петербурга изображены в произведениях писателя.

**В сознании наших современников
Петербург Достоевского - прежде всего
кварталы вокруг Сенной площади.**







В этом доме, где сегодня литературно-мемориальный музей Достоевского, писатель жил в начале 1846 года и с октября 1878 до дня своей смерти — 28 января 1881 г. Здесь был написан его последний роман “Братья Карамазовы”, “Пушкинская речь”. В этом доме Достоевского посещали многие его современники.

Простой, вполне обычный петербургский дом, не отличающийся архитектурными достоинствами, стал одной из наиболее привлекательных достопримечательностей Петербурга, благодаря тому, что здесь жил и умер Достоевский.



Вид на дом писателя от Владимирской площади.

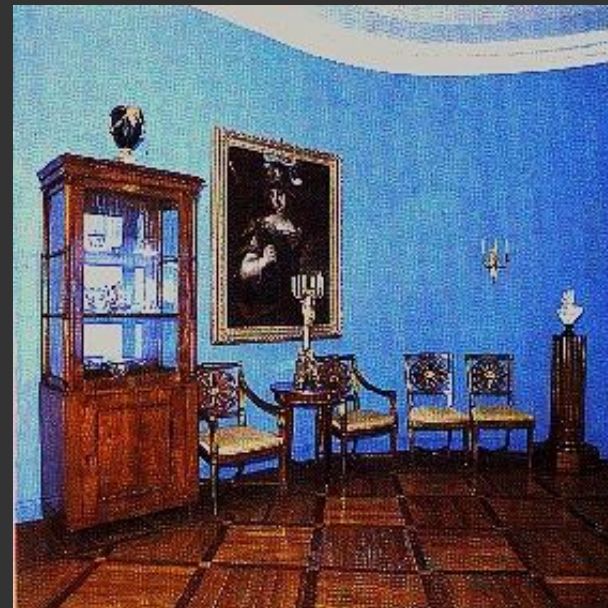


А.Г.Достоевская
Достоевская (урожденная
Сниткина), – жена (с 1867),
помощница писателя.

Еще в дореволюционной русской печати появлялись заметки, в которых говорилось о необходимости отметить этот дом памятной доской и открыть здесь музей, посвященный жизни и творчеству великого писателя. Однако эта инициатива не была реализована, а в послереволюционные годы это стало практически невозможно. В 1917 г. вдова писателя Анна Григорьевна Достоевская покинула Петербург, поселилась в своем имении на берегу Черного моря. В 1918 г. она умерла в полном одиночестве, вдали от своих детей и внуков. Все предметы, находившиеся некогда в доме, где жил Достоевский, были сданы ею при отъезде из Петербурга на один из складов на хранение и впоследствии пропали, а материалы драгоценного архива, за некоторыми исключениями, попали в государственные архивы.



Комната хозяйки



Гостиная



Галерея



Кабинет писателя

**Петербург –
герой романа
«Преступление и
наказание»**



Сенная площадь.

С 1737 г. здесь действовал Сенной рынок, где действительно торговали у въезда в город сеном, а также дровами, скотом, овсом. Позднее Сенная площадь оказалась в пределах Петербурга и даже близко от центра, хотя и в районе, населенном бедной; она стала наиболее дешевым и многолюдным рынком столицы, своего рода "чревом" Петербурга. Не случайно именно на Сенной, в средоточии народной жизни города, Раскольников, перед тем, как совершить явку с повинной, встает на колени и в покаянном экстазе целует землю. На рисунке напротив Церкви во имя Успения Пресвятой Богородицы (1753-1765) видно стоящее посреди площади небольшое здание с портиком и колоннами. Это – Гауптвахта. Церковь Успения в советское время уничтожена (1961); на ее месте построена станция метро.



В каком доме мог, скорее всего, жить Родион Раскольников?

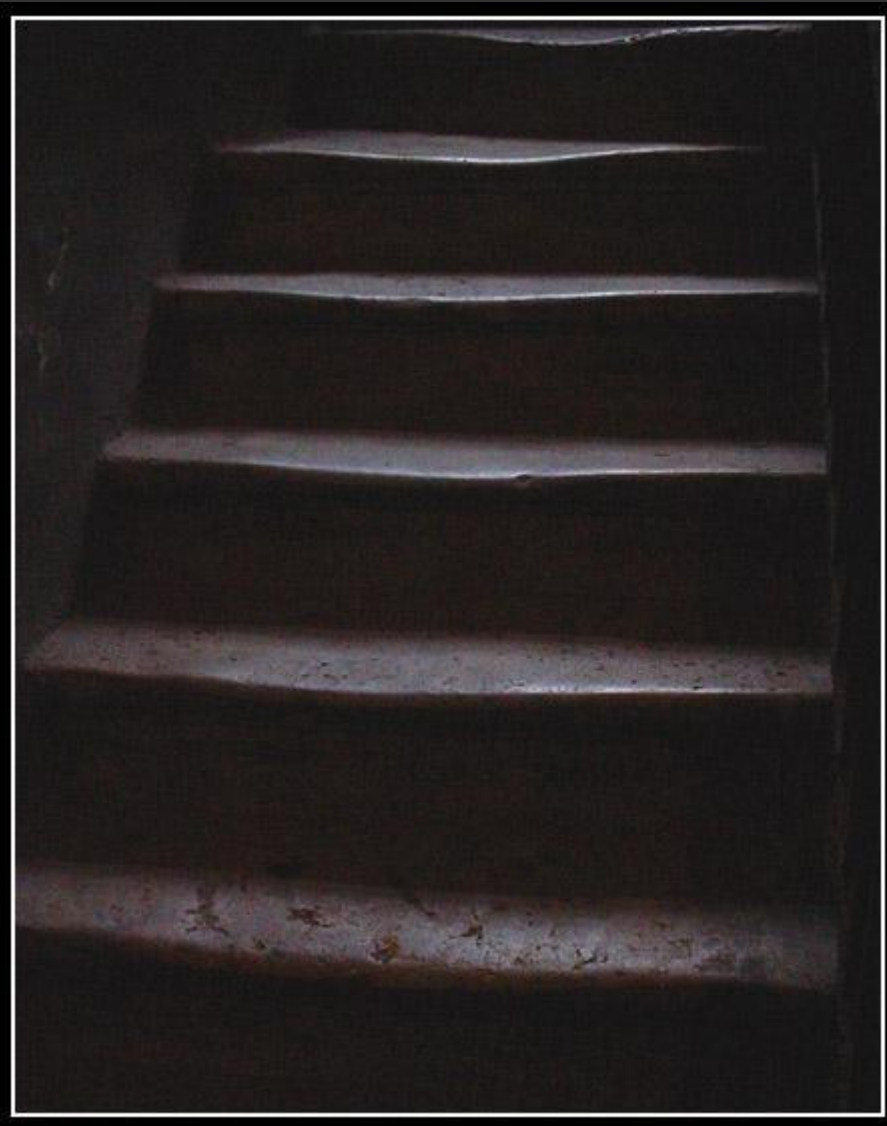
В период создания первых глав романа «Преступление и наказание» (1864) Ф. М. Достоевский жил в доме купца Алонкина на углу Столярного переулка и Малой Мещанской (Казначейская улица, д. № 7). Анна Григорьевна Достоевская, жена писателя, вспоминала этот адрес: «Дом был большой, со множеством мелких квартир, населенных купцами и ремесленниками. Он мне сразу напомнил тот дом в романе «Преступление и наказание», в котором жил герой романа Раскольников». Это было первое впечатление. Позже Федор Михайлович показал Анне Григорьевне многие места города, связанные с действием романа.

Столярный переулок.
Дом писателя по Малой Мещанской, 7, стоял на углу этого переулка, печально известного тем, что в составляющих его 16-ти домах находилось 18 питейных заведений. В романе "Преступление и наказание" Раскольников каждую ночь просыпается, когда пьяницы с криками расходятся из кабаков по домам.





Этот дом
больше других
напоминает
тот, что
изображен в
романе. Когда-
то вместо
чердака здесь
был низенький
мансардный
этаж.



Здесь сохранилась
лестница с низко
нависающими
сводами и старыми
ступенями. И так же,
как в романе,
тринадцать крутых
ступеней ведут
вверх с площадки
последнего этажа.



Раскольников,
спускаясь по крутым
ступеням, мог видеть
окно квартиры
хозяйки, которая
сдавала ему крохотную
каморку.

Сегодня этого окна нет,
но до капитального
ремонта дома оно
существовало. Была и
дворницкая в
подворотне, где Родион
нашел топор.



Примерно то, что можно увидеть из окна Раскольниковова в фирменную петербургскую жару.

Где мог находиться дом Сонечки Мармеладовой?



Вознесенский мост, вокруг которого разворачиваются многие события в романе "Преступление и наказание". На нем любит останавливаться, предаваясь размышлениям, Раскольников. Здесь он однажды становится свидетелем самоубийства: женщина на его глазах бросается с моста в Екатерининский канал. У Вознесенского моста происходит сцена сумасшествия Катерины Ивановны Мармеладовой, заставляющей своих малолетних детей танцевать и петь ради подаяния перед уличной толпой.

Если встать у дома купца Алонкина (ныне Казначейская ул., д. № 7) и взглянуть в сторону Вознесенского проспекта, можно увидеть дом № 73 на углу этой улицы и Вознесенского проспекта. Его часто называют домом Сони Мармеладовой. Он находился ближе других домов литературных персонажей романа к церкви Вознесения, которая возвышалась на противоположном берегу Екатерининского канала у Вознесенского моста. Достоевский не случайно поселил свою героиню именно здесь. Соня была ближе других персонажей романа к Богу и Церкви. Ее комната отличалась тем, что в ней были разные углы. Углы эти символизировали неустроенность, искривленность жизни бедной девушки.

Вознесенская церковь (архитектор Ринальди) в советское время была уничтожена, а мост перестроен.



Примерно 730 шагов отделяют дом Раскольникова от жилища старухи-процентщицы. Это число шагов насчитал Родион, когда не раз проделывал путь от своего дома до того, где жила процентщица. При этом надо идти кратчайшим путем: Гражданская улица, Вознесенский проспект и Вознесенский мост, набережная канала Грибоедова, Средняя Подъяческая улица.

Дом 104 по Екатерининскому каналу (он же - 15 по Средней Подъяческой улице) называют "домом процентщицы". Достоевский сделал его местом преступления Раскольникова. Здесь его герой, поднявшись по черной лестнице, проник в квартиру процентщицы Алены Ивановны и убил старуху, а также неожиданно оказавшуюся свидетельницей убийства ее родственницу, простодушную и благочестивую Лизавету.



Памятник Достоевскому



Могила Достоевского