



**Поэма  
«Мертвые души»**

**Образы персонажей**



- Композиционной основой поэмы Гоголя «Мёртвые души» является путешествие Чичикова по городам и губерниям России. По замыслу автора читателю предлагается «изъездить вместе с героем всю Русь и вывести множество самых разнообразных характеров». В первом томе «Мёртвых душ» Николай Васильевич Гоголь знакомит читателя с целым рядом персонажей, которые репрезентируют «тёмное царство». Типы, созданные писателем, актуальны и по сей день, а многие имена собственные со временем стали нарицательными, хотя в последнее время в разговорной речи используются всё реже. Ниже представлена характеристика героев поэмы. В «Мёртвых душах» главными героями являются помещики и главный авантюрист, приключения которого положены в основу сюжета.





# Павел Иванович Чичиков

- **Чичиков**, главный герой «Мёртвых душ», путешествует по России, покупая документы на умерших крестьян, которые по ревизорской книге всё ещё числятся живыми. В первых главах произведения автор всячески стремится подчеркнуть, что Чичиков был совершенно обычным ничем не примечательным человеком







• Зная, как найти подход к каждому человеку, Чичиков без особых проблем смог добиться расположения, уважения и признания в любом обществе, с которым ему приходилось сталкиваться. Павел Иванович готов на всё, чтобы достичь своей цели: он лжёт, выдаёт себя за другого человека, льстит, пользуется другими людьми. Но при этом он кажется читателям совершенно обаятельным человеком! Гоголь мастерски показал многогранную человеческую личность, которая сочетает в себе порочность и стремление к добродетели.



# Манилов



- Ещё одним героем произведения «Мёртвые души» Гоголя является **Манилов**. К нему Чичиков приезжает первым. Манилов производит впечатление беспечного человека, которого не заботят мирские проблемы. Характер Манилова определить было сложно: сам Гоголь говорит, что в первую минуту можно подумать «какой потрясающий человек!», чуть позже – разочароваться в герое, а ещё через минуту убедиться в том, что и вовсе ничего о Манилове сказать не могут. В нём нет никаких желаний, нет самой жизни. Своё время помещик проводит в абстрактных размышлениях, совершенно игнорируя бытовые проблемы. Манилов с лёгкостью отдал Чичикову мёртвые души, не спросив о юридических деталях.



# Настасья Филипповна Коробочка

- Если продолжать список героев рассказа, то следующим будет **Коробочка Настасья Филипповна**, старая одинокая вдова, которая живёт в небольшой деревне. Чичиков попал к ней случайно: кучер Селифан сбился с пути и повернул не на ту дорогу. Герой вынужден был остановиться на ночлег. Внешние атрибуты являлись показателем внутреннего состояния помещицы: всё у неё в доме было сделано толково, крепко, но тем не менее везде было множество мух.





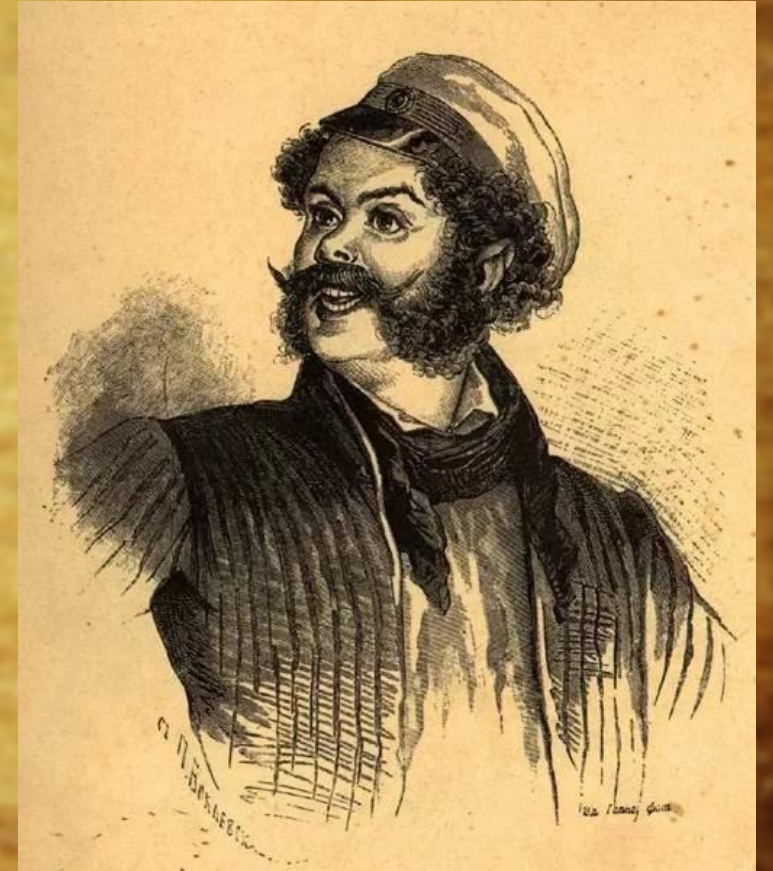
- Коробочка была настоящей предпринимательницей, ведь в каждом человеке она привыкла видеть только лишь потенциального покупателя. Настасья Филипповна запомнилась читателю тем, что никак не соглашалась на сделку. Чичиков и уговаривал помещицу, и пообещал ей отдать несколько голубых бумаг для прошений, но пока не согласился в следующий раз непременно заказать у Коробочки муку, мёд и сало, несколько десятков мёртвых душ Павел Иванович не получил.





# Ноздрёв

- Следующим по списку был **Ноздрёв** – кутила, лгун и весельчак, прожигатель жизни. Смыслом его жизни были развлечения, даже двое детей не могли удержать помещика дома дольше нескольких дней. Ноздрёв часто попадал в различные истории, но благодаря врождённому таланту находить выход из любой ситуации всегда выбирался сухим из воды. С людьми Ноздрёв общался легко, даже с теми, с кем ему удалось рассориться, через некоторое время он общался как со старыми друзьями.





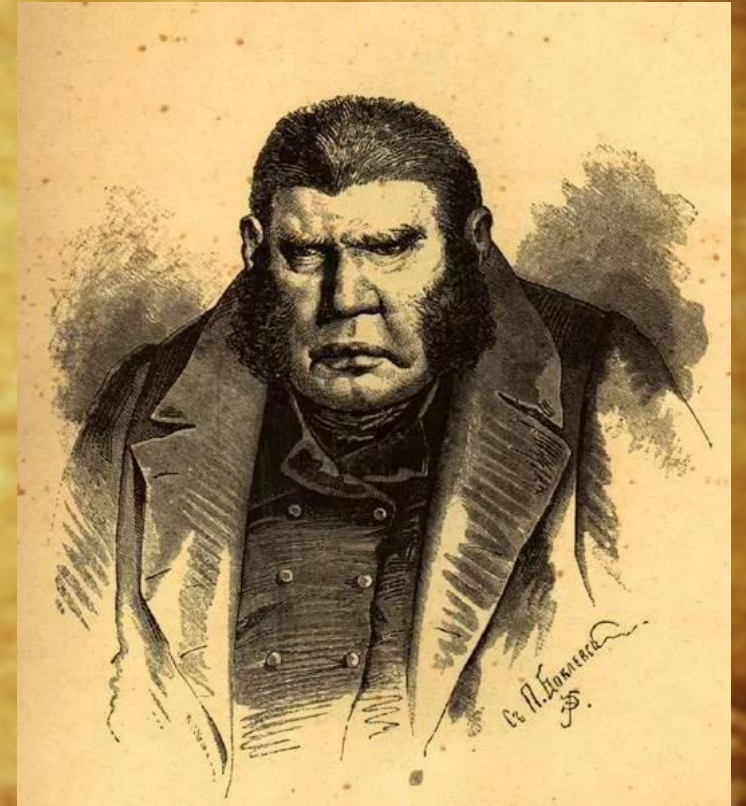
- Впрочем, многие старались не иметь с Ноздрёвым ничего общего: помещик сотни раз придумывал различные небылицы о других, рассказывая их на балах и званых обедах.
- Образ Ноздрёва очень важен для характеристики других героев поэмы, в частности Чичикова. Ведь он был единственным человеком, с кем Чичиков не заключил сделку да и вообще не хотел больше с ним встречаться. Павлу Ивановичу еле удалось сбежать от Ноздрёва, однако Чичиков даже представить себе не мог, при каких обстоятельствах он вновь увидит



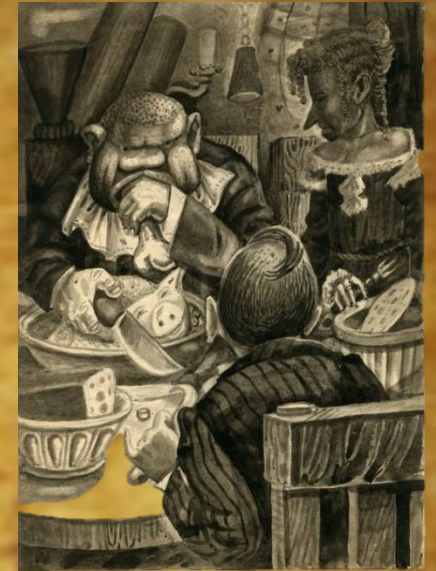
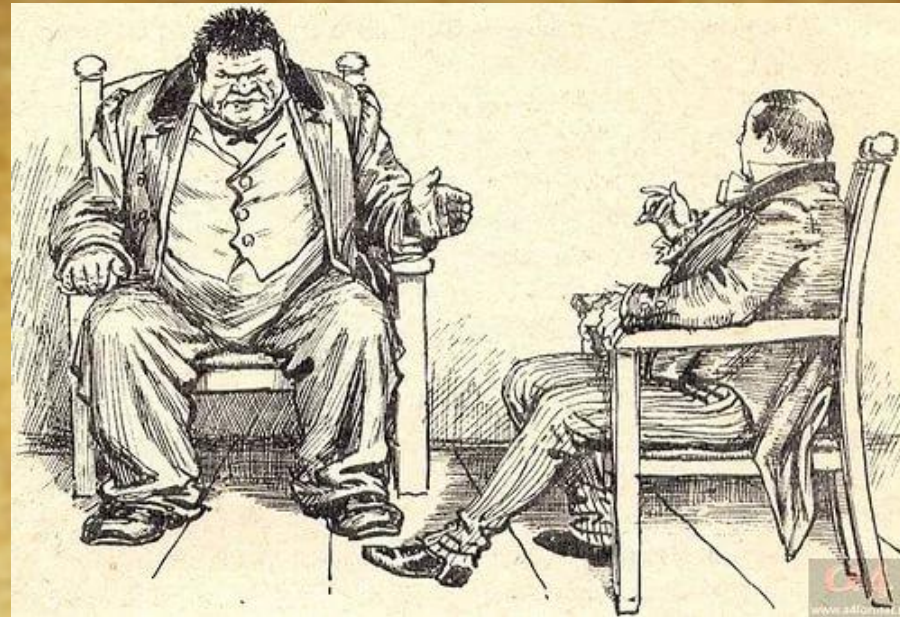
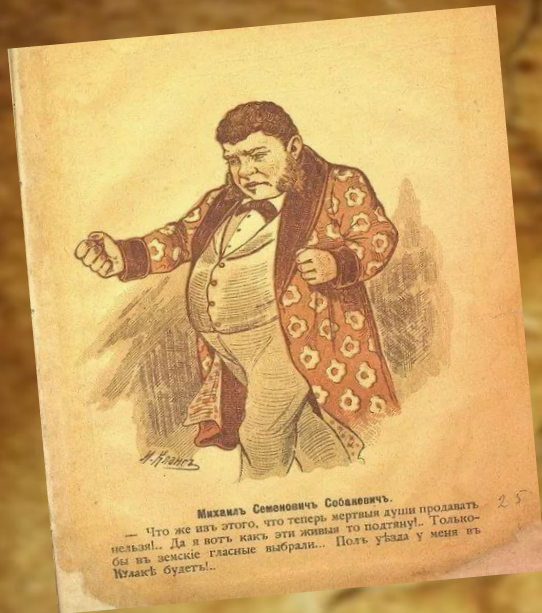


# Собакевич

- **Собакевич** был четвёртым продавцом мёртвых душ. Своим внешним видом и поведением он напоминал медведя, даже интерьер его дома и домашняя утварь были огромными, неуместными и громоздкими. С самого начала автор делает акцент на хозяйственности и расчётливости Собакевича. Именно он первый предложил Чичикову купить документы на крестьян.







- Чичиков был удивлён таким ходом событий, но перечить не стал. Помещик запомнился ещё и тем, что набивал цену крестьянам, несмотря на то, что последние были давно мертвы. Он рассказывал об их профессиональных навыках или личных качествах, пытаясь продать документы по более высокой цене, чем предлагал Чичиков.
- Удивительно, но именно у этого героя намного больше шансов на духовное возрождение, ведь Собакевич видит насколько обмельчали люди, насколько они ничтожны в своих стремлениях.



# Степан Плюшкин

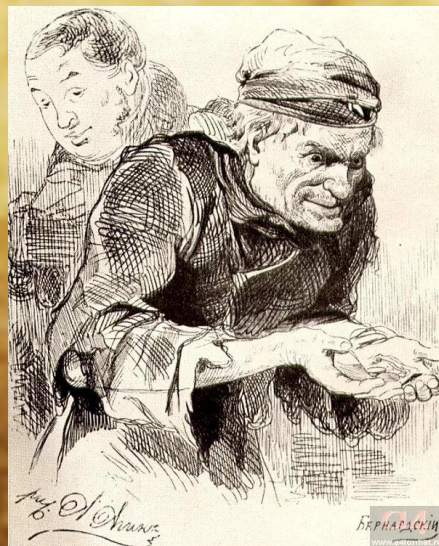
- **Плюшкин Степан** – последний «продавец» мертвых душ. Это герой олицетворяет полное омертвление человеческой души. В образе П. автор показывает гибель яркой и сильной личности, поглощенной страстью скупости.





- Портрет Плюшкина (то ли баба, то ли мужик; длинный подбородок, закрытый платком, чтобы не заплевать; маленькие, еще не потухшие глазки, бегающие как мыши; засаленный халат; тряпка на шее вместо платка) говорит о полном «выпадении» героя из образа богатого помещика да и из жизни вообще.

П. Но со смертью любимой жены что-то надломилось в нем: он стал подозрительнее и скупее. После неприятностей с детьми (сын проигрался в карты, старшая дочь сбежала, а младшая умерла) душа Плюшкина окончательно ожесточилась – «волчий голод скупости овладел им». Но, как ни странно, жадность не до последнего предела овладела сердцем героя. Продав Чичикову мертвые души, Плюшкин размышляет, кто бы мог помочь ему оформить купчую в городе. Он вспоминает, что Председатель был его школьным товарищем. Это воспоминание внезапно оживляет героя: «...на этом деревянном лице...выразилось...бледное отражение чувства». Но это лишь мгновенный проблеск жизни, хотя автор считает, что Плюшкин способен на возрождение. В конце главы о П. Гоголь описывает сумеречный пейзаж, в котором тень со светом «перемешались совершенно» — как и в несчастной душе Плюшкина.





# Второстепенные персонажи

- В этом списке характеристик героев «Мёртвых душ» приведены наиболее важные для понимания сюжета персонажи, однако не стоит забывать и о **кучере Селифане**, и о **слуге Павла Ивановича**. Будучи мастером слова, Гоголь создал очень яркие портреты героев и их типажи, поэтому все описания героев «Мёртвых душ» так легко запоминаются и сразу узнаются.

