



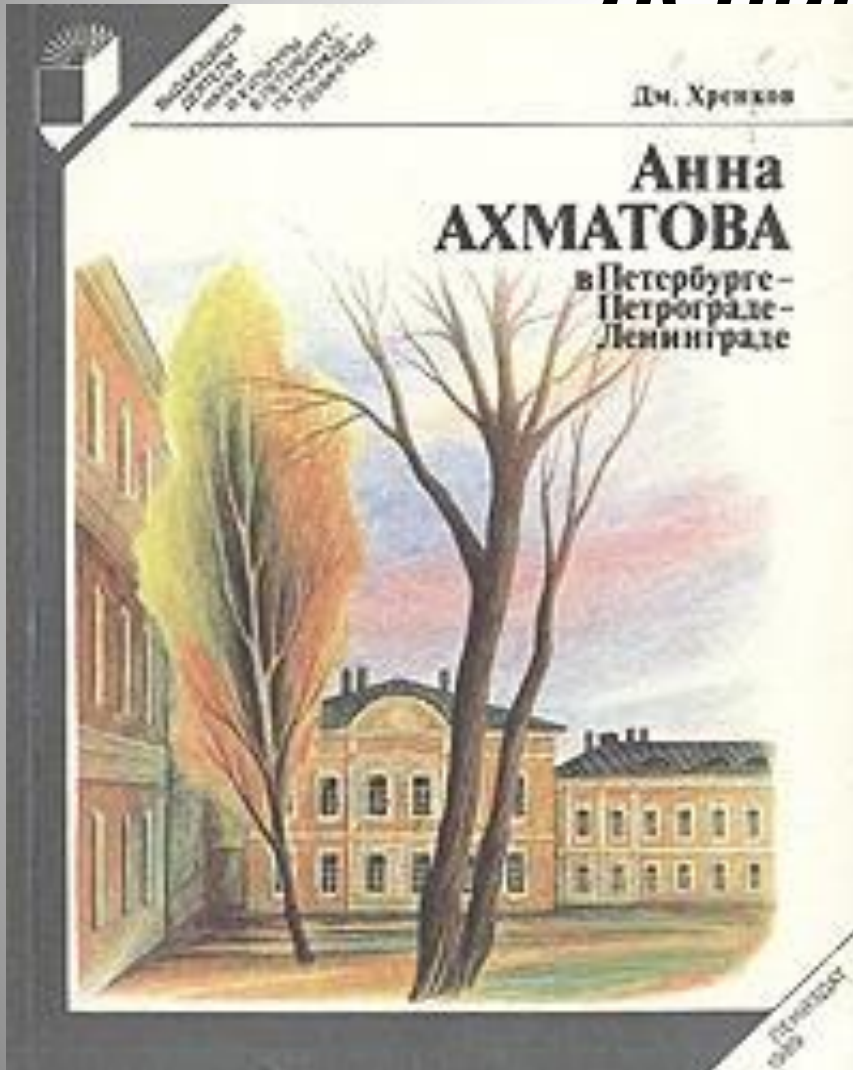
# **Анна Андреевна Ахматова**

## **1889-1966**

Презентация по литературе  
«Анна Ахматова в Петрограде-  
Ленинграде. Музеи и памятники  
А.А. Ахматовой»



# Анна Ахматова в Петербурге-Петрограде- Ленинграде



Почти вся жизнь и творчество Анны Ахматовой связаны с городом на Неве. Собрание ее сочинений может быть прочитано как своеобразный путеводитель по Ленинграду и его пригородам. Фонтанный дом, Мраморный дворец, аллеи пушкинских парков - это и место действия, и одновременно среда обитания человека, наделенного богатством чувств, мыслей, философа, который хочет понять и себя и других.

# Петербургские адреса Ахматовой



Фонтанка, д.2

Ул. Ленина, д.34



Тучков пер., д. 17



Ул. Красной Конницы, д.4





Литературное кафе **Санкт-Петербурга**  
начала XX века **Бродячая собака**.  
ул. Итальянская д.4



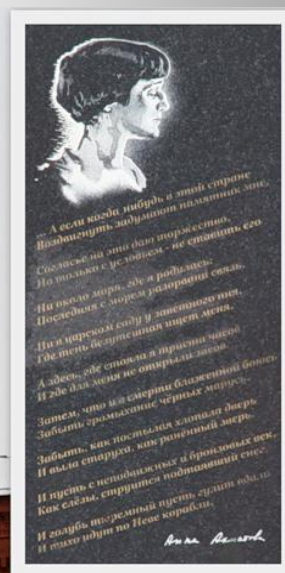
*Здесь цепи многие развязаны,  
Все сохранит подземный зал,  
И те слова, что ночью сказаны,  
Другой бы утром не сказал...  
М. Кузьмин*

# Памятники Анне Ахматовой

- Памятник во дворе гимназии № 209 г. Санкт-Петербурга.
- Памятник в Одессе.
- Памятник на могиле Ахматовой в Комарове.
- Мемориальная доска на Фонтанном Доме.
- Мемориальные доски в Москве.
- Памятник во дворе дома Ардовых в Москве.
- Мемориальная доска на здании санатория в Хювинкя (Финляндия).
- Памятник в слободке Шелеховская Хмельницкой обл.(Украина).
- Мемориальная доска на здании тюрьмы "Кресты" в Санкт-Петербурге.
- Мемориальная доска в Киеве.
- Мемориальная доска в Коломне (под Москвой).
- Памятник в Санкт-Петербурге (31 августа 2004).
- Мемориальная доска в Домодедово.
- Мемориальная доска в Ташкенте.
- Памятник Николаю Гумилеву, Анне Ахматовой и Льву Гумилеву в Бежецке.
- Мемориальная доска на здании гимназии в г. Бежецке.
- Памятник в Градницах.
- Памятник во дворе Музея Анны Ахматовой в Фонтанном Доме.
- Стихи на стенах(Лейден).
- "Оглянувшаяся" (Санкт-Петербург).
- Мемориальная доска в Севастополе.



Мемориальная доска на одном из Парижских домов.  
«Возможно в Париже, в этом доме в 1915 году жила Ахматова»

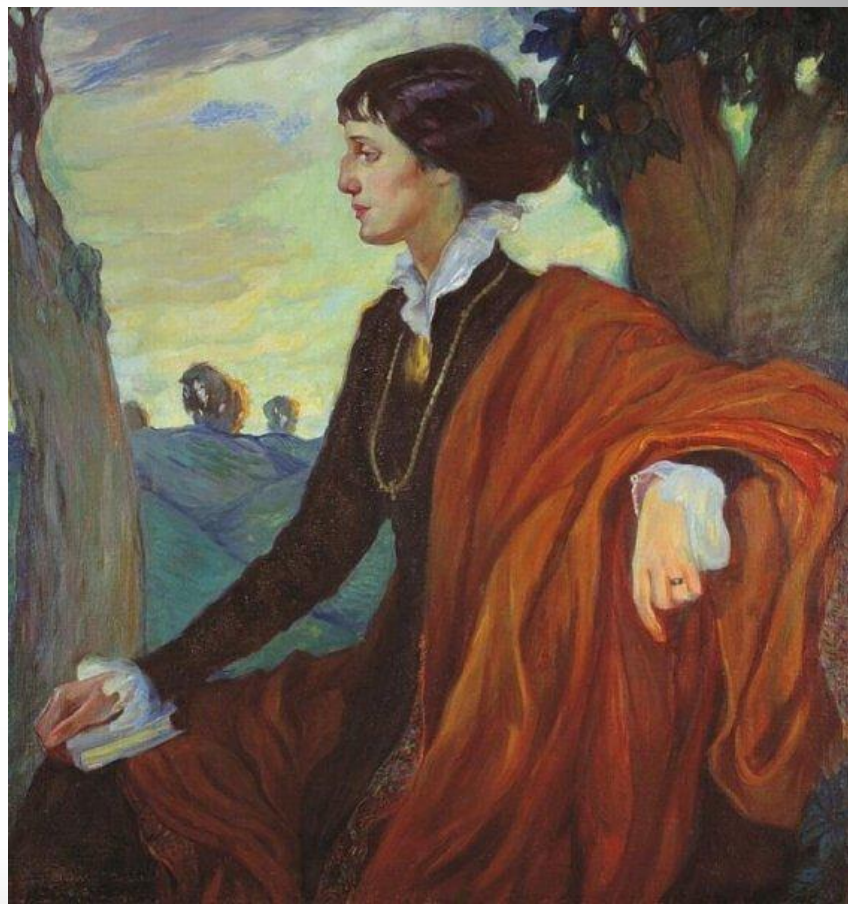


Мемориальная доска на здании тюрьмы «Кресты» в Санкт-Петербурге



# Музейная экспозиция "Анна Ахматова. Царское Село"

- Первый народный музей Анны Ахматовой (Царское Село - Пушкин). Музейная экспозиция "Анна Ахматова. Царское Село" посвящается 110-й годовщине со дня рождения великого поэта. Пожалуй, это единственная выставка, приуроченная к знаменательной дате. В ней показаны наиболее важные этапы биографии Ахматовой, творческий путь поэта и то место, которое занимало в ее поэзии Царское Село.



# Музей-квартира А.Ахматовой

## в Фонтанном Доме



- Музей Анны Ахматовой в Фонтанном Доме расположен в центре Петербурга, в Южном флигеле Шереметевского дворца, шедевра архитектуры русского барокко. Музей открылся в 1989 году, к столетию со дня рождения поэта, и был первым музеем, посвященным тем представителям ахматовского поколения, которые пытались сохранить свой мир, свою личность в условиях тоталитарного государства.
- Сегодня коллекция Музея Анны Ахматовой в Фонтанном Доме насчитывает до 50 тысяч единиц хранения. Это и книжное собрание: книги писателей серебряного века с автографами, издания Ахматовой, фонд фотографий (в том числе документальных), собрание рукописей (как самой Ахматовой, так и ее современников), изобразительных материалов и подлинных вещей.
- Наб. реки Фонтанки, 34



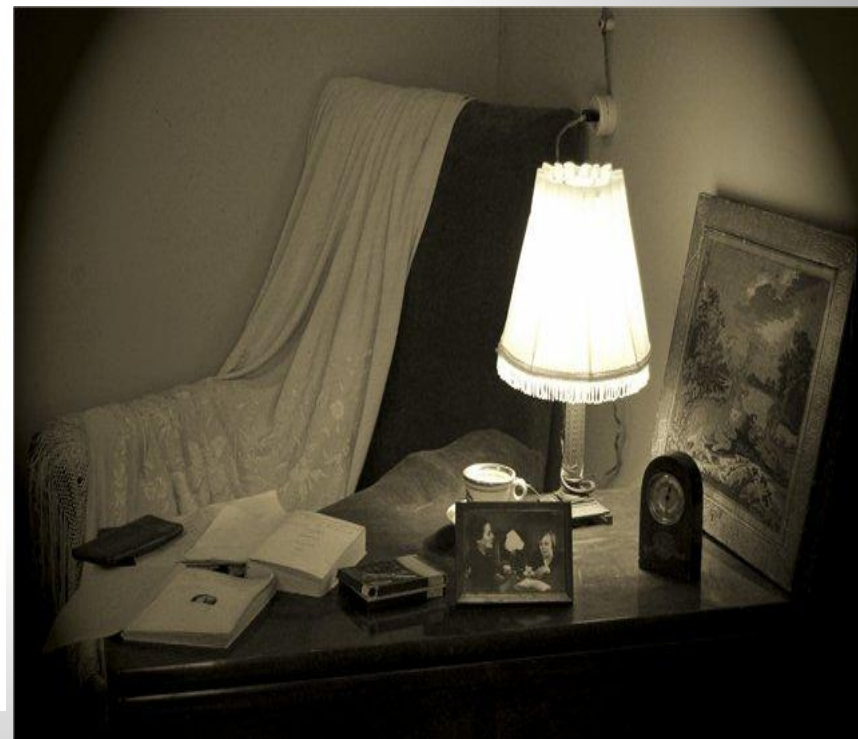
# Литературно-мемориальный музей Анны Ахматовой в Фонтанном Доме

- Шереметевский дворец, Фонтанка, 34 - не единственный петербургский адрес Анны Ахматовой. Но именно здесь она прожила большую часть своей жизни, и под многими ее стихотворениями обозначено точное место их написания - Фонтанный Дом.





# Литературно-мемориальный музей АННЫ Ахматовой в Фонтанном Доме





***Не с теми я, кто бросил землю  
На растерзание врагам...***

С Ольгой Берггольц на радио в блокадном Ленинграде.

**Памяти Вали.**

*Щели в саду вырыты,  
Не горят огни.  
Питерские сироты,  
Детоньки мои!  
Под землей не дышится,  
Боль сверлит висок,  
Сквозь бомбежку  
слышится  
Детский голосок...*





# Памятник во дворе Музея Анны Ахматовой в Фонтанном Доме

5 марта 2006 г. в Санкт-Петербурге был открыт памятник **Анне Андреевне Ахматовой**. Открытие памятника, установленного в саду возле **Фонтанного дома**, приурочено к **сороковой годовщине** со дня смерти поэта.

Памятник, который является даром директора музея "Исаакиевский собор" **Николая Нагорского**, представляет собой кусок стены с изображением Ахматовой.

Надпись, выгравированная в зеркальном отображении, содержит строчки из ее стихов "Тень моя на стенах твоих".

Автором мемориального знака является известный петербургский скульптор **Вячеслав Бухаев**.



# Музеи «Анна Ахматова. Серебряный

## век»



Петербург, ул. Австрийская. Музей «Анна Ахматова. Серебряный век» - первый (и долгое время единственный) в стране музей, посвященный великому русскому поэту А. Ахматовой и семье Гумилевых.

Экспозиция музея построена в хронологической последовательности и имеет 9 экспозиционных залов:

"Царское", "Слепнево", "Бродячая собака",  
"Путешествие Н.С. Гумилева", "Петербург", "Реквием",  
"Комарово", "Поэма без героя", "Комната памяти".

Музей обладает уникальными экспонатами, единственными портретами как Ахматовой, так и Гумилева, раритетной мебелью, фарфором, скульптурой, книгами с автографами А.А. Ахматовой и книгами из личной библиотеки поэта.

Музей ведет большую культурно-просветительскую работу для посетителей всех возрастов

### Основные экскурсии:

Жизнь и творчество Анны Ахматовой  
Жизнь и творчество Н.С. Гумилева  
Жизнь и творчество Л.Н. Гумилева  
Поэты серебряного века  
Обзорная экскурсия по залам музея

### Памятные даты и ежегодные мероприятия:

23 июня - День рождения А.А. Ахматовой  
5 марта - День памяти А.А. Ахматовой  
15 апреля - День рождения Н.С. Гумилева  
1 октября - День рождения Л.Н. Гумилева  
25 августа - День памяти Н.С. Гумилева





# Мемориал «Жертвам политических репрессий» и памятник Анне Ахматовой



28 апреля 1995 года напротив «Крестов», на противоположном берегу Невы по проекту **Михаила Шемякина** был установлен мемориал «Жертвам политических репрессий», в виде двух бронзовых сфинксов на гранитных постаментах. К жилым домам на набережной эти необычные сфинксы обращены профилем как юные женские лица, к Неве и тюрьме «Кресты» на противоположном берегу — изъеденные, обнажившиеся черепа. Между сфинксами на парапете набережной — стилизованное окно тюремной камеры с решёткой. По периметрам гранитных постаментов — медные таблички, на которых выгравированы строки из произведений **Н. Гумилева, О. Мандельштама, А. Ахматовой, Н. Заболоцкого, Д. Андреева, Д. Лихачёва, И. Бродского, Ю. Галанскова, А. Солженицына, В. Высоцкого, В. Буковского.**



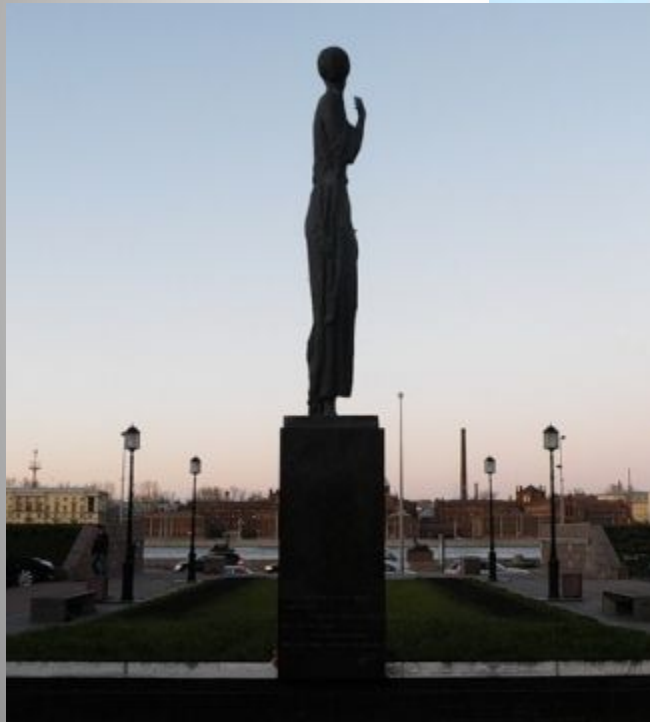
На небольшой площади между Шпалерной улицей и набережной Робеспьера, стоит **памятник поэту Анне Ахматовой**, у которой в «Крестах» были заключены муж (в 1921 году) и сын (в 1938-39 годах). **Он воздвигнут здесь в декабре 2006 года скульптором Г. Додоновой и архитектором В. Реппо** На гранитном пьедестале высечены строки из «Реквиема» Анны Ахматовой:

На небольшой площади между Шпалерной улицей и набережной Робеспьера, стоит **памятник поэту Анне Ахматовой**, у которой в «Крестах» были заключены муж (в 1921 году) и сын (в 1938-39 годах). Он **воздвигнут здесь в декабре 2006 года** скульптором **Г. Додоновой** и архитектором **В. Реппо**

На гранитном пьедестале высечены строки из «Реквиема» Анны Ахматовой:







*А если когда-нибудь в этой стране  
Воздвигнут задумают памятник мне,  
Согласье на это даю торжество,  
Но только с условием - не ставить  
его*

*Ни около моря, где я родилась:  
Последняя с морем разорвана связь,  
Ни в царском саду у заветного пня,  
Где тень безутешная ищет меня,  
А здесь, где стояла я триста часов  
И где для меня не открыли засов.*

*Затем, что и в смерти блаженной  
боюсь Забыть громыхание черных  
марусь,*

*Забыть, как постылая хлопала дверь  
И выла старуха, как раненый зверь.  
И пусть с неподвижных и бронзовых  
век*

*Как слезы, струится подтаявший  
снег,*

*И голубь тюремный пусть гулит  
вдали,*

*И тихо идут по Неве корабли.*

*А.Ахматова Около 10 марта 1940,  
Фонтанный Дом*

# Памятник во дворе Филологического факультета СПбГУ

Памятник Анне Андреевне Ахматовой (автор – Вадим Трояновский) открыт 30 августа 2004 года. Событие приурочено к началу учебного года. Инициатором открытия памятника выступила администрация Филологического факультета и Кафедры истории русской литературы.





# Памятник Анне Ахматовой



Памятник находится во дворе гимназии № 209 Санкт-Петербурга.

Скульптор  
Вадим  
Трояновский

# Ахматова в Комарово

Именно в Комарове ею написаны великолепные строки,  
то,  
что мы называем философской лирикой Ахматовой:

*Здесь все меня переживает,  
Все, даже ветхие скворешни  
И этот воздух, воздух вешний,  
Морской свершивший перелет.*

*И голос вечности зовет  
С неодолимостью нездешней,  
И над цветущею черешней  
Сиянье легкий месяц льет.*

*И кажется такой нетрудной,  
Белея в чаще изумрудной,  
Дорога не скажу куда...*

*Там средь стволов еще светлее,  
И всех похоже на аллею  
У царскосельского пруда.*

1958 Комарово



## Комарово - Будка

- ✓ В Комарове, дачном поселке под Ленинградом, Ахматова жила в маленькой стандартной даче Литфонда, которую прозвала "Будкой". Эта двухкомнатная деревянная дачка стала пристанищем Ахматовой на многие летние месяцы.
- ✓ Похоронили Ахматову на комаровском кладбище, в окружении сосен и сказочной тишины.







# Станция «Ахматовка».



Похороны А.А. Ахматовой в пос. Комарово



Выполнила: ученица 11«а» класса  
лицея №329  
Беляева Софья  
Учитель Фролова С.Д.  
2010-11 уч.год