

Исследовательский проект по литературе

Загадка известного стихотворения



Авторы: Николаева Даша, Кузнецова Любовь
ученицы 8 класса

*(по поэтической новелле
С.Есенина
"Собаке Качалова")*

Руководитель: Козлова Н.В.

Цель проекта:

- Раскрыть тайну образа, который не нарушая общей структуры есенинского стихотворения, делает его удивительно трогательным и человечным



Проблемный вопрос



Что мы хотели от проекта?

Попытаться выяснить, был ли прототип у той, «что всех безмолвней и грустней»;
Почему, вспоминая о ней, поэт испытывает щемящее чувство вины;
Показать душевную красоту людей, к которым был привязан С.Есенин.

Ход исследования

1. Знакомство с Творчеством С.Есенина по литературным источникам и Internet ресурсам.
2. Уточнение лимитирующих факторов.
3. Обработка материалов
4. Подготовка публичного выступления (презентации)

Артист Московского Художественного театра В.И. Качалов, вспоминая первую встречу с Есениным, состоявшуюся весной 1925 года, пишет:

«Часам к двенадцати ночи я отыграл спектакль, прихожу домой... Небольшая компания моих друзей и Есенин уже сидят у меня... Я вошел и увидел Есенина и Джима – они уже познакомились и сидели на диване, вплотную прижавшись друг к другу. Есенин одною рукой обнял Джима за шею, а другой держал его лапу и хриплым басом приговаривал: «Что это за лапа, я сроду не видал такой!» Перед уходом Есенин долго жал ему лапу: «Ах, ты, черт, трудно с тобой расстаться! Я ему сегодня же напишу стихи»

Объект проекта

...Мой милый Джим, среди твоих гостей
Так много всяких и невсяких было.
Но та, что всех безмолвней и грустней,
Сюда случайно вдруг не заходила?
Она придёт, даю тому поруку.
И без меня, в её уставясь взгляд,
Ты за меня лизни ей нежно руку
За всё, в чем был и не был виноват.

С.Есенин.



В.М.Качалов

Шаганэ Нерсесовна Тертерян – армянская учительница, ставшая прототипом романтического женского образа, украсившего поэтический цикл «Персидские мотивы», который был создан поэтом во время трёх поездок в Грузию и Азербайджан в **1924 – 1925** г.г.



В одном из стихотворений, посвященных ей, неожиданно появляется другой женский образ, который сравнивается поэтом с прекрасной Шаганэ:

**Там, на севере, девушка тоже,
На тебя она страшно похожа,
Может, думает обо мне...
Шаганэ ты моя, Шаганэ!**

Основной вопрос

- «На тебя она страшно похожа...»
Кого напоминала Есенину красавица-армянка? Не имеет ли образ девушки, «страшно похожей» на Шаганэ, связь с загадочным женским образом, грустью, озарившими стихотворение «Собаке Качалова»?

Галина Артуровна Бениславская – журналистка, которая несколько лет, вплоть до своей смерти, работала в московской газете «Беднота».
Интересна её родословная: по матери - грузинка, по отцу – француженка.



Из воспоминаний Г.А.Бениславской



« С тех пор пошли длинной вереницей бесконечно радостные встречи, - вспоминала Бениславская. – Я жила этими встречами - от одной к другой. Стихи его захватили меня не меньше, чем он сам. Поэтому каждый вечер был двойной радостью: и стихи, и он»

Находясь на Кавказе, Есенин посылал Бениславской письмо за письмом, в которых делился с нею своими творческими планами, радостями и тревогами, порой исповедовался, ругая себя за житейские промахи.

«Батуми, 12 декабря 1924 года

Галя милая! Очень болен и потому не могу Вам написать и рассказать, как живу в Батуме. Только просьбы и просьбы. Перечитайте эти стихи и потом сдайте куда хотите... Продавать мои книги можете, не спрашивая меня... Надеюсь на Ваш вкус в составлении...»

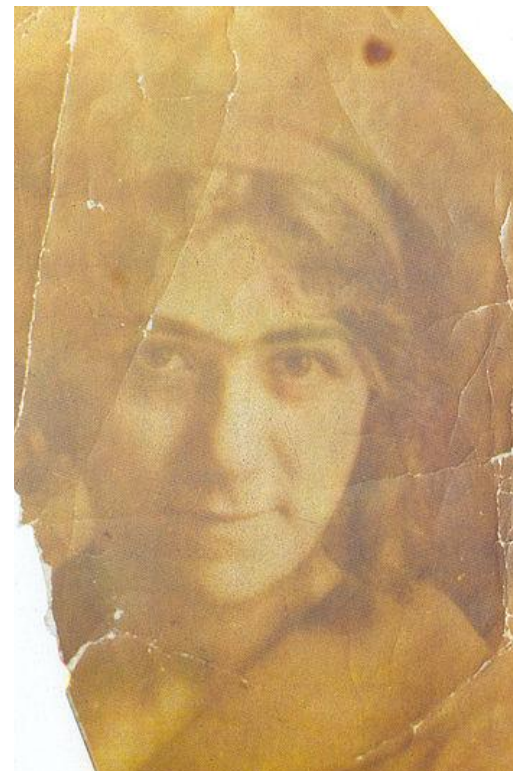
- «Батуми, 20 декабря 1924 года

Галя, голубушка! Спасибо за письмо, оно меня обрадовало... Дорогая, делайте все так, как найдете сами. Я слишком ушёл в себя и ничего не знаю, что я написал вчера и что напишу завтра. Только одно во мне сейчас живет. Я чувствую себя просветленным, не надо мне этой глупой шумливой славы, не надо построчного успеха. Я понял, что такое поэзия...»

« Эта девушка, умная и глубокая, любила Есенина преданно и беззаветно. Есенин отвечал ей дружеским чувством. Она молча пережила его женитьбу на Дункан и отъезд за границу»- вспоминал Шнейдер. Как тут не вспомнить слова: «та, что всех безмолвней и грустней...» («Собаке Качалова»)



« Милая Галя, Вы мне близки как друг, но я нисколько не люблю Вас, как женщину...»



**За день до гибели Есенин подарил Вольфу Эрлиху известное
стихотворение:
До свиданья, друг мой, до свиданья...**



Через год после смерти поэта Галина Бениславская застрелилась на его могиле, оставив записку:

« Самоубилась здесь, хотя и знаю, что после этого еще больше собак будут вешать на Есенина... Но ему и мне это все равно. В этой могиле для меня все самое дорогое...»

По завещанию ее похоронили рядом с могилой поэта....

