

Поэтическая система А.А. Фета



Целый мир от красоты,
От велика и до мала...

*Без усилий
С плеском крылий
Залетать
В мир стремлений,
Преклонений
И молитв;
Радость чуя,
Не хочу я
Ваших битв.*

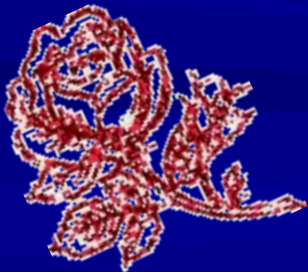
А.А.Фет.



Поэтика А. Фета

«Мир во всех своих частях равно прекрасен.
Красота разлита по всему мирозданию ...
Но для художника недостаточно
бессознательно находиться под влиянием
красоты ... Поэтическая деятельность ...
слагается из двух элементов: объективного,
представляемого миром внешним, и
субъективного, зоркости поэта – этого
шестого чувства, не зависящего ни от
каких других качеств художника...»

Афанасий Фет



*Основные темы
фетовской
поэзии -
ЛЮБОВЬ и
ПРИРОДА*



«Одним толчком согнать ладью живую ...»

28 октября 1887 г.



Удел поэта – понимать язык природы и любви.

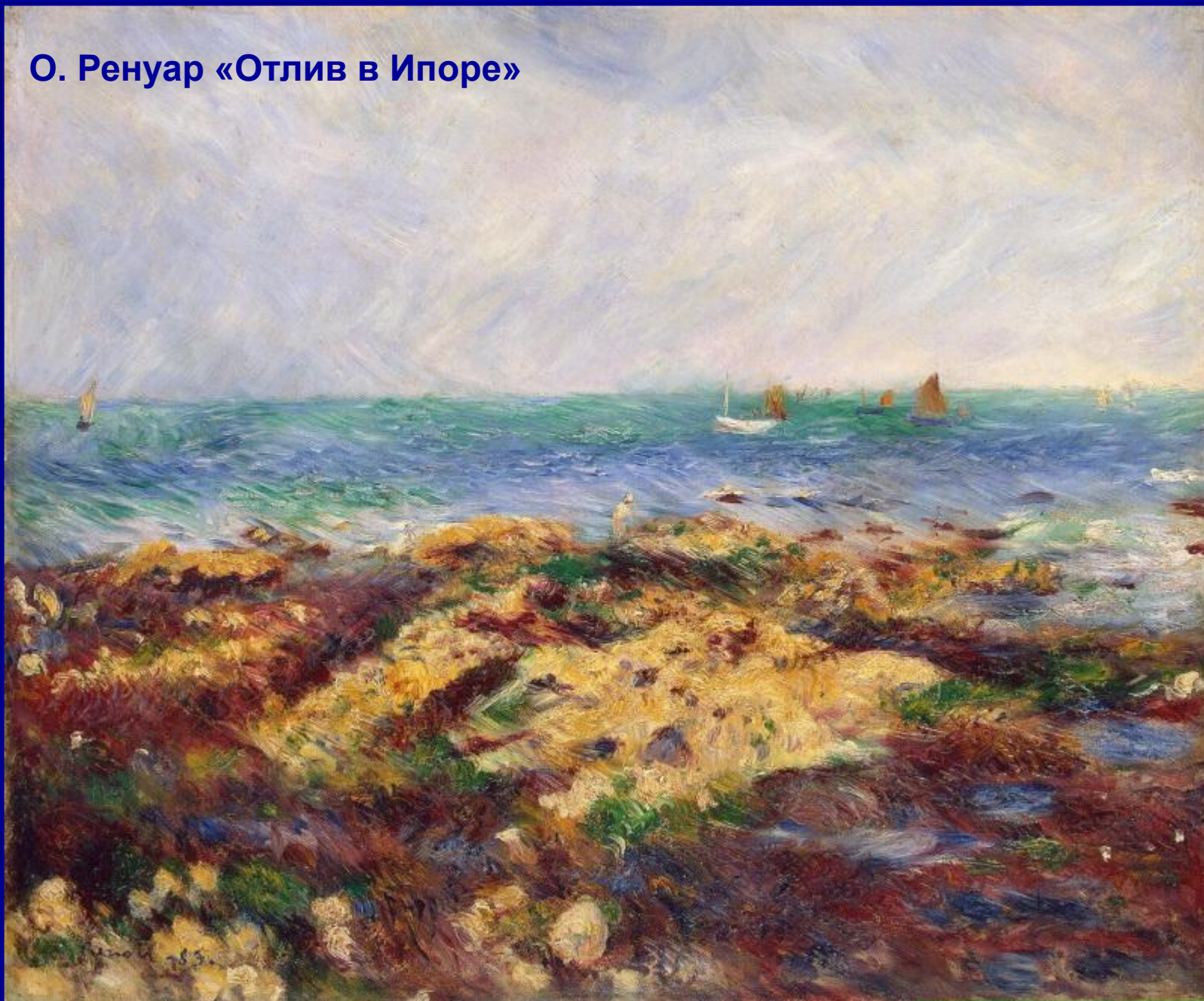
Символический смысл стихотворения: жизнь современников – «тоскливый сон», в котором не ощутимы ни её трепет, ни её «вдох», ни её дыхание. Поэтическое слово способно «усилить бой бестрепетных сердец», помочь людям «подняться в жизнь иную».

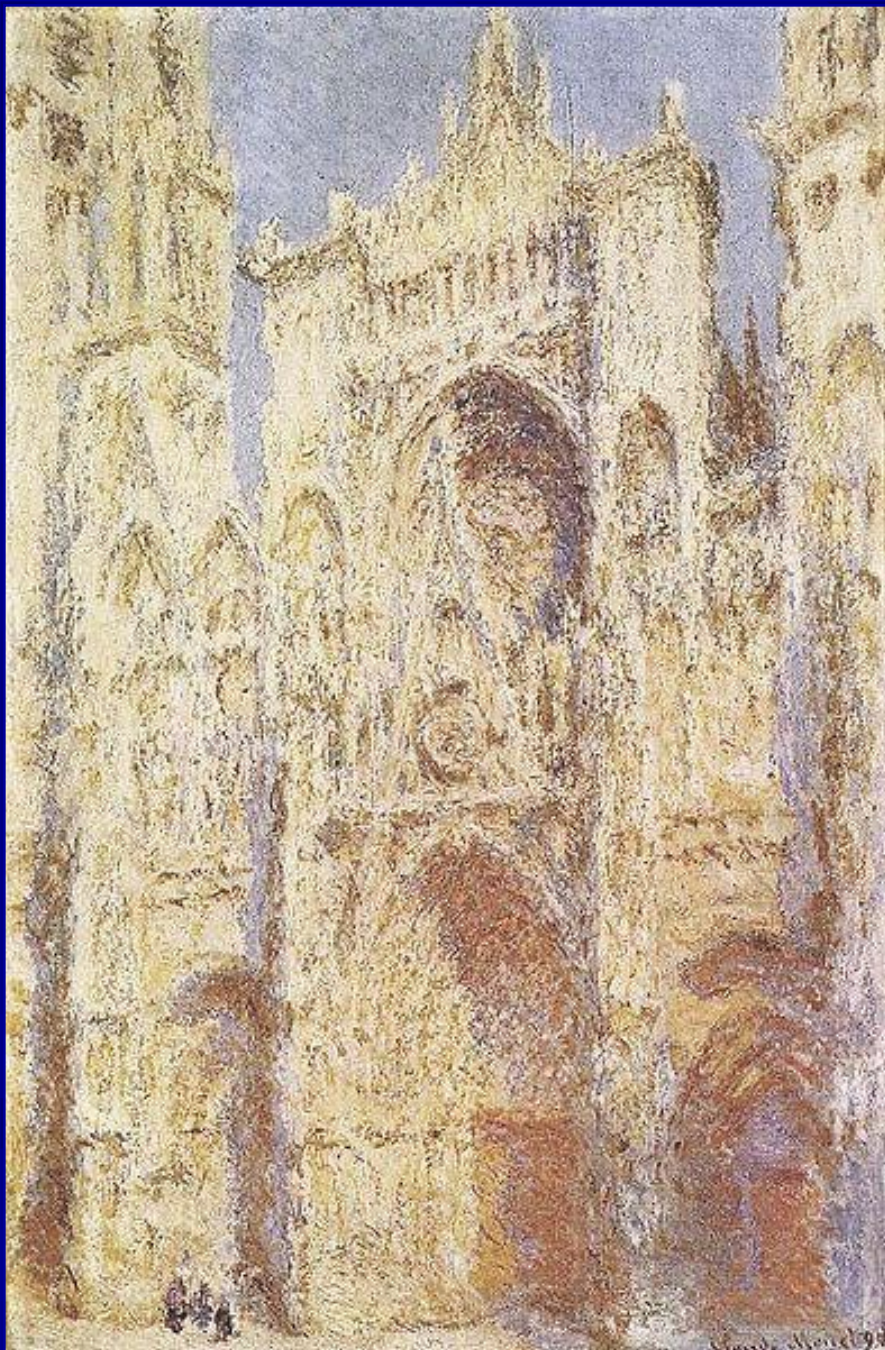
- 1) В стихах Фета чувства преобладают над разумом
- 2) В поэзии Фета человек и природа существуют как нерасторжимое целое
- 3) В поэзии Фета много общего с живописью импрессионизма



О. Ренуар «В саду»

О. Ренуар «Отлив в Ипоре»





Импрессионизм (впечатление) в поэзии – это изображение предметов не в их целостности, а в мгновенных, случайных снимках памяти; предмет не изображается, а фиксируется обрывками, и как будто не складывается в цельную картину.

К. Моне
«Руанский собор»

*"Я пронесу твой свет
сквозь жизнь земную ..."*

Афанасий Фет и Мария Лазич



Стихи, посвященные Марии Лазич

« В долгие ночи ...» 1851

« Неотразимый образ ...» 1856

« В благословенный день ...» 1857

« Старые письма» 1859

« В тиши и мраке таинственной ночи ...» 1864

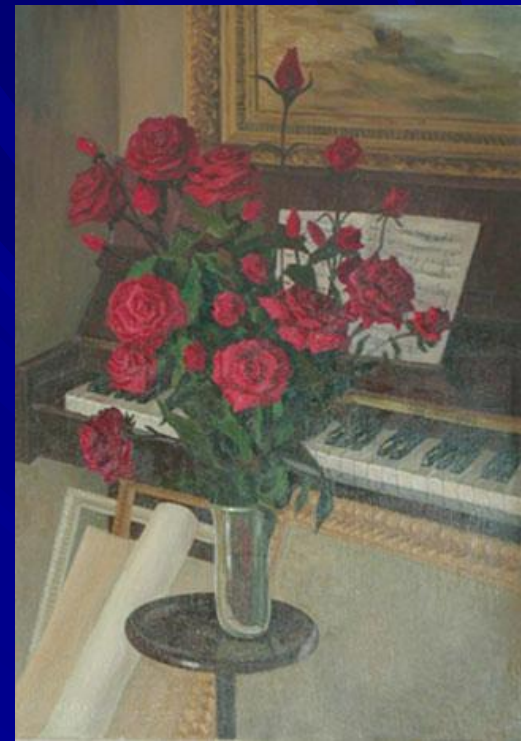
« Alter ego» 1878

« Ты отстрадала, я еще страдаю ...» 1878

« Страницы милые опять персты раскрыли ...» 1884

« Солнца луч промеж лип ...» 1885

« Нет, я не изменил ...» 1887



Что переживает лирический герой?

«МОНОЛОГИ К УМЕРШЕЙ»

ОНА

ОН

«Черты заветные»
«Нежность былая»
«Знакомые очи»

Нерукотворные
черты

Отблеск очей

Ангел кротости

«Душевные муки»

«Огонь стыда»

«Осужден»

«Я осудил»

«Жгучая слеза»

Коленопреклоненный

Просветленный

ВЫВОД

« Любовная лирика Фета - самая воспаленная зона его переживаний. Здесь он не боится ничего: ни самоосуждения, ни проклятий со стороны ... Здесь лирик вершит суд над самим собой. Идет на казнь. Сжигает себя».

Л. Озеров



"Шепот, робкое дыхание ..."



«Бесспорно, в любой литературе редко можно найти стихотворение, которое своей благоуханной свежестью обольщало бы читателя в такой степени».
М. Е. Салтыков-Щедрин

Шепот, робкое дыханье.
Трели соловья,
Серебро и колыханье
Сонного ручья.

Свет ночной, ночные тени,
Тени без конца,
Ряд волшебных изменений
Милого лица,

В дымных тучках пурпур розы,
Отблеск янтаря,
И лобзания, и слезы,
И заря, заря!..

1850

Рассмотрите иллюстрацию, созданную другом
А. Фета Я. Полонским.
Насколько удачной вы её находите?



Я. Полонский «Шепот,
робкое дыханье ...»

1. Шепот, робкое
дыханье...

2. ...Ряд волшебных
изменений милого
лица ...

3. ... И лобзания, и
слезы ...

1. ...трели соловья,
Серебро и колыханье
Сонного ручья ...

2. ...Свет ночной,
ночные тени,
Тени без конца ...

3. ... В дымных тучках
пурпур розы,
Отблеск янтаря ...
И зоря, зоря!..

Развитие лирической темы

МИР
ЧЕЛОВЕКА

МИР
ПРИРОДЫ

ВСТРЕЧА

ВЕЧЕР

СВИДАНИЕ

НОЧЬ

СЧАСТЬЕ

ЗАРЯ

Цвет и звук

Серебро

*Свет ночной
ночные тени*

*Дымных, пурпур
розы, отблеск
янтаря, заря*

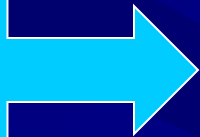
*Шепот, дыханье,
трели соловья,
колыханье ручья*

Лобзания

**Как цвет отражает движение времени?
Почему, на ваш взгляд, стихотворение
«замолкает»?**

Ассонанс и аллитерация

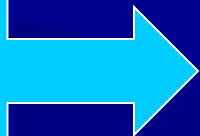
1
строфа



Открытый [а]:

*шепот, дыханье, соловья,
колыханье, сонного, ручья*

2
строфа

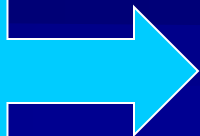


Открытый [а]:

*ночной, конца, ряд волшебных,
милого лица*

Согласные [м], [н], [л]:
*ночной, тени, волшебных,
измененний, милого лица*

3
строфа



Согласный [р]:

пурпур розы, янтарь, заря

Открытый [а]:

тучках, янтаря, лобзания, заря



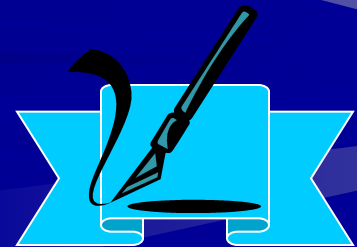
ЛЮБИМЫЕ СИМВОЛЫ А. ФЕТА

Роза - это символ природной красоты, огня страсти, земной радости.

Например, в персидской мистике влюбленный в розу соловей поет и умирает от шипов любви, окрашивая розу своей кровью и тем самым символизируя недостижимость объекта любви. Роза также символизирует *природную красоту как источник поэтического вдохновения.*

В поэзии Фета природа и человек часто даны в нераздельном единстве. Поэт любит изображать цветение любви в душе человека и пробуждение жизненных сил в природе.

Пробуждение чувства любви в человеке, томление страсти часто оказывается невыразимо, не передаваемо обычными словами. Фет обращается к языку природных образов. Часто он использует параллелизм, соотносит явления из мира природы и человеческой жизни.



«На заре ты её не буди...» (1842)



Поэт передает едва уловимое состояние, когда любовь предчувствуется и уже готова прийти, но она ещё не охватила своими муками и страданием жаждущее сердце. Тревожное состояние между предвестием любви и вспыхнувшим чувством Фет показывает через обыденные предметы и явления: заря, сон, подушка, косы, луна, соловей. Высокое слово «ланиты» помогает запечатлеть непорочное, чистое и целомудренное чувство.



О. Ренуар «Уголок сада в Монжероне»



В поэзии Фета сложился своеобразный культ мгновения. Поэт изображает природу в особый неповторимый миг, внутреннее состояние лирического героя в тот или иной момент определяет лирическую окраску пейзажа. Это сближает Фета с импрессионизмом.

«Еще майская ночь»



Мир таинственный

... бездной ...

... день-... ночь ...

*... страхами и
мглами ...*

... ночь страшна!

Какая ночь!..

...все звезды...

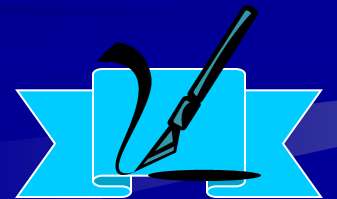
...Тепло и кротко...

*...нежней и
бестелесней...*

...твоей лик, о ночь...

ВЫВОД

Для Фета характерен романтический культ ночи. Но в отличие от поэтов-предшественников ночь у него не несёт в себе ничего страшного или трагического, в ней заключено положительное начало. Ночью человек забывает о житейских треволнениях, начинает жить подлинной, настоящей жизнью, его сердце открывается любви и красоте, он приобщается тайн мироздания. Ночь прекрасна.



"Сияла НОЧЬ ..."





Татьяна Берс

«Когда вы поёте, слова летят на крыльях»

«Окна в зале были отворены, и соловьи под самыми окнами в саду, залитом лунным светом, перекрикивали меня. В первый и последний раз в моей жизни я видела и испытала это. Это было так странно, как их громкие трели мешались с моим голосом.»

...Какие романсы больше всего понравились Фету? „Я помню чудное мгновенье...“ и романс „К ней“. Оба Глинки».

Из воспоминаний Т. Берс (Кузминской)

Встреча произошла **летом 1866 г.**

Стихотворение написано спустя 10 лет, **в 1877 году**, когда Фет вновь услышал пение Татьяны Берс.

В сборнике «Вечерние огни» (1885) оно открывает **цикл «Мелодии»**



Ф. Тютчев
«Я встретил вас ...»
1870 г.

А. Фет
«Сияла ночь ...»
1877 г.

СЮЖЕТ

... ахуао
ааа п - ааа итшадшээ К

... ааоиа
итшээ аооооа аоаи
аоиаа итш а шээ И

ОН

В отжившем сердце ожило ...
С давно забытым упоеньем ...

И так хотелось жить, чтоб,
звуча эн родя,
Твоя любовь, одышь и
плакати ан чшжати
аоооа

ОНА

Смотрю на милые черты ...
И то же в вас очарованье ...

... за песнею твоей; ты пела до
зари, в слезах изнемогая; твой
голос; во вздохах этих
звучных; рыдающие звуки

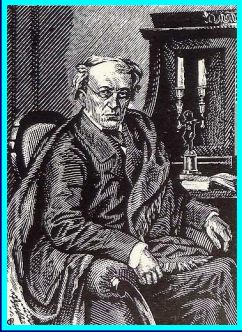
ВЫВОД

Главное в стихотворении Тютчева — «воскресение» сердца, самых высоких и прекрасных человеческих чувств. Фет же сосредоточен на причинах такого «воскресения», а они и есть голос, песня, ночь.

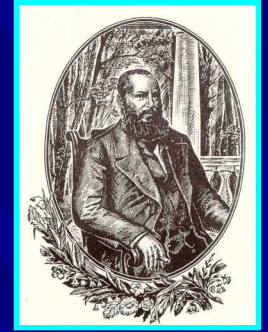
В стихотворении А. Фета совсем не случайно появляется ночной пейзаж. И все это так конкретно и ярко, что, кажется, он дает описание живописного полотна или даже сцены из театрального спектакля, где декорации — живые картины, а действие — жизнь песни, «рыдающие звуки», от которых хочется любить и плакать.



ЧТО СБЛИЖАЕТ ТЮТЧЕВА И ФЕТА?



ПОЭТЫ «ЧИСТОГО
ИСКУССТВА»



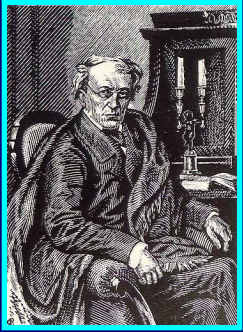
ПРИРОДА

ЛЮБОВЬ

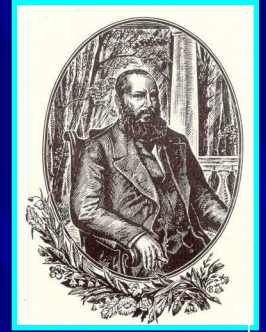
ТАЙНЫ
БЫТИЯ

- Единство эстетических воззрений и общность тематики
- Психологизм и тонкость чувств
- Изящество слога и отточенность языка
- Сверхчуткое художественное восприятие природы

ЧТО ОТЛИЧАЕТ ПОЭТОВ?



ЛИРИКА ЛЮБВИ



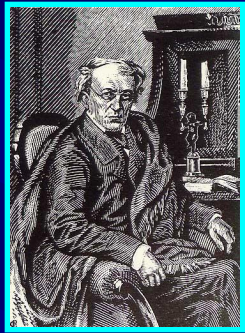
Денисьевский цикл

*Стихи, посвященные
Марии Лазич*

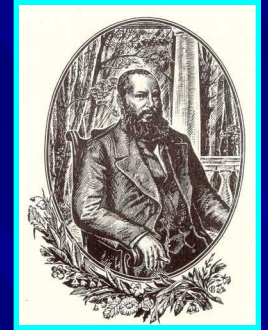
Это тайна и высший дар
Скоротечность счастья –
«поединок роковой»
Встреча заранее
предопределяет разлуку –
любовь – драма, трагедия

Лирическое «преступление
и наказание»
Красота и гармония
рождаются из
преодоленного страдания

ЧТО ОТЛИЧАЕТ ПОЭТОВ?



ПРИРОДА



Трагическое единство человека и природы: человек стремится к слиянию с природой, но это невозможно

Мимолетность и изменчивость природы и мира; ночь как время поэтического вдохновения

**ЖИЗНЬ –
МИМОЛЕТНОЕ
ВИДЕНИЕ**

**МИГ – ЭТО УЖЕ
ЖИЗНЬ**

А. ФЕТ И РУССКИЙ СИМВОЛИЗМ

«Фет - мудрейший среди наших лириков, и притом (что замечательно) поэт, всего ближе стоящий к современной символической школе».

ЭЛЛИС «Русские символисты» 1910

Домашнее задание

1. Подготовиться к проверочной работе по теме «Жизнь и творчество Фета А.А.»
2. Письменный анализ стихотворения (на выбор):

«Я тебе ничего не скажу...»

«Учись у них – у дуба, у берёзы...»