



Поэзия Серебряного века

Серебряный век-метафора ,если есть
серебряный век, значит, был и «золотой»
век русской поэзии? Какую поэзию можно
отнести к «золотому веку?

Александр Сергеевич Пушкин



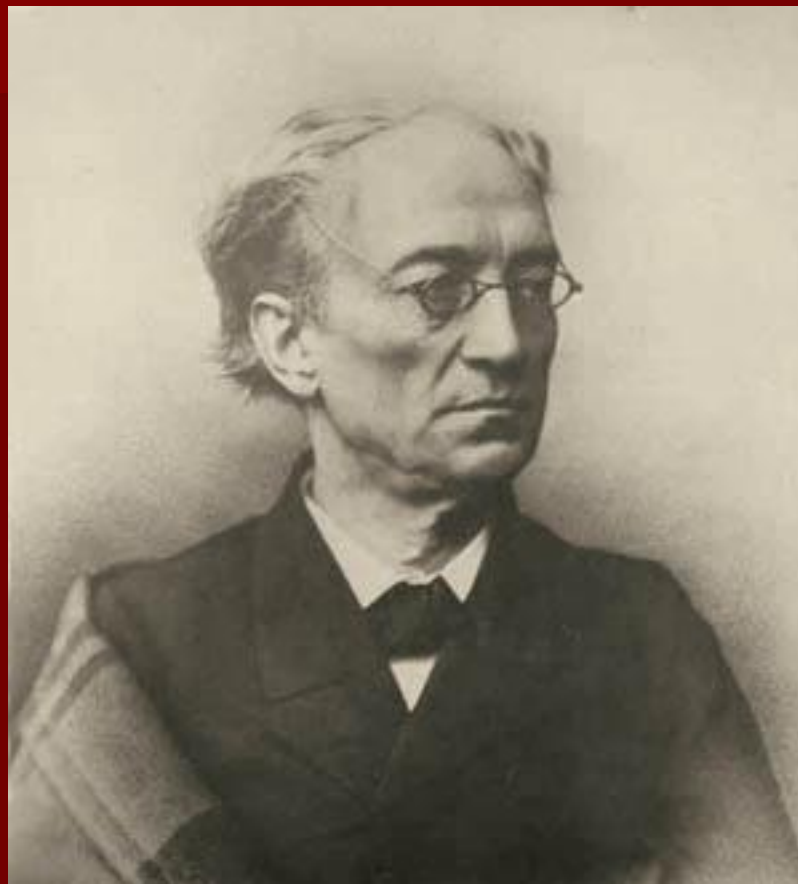
■ Михаил Юрьевич Лермонтов



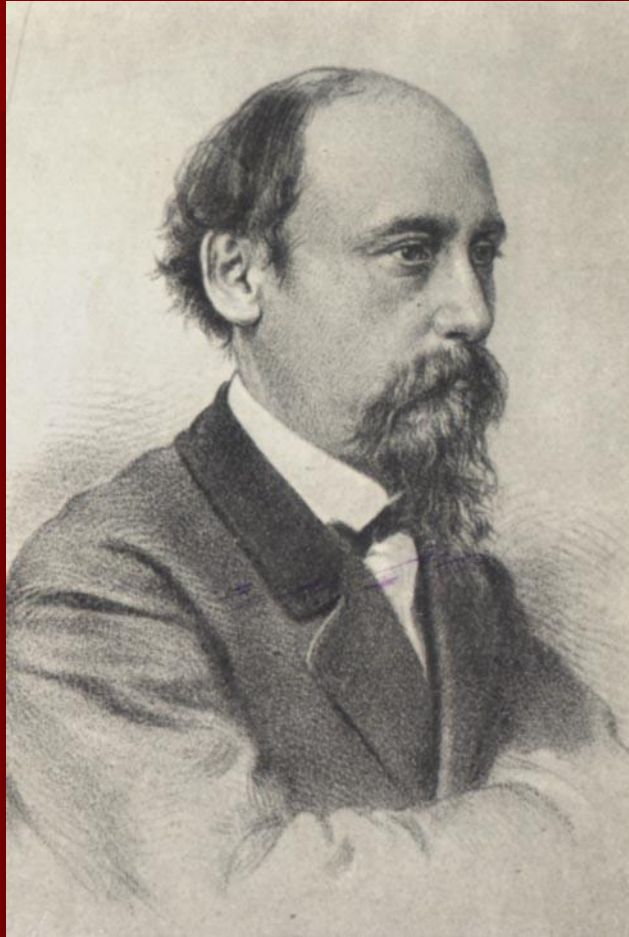
■ Афанасий Афанасьевич Фет

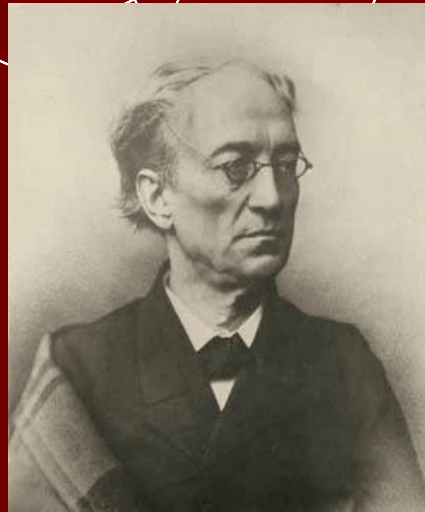
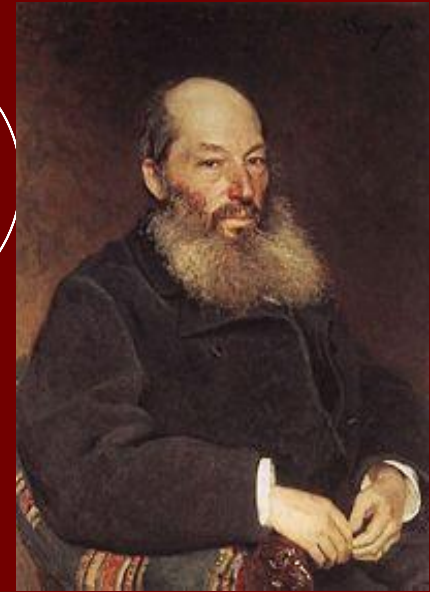
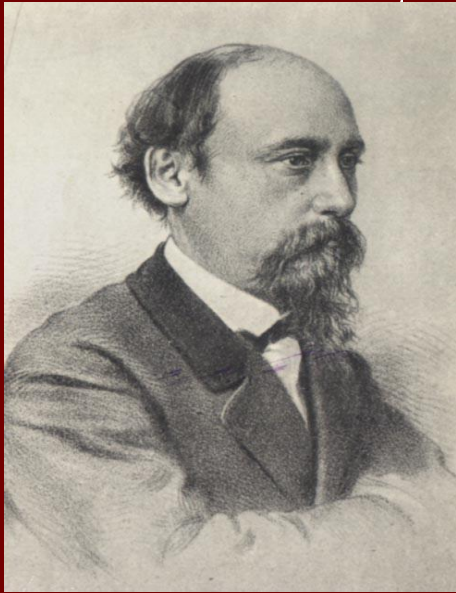


■ Федор Иванович Тютчев



■ Николай Алексеевич Некрасов





- Поэзия начала 20 века оказалась наиболее восприимчивой к духовной атмосфере переломной эпохи. Вопросы, волновавшие поэтов, касались духовной сущности людей, соотношения в их жизни личного и общего, земного, национальной самобытности и всемирной отзывчивости. Поэты верили в искусство, в слово. Они заботились не только о смысле, но и о звуке, о музыке слова.

- Россия пережила три революции: 1905г. Февральскую и Октябрьскую 1917г., русско-японскую 1904-1905гг., первую мировую войну 1914-1918гг., гражданскую войну .Л. Толстой отмечал: «Век и конец века на евангельском языке не означает конца и начала столетия, но означает конец одного мировоззрения, одной веры, одного способа общения людей.»

- Литература начала 20 века, ставшая отражением противоречий эпохи, получила название Серебряного века. Это определение введено Н.А.Оцупом и продлилось три десятилетия. Многие годы отождествляли его с декадансом. Декаданс как тип сознания характеризуется настроениями пассивности, безнадёжности, стремлением замкнуться.

Лирика начала 20 века

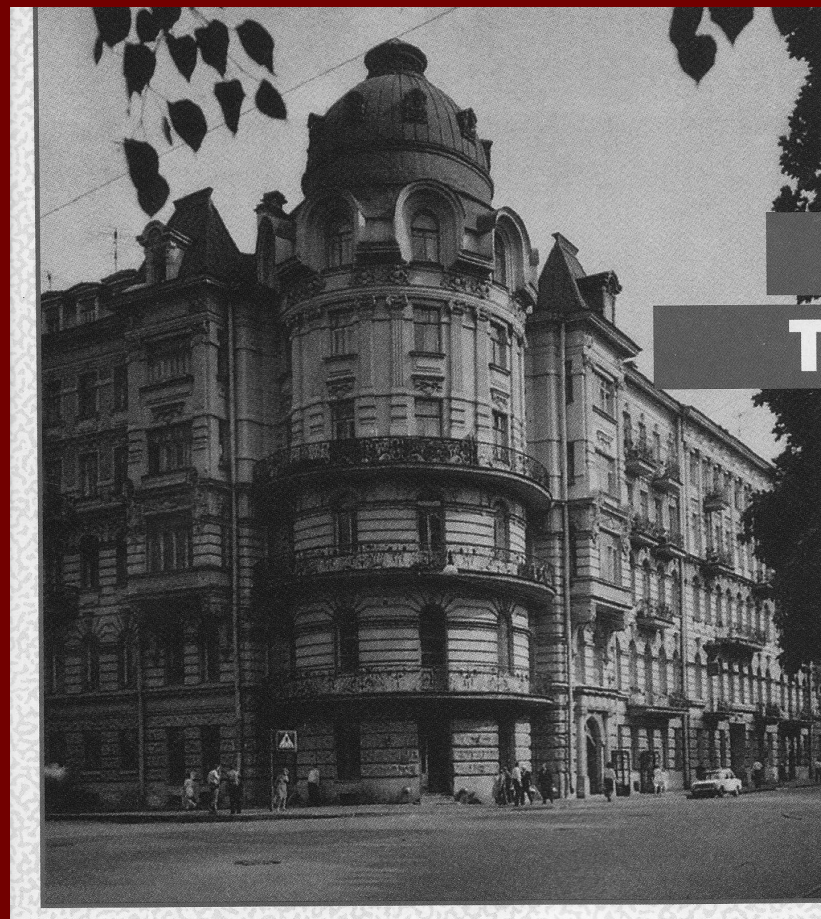
- Изменяются темы русской лирики. Поэтов модернизма волнует тема современного города, «вечная тема» жизни и смерти, любви и красоты, мук и радостей творчества. Повседневная реальность оказывается фоном для мифологических преданий, географических открытий, стилизованного быта.

- Повествование ведется от лица персонажа: "Я- вождь земных царей и царь, Ассаргадон", "Я кабацкая царица", "Я конквистатор в панцире железном." В поэзии этой эпохи возрастает роль игры, театрализации. Лирическое "я" раскрывается в веренице перевоплощений, сменяемых масок. Складывается культ мгновения, мимолётностей

- Стремление выразить более сложные и противоречивые состояния души потребовало нового отношения к слову. Поэзия точных слов уступила место поэзии намеков, недоговорённостей. Важнейшим средством создания зыбкости словесного значения стало использование метафор. Отношения между поэтом и читателем строились по-новому: он обращался не ко всем, а к посвящённым, к читателю-творцу.

- Основные направления поэзии Серебряного века, поэзии модернизма-символизм, акмеизм и футуризм. Символизм окрашен в религиозные, мистические тона. Акмеизм являлся выразителем борьбы «за этот мир, звучащий, красочный.» Футуризм отрицает культурные традиции и выдвигает идею рождения сверхискусства, способного преобразить мир.

- Поэты Серебряного века не жили обособленно, они встречались, спорили, читали и комментировали стихи.» Башня» была значительным явлением в русской культуре начала века. Необычная квартира в Петербурге на последнем этаже поражала воображение прохожих.

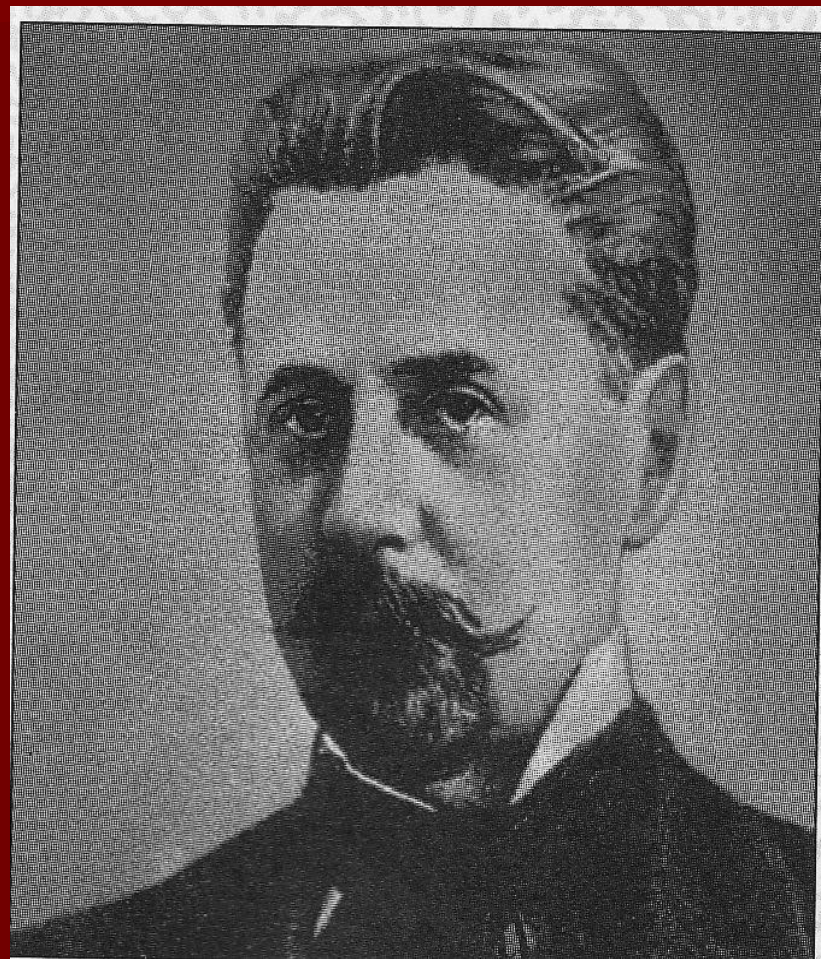


- На «башню» стремилась поэтическая молодёжь, около 12 ночи начинают появляться гости: И.Анненский, В. Брюсов, К.Бальмонт, Д.Мережковский, З.Гиппиус, Ф.Сологуб, А.Белый, А.Блок, Н.Гумилёв, А.Ахматова, В.Хлебников.

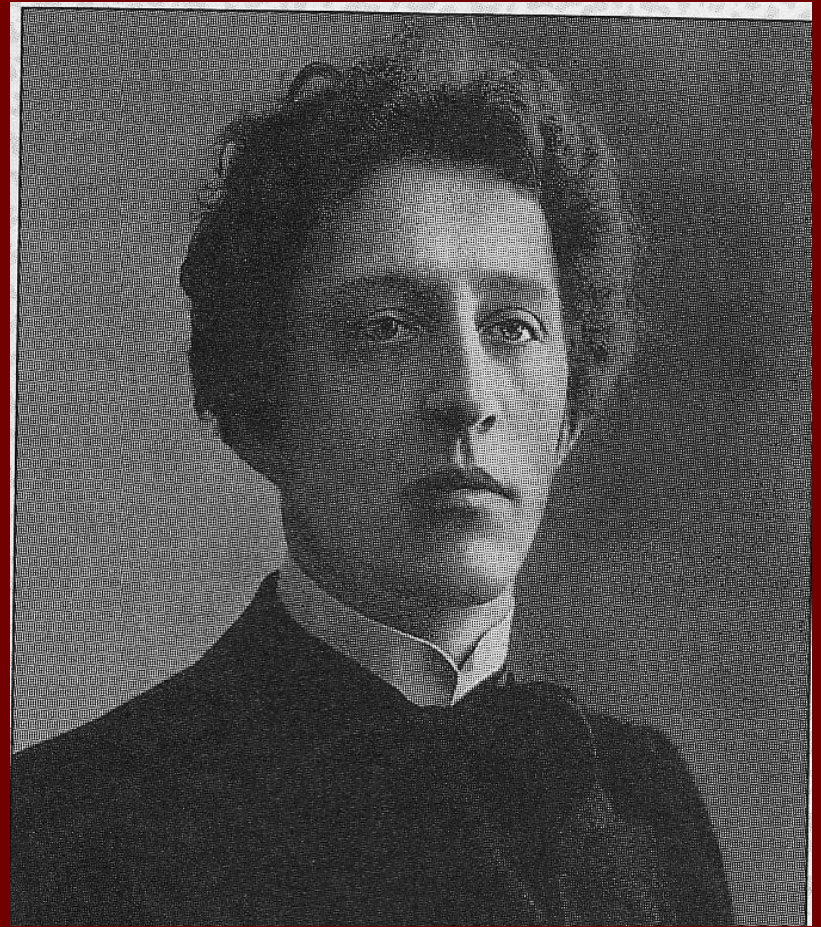
- Вячеслав Иванович Иванов, хозяин необыкновенного дома. «Вячеслав Великолепный», так называли его, один из теоретиков символизма. Удивительный собеседник: в разговоре его лицо, вся фигура излучали внимание, глаза блестели, голос точно пел.



- Директор Царскосельского лицея, Иннокентий Анненский. Стихи он начал писать в молодости. Поэзия, по мнению Анненского, не изображает, а намекает на то, что недоступно выражению: «Мы славим поэта не за то, что он сказал, а за то, что он дал нам почувствовать невысказанное.»



- Александр Блок. Добужинский вспоминает: «Сам Блок, как личность, мне казался в полной гармонии с его поэзией. Он был в те годы юн и строен, с гордо поставленной головой, в ореоле вьющихся волос и с лицом молодого Гёте.» Свои стихи Блок читал медленно, с полузакрытыми глазами, слегка нараспев.



- Константин Бальмонт. Стихи Бальмонта похожи на песню, они очень музыкальны. Бальмонт относился к «музыкальной группе» символистов. Особое отношение у Бальмонта было с композитором Скрябиным. Чем-то они были между собой схожи. Оба были искателями новых «звучаний», оба считали, что перед ними все поэты предтечи.



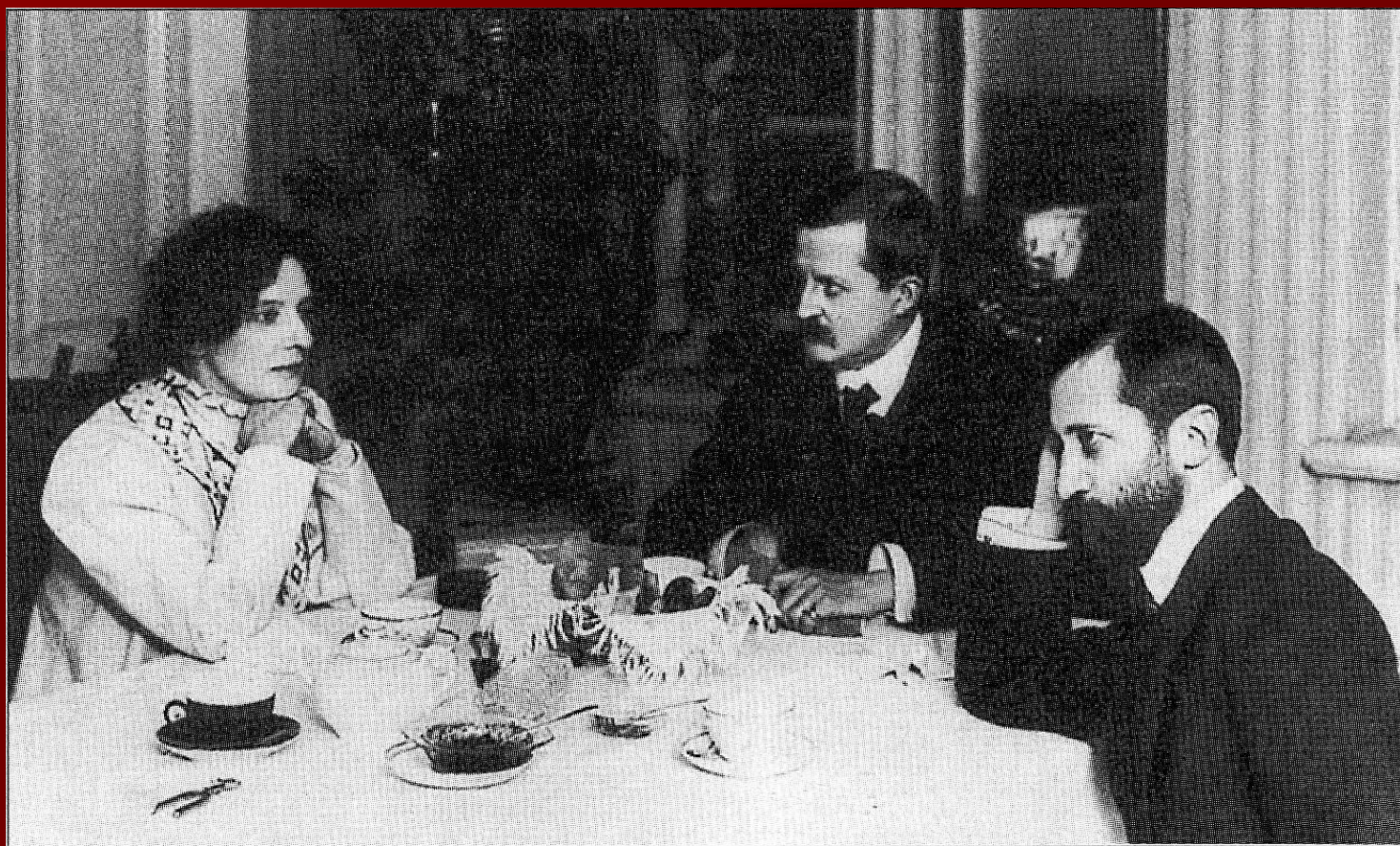
- Николай Степанович Гумилёв. Вот как описывает его Одоевцева: Всё в нём особенное некрасивое. Продолговатая, словно вытянутая вверх голова, с непомерно высоким плоским лбом. Волосы, стриженные под машинку, неопределённого цвета. Жидкие, будто молью траченные брови. Под тяжёлыми веками совершенно плоские глаза



- Анна Ахматова, жена Гумилёва. Адамович вспоминал: Анна Андреевна поразила меня своей внешностью. Она была больше, чем красавица, лучше, чем красавица. Лицо её, весь облик выделялся своей выразительностью, неподдельной одухотворённостью. Книга женской души — так говорят о стихах Ахматовой.



- Ещё поэты собирались в кабаре «Бродячая собака» по понедельникам, средам и субботам. Собирались поздно. Было очень тесно и душно. Здесь читали стихи и доклады, музицировали, танцевали, устраивали диспуты, инсценировали. Заранее подготовленной программы не было, но всегда было весело и интересно.



Слева направо: З.Н.Гиппиус, Д.В.Философов, Д.С.Мережковский. 1913

Тест

- 1) Какие исторические события происходили в России в начале 20 века?
- 2) Кто ввёл определение «Серебряный век»?
- Н.Бердяев Н.Оцуп А.Блок В. Соловьёв
- 3) Каково значение термина «Серебряный век?»
- 4) Какие направления выделяют в литературе «Серебряного века»?

- 5) Какой из поэтов не принадлежал Серебряному веку?
- К. Бальмонт Н. Гумилёв А. Фет В. Брюсов
- 6) Где встречались поэты?
- 7) Какие темы волновали поэтов?
- 8) Какую роль отводили поэты слову?