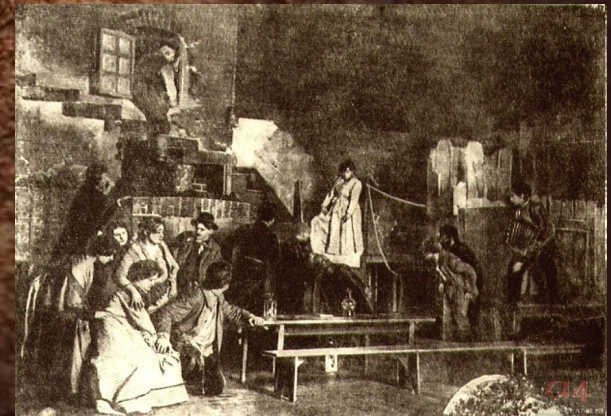


Правда и ложь вера и человек в пьесе М. Горького "не"



М. Горький.
Художник И. Бродский

Урок - диспут
в 11 классе



Спектакль
Kleines Theater,
Берлин. Фото 1903

Новаторство пьесы

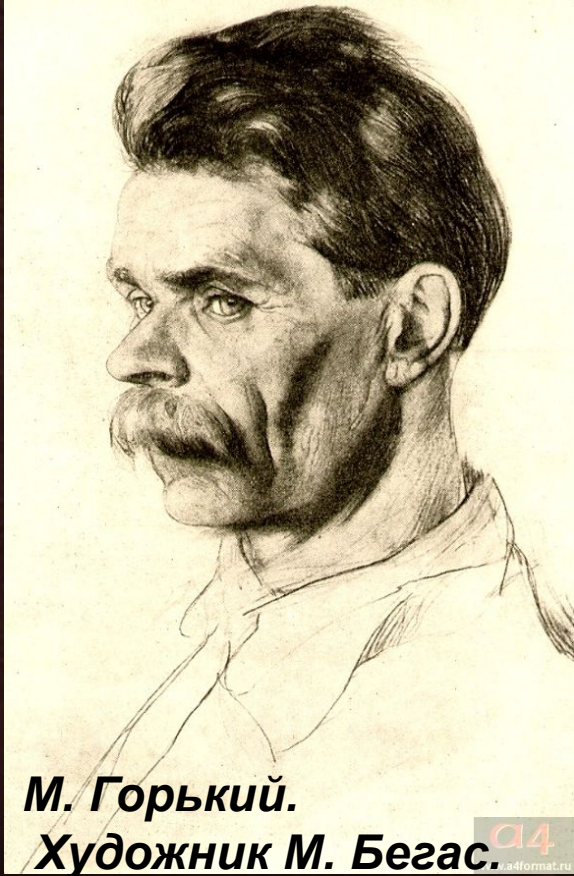


*М. Горький.
Художник В. Серов.*

- Писатель затрагивает не только социальные, но и философские проблемы
- Многоконфликтность (три типа конфликта)
- В основе драматургического конфликта лежит не событийная острота, а столкновение точек зрения различных персонажей
- Многие реплики персонажей имеют подтекст
- Основу сюжета составляют не события, а реплики персонажей
- Использование повторяющихся эпизодов
- Разобщенность героев подчеркивается организацией сценического пространства.

Философская драма

- *«Основной вопрос, который я хотел поставить, это- что лучше: истина или сострадание? Что нужнее? Нужно ли доводить сострадание до того, чтобы пользоваться ложью, как Лука?.. Как горька и печальна ни была истина, но она нужнее, лучше самой красивой лжи...»*
- **М. Горький**



М. Горький.

Художник М. Бегас.

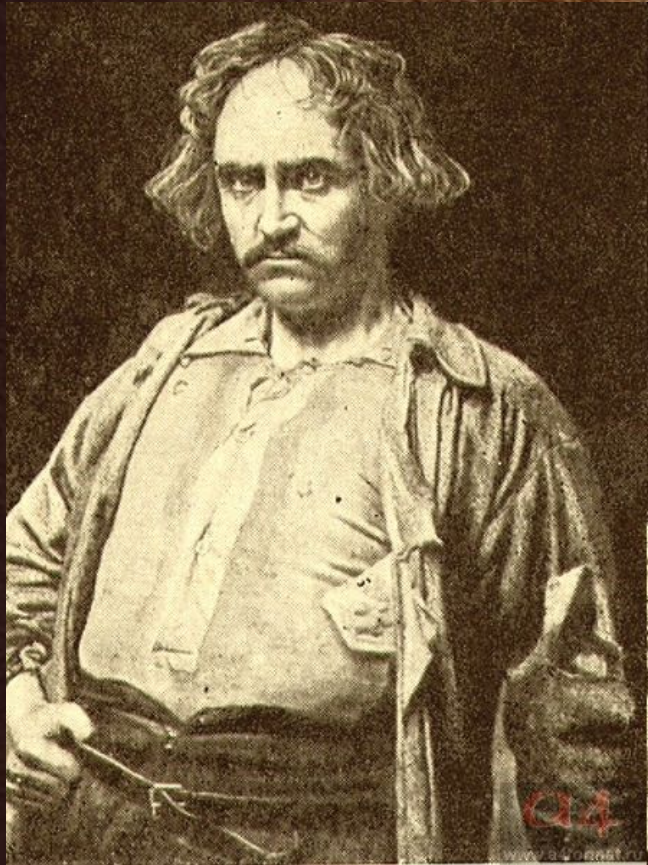
Споры героев о лжи и правде



- *Выявите позиции героев в споре о лжи и правде.*
- *Какие из них являются антагонистическими?*
- *Чем ложь Луки отличается от лжи Костылева?*

*Лука — И. Москвин.
Спектакль Московского
Художественного театра. 1902*

Может ли человек жить без веры?



- Как на этот вопрос отвечают герои пьесы?
- Согласны ли вы с мнением Сатина: *«Человек может верить и не верить... он за все платит сам: за веру, за неверие, за любовь, за ум – человек за все платит сам, и потому он свободен»*?

**Сатин — Е. Говинд.
Спектакль театра
Альмы и Иохана Фальстрам.
Христиания (ныне Осло),
Норвегия. Фото 1903**

ЕСТЬ ЛИ ВЫХОД?



- Верите ли вы словам Клеца: «Какие они люди!.. Я - рабочий человек...мне глядеть на них стыдно... я с малых лет работаю...Ты думаешь, я не вырвусь отсюда? Вылезу... кожу срежу, а вылезу...»?

Акт I. Художник С. Гонков

Вера и неверие



- Почему после ухода Луки из ночлежки все происходит не так, как он обещал героям?
- Разделяете ли в мнении исследователя о том, что в основе драмы лежит глубоко религиозная проблема?
- Понятие «дно» здесь имеет не только социальное, но и духовно-нравственное содержание. Обитатели ночлежки утратили веру в Бога, а значит и утратили веру в себя, в свои внутренние возможности. («Актёр: Почему погиб? Веры у меня не было... Кончен я»)

Спор о Человеке



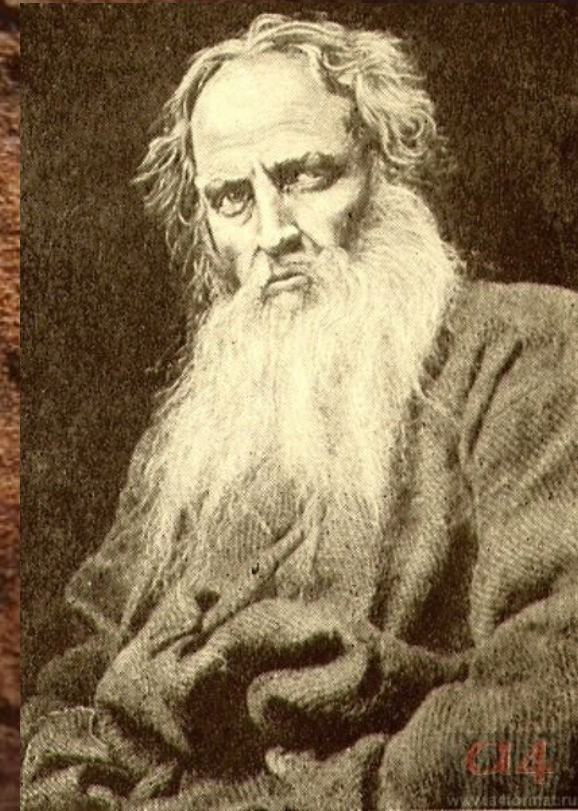
- Почему в 4 действии возникает спор о Человеке? В чем его суть?
- Можно ли считать Луку и Сатина антагонистами? Докажите свою точку зрения.

Акт IV. Художник С. Гонков.

Лука и Сатин



- До сих пор спорят о том, кто из героев- Лука или Сатин – положительны, а кто отрицательный персонаж.
- Как вы думаете, почему читатели и критики не могут прийти к однозначному выводу?
- Возможна ли однозначная оценка этих образов? Почему?

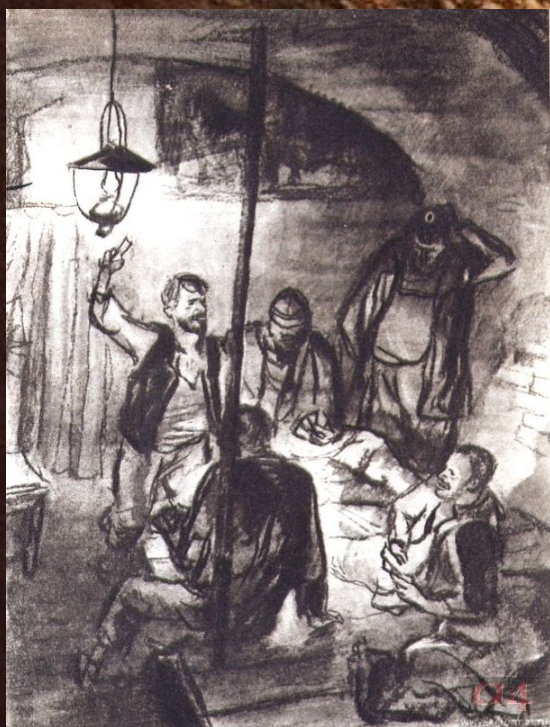


Сатин — Р. Валентин.
Спектакль Kleines Theater,
Берлин. Фото 1903

Лука — И. Фальстрэм.
Спектакль театра Альмы
и Иохана Фальстрам.
Христиания (ныне Осло),
Норвегия. Фото 1903

Что лучше: истина или сострадание?

- Как бы вы ответили на этот вопрос?



Художник Д. Шмаринов



*Лука – И. Москвин,
Барон – В. Качалов.
Спектакль Московского
Художественного театра.*