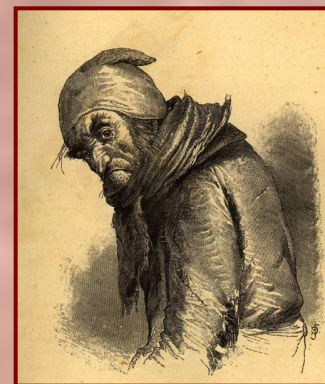
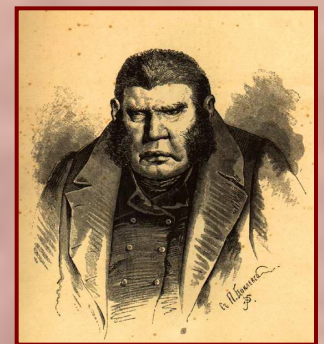
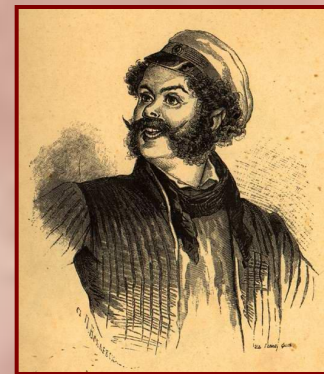
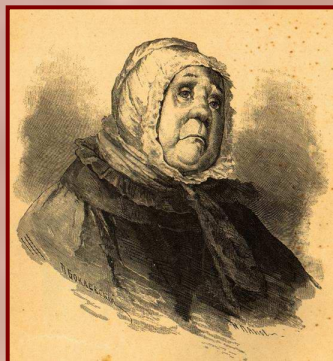
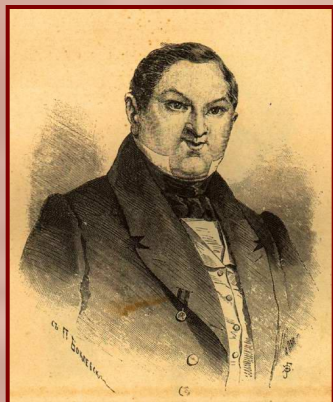




# Типы помещиков в поэме "Мертвые души"

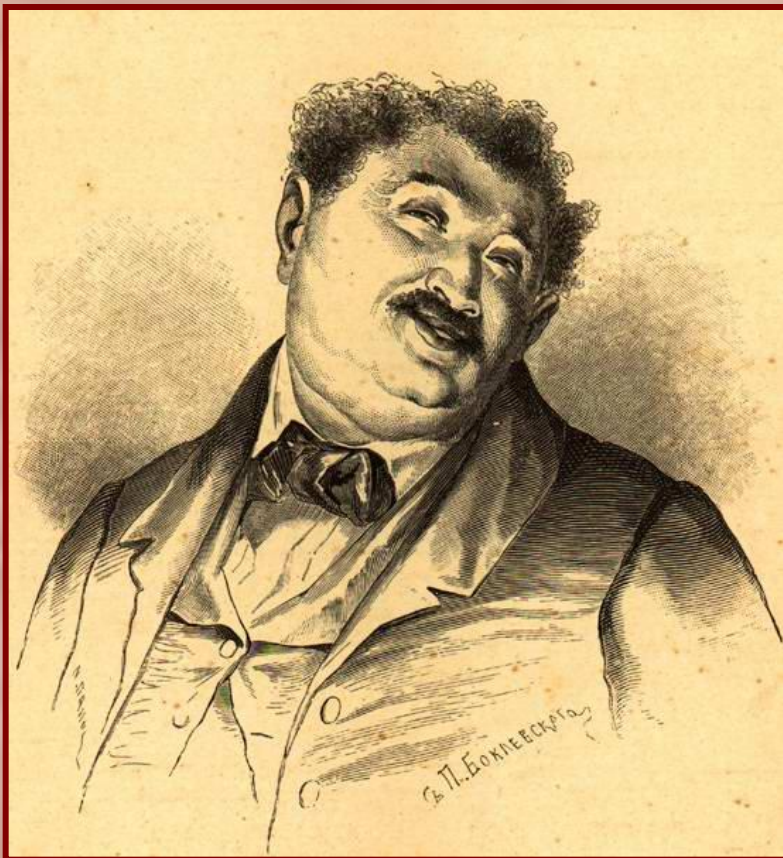
## План наблюдения за героем

1. Описание усадьбы. Что мы узнаем о герое через описание усадьбы?
2. Портрет героя.
3. Хозяйство, умение героя им управлять.
4. Обстановка дома. Как вещи характеризуют своего хозяина?
5. Основные занятия.
6. Отношение героя к Чичикову.
7. Авторская характеристика.





# Манилов



Важным элементом обрисовки Манилова является его портрет: «На взгляд он был человек видный; черты лица его были не лишены приятности, но в эту приятность, казалось, чересчур было передано сахару...». В доме Манилова «чего-нибудь вечно не доставало: в гостиной стояла прекрасная мебель, обтянутая щегольской шелковой материей...но на два кресла её не доставало, и кресла стояли обтянуты просто рогожею». С одной стороны претензия на аристократизм, в то же время унылая серость всего окружающего.

художник П.Боклевский



художник А. Лаптев

Имением Манилов не занимается, но зато вволю предается от безделья всевозможным «хозяйственным» фантазиям:

«Иногда, глядя с крыльца на двор и на пруд, говорил он о том, как бы хорошо было, если бы вдруг от дома провести подземный ход или через пруд выстроить каменный мост, на котором бы были по обеим сторонам лавки, и чтобы в них сидели купцы и продавали разные мелкие товары, нужные для крестьян. При этом глаза его делались чрезвычайно сладкими и лицо принимало самое довольное выражение...»

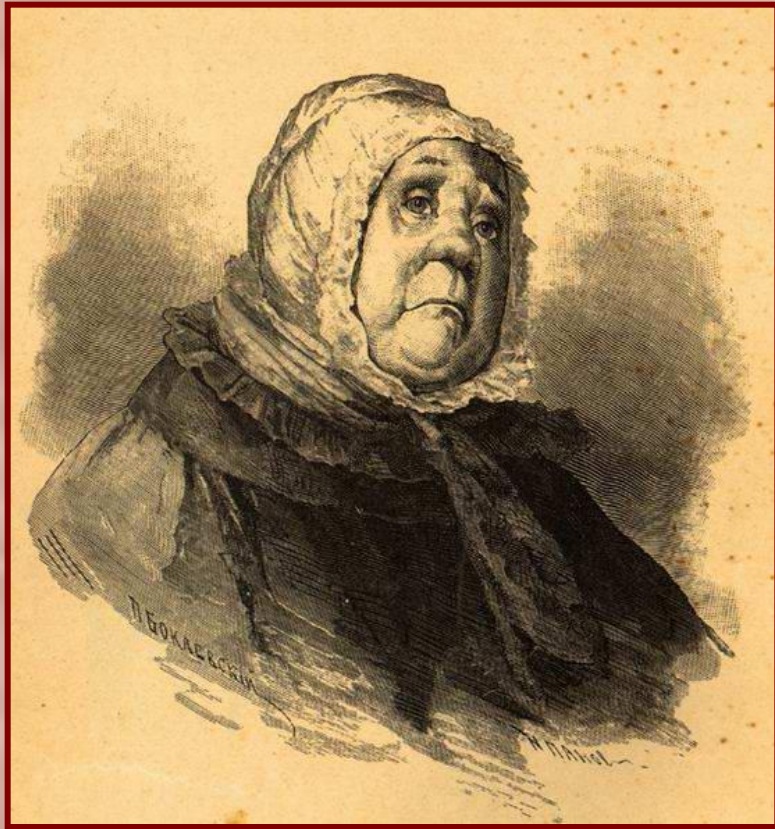


Под стать характеру Манилова и его кабинет с бесполезной претензией на щегольство, прикрывающей пустоту и безобразие: «В его кабинете всегда лежала какая-то книжка, заложенная закладкою на четырнадцатой странице, которую он постоянно читал уже два года... Но больше всего было табаку. Он был в разных видах: в картузах и в табачнице, и, наконец, насыпан был просто кучею на столе. На обоих окнах тоже помещены горки выбитой из трубки золы, расставленные не без старания очень красивыми рядками».

В описании характеров помещиков Гоголь прибегает к известному приему «овеществления». Душа героев столь бедна и столь примитивна, что не требуется прибегать к психологическому анализу для проникновения в их внутренний мир. Вещи вполне раскрывают их характеры.



# Коробочка



художник П. Боклевский

Коробочка полная противоположность маниловской мечтательности и парению в голубой пустоте. Это одна из тех «небольших помещиц, которые плачутся на неурожай, убытки и держат голову несколько набок, а между тем набирают понемногу деньжонок в пестрядевые мешочки, размещенные по ящикам комодов». Настасья Петровна Коробочка – владелица крепостного имения в 80 душ крепостных крестьян, имения, в котором всё, что производится, продается по мелочи наезжим покупателям.

**В противоположность Манилову, Коробочка – домовитая хозяйка. У неё «хорошая деревенька», двор «полон всякой птицы, имеются просторные огороды с капустой, луком, картофелем, свёклой и прочим хозяйственным овощем», есть «яблони и другие фруктовые деревья». Но умственный кругозор Коробочки крайне ограничен. Жизнь в её домике течёт по-старинному. Гостю постилаются мягчайшие перины. Гоголь отмечает её старомодность: тут и шипящие, подобно змеям, стенные часы, и ситцевые одеяла, и простые кушанья. Коробочка с недоверием и недоброжелательством относится ко всему новому, пугается всяких перемен.**



**художник А. Лаптев**

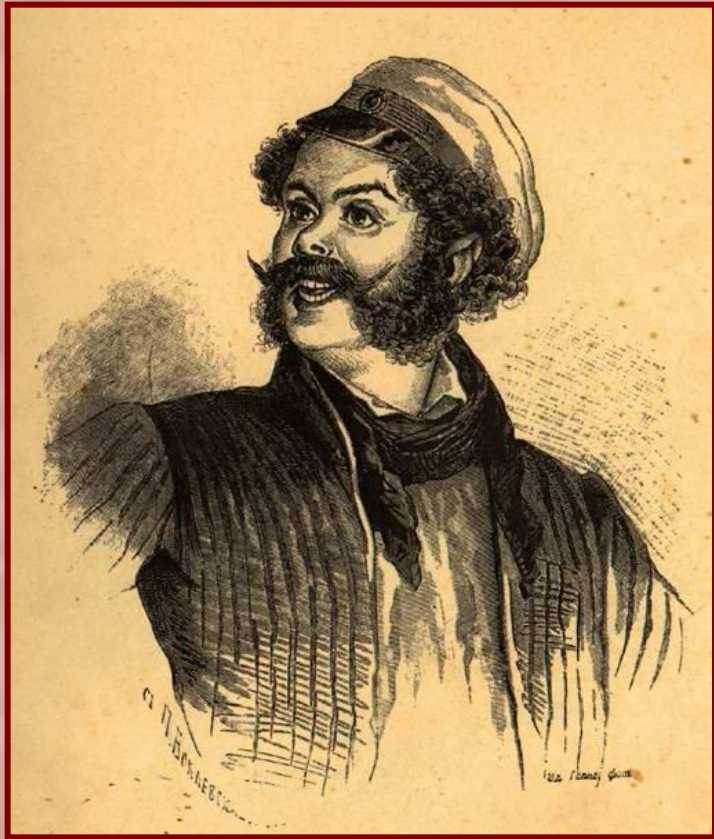
**Она с недоверием встречает Чичикова, а тем более его неожиданное предложение о продаже «мёртвых душ». Однако алчность и скопидомство пересиливают в ней страх, и она, расчётливо торгуясь из-за каждой копейки, продаёт этот «товар».**



По умственному развитию Коробочка кажется ниже всех остальных помещиков. Чичиков недаром называет её «дубинноголовой». Она не отваживается уступить Чичикову свои мертвые души не только потому, что боится «прогадать» в цене с незнакомым ей товаром, но ещё из опасения – а вдруг они «в хозяйстве понадобятся». Такой неожиданный поворот мысли - в сути характера «крепколобой» старухи. Но здесь совершенно неожиданно вторгается голос автора: «Впрочем, Чичиков напрасно сердился: иной и почтенный, и государственный даже человек, а на деле выходит совершенная Коробочка».



# Ноздрёв



художник П. Боклевский

Сцены с Ноздрёвым скупы на детали, отражающие крепостной быт, но вся характеристика Ноздрёва дана так, что она не оставляет неясностей и относительно этой стороны жизни. Лишенный человеческого достоинства, он не способен хотя бы в малейшей степени считаться с человеческим достоинством других людей, тем более крепостных крестьян. В хозяйстве Ноздрёва явственно чувствуются признаки распада, разорения. В конюшне у Ноздрёва пустые стойла, водяная мельница без порхлицы, в доме его полное запустение.



художник А. Лаптев

Внутренняя пустота Ноздрёва прикрыта была привлекательной наружностью: недурно сложенный молодец с полными румяным щеками, с белыми зубами. Его густым. Очень хорошим бакенбардам Гоголь уделил особое внимание.

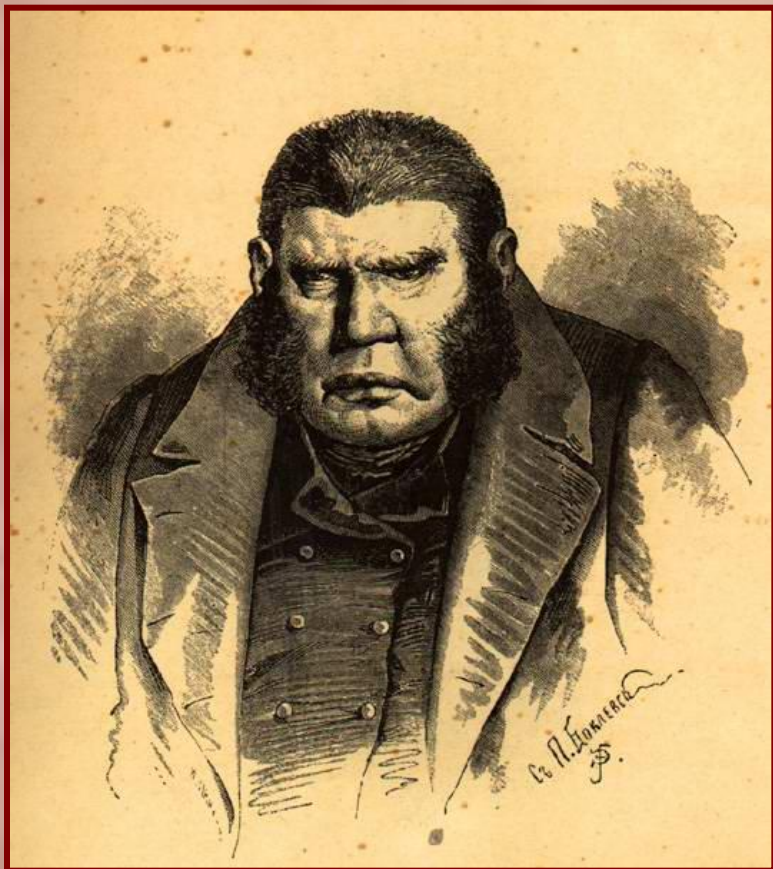
Всюду, где только ни появляется Ноздрев, затевается кутерьма, сумятица, возникают скандалы. Ноздрёв испытывает постоянное тяготение к безудержному хвастовству, неодолимое желание произвести сильное впечатление на окружающих.

Великолепно характеризует Ноздрева его речь, насыщенная жаргонными словами. Он всем говорит *ты*, обращается попросту, фамильярно, даёт прозвища. Бранные выражения все время срываются с его языка, он так и сыплет бесцеремонными выражениями.

Энергия Ноздрева лишена какой-либо направляющей идеи, цели. У него нет никаких нравственных критериев.



# Собакевич



художник П.Боклевский

В доме Собакевича всё удивительно напоминает его самого: стоящее в углу гостиной пузатое ореховое бюро на нелепых четырех ногах, и необыкновенно тяжелые стол, кресла, стулья. Каждая из вещей словно говорила: «И я тоже Собакевич!». Прочность, «неуклюжий порядок» отличают все окружающее Собакевича и его самого. Мебель в комнате, картины, изображавшие крепких полководцев – всё это подчеркивает грубую, тяжеловесную прочность. Сам Собакевич похож на медведя, «цвет лица имел каленый. Горячий, какой бывает на медном пятаке». Эта деталь, сравнение человека с вещью, раскрывает отсутствие в облике Собакевича духовного начала.





**Собакевич решительно никому не верит. Он не только неуклюж, но ещё и тяжёл и беспокоен для людей. Этот кулак умеет выжимать семь потов из Михеева и Степана Пробки, Телятникова и Сорокоплёхина. Собакевич хитрый и наглый делец, торгаш и кулак, неуклонно стремится к обогащению. Чичиков чувствует в Собакевиче опасного противника. С торгашеским умельством он начинает выколачивать из Чичикова выгодную цену за мертвые души.**

# ПЛЮШКИН



художник П.Боклевский

Образ Плюшкина завершает портретную галерею «хозяев жизни». Подобно Коробочке и Собакевичу, Плюшкин поглощен заботами о накоплении богатств; накопление становится единственной жизненной целью, вне которой для него ничего не существует. Он готов жить впроголодь, одеваться в тряпье. И это для того, чтобы не подорвать основ своего «благосостояния». Человеческое в Плюшкине «совершенно стёрлось». Желая показать еще нагляднее падение Плюшкина, Гоголь рассказывает его прошлую жизнь, о том, как из бережливого хозяина и хлебосольного семьянина он стал «прорехой на человечестве».



Тоской проникнуто описание деревни и усадьбы этого хозяина: «Окна в избенках были без стекол, иные были заткнуты тряпкой или зипуном». Барских дом похож на огромный могильный склеп. Где заживо погребен человек: «Каким-то дряхлым инвалидом глядел сей странный замок, длинный, длинный...». Чичиков долго смотрит на хозяина усадьбы и никак не может понять. Кто пред ним: «баба или мужик». Наконец он «заключил, что это, верно, ключница». Гоголь показывает. Как постепенно совершался распад человеческой личности. Жажда обогащения за счет труда подвластных ему крестьян превратила его в скрягу, изолировала от общества. Плюшкин порвал всякие отношения с друзьями, а затем и с детьми. Крепостные у него «мрут как мухи».