



Раздел учебника
«День, полный событий»
переносит нас в пушкинские места
Псковского края.

На уроках этого раздела мы посмотрим на «природу» глазами поэта, послушаем музыку, которую слушал Александр Сергеевич Пушкин во время михайловской ссылки, вспомним мелодии композиторов, которые озвучили волшебные стихи первого русского поэта.





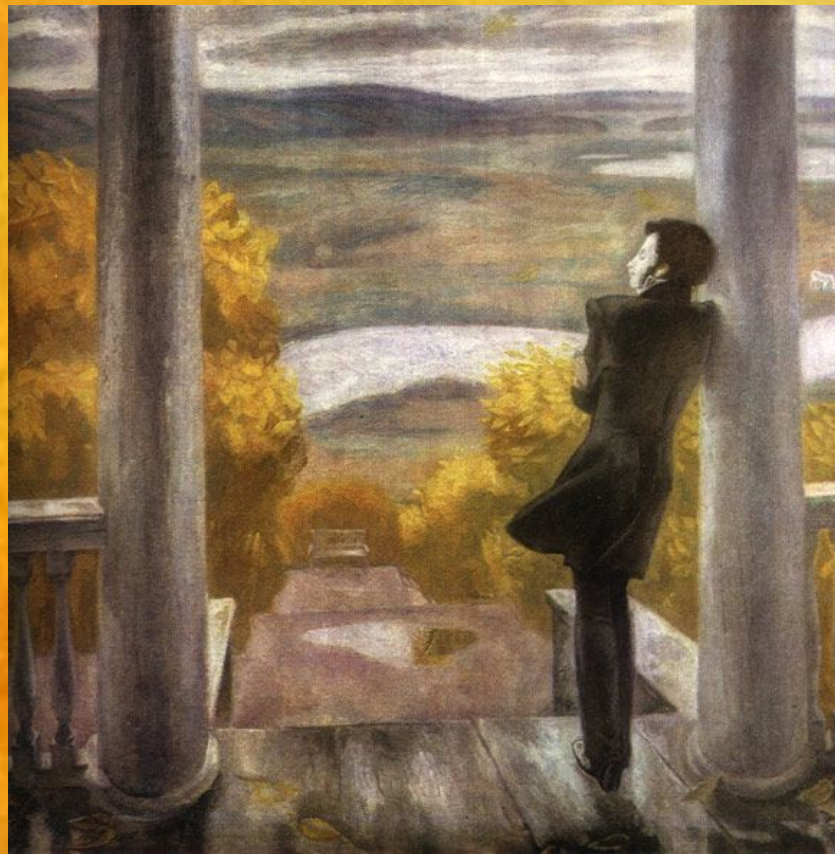
*Приветствую тебя, пустынный уголок,
Приют спокойствия, трудов и
вдохновенья...
Где льётся дней моих невидимый
поток
На лоне счастья и забвенья.*



The background is a warm, golden-yellow gradient with a subtle floral pattern. A central rectangular box with rounded corners and a thin gold border contains the text. The box is surrounded by decorative elements: a large red maple leaf in the top-left corner, a large yellow and red maple leaf in the bottom-right corner, and several elegant, light-colored swirls and dotted patterns scattered throughout. The overall aesthetic is cozy and autumnal.

Тема урока:
*Приют спокойствия,
трудов и вдохновенья...*

Мы с вами в Михайловском, где 2 года А.С.Пушкин находился в ссылке, не имея права выезжать (1824-1826гг.) Надежда на освобождение была потеряна; план побега за границу не удался, поэт серьезно поссорился с отцом, после чего вся семья Пушкина уехала в Петербург, оставив его одного.



Музыка и стихи, которые сейчас звучат, переносят нас
в эти удивительные места.

Природа здесь неяркая, неброская.
Но именно она когда-то очаровала А. Пушкина,
а он очаровал ею нас в своих стихах.

Когда у поэта спросили, каков его кабинет, он ответил:
«Деревня – вот мой кабинет», подразумевая под
словом «деревня» и свой деревянный дом и всю
природу вокруг.



Именно в Селе Михайловском написаны замечательные произведения А. Пушкина: главы романа «Евгений Онегин», трагедия «Борис Годунов», поэмы «Руслан и Людмила», «Сказка о царе Салтане» и многие другие.

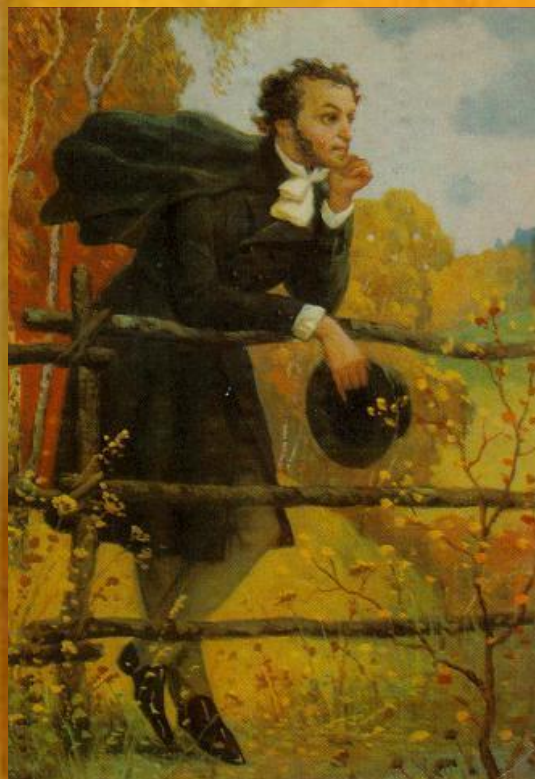


Больше всех времён года любил поэт осень.

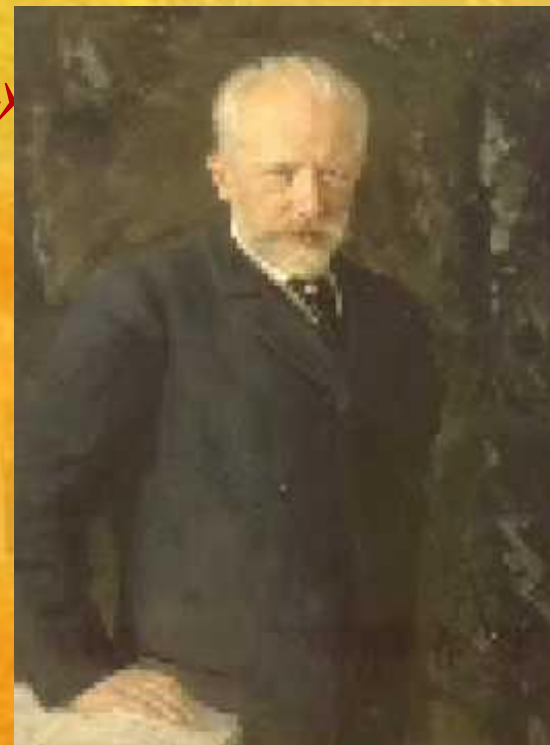
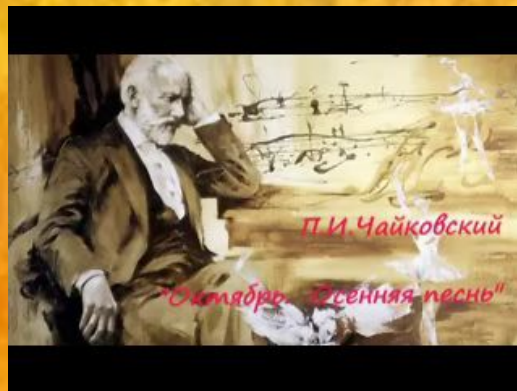
Унылая пора! Очей очарованье!

Приятна мне твоя прощальная краса...

Каждая строчка у Александра Пушкина звучит какой-то своей, особой удивительно прекрасной мелодией.



*«Осенняя песнь»
П. Чайковского*



*ПАСТОРАЛЬ – это жанр в литературе,
живописи, музыке, рисующий простую
сельскую жизнь.*

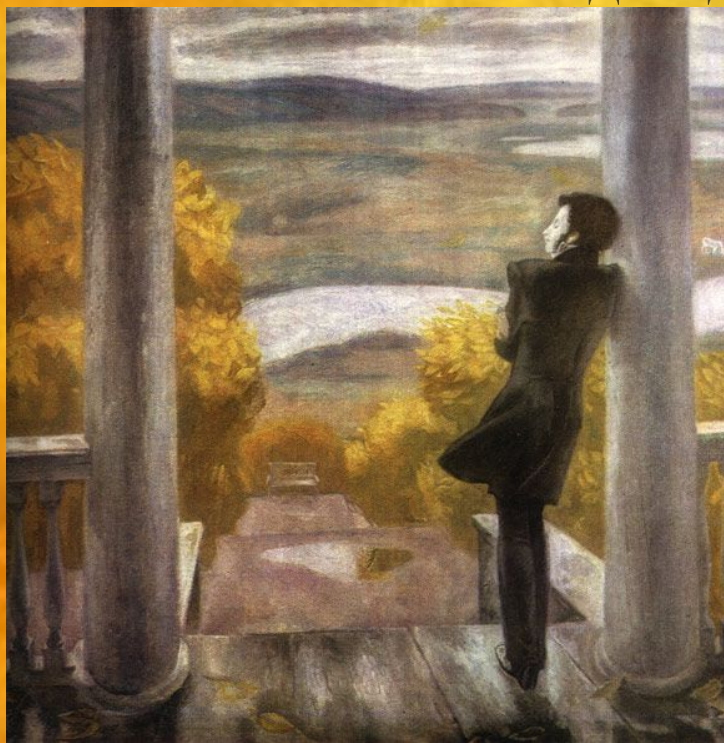
- Какое из произведений созвучно
стихотворению А. С. Пушкина, его настроению
в Михайловском?



Картина Попкова «Осенние дожди»

Что мы видим на ней?

Художник изобразил Александра Сергеевича Пушкина, задумчиво глядящего вдаль. На картине осень, известный поэт стоит, опершись на колонну. Какие мысли бродят в его голове, какие гениальные замыслы навевает на него этот унылый и мрачный пейзаж? Об этом можно только догадываться.





Домашнее задание:

А. Пушкин

ПОЭТ

«Унылая пора!
Очей очарованье!»

*Синонимы
передающие
настроение
произведения*

П. Чайковский

КОМПОЗИТОР

«Осенняя песнь»
(«Октябрь»)

*Синонимы
передающие
настроение
произведения*

В. Попков

ХУДОЖНИК

«Осенние дожди»

*Синонимы
передающие
настроение
произведения*

Итог урока:

- Назовите населённый пункт, в котором мы заочно побывали?

(село Михайловское)

- С чьим именем навсегда связано это село?

(Александр Сергеевич Пушкин)

- Какому музыкальному произведению созвучно стихотворение А. Пушкина?

(«Осенняя песнь» («Октябрь»))

- вспомните имя композитора?

(Пётр Чайковский)



Радость

Восхищение

Мечтательность

Уныние

Печаль

Творческое задание:

Нарисуй Осень
в Михайловском...

