

По тропинкам басни.

**Проект
учащихся 5 класса
Андрюхиной Анастасии и
Еремина Владимира.**

**Руководитель проекта
Рябова Марина Сергеевна.**

Цели и задачи:

1. познакомиться с жизнью и творчеством великих баснописцев;
2. сформировать умение определять басню как жанр литературы по характерным признакам (аллегоричность, мораль, поучительность), находить мораль в произведении;
3. стимулировать познавательный интерес и поисково-исследовательскую деятельность;
4. обучить проектной деятельности

Цели и задачи:

5. пробудить интерес к чтению басен;
6. активизировать творческое начало каждого ребёнка;
7. развивать познавательную активность;
8. формировать умения работать в группах.

Этапы работы.

1. Выбор темы. Обсуждение темы проекта с детьми.
Составление плана работы.
2. Сбор информации (подборка различных басен)
3. Организация выставки «Рисуем басню».
4. Обсуждение результатов и подготовка презентации.
5. Презентация проекта.

У истоков басенного жанра



Эзоп - древнегреческий баснописец, живший в VI веке до н.э., считавшийся создателем басни.



Жан де Лафонтэн (1621- 1695) - знаменитый французский баснописец.

Басни в русской литературе писали



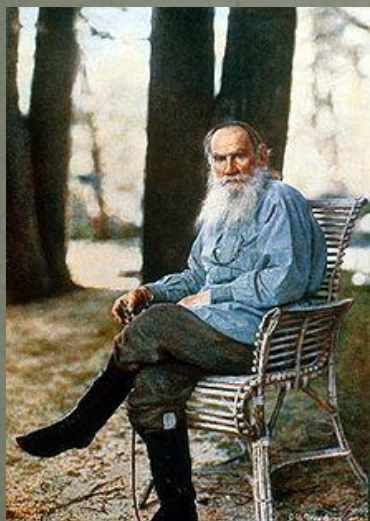
М. В. Ломоносов



И. А. Крылов



А. П. Сумароков



Л. Н. Толстой



И. И. Хемницер

ИВАН АНДРЕЕВИЧ Крылов

(1769-1844 - русский поэт, баснописец)



Кто не слышал его живого
слова?

Кто в жизни с ним не
встретился своей?

Бессмертные творения
Крылова

Мы с каждым годом любим
все сильнее.

Со школьной парты с ними
мы сживались,

В те дни букварь постигшие
едва.

И в памяти навеки
оставались

Крылатые крыловские
слова.

М. Исаковский

Из биографии

Крылов – русский баснописец. Родился в 1769г в Москве в семье бедного дворянина, оставившего после своей смерти в наследство солдатский сундучок с книгами. Был трудолюбивым ребенком. Знал итальянский и французский язык. Любил переводить книги. Когда умер его отец, мама много работала, но денег не хватало, и Ваня поступил на службу в тверской суд. Там он переписывал бумаги, разносил пакеты и много читал, переводил. Он прекрасно рисовал, играл на скрипке, но И.А.Крылов решил стать писателем. Он писал пьесы для театра и, конечно же, басни.

С 1805 года Крылов входит в большую литературу как создатель русской классической басни.

- **Басня** – краткий, чаще всего стихотворный рассказ, как правило, нравоучительного характера.
- Басня изображает героев и события, используя **олицетворение**: действующими лицами выступают не только люди, но и животные, птицы, рыбы, насекомые, растения, вещи...
- **Аллегория** - иносказательное изображение предмета, явления для того, чтобы наглядно показать его главные черты.
- **Мораль басни** - начальные или заключительные строки басни с нравоучительным выводом.

Основные признаки басни

- Краткий рассказ, часто стихотворный
- 2 части: основное повествование и мораль (наравоучение)
- Аллегория (иносказание)
- Сатирическое изображение
- Герои – чаще животные
- Диалог
- Использование просторечной лексики
- Лаконизм
- Афористичность языка
- Особый басенный стих (строчки разной длины), передающий разговорную речь
- Олицетворения

ОТГАДАЙТЕ, О КАКОЙ БАСНЕ ИДЁТ РЕЧЬ:

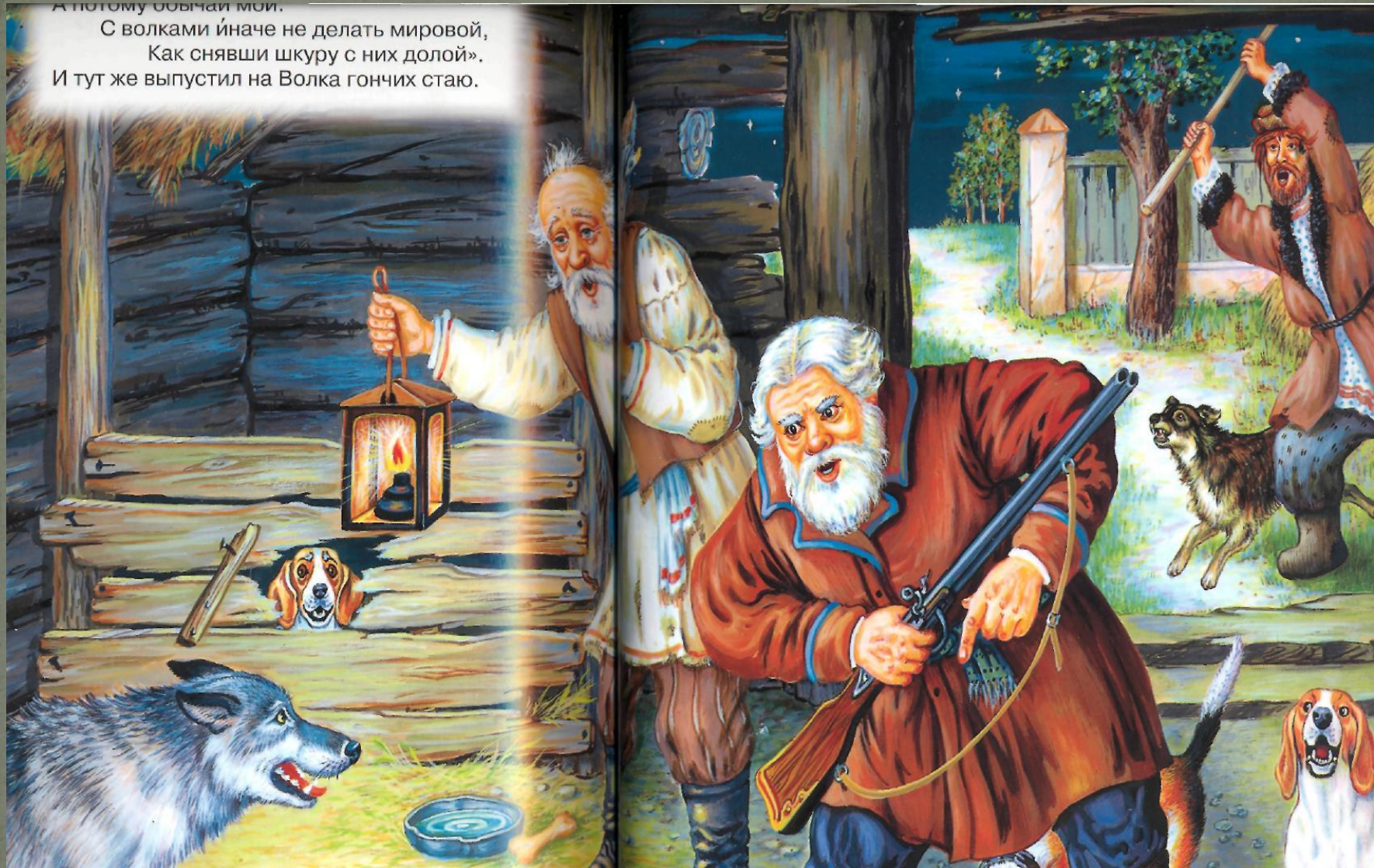
А потому обычай мой:

С волками иначе не делать мировой,
Как снявши шкуру с них долой.

И тут же выпустил на Волка гончих стаю.

А потому бобычай мой.

С волками иначе не делать мировой,
Как снявши шкуру с них долой».
И тут же выпустил на Волка гончих стаю.





Лишь то беда,
висят они
высоко:
Отколь и как
она к ним ни
зайдёт,
Хоть видит око,
Да зуб неймёт.



Мартышка тут с
досады и
печали
О камень так
хватила их,
Что только
брызги
засверкали.



Мартышка, в зеркале
увидя образ свой,
Тихонько Медведя
толк ногой:
смотри-ка, - говорит, -
кум милый мой!
Что это там за рожа?



« Голубушка,
как хороша!
Ну что за
шейка, что за
глазки!
Рассказывать,
так, право,
сказки! »



И. А.
Лебедь,
Когда в това
На лад их де
И выйдет из него не д

Однажды Ле
Везти с покл
И вместе тр
Из кожи лезут вон, а в
Поклажа бы для них к
Да Лебедь ра
Рак пятится назад, а Ц
Кто виноват из них, кт
Да только во

«И вместе
трое все в
него
впряглись;
Из кожи лезут
вон, а возу
всё нет ходу!»

По улицам Слона водили,
Как видно, напоказ —
Известно, что слоны в диковинку у нас, —
Так за Слоном толпы зевак ходили.
Отколе ни возьмись навстречу Моська им.
И лаять, и визжать, и рваться —
Ну так и лезет в драку с ним.
«Соседка, перестань срамиться, —

И лаю твоего совсем не пр
«Эх, эх! — ей Моська отве
Вот то-то мне и духу прида
Что я, совсем без дра
Могу попасть в большие за
Пускай же говорят собаки:
«Ай, Моська! Знать, она си
Что лает на Слона!»»



« Соседка ,
перестань
срамиться, -
Ей шавка
говорит, -
тебе ль с
Слоном
возиться?»

Викторина:

Басня – это...

- а) краткий стихотворный или прозаический рассказ нравоучительного характера, имеющий иносказательный, аллегорический смысл.
- б) краткое нравоучительное произведение в котором есть иносказание и специально выделенная автором главная мысль;
- с) Короткое стихотворение, в остроумной форме высмеивающее какое-либо лицо, группу лиц или общественное явление.

ПРАВИЛЬНО!

НЕПРАВИЛЬНО!

**Что высмеивал И. А. Крылов
в своих баснях?**

- а) Животных;**
- б) Пороки людей;**

Мораль басни служит для раскрытия:

- а) Характера героя;
- б) Главной мысли произведения;
- с) Темы произведения.

Кто является основоположником басни:

- а) Крылов;
- б) Эзоп;
- с) Лафонтен.

Из каких басен слова?

- а) «...Так поди же, попляши!»
- б) «...Избави Бог и нас от этаких судей».
- в) «...Слона-то я и не приметил».
- г) «...Сильнее кошки зверя нет!»

Из каких басен мораль?

- а) Случается нередко нам
И труд и мудрость видеть там,
Где стоит только догадаться,
За дело просто взяться.
- б) Примолвить к речи здесь годится,
Но ничьего не трогая лица,
Что делом, не сведя конца,
Не надобно хвалиться.
- в) Свет полон дружбою такою.
Про нынешних друзей нельзя молвить, не греша,
Что в дружбе все они едва ль не одиноки:
Послушать — кажется, одна у них душа, —
А только кинь им кость, так что твои собаки!

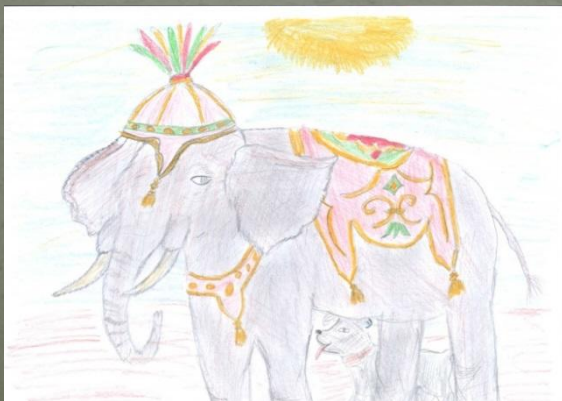
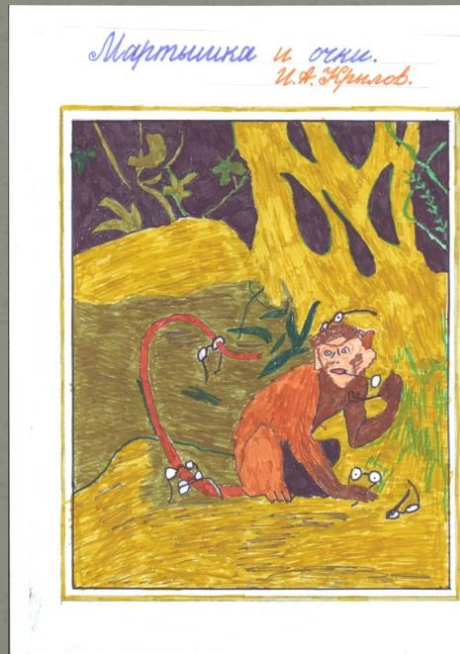
Из каких басен эти герои

- а) Слон, овцы, волки.
- б) Крестьянин, Дерево, Змея.
- в) Мужик, гуси, прохожий.
- г) Собака, Лев, Волк, Лиса.

У нас даже выделилась своя оформительская группа



Мы сами стали делать иллюстрации к прочитанным басням.



Чему учат басни Крылова



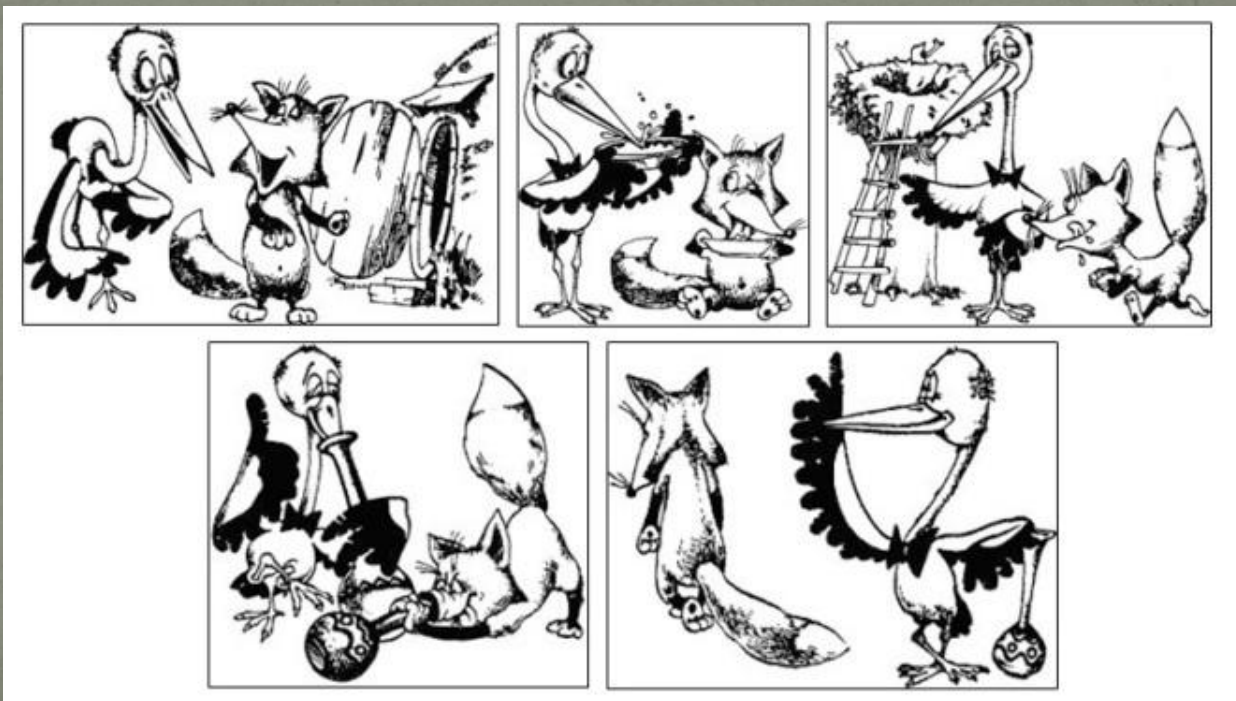
Басни И. А. Крылова учат быть добрыми, честными, справедливыми. Хотя в баснях действуют животные, птицы или предметы, мы понимаем, что речь идет о людях. Автор помогает нам оценить их поступки.

Мы выбрали басни, которые нам больше всего понравились и составили список любимых басен, которые мы рекомендуем прочитать.

- Квартет;
- Свинья под Дубом;
- Лисица и Виноград;
- Волк на Псарне;
- Волк и Ягнёнок;

- Кот и Повар.
- Стрекоза и Муравей;
- Ворона и Лисица;
- Слон и Моська;
- Мартышка и Очки;

Мы познакомились с жанром басни. И теперь, думаем, можете попробовать себя в роли баснописцев. Перед вами сюжетные картинки истории про Аиста и Лисицу. Подумайте, чему может научить эта история. Сочините басню. Не забудьте про мораль.



Действительно, и в нашей жизни мы постоянно сталкиваемся с хорошо знакомыми крыловскими персонажами. По-прежнему среди нас Ворона и Лисица, Лебедь, Рак и Щука, горе-музыканты - Мартышка, Осел, Козел и косолапый Мишка. И если присмотреться, то какие-то недостатки мы откроем и в себе. Ведь людей без недостатков не бывает, и сейчас, как и в былые времена, ум соседствует с глупостью, трудолюбие – с ленью, скромность – с хвастовством, талант – с бездарностью. Я надеюсь, что нравоучения Крылова помогут вам стать лучше, а подготовленный проект принесет пользу.

Работая над проектом мы научились:

- выразительно читать,
- грамотно и образно выражать свои мысли,
- создавать иллюстрации к басням,
- научились работать с материалами,
- бережно относиться к творчеству друг друга,
- работать в группе.

Забавой он людей исправил,
Сметая с них пороков пыль;
Он баснями себя прославил,
И слава эта наша быль.
И не забудут этой были,
Пока по-русски говорят.
Её давно мы затвердили,
Её и внуки затвердят.

Над проектом работали:

Андрюхина Анастасия и Еремин Владимир .

Наши помощники:

Источники информации:

- Эзоп. Заповеди. Басни. Описания / перевод М. Л. Гаспарова. — Ростов-на-Дону: Феникс, 1999;
- Классическая басня / сост., подг. текста, прим. М. Л. Гаспарова и И. Ю. Подгацкого. — М.: Московский рабочий, 1981. — С. 4—41.
- Классическая басня / сост., подг. текста, прим. М. Л. Гаспарова и И. Ю. Подгацкого. — М.: Московский рабочий, 1981. — С. 117—145.
Биография И.А.Крылова;
- Самые любимые басни;
- Интернет.

Спасибо за внимание