

*Прямое и переносное  
значение слов*

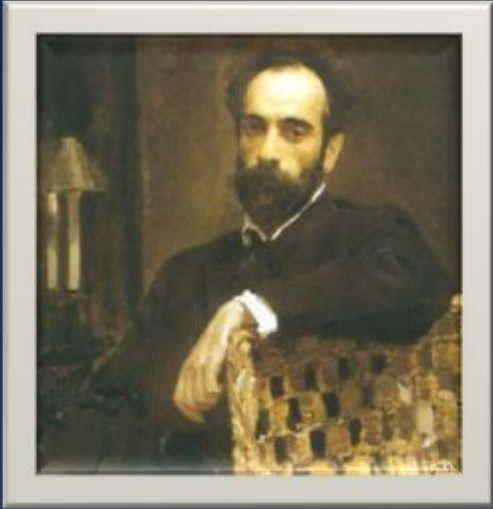
*Чехов и Левитан о красоте, гармонии,  
величии природы и человека*

## *Цели урока:*

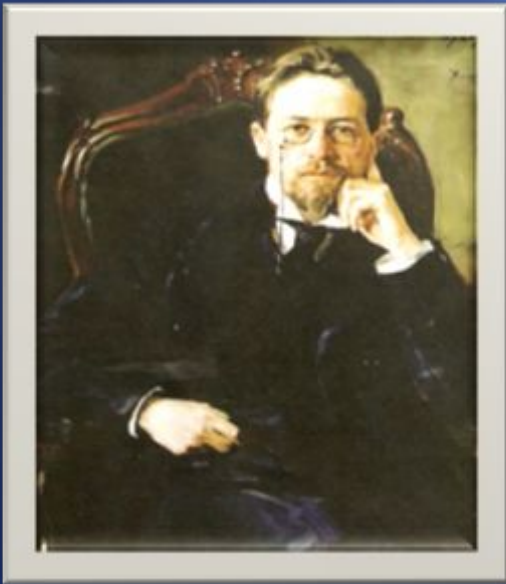
- наблюдение за лингвистическими понятиями «прямое» и «переносное» значение слова, их ролью в выражении основной мысли текста;
- работать над развитием речи учащихся, анализом языковых единиц текста;
- познакомить учащихся с шедеврами русской живописи;
- дать ученикам представление об истории знакомства и отношениях великих представителей российской художественной культуры;
- развивать познавательный интерес, творческие способности;
- воспитывать любовь к языку, чувство патриотизма, уважение к культурным ценностям.

# *Оборудование:*

- дидактический материал: текст по А.П.Чехову;
- портреты А.П.Чехова ( И.Э.Браза и И.И.Левитана) и И.И.Левитана (В. Серова и автопортрет);
- репродукции картин И.И.Левитана «Осенний день. Сокольники», «Пейзаж с избами», «Вечерний звон», «После дождя. Плёс», «Над вечным покоем», «Сумерки. Луна», «Озеро. Осень», «Осень. Усадьба», «У омута», «Тихая обитель», «Сумерки. Стога»;
- презентация.



В. Серов. Портрет Левитана



И.Э.Браз. Портрет писателя А.Чехова

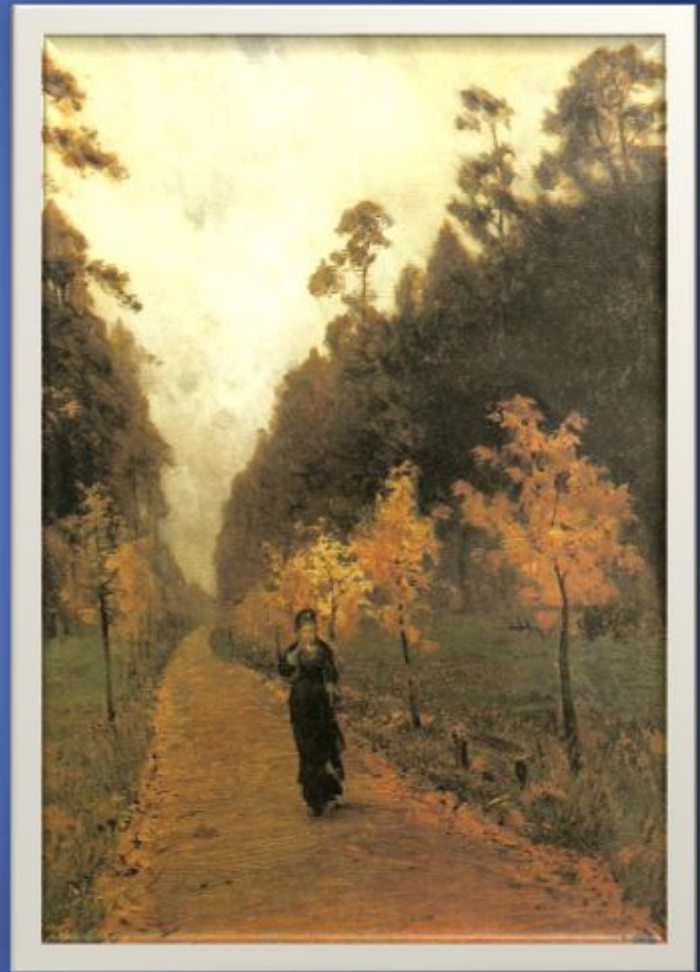
*Творческий результат чтения  
в каждом отдельном случае  
зависит от многого, в том  
числе от общей культуры,  
знания не только литературы,  
но и других видов искусства.*

*В.Ф.Асмус*

# Дружба Чехова, его семьи и Левитана

Левитан вошёл в семью Чеховых благодаря брату писателя – Николаю, с которым учился в училище живописи и был очень дружен.

В картине Левитана «Осенний день. Сокольники» (1879) женская фигурка написана Николаем Павловичем Чеховым. «Экие вы, Чеховы, талантливые!» – с восхищением отзывался о дорогой ему семье Левитан.



И.И.Левитан. Осенний день. Сокольники

# Дружба Чехова, его семьи и Левитана

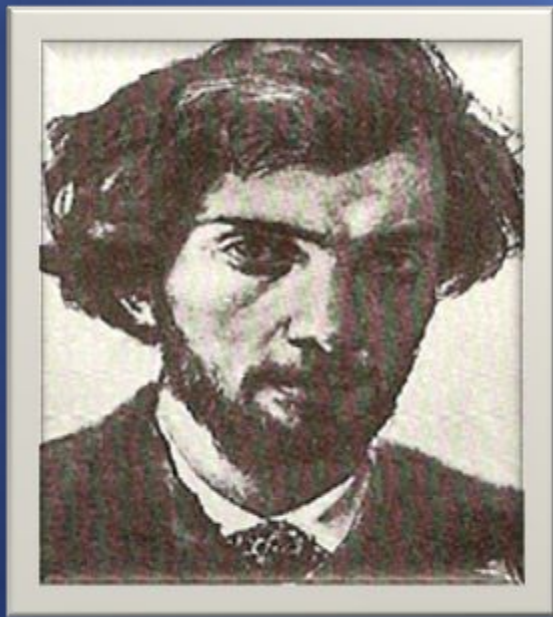
Летние месяцы 1885-1887 годов семья Чеховых проводила в подмосковной усадьбе Бабкино, что в трёх верстах от Воскресенска (Нового Иерусалима). Живописная усадьба, высокий берег Истры, вид на зелёную долину реки, луга, поля, леса, окрестные деревеньки... Бабкино и его окрестности пленяли и жившего здесь художника Исаака Ильича Левитана. «Со мной живёт Левитан, - пишет Чехов. – Талант его растёт не по дням, а по часам.»



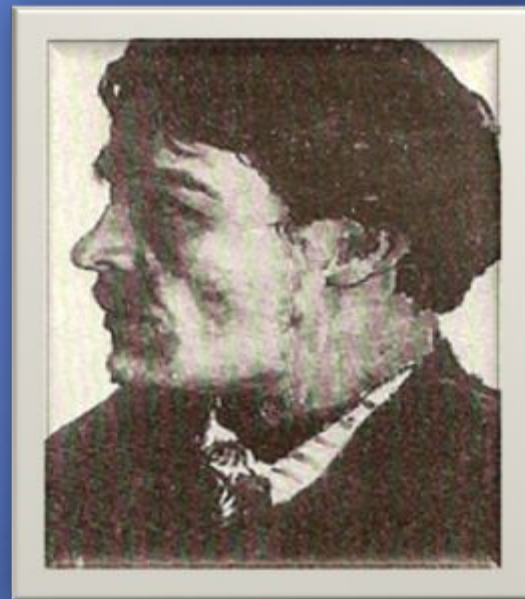
И.И.Левитан. Пейзаж с избами

# *Союз волшебных чувств и дум...*

Как-то вечером Левитан усадил Чехова и написал его портрет. Несмотря на то что сеанс был коротким и этюд остался незаконченным, до сих пор этот портрет считается самым удачным из созданных художником.



И.И.Левитан. Автопортрет



И.И.Левитан. Портрет Антона Чехова

# *И.И.Левитан. Вечерний звон*



Рассказ А.П.Чехова «Именины»: «Белое облачное небо, прибрежные деревья, камыш и лодки с людьми и веслами отражались в воде, как в зеркале; под лодками, глубоко в глубине, в бездонной пропасти тоже было небо... Один берег, на котором стояла усадьба, был высок, крут и покрыт деревьями, на другом, отлогом, зеленели широкие заливные луга и блестели заливы».

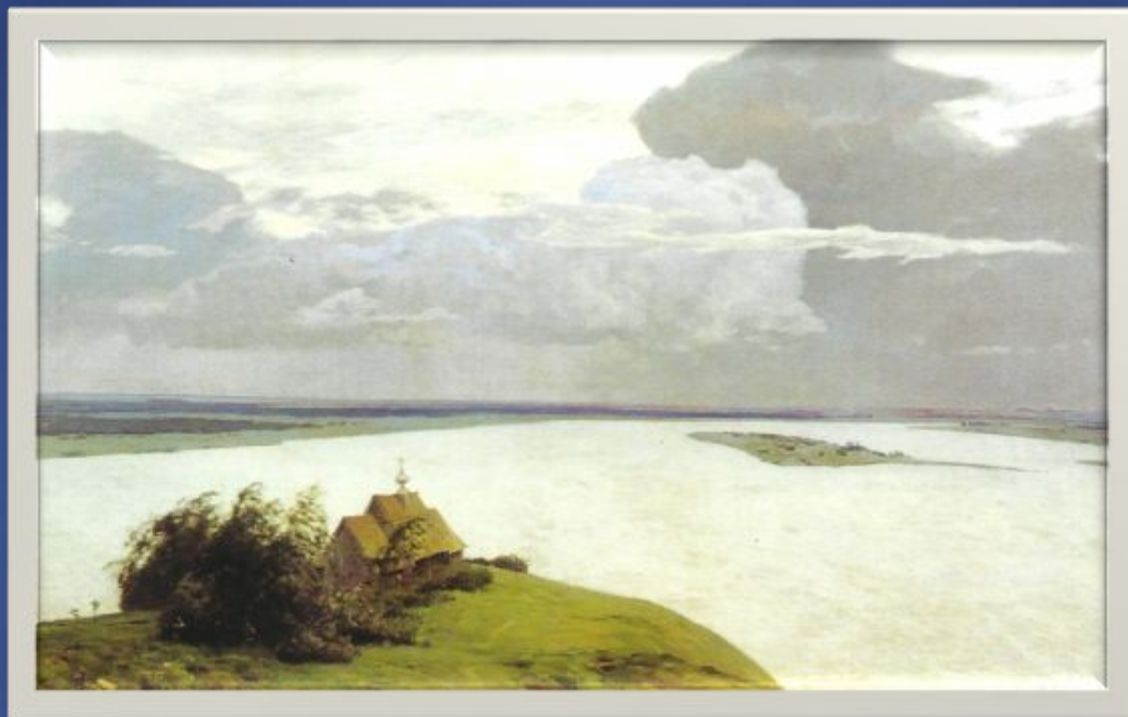


# *И.И.Левитан. После дождя. Плѣс*



Рассказ «Попрыгунья»: «День был тёплый и тихий, но пасмурный. Рано утром на Волге бродил лёгкий туман, а после десяти часов стал накрапывать дождь. И Волга уже была без блеска, тусклая, матовая, холодная на вид... И казалось, что роскошные зелёные ковры на берегах, алмазные отражения лучей, призрачную, синюю даль и всё щегольское и парадное природа сняла теперь с Волги и уложила в сундук до будущей весны». А.П.Чехов

# *И.И.Левитан. Над вечным покоем*



А.П.Чехов «Счастье»: «В синеватой дали, где последний видимый холм сливался с туманом, ничего не шевелилось: <...> в ... неподвижности и беззвучии чувствовались века и полное равнодушие к человеку; пройдёт ещё тысяча лет, умрут миллионы людей, а они всё ещё будут стоять, как стояли,<...> не интересуясь живыми, и ни одна душа не будет знать, зачем они стоят и какую степную тайну прячут под собой».

# *Пейзажи – размышления*

Левитан в своих пейзажах воспел скромную прелесть русской природы, неброскую красоту и как бы противопоставил её далёким от гармонии реалиям человеческой жизни. Мастер пейзажа настроения, Левитан в передаче тончайших оттенков и переливов света близок к импрессионистам.

У него был чудесный дар выражать настроение и состояние души человека, находя созвучный им отклик в живой природе.



И.И.Левитан. Сумерки. Луна



И.И.Левитан. Озеро. Осень

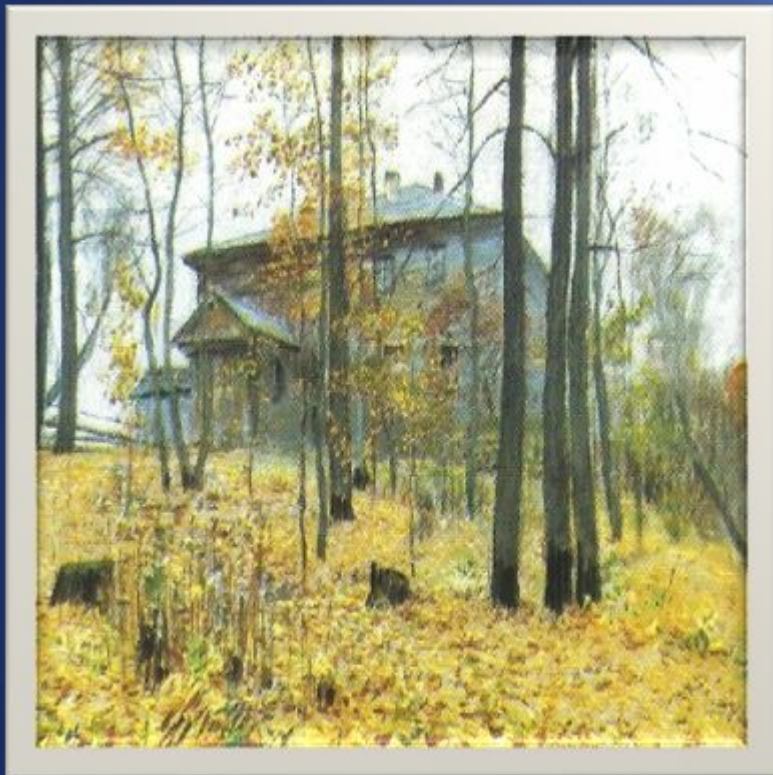
# *Словарь (основные понятия урока):*

- **Пейзаж** – это важная структурно-композиционная единица текста, связанная с изображением природы.
- **Троп** – обобщённое название стилистических приёмов, состоящих в употреблении слова в переносном значении с целью достижения особой изобразительности, образности.
- **Метафора** – это слово или выражение, которое употребляется в переносном значении на основе сходства в каком-либо отношении двух предметов или явлений.
- **Олицетворение** – приём, состоящий в перенесении свойств человека (лица) на неодушевлённые предметы, явления природы или животных.

# *Работа с текстом А.П.Чехова*

1. Прочитайте текст. Определите тип текста. Подберите заголовок к данному отрывку.
2. Выпишите слова в номинативном (прямом) значении. Установите, какие ассоциации, эмоциональные представления вызывает этот словесный ряд?
3. А как использовал автор слова в переносном значении (такие художественные тропы, как метафора и олицетворение), в каких целях? Найдите в тексте примеры метафор и олицетворений.
4. Как называются размышления человека о жизни? Какую роль приобретает пейзаж?

# Работа с текстом А.П.Чехова

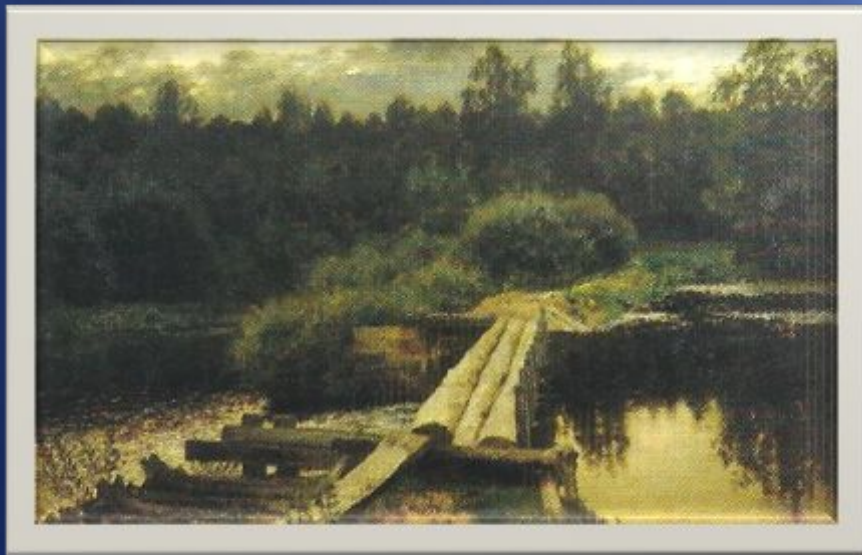


И.И.Левитан. Осень. Усадьба

- Повествование с элементами описания
- Сумерки. Незнакомая усадьба
- Небо, аллеи, дом, усадьба, солнце, рожь, ели, стены, листва, сад, иволга, колокольня
- Солнце пряталось, растянулись тени, дрожал золотой свет, листва печально шелестела, прятались тени, иволга-старушка, толпа ив, горел крест

# *Сходные мотивы творчества*

Для Чехова пейзаж – это не фон, не рама, а самостоятельный предмет. Писатель не любил яркое и броское, ценил в русской природе загадку. Эту тайну он создавал словами в переносном значении: очеловечивал природу, рисовал её в динамике, в движении. Живая природа в данном отрывке отражает состояние души героя («я»), которая находится в раздумьях о времени, смысле жизни и её тайнах... Это пейзаж-раздумье, как и у Левитана.



И.И.Левитан. У омута

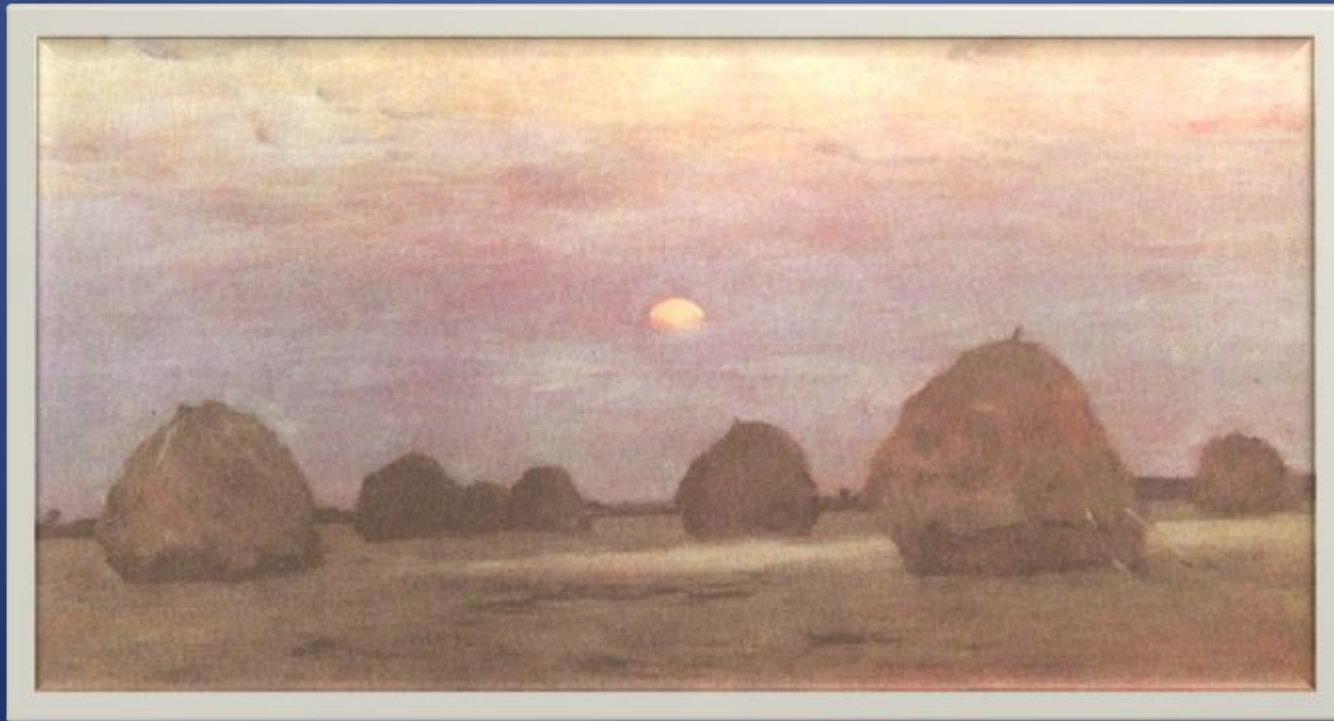


И.И.Левитан. Тихая обитель

# «Вещественное доказательство дружбы»

А.П.Чехов «Степь»: «Пахнет сеном, высушенной травой и запоздалыми цветами, но запах густ, сладкоприторен и нежен. <...>

А когда восходит луна, ночь становится бледной и тёмной. Мглы как не бывало. Воздух прозрачен, свеж и тёпел, всюду хорошо видно, и даже можно различить у дороги отдельные стебли бурьяна».

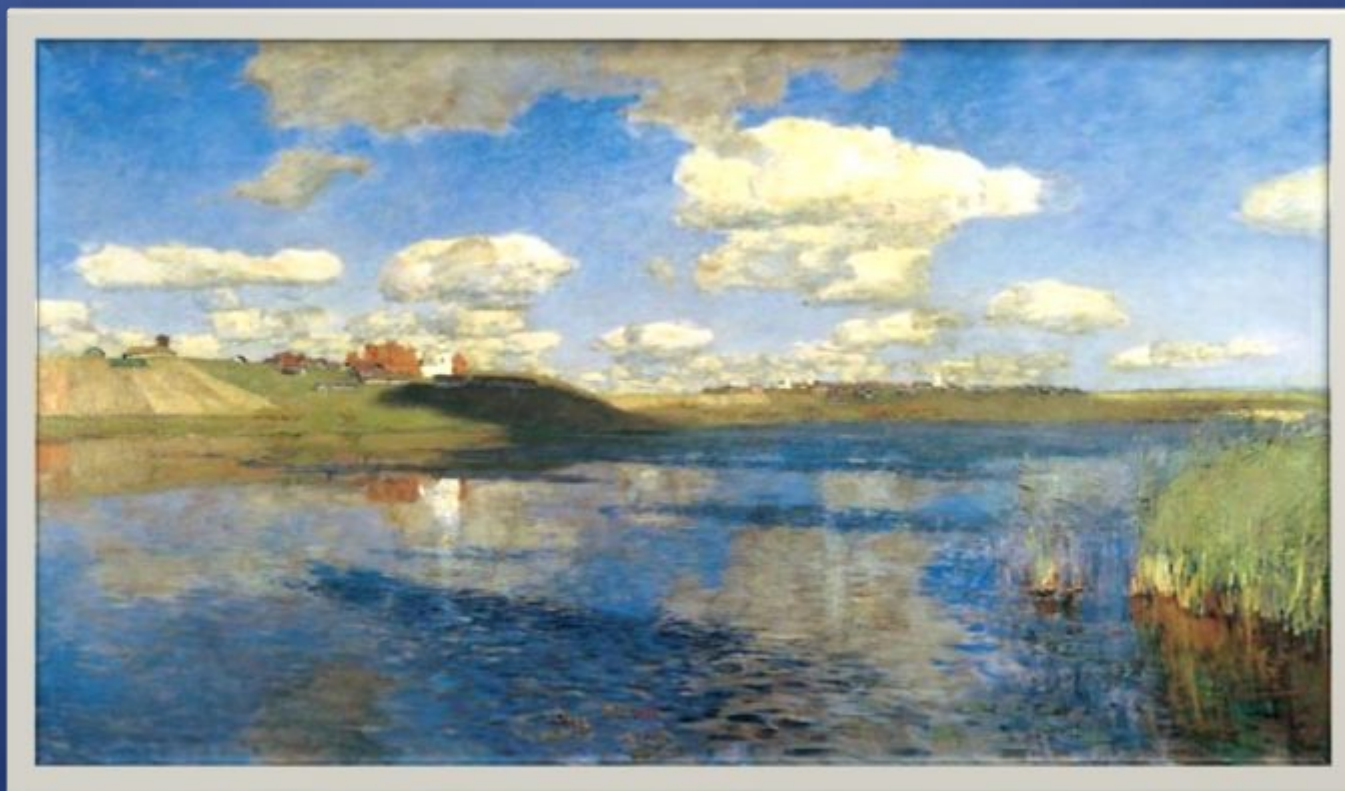


И.И.Левитан. Сумерки. Стога



## *Домашнее задание:*

- Создать собственный текст-описание картины И.И.Левитана «Озеро. Русь», используя слова в переносном значении (тропы).
- Подобрать из произведений А.П.Чехова фрагменты-пейзажи, отражающие настроение картины И.И.Левитана «Озеро. Русь».



# *Литература:*

1. Горшков А.И. Русская словесность. От слова к словесности. 10-11 классы. Учебник для общеобразовательных классов. – М.2005.
2. Никитина Е.И. Русская речь. Развитие речи. 10 класс. Учебное пособие. – М.2005.
3. Островский С.Л., Усенков Д.Ю. Как сделать презентацию к уроку? – Первое сентября.2011.
4. Попова А.Н. Поэтика пейзажа в рассказе А.П.Чехова «Соседи». – Русский язык в школе. №3. 2004.
5. Раздобреева И.В. Левитан. – М. 1971.
6. Чехова М.П. Вокруг Чехова. – М. 1964.
7. [images.yandex.ru](http://images.yandex.ru)> Левитан картины