

«Реквием»: трагедия поэта и народа.



Автор: Богданова Олеся Юрьевна,
учитель русского языка и литературы
МАОУ СОШ № 13 с углублённым
изучением отдельных предметов
имени Героя Советского Союза Н.А.
Кузнецова г. Тамбова

- «Реквием» переводится как похоронная месса, католическая служба по усопшему, в буквальном переводе – просьба о покое.
- Одновременно это – обозначение траурного музыкального произведения

История создания поэмы

- «Реквием» А.Ахматова работала в 1935-1940гг. и в начале 1960-х годов. Более 20 лет поэму знали наизусть, держали в памяти люди, которым Ахматова доверяла.
- В 1963 году без согласия автора поэму опубликовали в Мюнхене.
- В России поэму впервые напечатали в журнале «Октябрь» № 3 за 1987 год.
- Какие факты биографии А.Ахматовой были положены в основу поэмы?



**Анна Ахматова и Лев Николаевич Гумилёв,
1960- годы**

«Посвящение».

- Отметьте строчки, передающие меру материнского горя.
- Сравните эти строки со словами из Апокалипсиса «Иоанна Богослова»: **«И небо скрылось, свившись в свиток, и всякая гора, И остров двинулись с мест своих».**
- Почему А. Ахматова использует апокалипсическую картину?
- В «Посвящении» есть словосочетание «каторжные норы». С какой целью А.Ахматова включила цитату из Пушкина?
- Какое местоимение использует А. Ахматова? Почему?
- Какие художественные средства помогают создать настроение, которым проникнуто «Посвящение»?
- Итак, кому же посвящается поэма?

Часть 1

- Какое событие здесь описано? Какие слова, выражения помогают ощутить тяжесть случившегося?
- Почему А. Ахматова обращается в историю, использует образ стрелецкой женки?

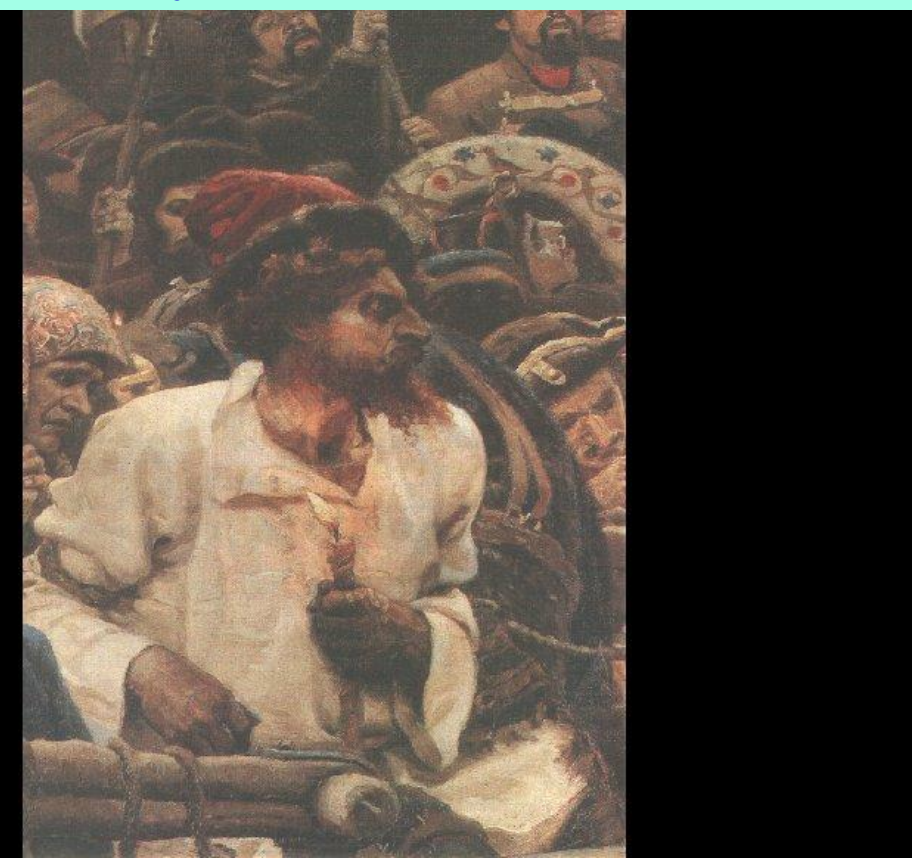
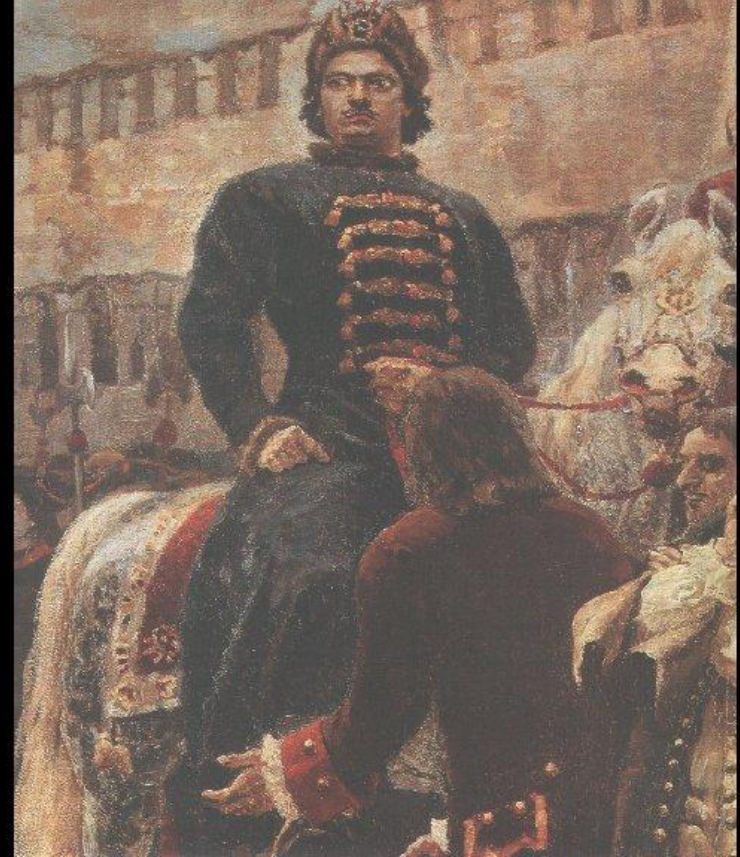


В.И. Суриков. «Утро стрелецкой казни».
Экспонировалось на IX передвижной выставке в
марте 1881 года

необычайного, сверхчеловеческого мужества, той непобедимой душевной силы, которыми наделяны стрельцы, готовые встретить смерть. Это воистину монументальные характеры по своей «Я все народ себе представляю как он волнуется, несокрушимой цельности. В образах стрельцов, Подобно шуму вод многих», говорил впоследствии Суриков народа, проявляющие себя в трагической обстановке. Изображение волнующейся народной толпы, в которой заметно и содержательно каждое лицо, — вот что было особой заботой художника.

Картина посвящена казни стрельцов после неудачного бунта 1698 года

На картине два главных героя — Пётр и стрельцы. Пётр сидит на коне в центре композиции, его взгляд направлен на стрельцов. Стрельцы, в свою очередь, смотрят на Петра. В руках Петра зажжена свеча, которую он сжимает со всей силой. Его ноги связаны, но он не смирился со своей участью. В руках он сжимает свечу со взметнувшимся языком пламени.



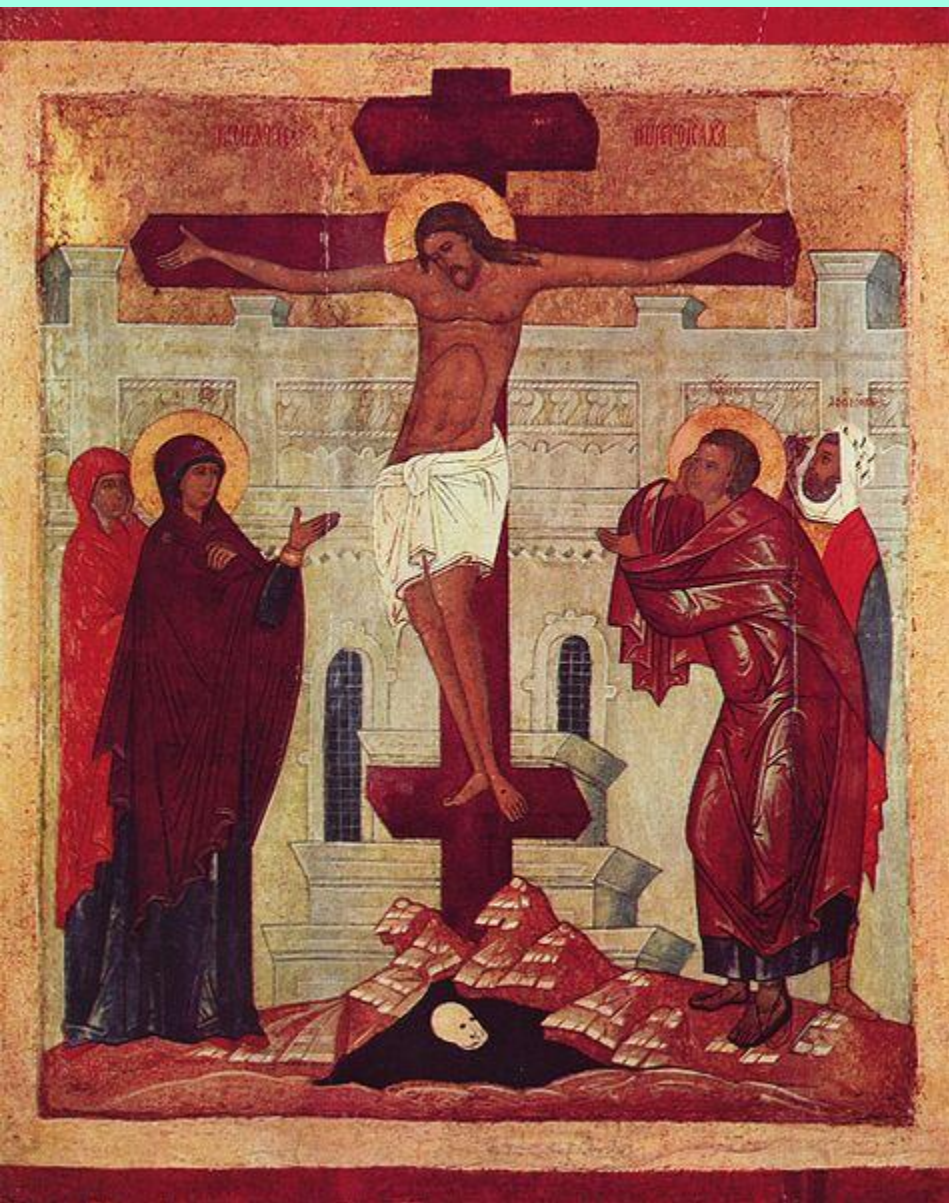
Пётр смотрит на стрельцов не менее гневным и непримиримым взглядом. Между фигурами стрельца и Петра можно провести диагональную линию, которая зрительно демонстрирует противостояние этих персонажей.

Вывод

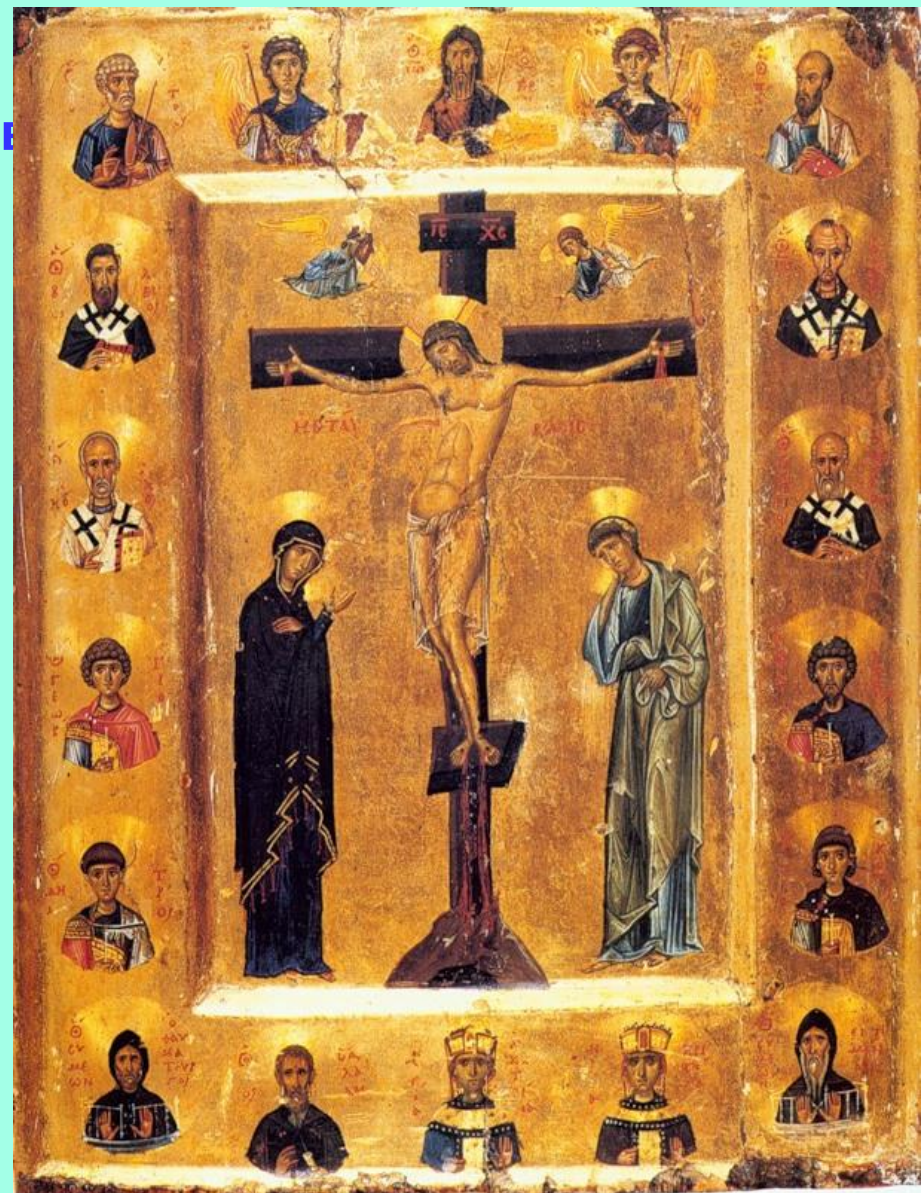
- Обращение к образу стрелецкой женки помогает связать времена, сказать о типичности судьбы русской женщины и подчеркнуть тяжесть конкретного страдания.

VII-X главы

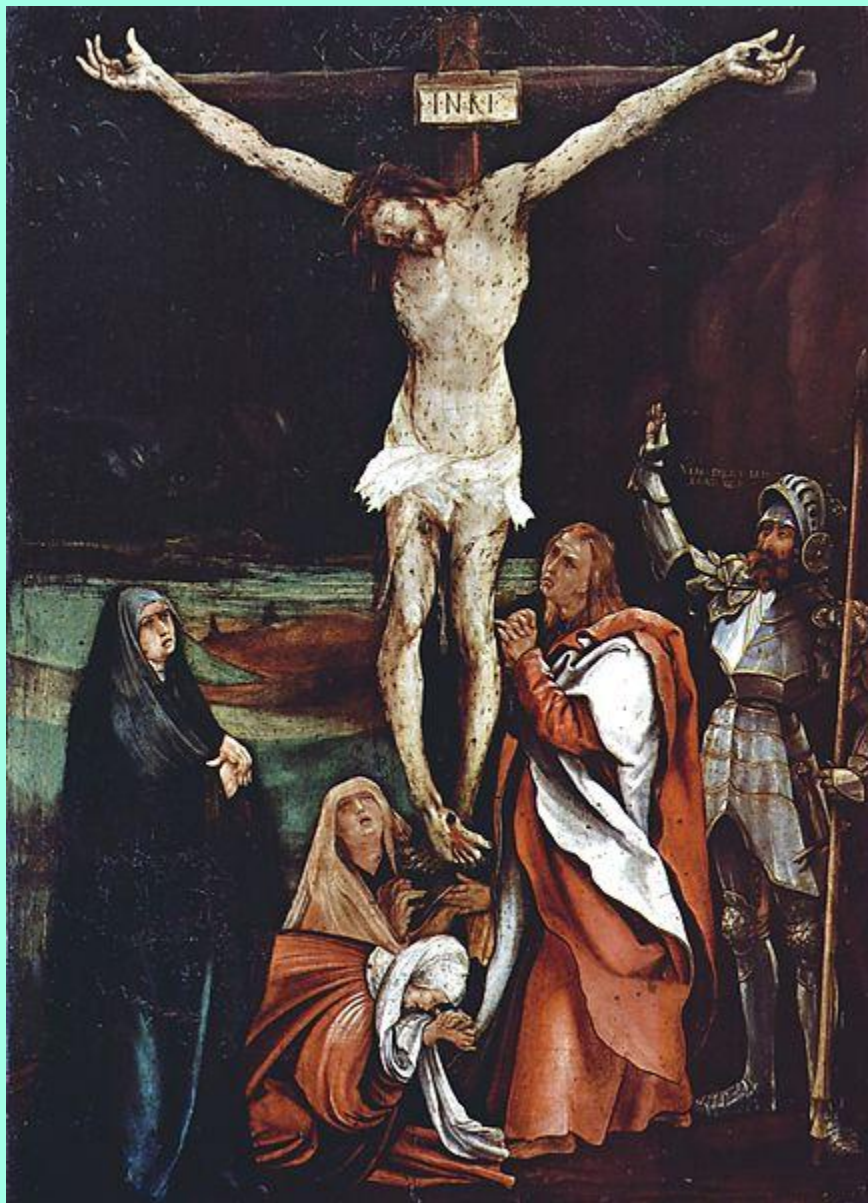
- Близка ли героиня поэмы лирической героине ранней ахматовской лирики? Что изменилось вокруг и внутри поэта?
- Прочтите название X главы. С чем оно связано?
- Почему именно этот сюжет из Библии использовала А. Ахматова?



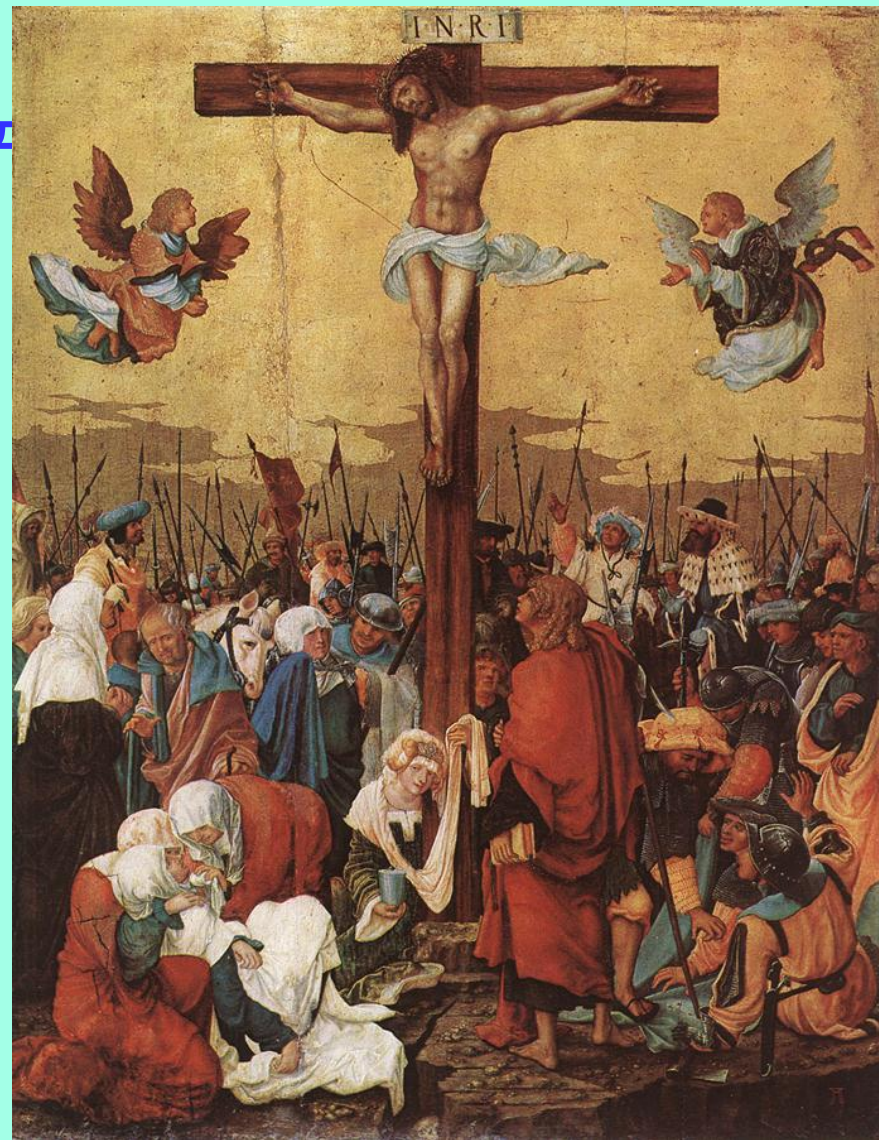
lor



Распятие Христа. Новгородская икона



Маттиас Грюневальд.
Распятие Христа



Альбрехт Альтдорфер.
Распятие Христа

Вывод

- Трагедия народа велика, оно вызывает в памяти распятие Христа.
- В образе Богоматери сливаются все матери мира. Богоматерь уже много веков оплакивает каждого невинно гибнущего ребенка.
- Личная трагедия одной матери и одного сына становится всеобщей в пространстве России и во времени

Эпилог

...А если когда-нибудь в этой стране
Воздвигнуть задумают памятник мне,
Согласье на это даю торжество,
Но только с условием - не ставить его
Ни около моря, где я родилась
(Последняя с морем разорвана связь),
Ни в царском саду у заветного пня,
Где тень безутешная ищет меня,
А здесь, где стояла я триста часов
И где для меня не открыли засов...

И пусть с неподвижных и бронзовых век
Как слезы струится подтаявший снег,
И голубь тюремный пусть гулит вдали,
И тихо идут по Неве корабли.

Март 1940

Фонтанный Дом



Итоги урока

- «Невольным подругам... двух осатанелых лет» посвящает А. Ахматова поэму «Реквием».
- Поэт, обращаясь к истории, говорит о трагичности судьбы русского народа и его могучей силе, способной вынести тяжёлые испытания.
- Масштабы трагедии расширяются обращением к образам Христа и Богородицы, к библейскому сюжету. Великая скорбь сближает лирическую героиню с образом Богородицы.
- Лирическая героиня осознала своё единство с народом. В финале она говорит о монументе, который должен стать памятник материнскому страданию, который в то же время символизирует народные страдания, пронизывающие всю историю России.

Домашнее задание

- Каким вы представляете себе памятник А. Ахматовой, о котором говорится в заключительной части поэмы?
- Охарактеризуйте тематику и композицию поэмы «Реквием».
- Охарактеризуйте средства художественной выразительности в поэме «Реквием».

Ресурсы сети интернет

- <http://images.yandex.ru>
- <http://school-collection.edu.ru>