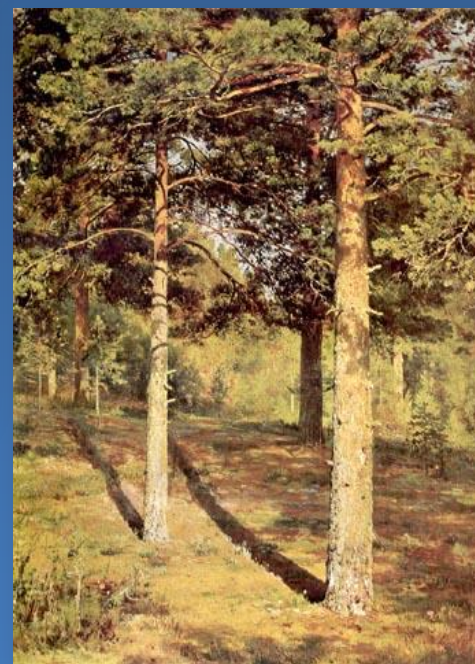


«КРАЙ ТЫ МОЙ, РОДИМЫЙ КРАЙ»



ЛИРИКА (от греч. lyrikos — произносимый под звуки лиры), род литературный (наряду с эпосом, драмой), предмет отображения которого — содержание внутренней жизни, собственное «я» поэта, а речевая форма — внутренний монолог, преимущественно в стихах. Охватывает множество стихотворных жанров, напр.: элегия, романс, газель, сонет, песня, стихотворение. Любое явление и событие жизни в лирике воспроизводятся в форме субъективного переживания.

Лирический герой - образ героя, чувства, переживания, размышления которого воспроизведены и выражены в лирическом произведении.

- Зима – ночь, мрак, тучи, смерть.
- Снег – белый саван(покрывало для мёртвых), покрывающий землю, в которой до весны замерла(умерла) жизнь.

Бунин

Иван Алексеевич

Стихотворение «Родина»



Цветовые эпитеты: небо(мертвенно-свинцовое),

даль(сумрачная), туман(молочно-синий).

Художественные детали: день угрюмо меркнет, нет конца лесам, далеко до деревень, вокруг снежная пустыня(одиночество)

Сравнение :туман –чьа-то кроткая печаль.

Почему стихотворение названо «Родина»?

(типичная русская зимняя картина: огромные просторы, леса, снега, деревеньки, разбросанные на большом расстоянии друг от друга)



С.Ю.Жуковский «Лесная дорога»



В.Поленов «Ранний снег»



И.И.Шишкин «Зима»

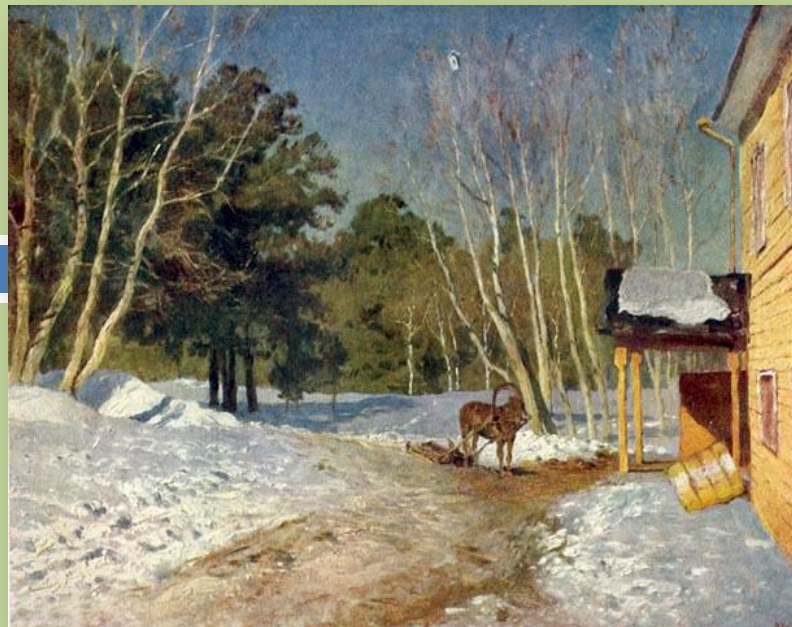
ЖУКОВСКИЙ Василий Андреевич (1783-1852)



- Русский поэт, почетный член (1827), академик (1841) Петербургской Академии наук.
- Начав как сентименталист («Сельское кладбище», 1802), стал одним из создателей русского **романтизма**. Поэзия насыщена меланхолическими мечтаниями, романтически переосмысленными образами народной фантастики (баллады «Людмила», 1808, «Светлана», 1808-1812). Перевел «Одиссею» Гомера, произведения Ф. Шиллера, Дж. Байрона.



А. К. Саврасов.
«Грачи прилетели». 1871



И. И. Левитан. «Март».
1895 год.



Н. М. Ромадин. «Керженец». 1946-1947

«**Весна** на поэтическом языке есть утро года; подобно заре, выводящей ясное солнце из тёмных затворов ночи, она выводит его из-за туманов зимы» (А. Н. Афанасьев)



Весна – пробуждение жизни. Весенние дожди даже послужили прообразом сказочной мёртвой и живой воды. Они сначала смывают остатки снега – «соединяют рассечённое тело земли», затем как-бы «вливают» в неё жизнь, позволяя зазеленеть первым всходам.

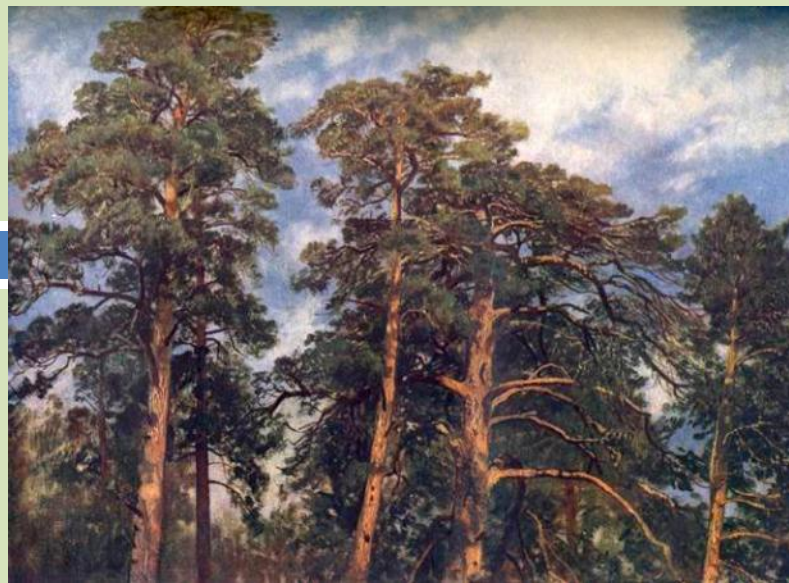
Тропы

- **ЭПИТЕТ** (греч. epitheton, букв. — приложенное), троп, образное определение (выраженное преимущественно прилагательным, но также наречием, существительным, числительным, глаголом), дающее дополнительную художественную характеристику предмета (явления) в виде скрытого сравнения («чистое поле», «парус одинокий»).
- **МЕТАФОРА** (от греч. metaphora — перенесение), троп, перенесение свойств одного предмета (явления) на другой на основании признака, общего или сходного для обоих сопоставляемых членов («говор волн», «бронза мускулов»).
- **ОЛИЦЕТВОРЕНИЕ** (прозопопея), вид метафоры, перенесение свойств одушевленных предметов на неодушевленные («Ее сиделка — тишина...», А. А. Блок).

Подберите синоним к слову

лепетать-?

Шишкин И. И.



И. И. Шишкин. «Сосновый бор. Мачтовый лес в Вятской губернии». 1872.

ТОЛСТОЙ

Алексей Константинович

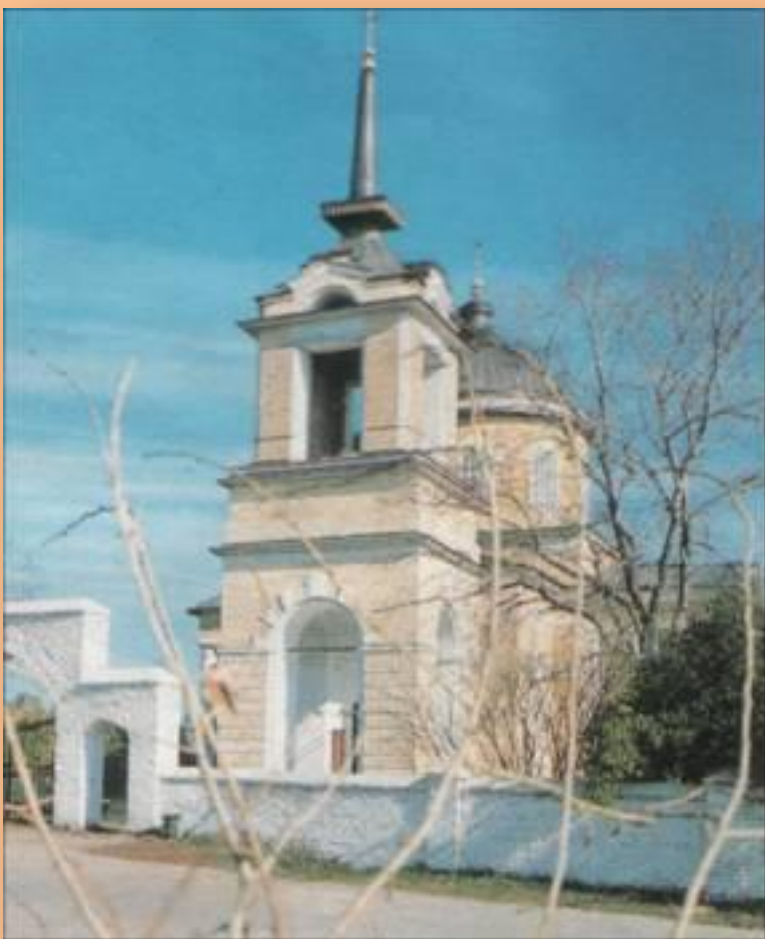
(1817-1875)



Граф, русский писатель, член-корреспондент Петербургской АН (1873).

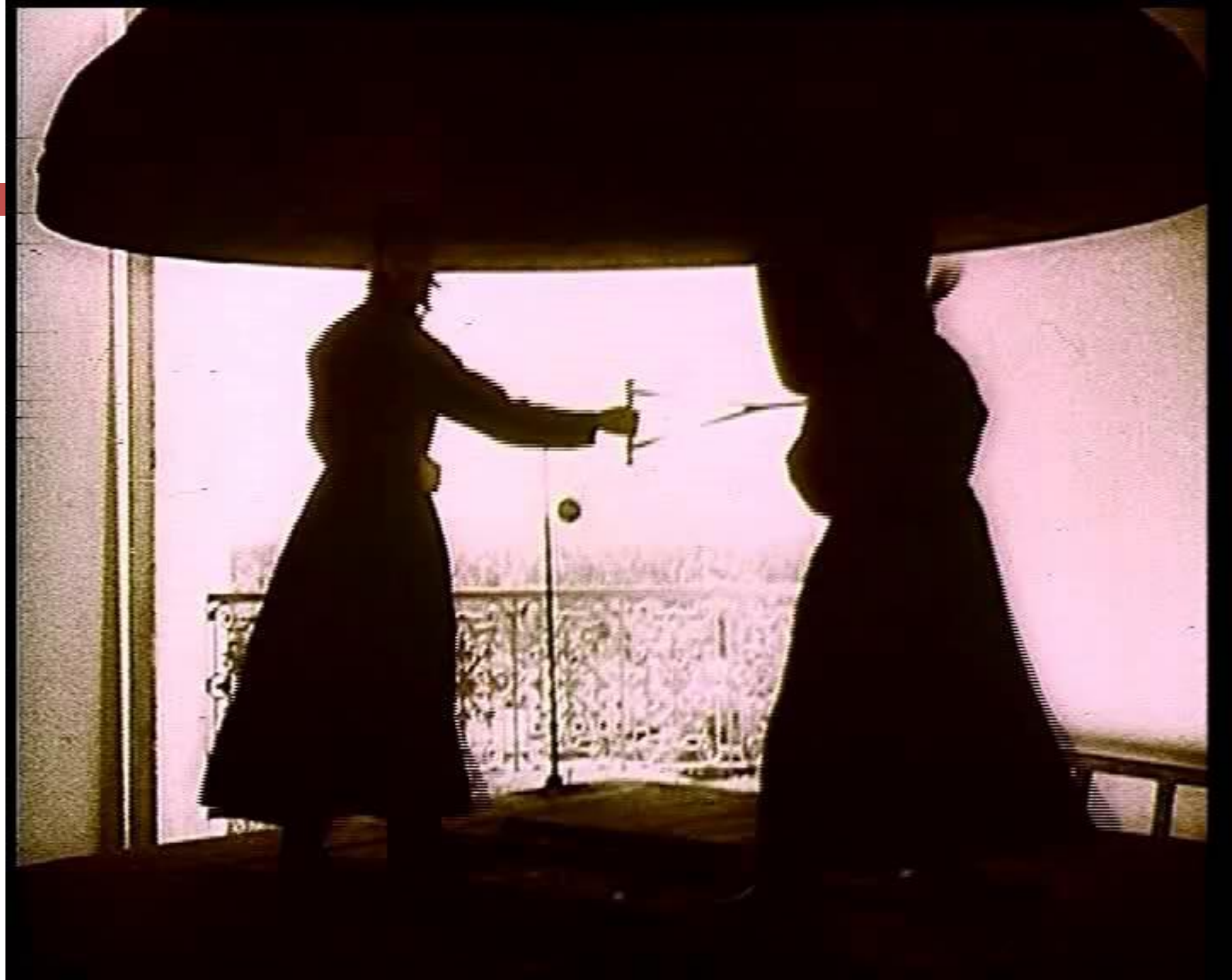
Баллады, сатирические стихи, исторический роман «Князь Серебряный» (опубликован в 1863), драматическая трилогия «Смерть Иоанна Грозного» (1866), «Царь Федор Иоаннович» (1868) и «Царь Борис» (1870).

Проникновенная **лирика**, с ярко выраженным музыкальным началом, психологические новеллы в стихах («Средь шумного бала, случайно...», «То было раннею весной»). Совместно с братьями Жемчужниковыми создал пародийный образ Козьмы Пруткова.

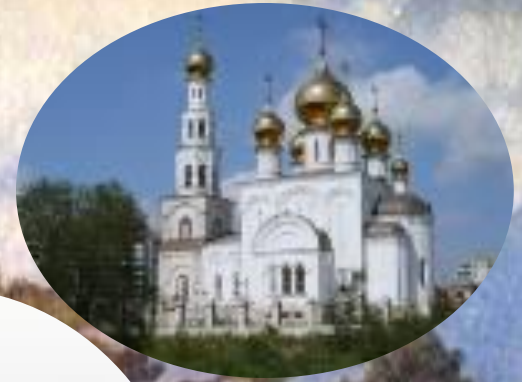


Сельская церковь Архангела Михаила

- **БЛАГОВЕСТ**, праздничный церковный колокольный звон, совершаемый одним колоколом. Извещает о начале богослужения, звучит во время службы
- **ИСПОВЕДЬ** (покаяние), в христианстве таинство: раскрытие верующим своих грехов священнику и получение от него прощения («отпущение грехов») именем Христа.
- **Звон призывный**
через могилы – рядом с храмом традиционно располагается кладбище.



Звон благостный...



Что роднит стихотворение А.К.Толстого «Благовест» со стихотворением «Молитва» М. Ю. Лермонтова?

Лермонтов М. Ю.

С души как бремя скатится,
Сомненье далеко -
И верится, и плачется,
И так легко, легко....

1839

Толстой А. К.

И сердце радостно
Дрожит и тает,
Пока звон благостный
Не замирает...

«Замолкнул гром, шуметь гроза устала...»



И.И.Левитан «Берёзовая роща»

