



15 год –юбилейный:  
полняется ровно  
**120 лет**  
о дня рождения  
**Сергея Есенина.**

3 октября (21 сентября)1895 г. - 28  
декабря 1925г.

# Литературный журнал

*«...Еще я долго буду  
петь...».*



# МУЗЕЙНАЯ СТРАНИЦА



Родители поэта  
Александр Никитич Есенин и Татьяна Титова



Дом Есенина в селе  
Константиново



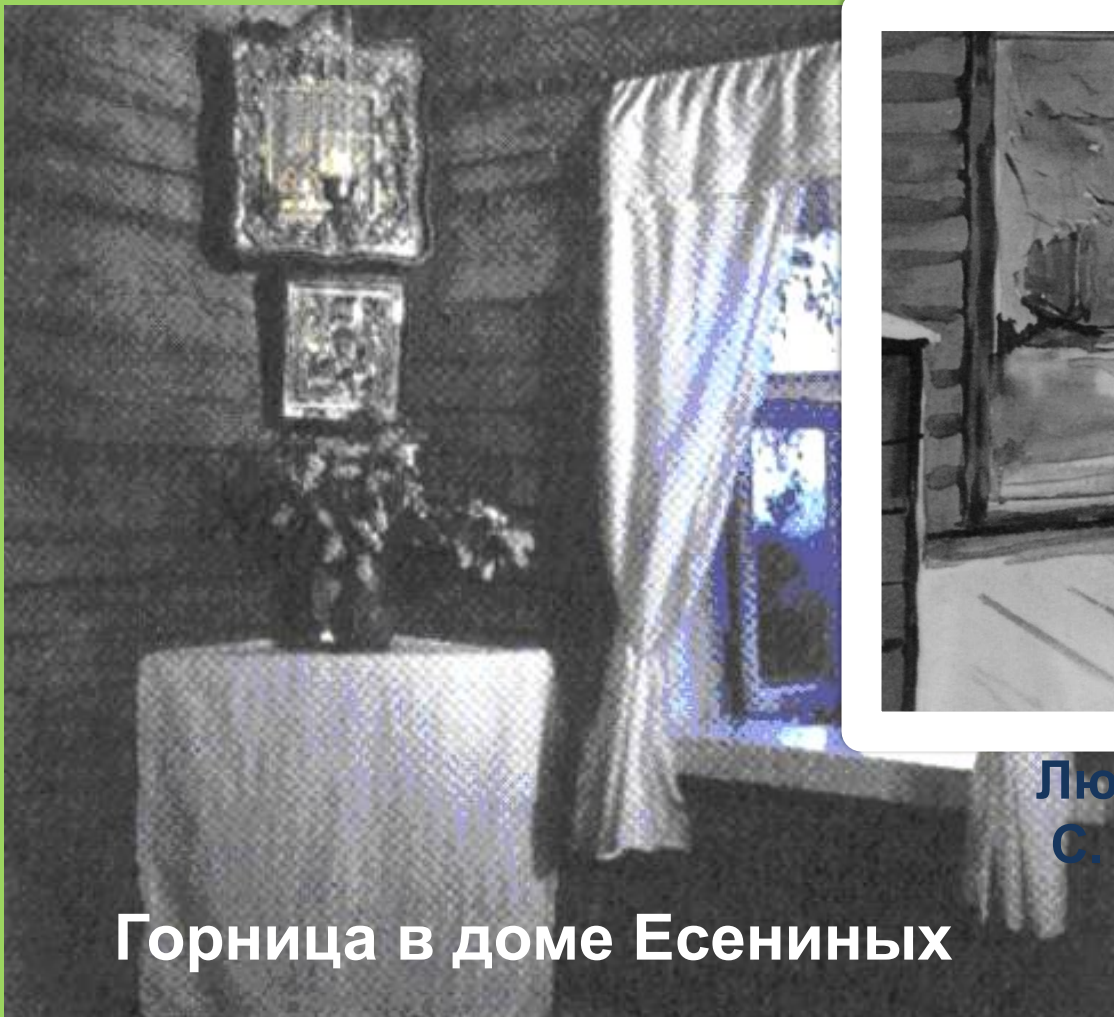
# МУЗЕЙНАЯ СТРАНИЦА



**Сергей Есенин с сестрами  
Екатериной и Александрой  
(Шурой);**

**Есенина Екатерина  
Александровна (1905 - 1977);  
Есенина Александра  
Александровна (1911 - 1 июня  
1981);**

# МУЗЕЙНАЯ СТРАНИЦА



Горница в доме Есениных



Любимый «кабинет»  
С. Есенина (амбар)

# МУЗЕЙНАЯ СТРАНИЦА

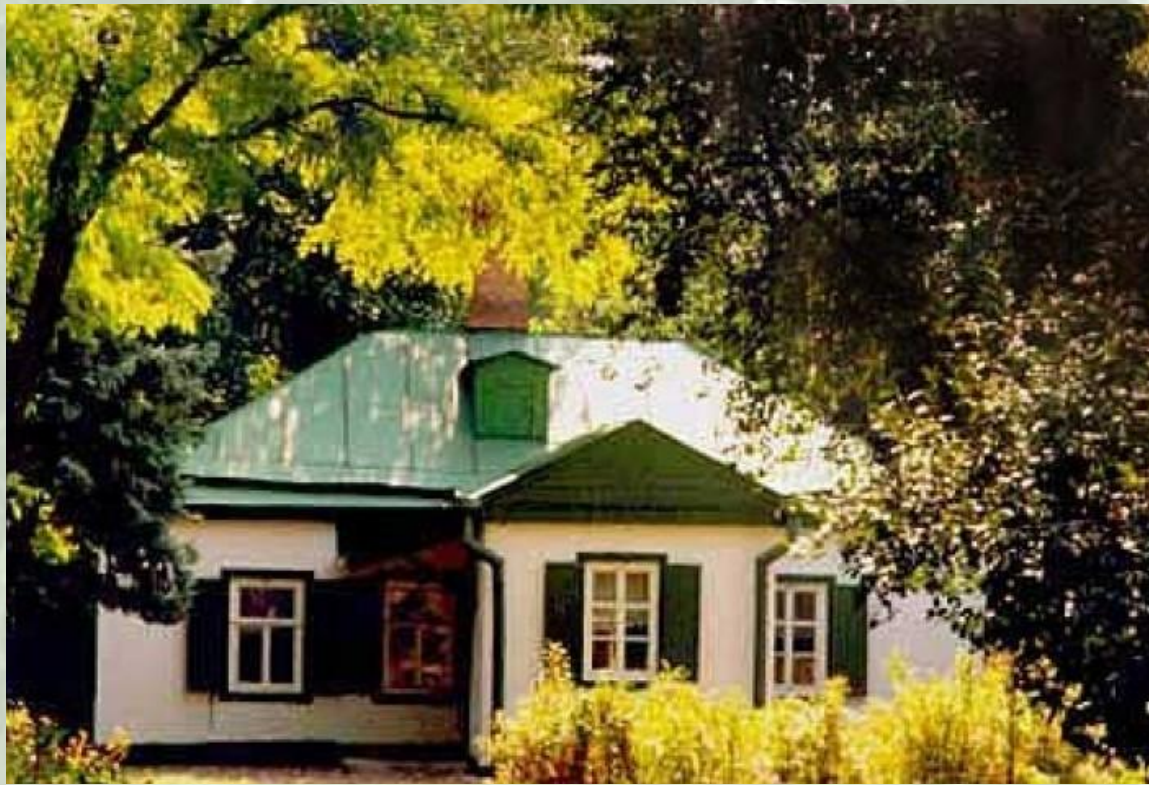


Комната поэта  
в Московском мемориальном музее



# Биографическая страница





**На высоком живописном берегу Оки селе Константиново под Рязанью 21 сентября 1895 года родился Сергей Есенин. Красота и приволье родных полей, берёзовых рощ, «малиновая» грусть осенних закатов, долгие песни за околицей-все эти впечатления детства станут его стихами и поэмами.**





**Так протекало моё детство. Когда я подрос, из меня хотели сделать сельского учителя-поэтому отдали в церковно-учительскую школу. После этого я должен был поступить в Московский учительский институт.  
(из воспоминаний С.Есенина)**

Проверь  
себя!



# Тест.

1. Возле какого города находится село Константиново ,  
родина С.Есенина ?

А ) Тверь      Б) Москва      В) Рязань

2. На берегу, какой реки расположено село  
Константиново?

А ) Волга      Б) Ока      В) Днепр

3. В какой профессии видели родители своего сына?

А) Доктор      Б) Учитель      В) Купец

4. Любимое дерево поэта С.Есенина?

А) Черёмуха      Б) Дуб      В) Клён      Г) Берёза

# ОТВЕТЫ К ТЕСТУ

1. В) Рязань
2. Б) Ока
3. Б) Учитель
- 4 Г) Берёза



Сергей Есенин у берёзы. Фото - 1918  
ГОД



# поэтическая страница



**Закружилась листва  
золотая**

**В розовой воде на  
пруду,**

**Словно бабочек лёгкая  
стая**

**С замираньем летит на  
звезду...**



A scenic landscape featuring a calm river or lake in the foreground, reflecting the sky and surrounding greenery. The background shows a dense forest of tall trees under a clear, bright blue sky. The overall atmosphere is peaceful and natural.

**Я по первому снегу бреду,  
В сердце ландыши  
вспыхнувших сил.  
Вечер синею свечкой звезду  
Над дорогой моей засветил.**

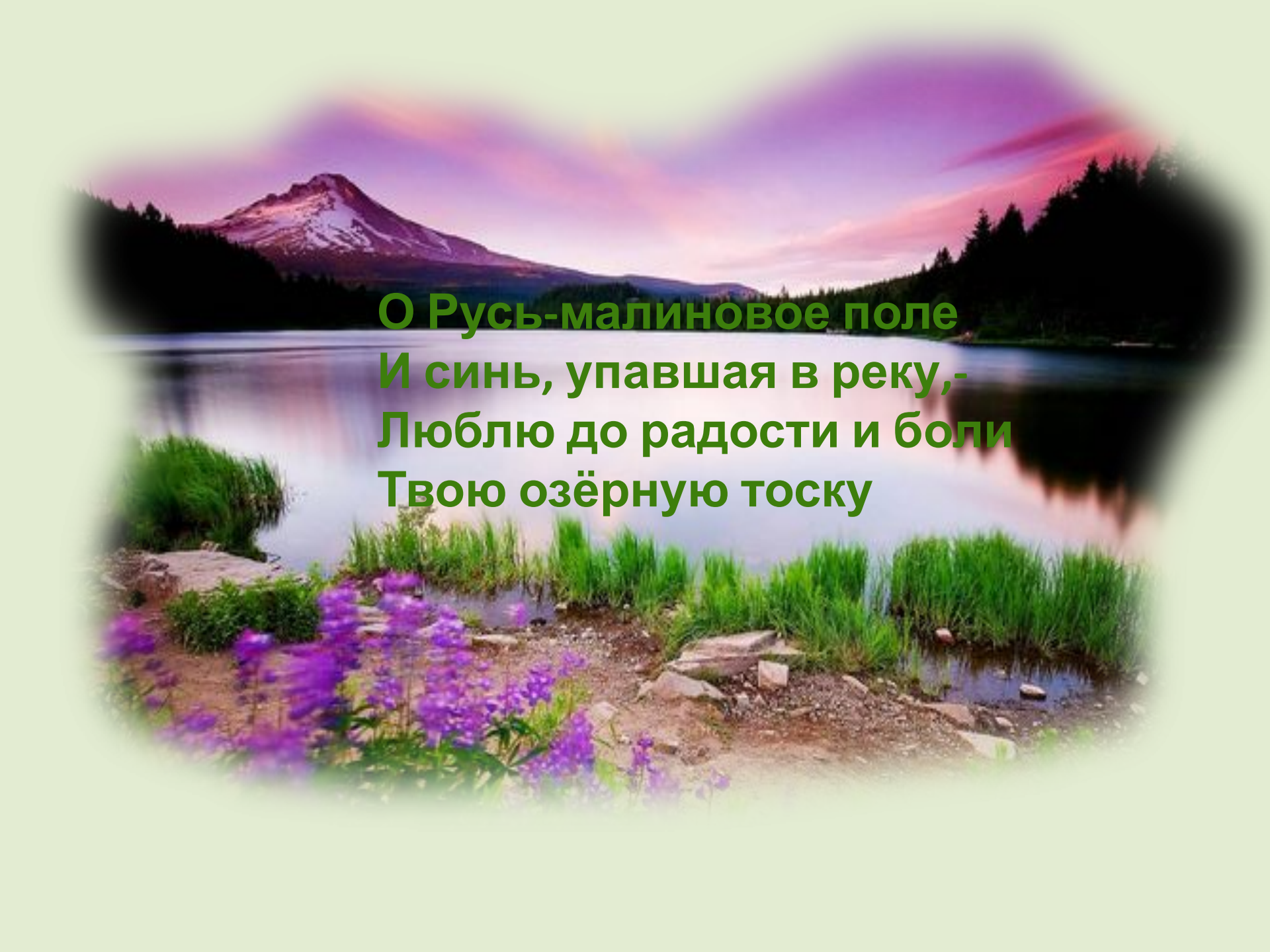


**Но люблю тебя ,родина  
краткая !**

**А за что- разгадать не могу.  
Весела твоя радость  
короткая .**

**С громкой песней весной  
на лугу.**



A scenic landscape featuring a calm lake in the foreground, a snow-capped mountain in the background, and a path with purple flowers leading to the water's edge. The sky is a mix of purple and pink, suggesting a sunset or sunrise. The text is overlaid in the center of the image.

**О Русь-малиновое поле  
И синь, упавшая в реку,-  
Люблю до радости и боли  
Твою озёрную тоску**

*Хорошо и тепло,  
Как зимой у печки.  
И берёзы стоят,  
Как большие свечи...*



# УМНАЯ СТРАНИЦА





## Сергей Есенин «Весенний вечер»

Тихо струится река серебристая  
В царстве вечернем зеленой весны.  
Солнце садится за горы лесистые.  
Рог золотой выплывает луны.  
Запад подернулся лентою розовой,  
Пахарь вернулся в избушку с полей,  
И за дорогою в чаще березовой  
Песню любви затянул соловей.  
Слушает ласково песни глубокие  
С запада розовой лентой заря.  
С нежностью смотрит на звезды  
далекие  
И улыбается небу земля.



Сергей Есенин  
«Весенний вечер»

Тихо струится река серебристая  
В царстве вечернем зеленой весны.  
Солнце садится за горы лесистые.  
Рог золотой выплывает луны.  
Запад подернулся лентою розовой,  
Пахарь вернулся в избушку с полей,  
И за дорогою в чаще березовой  
Песню любви затянул соловей.  
Слушает ласково песни глубокие  
С запада розовой лентой заря.  
С нежностью смотрит на звезды  
далекие  
И улыбается небу земля.

# Какие бывают слова?

- ❖ Громкие
- ❖ Весёлые
- ❖ Грустные
- ❖ Злые
- ❖ Добрые
- ❖ Нежные
- ❖ Красивые

# Словарная работа

*Пейзаж*

Описание природы в литературном произведении (лит.)

*Метафора*

Оборот речи  
- употребление слов и выражений в переносном смысле на основе аналогии, сходства, сравнения



**Художник Юрий Федоренков «Весенний вечер»**



# ЦВЕТНАЯ СТРАНИЦА



## Весенний вечер.

Тихо струится река серебристая  
В царстве вечернем зелёной весны.

Солнце садится за горы лесистые.

Рог золотой выплывает луны.

Запад подёрнулся лентою розовой,  
Пахарь вернулся в избушку с полей,

И за дорогою в чаще берёзовой

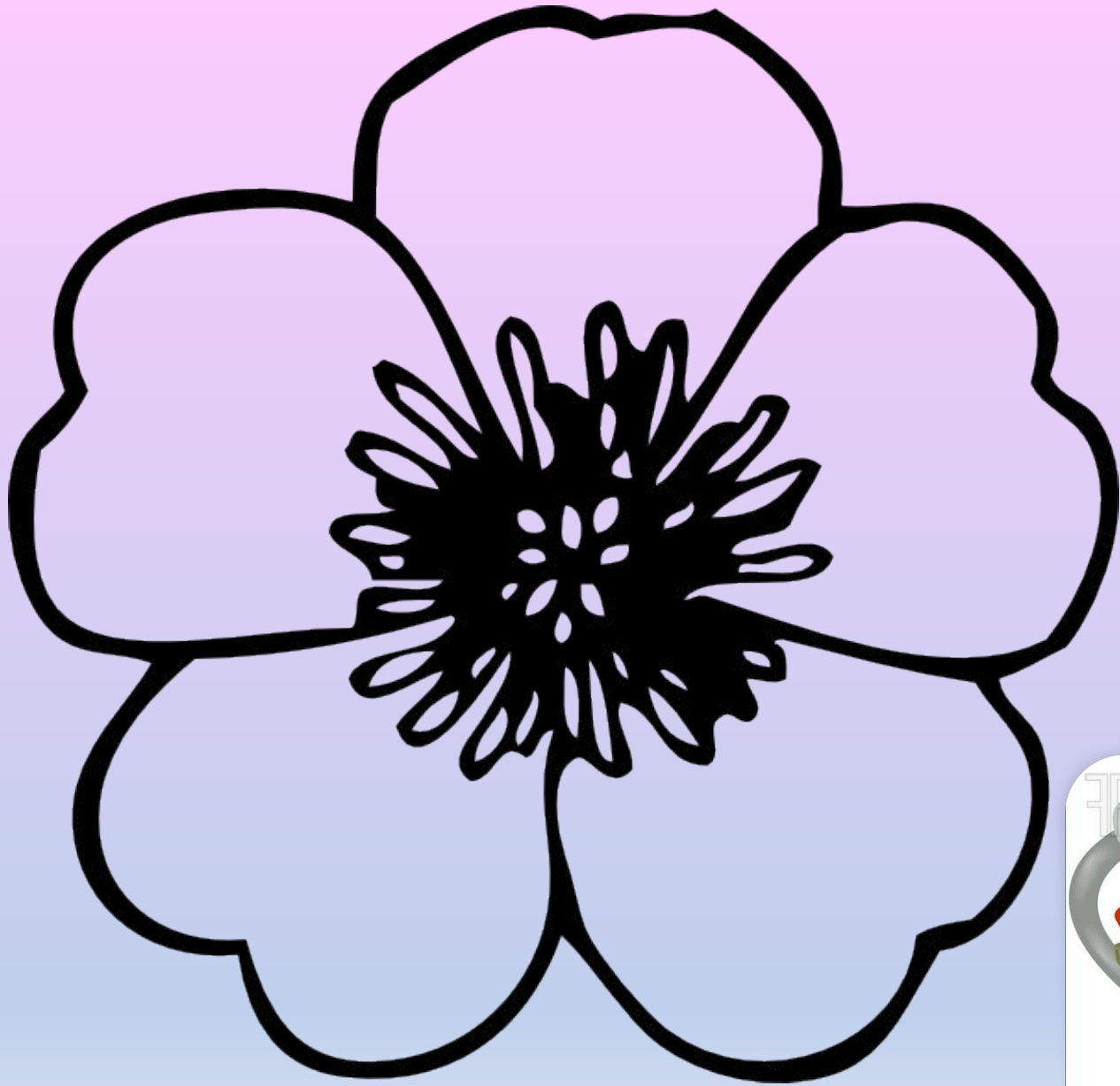
Песню любви затянул соловей.

Слушает ласково песни глубокие

С запада розовой лентой заря.

С нежностью смотрит на звёзды далёкие

И улыбается небу земля.



# Использование цветописси в лирике Есенина

**В стихах Есенина разнообразны оттенки красного цвета: розовый, алый, малиновый, багряный; оттенки жёлтого часто приобретают «металлическое» звучание: золотой, медный; много зелёного цвета, синего и голубого. Есть и белый, и чёрный, и серый цвета, но в целом стихи Есенина окрашены в чистые, ясные, то нежные, то яркие цвета и оттенки**

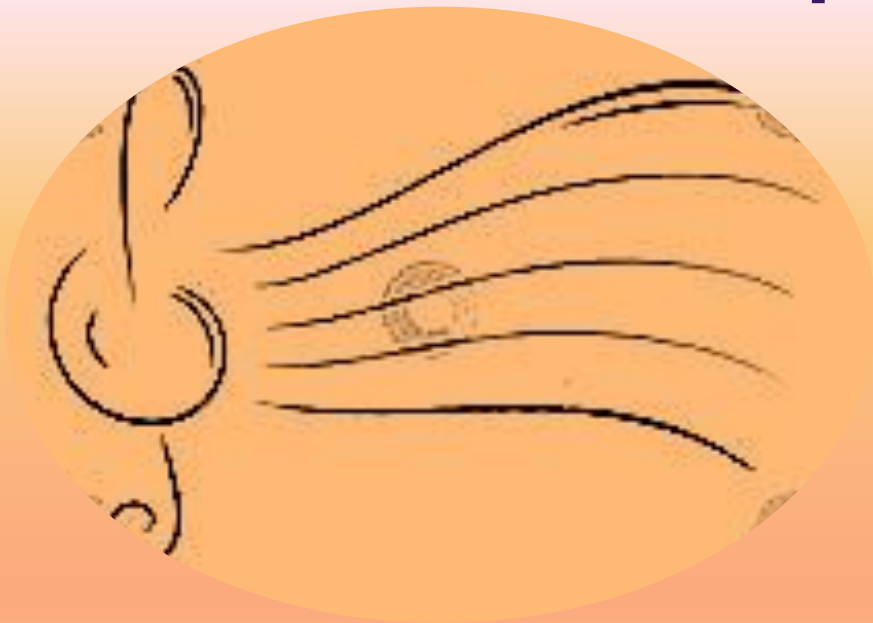
*«Красный костёр окровил таганы/ В хворосте белые веки луны...  
Оловом светится лужная голь.../Грустная песня, ты- русская боль.»  
(«Чёрная, потом пропахшая выть!»)*

*«Задремали звёзды золотые/ Задрожало зеркало затона/*

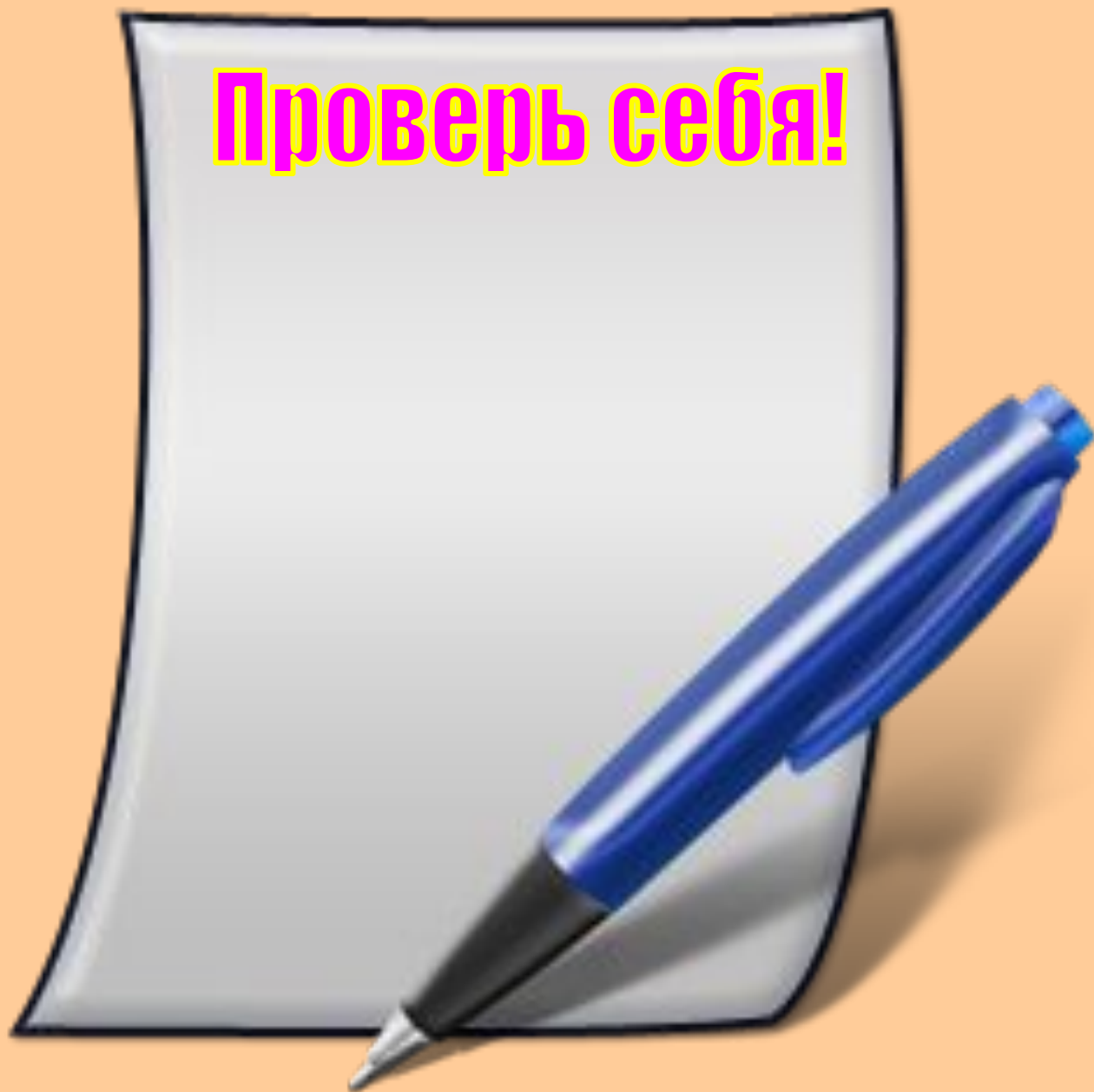
*Брезжит свет на заводи речные/ И румянит сетку небосклона» («С добрым утром!»)*

**Любимые цвета поэта — синий и голубой. Эти цветовые тона усиливают ощущение необъятности просторов России...**

# МУЗЫКАЛЬНАЯ СТРАНИЦА



**Проверь себя!**



# Какая музыка ,по -вашему ,подходит к стихотворениям С.Есенина?

- *грустная*
- *весёлая*
- *торжественная*
- *печальная*
- *тихая*
- *маршевая*
- *страшная*
- *злая*
- *добрая*
- *волшебная*

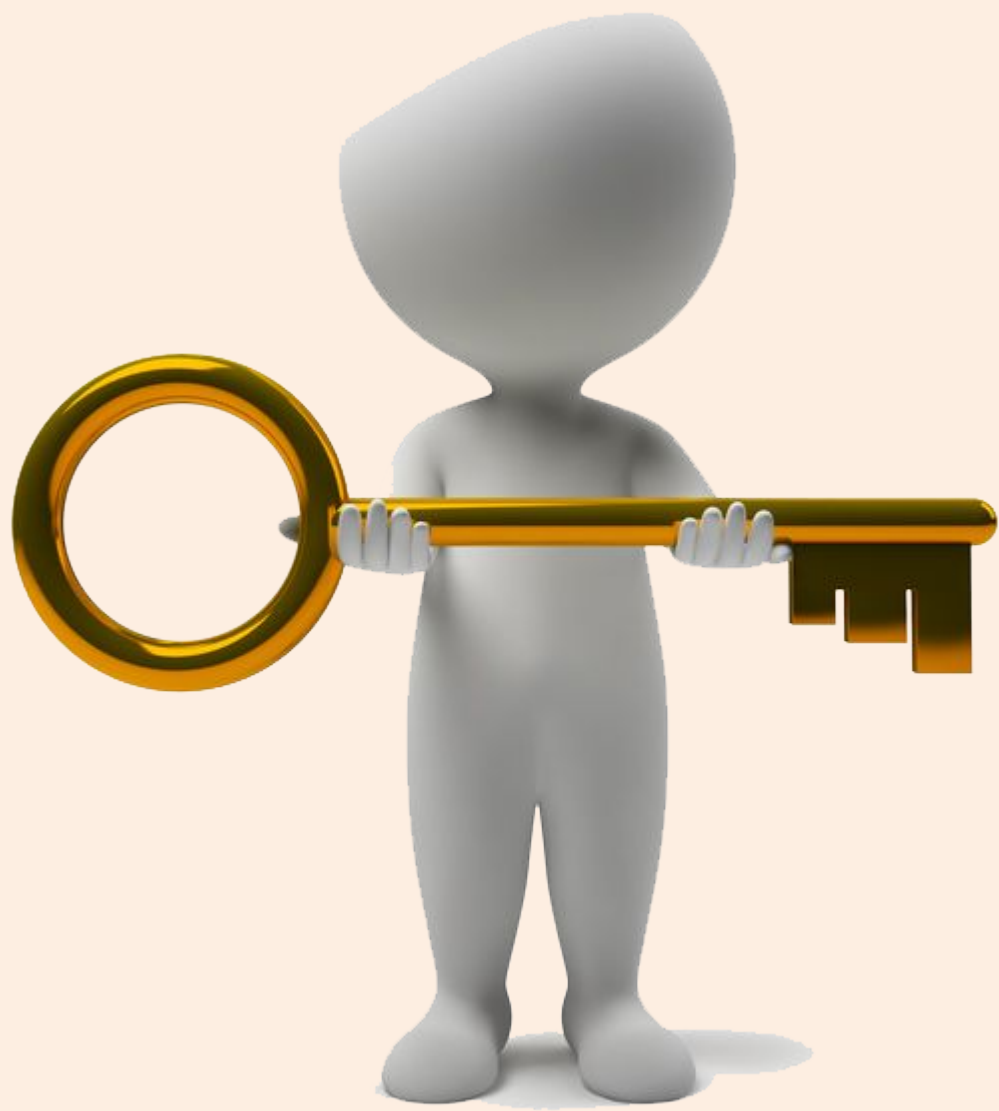
РОМАНС: небольшое лирическое музыкально-  
поэтическое произведение для голоса с музыкальным  
сопровождением

Старинные русские романсы

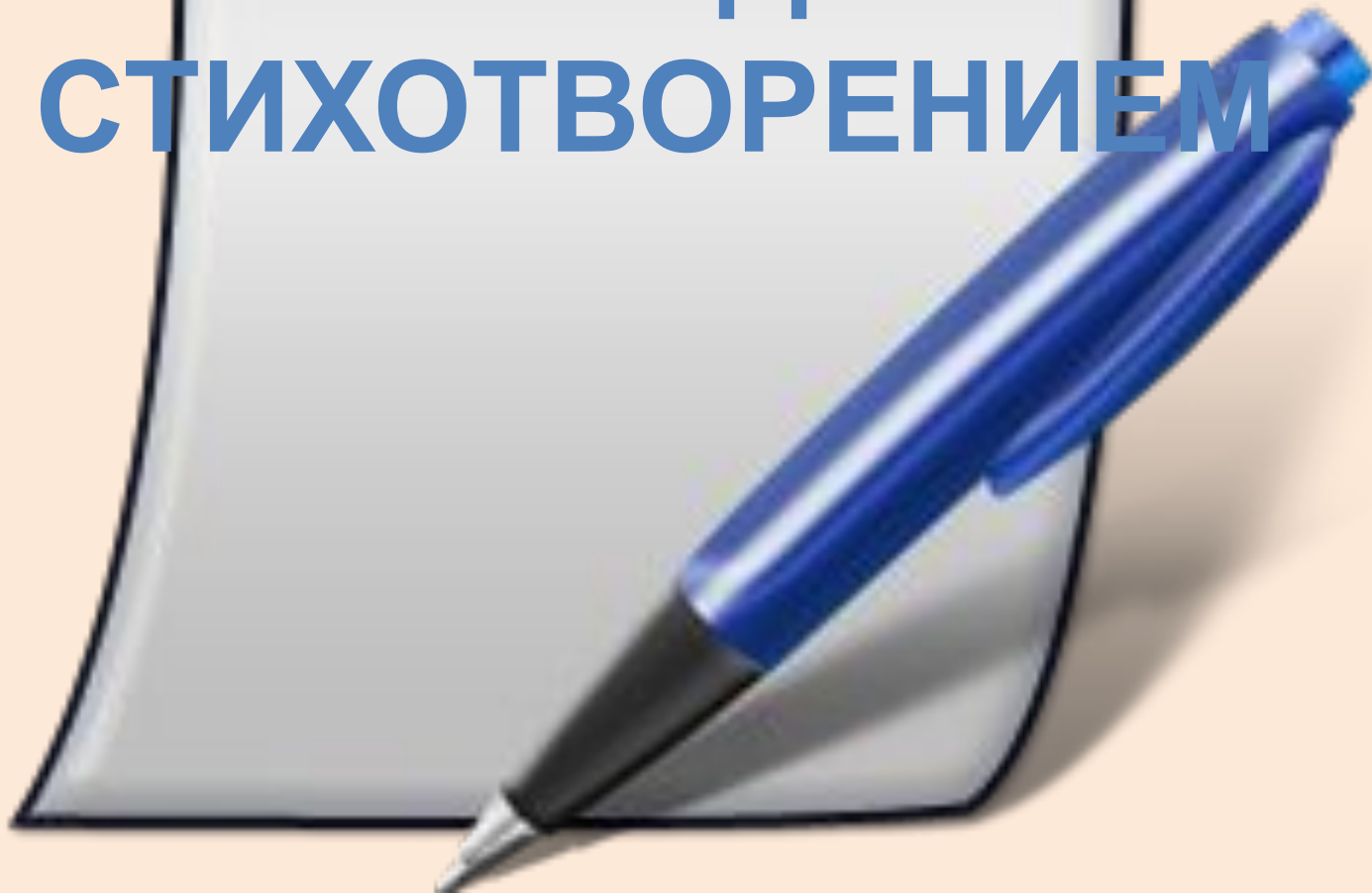
Их множество. На одно только перечисление уйдет много  
времени.

- «Отговорила роща золотая...»,
- «Не жалею, не зову, не плачу...»,
- «Я по первому снегу бреду»,
- «Не бродить, не мять в кустах багряных...»,
- «Выткался над озером»,
- «Сыпь, тальянка, звонко»,
- «Пускай ты выпита другим»,
- «Заметался пожар голубой»,
- «Вот оно, глупое счастье»,
- «Клён ты мой опавший»



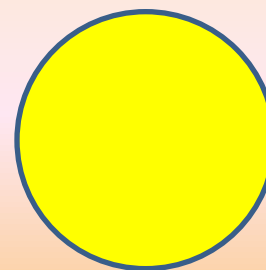
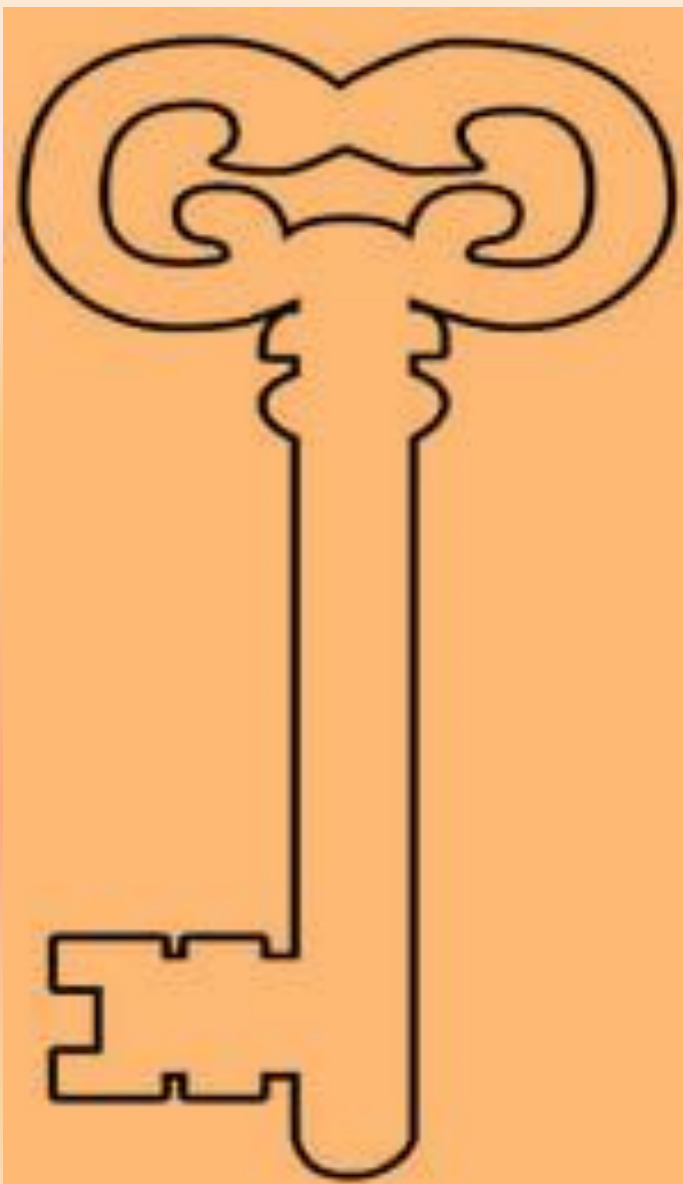


**ПАМЯТКА  
РАБОТЫ  
НАД  
СТИХОТВОРЕНИЕМ**

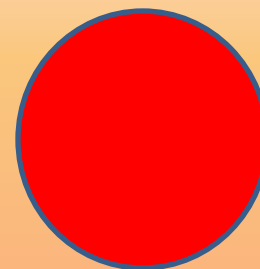


## *Памятка работы над стихотворением.*

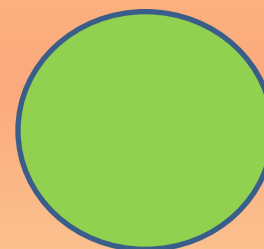
- Назовите стихотворение и его автора
- Прочитайте стихотворение. О чём рассказывает автор?
- Прочитайте стихотворение ещё раз. Попробуйте нарисовать словесные картины к этому стихотворению.
- Какие слова и выражения употребляются в переносном смысле?
- Какие чувства выражает поэт в стихотворении?
- Какие слова показались вам необычными, особенными, важными?
- Какую музыку вы бы выбрали к этому стихотворению?
- Какую иллюстрацию можно нарисовать к данному произведению?
- Назовите цвета стихотворения?
- Приготовьтесь к выразительному чтению.



Отличное  
настроение



Хорошее  
настроение



Грустное  
настроение



# Сергей Есенин

## Не жалею, не зову, не плачу

Читает  
Заслуженный артист  
Виктор НИКИТИН

Бонус трек  
- стихотворения  
читает автор

АУДИОКНИГИ НА  
<http://load>

