

Сергей Александрович Есенин и любимые женщины поэта

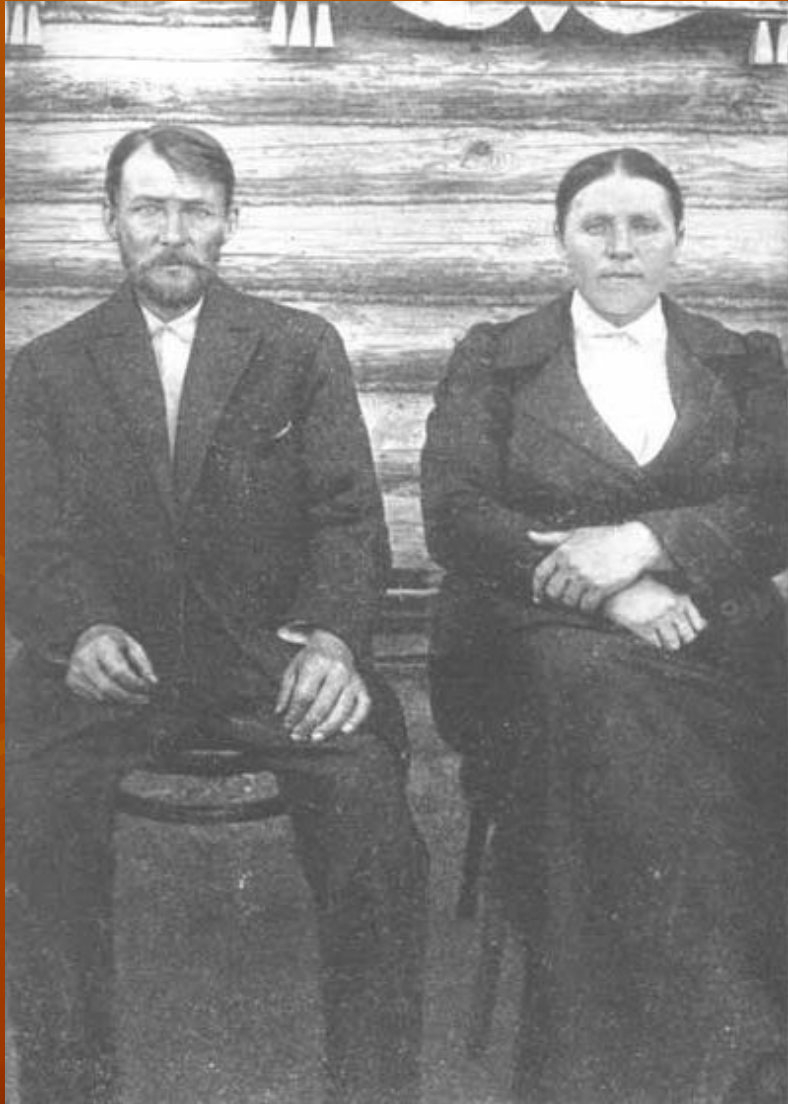
Материал подготовлен к 115-летию со дня рождения

Подготовил: Никулицин Е.Н.

МОУ «Рудинская основная общеобразовательная школа»

Скопинский район Рязанская область

Родители



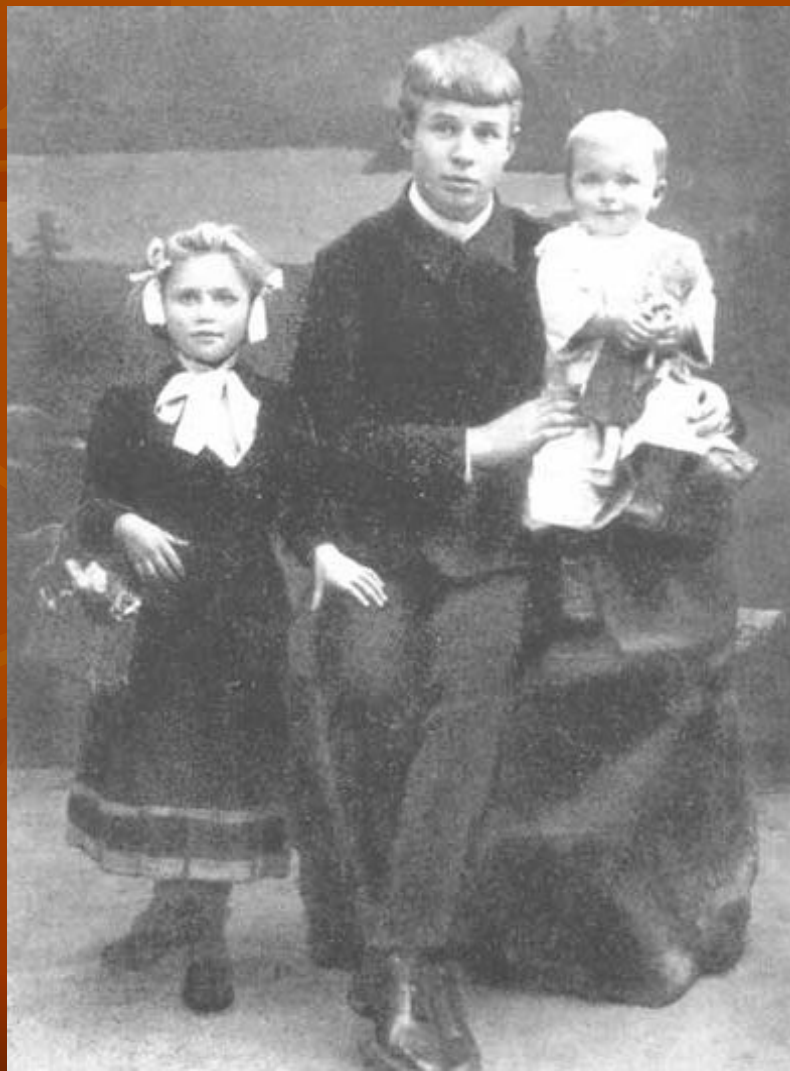
- Александр Никитич Есенин (1873-1931) и Татьяна Федоровна Есенина (Титова) (1865-1955).
- Отец Сергея Есенина Александр Никитич мальчиком пел в церкви. Он работал старшим приказчиком в мясной лавке на улице Щипок и куда в 1912 году поступил работать Сергей Есенин конторщиком, когда переехал из своего села Константиново в Москву. А жил он с отцом недалеко от улицы Щипок в Большом Строченовском переулке, в доме Крылова, 24, в общежитии "холостых приказчиков"...

Вот что пишет о своем детстве Есенин:

«С двух лет был отдан на воспитание довольно зажиточному деду по матери, у которого было трое взрослых неженатых сыновей, с которыми протекло почти все мое детство. Дядья мои были ребята озорные и отчаянные. Трех с половиной лет они посадили меня на лошадь без седла и сразу пустили в галоп. Потом меня учили плавать. Дядя Саша брал меня в лодку, отъезжал от берега, снимал с меня белье и, как щенка, бросал в воду».

Сестры

Екатерина Александровна (1905-1977) и Александра Александровна (1911-1981).





Жены и любимые
женщины поэта

Сардановская (в замужестве Олоновская) Анна Алексеевна (1896-1921)

- юношеское увлечение Есенина, учительница, родственница константиновского священника отца Ивана (Смирнова). Возможно, знакомство Есенина с Сардановской относится к 1906 г
- Скончалась родами 7 апреля 1921 г. Не исключено, что с известием о ее смерти связан рассказ Есенина: «У меня была настоящая любовь. К простой женщине. В деревне. Я приезжал к ней. Приходил тайно. Все рассказывал ей. Об этом никто не знает. Я давно люблю ее. Горько мне. Жалко. Она умерла. Никого я так не любил. Больше я никого не люблю».

Анна Романовна Изряднова (1891-1946) -

- Есенин вступил с ней в гражданский брак осенью 1913 года, работавшей вместе с Есениным корректором в типографии. 21 декабря 1914 года у них родился сын Юрий, но Есенин вскоре оставил семью.
- Есенин Юрий (Георгий) Сергеевич родился в 1914 году в Москве. Закончил Московский авиатехникум. 4 апреля 1937 года Юрий Есенин был арестован на Дальнем Востоке, (где проходил воинскую службу), как "активный участник контрреволюционной фашистско-террористической группы", по приказу зам. наркома внутренних дел Я. Агранова. 18 мая Есенин был доставлен в Москву на Лубянку. Подвергся массивной психологической обработке сотрудников НКВД и подписал все обвинения в свой адрес. 13 августа 1937 года Ю. Есенин был расстрелян. В 1956 году Юрий Есенин посмертно реабилитирован.

Зинаида Николаевна Райх

(1894-1939) с детьми - Таней и Костей.



- 30 июля 1917 года Есенин обвенчался с красавицей-актрисой Зинаидой Райх в церкви Кирика и Улиты Вологодского уезда. 29 мая 1918 года у них родилась дочь Татьяна. Дочь, белокурую и голубоглазую, Есенин очень любил. 3 февраля 1920 года, уже после того, как Есенин разошелся с Зинаидой Райх, у них родился сын Константин. 2 октября 1921 года народный суд г. Орла вынес решение о расторжении брака Есенина с Райх.
- Дети: Константин Сергеевич (03.02.1920, Москва - 26.04.1986, Москва, похоронен на Ваганьковском кладбище. Был известным футбольным статистиком. Дочь Марина). Татьяна Сергеевна (1918 - 1992 год. Член Союза писателей. Жила в Ташкенте. Директор музея Сергея Есенина. Два сына Владимир и Сергей)

Надежда Давыдовна Вольпин



В 1920 году Есенин познакомился и подружился с поэтессой и переводчицей. Надежда с юности писала стихи, принимала участие в работе поэтической студии "Зеленая мастерская" под руководством Андрея Белого. Осенью 1920 года примкнула к имажинистам. Тогда началась дружба с Сергеем Есениным. Публиковала в сборниках свои стихи, читала их с эстрады в «Кафе Поэтов» и «Стойле Пегаса» - так называется «кофейный» период поэзии. 12 мая 1924 года, после разрыва с Есениным, в Ленинграде родился внебрачный сын Сергея Есенина и Надежды Давыдовны Вольпин - крупный ученый-математик, известный правозащитник, периодически он публикует стихи (только под фамилией Вольпин). А.Есенин-Вольпин - один из создателей (вместе с Сахаровым) Комитета прав человека. Ныне живет в США.

Галина Артуровна Бениславская

- 4 ноября 1920 года на литературном вечере «Суд над имажинистами» Есенин познакомился с Галиной Артуровной Бениславской (1897-1926).

- Галина была дочерью французского студента Артура Карьера и грузинки. Родители вскоре после рождения девочки расстались, мать заболела психически, и девочку удочерили родственники, семья врачей Бениславских, живших в латвийском городе Резекне. Галина Бениславская училась в женской Преображенской гимназии в Петербурге и окончила ее с золотой медалью в 1917 году.

- Их отношения с переменным успехом продлились до весны 1925 года. Вернувшись из Константинова, Есенин окончательно порвал с ней. Это было для нее трагедией. Оскорбленная и униженная Галина в своих воспоминаниях писала: «Из-за нескладности и изломанности моих отношений с Сергеем я не раз хотела уйти от него как женщина, хотела быть только другом. Но поняла, что от Сергеем мне не уйти, эту нить не порвать...». Галина Бениславская застрелилась на могиле Есенина. На его могиле она оставила две записки. Одна - простая открытка: «3 декабря 1926 года. Самоубилась здесь, хотя и знаю, после этого еще больше собак будут вешать на Есенина... Но и ему, и мне это все равно. В этой могиле для меня все самое дорогое...» Она похоронена на Ваганьковском кладбище рядом с могилой поэта.



Айседора Дункан

Осенью 1921 года произошло знакомство Есенина с «босоножкой» Айседорой Дункан (1877-1927). По воспоминаниям современников, Айседора влюбилась в Есенина с первого взгляда, да и Есенин сразу увлекся ею. 2 мая 1922 года Сергей Есенин и Айседора Дункан решили закрепить свой брак по советским законам, так как им предстояла поездка в Америку. Они расписались в загсе Хамовнического Совета. Когда их спросили, какую фамилию выбирают, оба пожелали носить двойную фамилию - «Дункан-Есенин». Так и записали в брачном свидетельстве и в их паспортах.

Мне бы только смотреть на тебя, Видеть глаз злато-карий омут. И чтоб, прошлое не любя, Ты уйти не смогла к другому. Эта страница жизни Сергея Есенина - самая сумбурная, с бесконечными ссорами и скандалами. Они много раз расходились и сходились вновь. О романе Есенина с Дункан написаны сотни томов. Делались многочисленные попытки разгадать тайну отношений этих двух таких не похожих друг на друга людей.



Августа Леонидовна Миклашевская



- В августе 1923 года произошла встреча Есенина с актрисой Московского Камерного театра Августой Леонидовной Миклашевской.
- Вскоре Августа стала счастливой соперницей Дункан. Но несмотря на страстную увлечённость молодым поэтом, она смогла подчинить сердце разуму.
- Именно Августе Миклашевской Есенин посвятил 7 стихотворений из знаменитого цикла «Любовь хулигана».
... Я б навеки пошёл за тобой Хоть в свои, хоть в чужие дали... В первый раз я запел про любовь, В первый раз отрекаюсь скандалить.

Шаганэ (Шагандухт) Нерсесовна Тальян (в замужестве Тертерян)

- В зимние месяцы 1924/25 гг., когда Есенин жил в Батуме, он познакомился там с молодой женщиной, тогда учительницей русского языка - **Шаганэ (Шагандухт) Нерсесовной Тальян (в замужестве Тертерян) (1900-1976)**, они несколько раз встречались, Есенин подарил ей свой сборник с дарственной надписью. Но с его отъездом из Батума знакомство оборвалось, и в последующие месяцы он никаких усилий к его возобновлению не прилагал, хотя имя Шаганэ вновь возникло в стихах, написанных в марте, а потом в августе 1925 г. Шаганэ ты моя, Шаганэ! Потому, что я с севера, что ли, Я готов рассказать тебе поле, Про волнистую рожь при луне. Шаганэ ты моя, Шаганэ.



Софья Андреевна Толстая



- 5 марта 1925 года - знакомство с внучкой Льва Толстого Софьей Андреевной Толстой (1900-1957). Она была младше Есенина на 5 лет, в ее жилах текла кровь величайшего писателя мира.
- Софья Андреевна заведовала библиотекой Союза писателей. 18 октября 1925 года состоялась регистрация брака с С.А. Толстой.
- Софья Толстая - еще одна не сбывшаяся надежда Есенина создать семью. Вышедшая из аристократической семьи, по воспоминаниям друзей Есенина, очень высокомерная, гордая, она требовала соблюдения этикета и беспрекословного повиновения. Эти ее качества никак не сочетались с простотой, великодушием, веселостью, озорным характером Сергея. Вскоре они разошлись.

Дети



- Татьяна Сергеевна Есенина - дочь Сергея Есенина. Годы жизни 1918 - 1992 год. Член Союза писателей. Жила в Ташкенте. Директор музея Сергея Есенина.
- Два сына Владимир и Сергей.

Внучка

- Наталия Васильевна Есенина (Наседкина) - дочь Екатерины Александровны, сестры Сергея Есенина. Старшая из двух сестер поэта, Екатерина Александровна Есенина, занималась как секретарь Сергея Александровича, хранила семейный архив. То, что удалось уберечь от ока сыщиков при аресте мужа - поэта Василия Федоровича Наседкина, друга Сергея Есенина (да и сама Екатерина Александровна не избежала ареста, репрессий), теперь в архиве ее дочери.



Государственный музей-заповедник С.

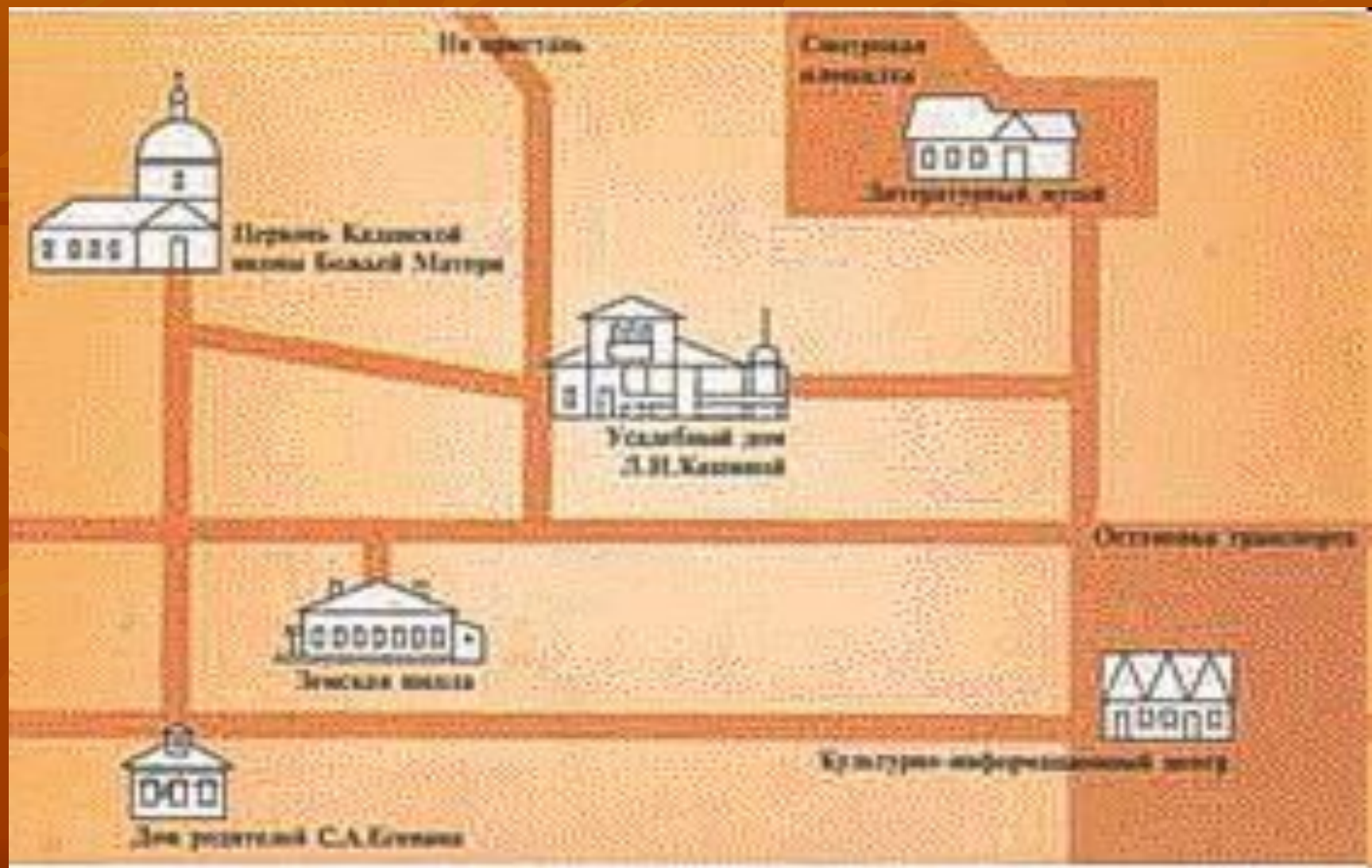
А. Есенина в Константиново

- **Основан:** 30.06.1965 г.
Фонды: Личный фонд С.А. Есенина, семейный фонд Есениных, фонд редкой книги, фонд семьи Хвощинских, коллекция живописи: "Русский пейзаж. Есенинское Константиново", коллекция графики С.А. Епифанова "На родине С.А. Есенина"
Работает: с 10 ч. до 18 ч. выходной день - понедельник и последний четверг месяца
Телефоны: (49137) 5-16-08, 5-00-18
Адрес: 391103, Рязанская область, Рыбновский р-н, с. Константиново
Проезд: из Рязани - автобусом от автовокзала "Мервино"; из Москвы - электропоездом от Казанского вокзала до ст. Рыбное (170 км.)
Филиалы: г. Спас-Клепики

Государственный музей-заповедник С. А. Есенина в Константиново

- Государственный музей-заповедник Сергея Александровича Есенина расположен в селе Константиново Рыбновского района в 43 километрах от Рязани. Здесь 3 октября (по новому стилю) 1895 года родился поэт.
- Государственный музей-заповедник С.А. Есенина - это ценнейший памятник истории и культуры, научно-исследовательское и научно-просветительское учреждение, государственное хранилище мемориальных, исторических и архитектурных памятников, книжных и изобразительных фондов, связанных с жизнью великого русского поэта.

Схема музея



Государственный музей-заповедник С. А. Есенина в Константиново

- Все, что связано с его жизнью и творчеством, бережно хранит Государственный музей-заповедник С.А. Есенина:
- Дом, где родился и вырос поэт;
- Земская начальная четырехклассная школа, в которой он учился;
- Церковь Казанской иконы Божьей Матери с прилегающей к ней территорией;
- Усадебный дом Л.И. Кашиной с парком;
- Литературный музей С.А. Есенина, где собраны уникальные экспонаты, сельская площадь.
- Часы Есенина.

Государственный музей-заповедник С. А. Есенина в Константиново

- Органично вписанный, в природный ландшафт памятных есенинских мест, музей представляет собой целый комплекс, где всюду живет память о великом русском поэте, стихи которого до сих пор волнуют и восхищают нас, заставляя трепетать наши сердца и души.
- Государственный музей заповедник С.А. Есенина является уникальным природно-ландшафтным комплексом, отражающим определенный этап в жизни С.А. Есенина в Константинове: годы детства, юности и ранней зрелости поэта (1910 - 1918 гг.). Площадь территории всего музея - 14, 6 гектара. В настоящее время освоено чуть больше половины территории бывшей усадьбы Л.И. Кашиной, где ведутся экскурсионные показы. Каждый, кто хотя бы раз побывал на родине С.А. Есенина в селе Константиново, был очарован неброской, но такой ясной и спокойной, истинно русской красотой здешних мест. Эта пленительная, ни на что непохожая красота родного края волновала и вдохновляла поэта, давала ему творческие силы, новые идеи и образы.



**Ежегодно в области проводятся
Всероссийские фестивали,
посвященные С.А. Есенину,
в день рождения поэта в
с. Константиново - Всероссийский
праздник поэзии, посвященный
Дню рождения поэта.**

Использованы материалы:
<http://esenin.niv.ru/esenin/family.htm>