

СЕРЕБРЯНЫЙ ВЕК В РУССКОЙ

Символизм

М, акмеизм

Выполнила Спицына Н.Г.
Егорьевская средняя школа



Понятие серебряный век русской поэзии связано с символизмом .

Словосочетание «**Серебряный век**» - устойчивая историко-литературная метафора, возникшая в кругах русских писателей-эмигрантов. Традиция называть эпоху конца девятнадцатого – начала двадцатого века в России серебряным веком (или «русским ренессансом») возникла именно в русском зарубежье .



Поэзия серебряного

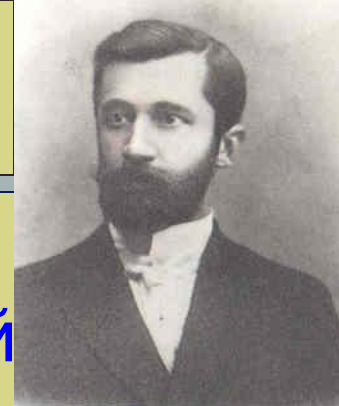
Символизм - первое и самое
значительное из модернистских течений
в России.

В 1890-е годы дебютировали поэты,
которых называют «старшими
символистами»:

Д. Мережковский, К. Бальмонт, З. Гиппиус,

В. Бунин

В 1900-е годы в символизм
влились новые силы - А. Блок, А.
Белый, Вячеслав Иванов -
«младосимволисты».



Философская основа

СИМВОЛИЗМА.

Традиционной идее познания мира в искусстве символисты противопоставили идею конструирования мира в процессе творчества. От художника требуется сверхрациональная чуткость и тончайшее владение искусством намека.

Главные средства передачи тайных смыслов - СИМВОЛ и музыка.

Символистская лирика будила «шестое чувство» в человеке, утончала его восприятие. Читатель выступал в роли соавтора



Мифотворчество - устойчивая черта мировоззрения и поэтики

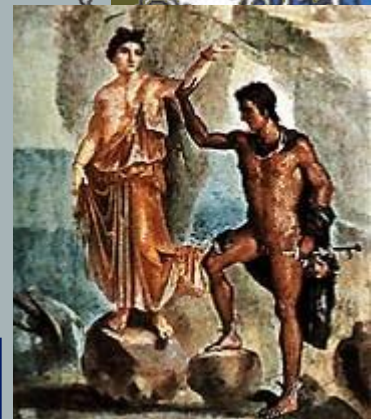
СИМВОЛИСТОВ.

Поэты-символисты заимствовали сюжеты из мифологии и творили свой миф. Особенно привлекала поэтов Греция.

Герои античного эпоса появляются в стихах символистов: «Персей» Н. Гумилева, «Орфей и Эвридика» В.

Брюсова, М. Кузнецов, А. Блок.

Согласно греческому мифу, главным героем похода является Ясон. Его цель - добыть золотое руно, стать царем Итаки и доказать, что он настоящий герой. Остальные участники похода даны фоном, основная сюжетная линия связана с Ясоном.



Музыкально-композиционные

приемы.

Аллитерация и ассонанс - это
излюбленные приемы символистской

лирики.
Прочитайте строку стихотворения К.

Бальмонта,

обратите внимание на повторяющиеся

Чуждый чарам, **звучи.** черн^{ый} челн...

С Какой музыкально-композиционный
прием использован ?

Звуковая «ворожба», используемая
символистами, продолжает традиции Фета и
Тютчева



Категория музыки - одна из
важнейших в эстетике и
поэтической практике нового
течения, первооснова
творчества.

Стихотворения символистов строятся, как
завораживающий поток словесно-
музыкальных созвучий.

Неслучайно тексты К. Бальмонта, А.Белого,
А.Блока привлекали многих многих русских
композиторов таких как: С.Танеев, С.
Прокофьев, И.Стравинский.

В лирике символистов максимально

использованы музыкально-композиционные



В.Я. Брюсов - основоположник русского символизма.

Современники называли Брюсова «поэтом бронзы и мрамора».

Он описывает природные явления как скульптор, любит камни, скалы, гранит, утесы.

Его краски выраженные и четкие: земля, покрытая первым снегом, становится у него **тым миром из серебра».**



Часто в подзаголовках присутствуют скульптурные жанровые определения: «**море как будто литое»**, «**зеркало ясных небес»**»



В. Брюсов делает центральным героем Орфея - великого певца.Общепринятое название мифа преобразуется у него в «Орфей и аргонавты». Подобно античному поэту, он отмечает заслуги многих героев: «зоркий Линкей», «мудр Нелей», «мощен Геракл», но над всеми возвышается сильная и покоряющая

**Мощен Геракл,благороден
Ментоний,
Мудр многоопытный старец
Нелей,-
Ты же предвидел в священной
дремоте
Путь предстоящий, Орфей!
Славь им восторг достижимой
награды.**



«Ритм брюсовского стиха – это алгебраические формулы, в которые ложатся покорные слова...»

М. Волошин

В полном соответствии с пафосом монолитно-твердых, географических начал человеческого духа – стилистика брюсовского стиха, его лексика, ритмика и звукопись.

Отличительные черты поэтики Брюсова – строгая организованность, гармоничная уравновешенность, тяготение к риторическим способам



Образная символика лирики Брюсова.

Мифологический герой Брюсова - избранник небес. В стихотворении «Одиссей» поэт возносит героя над толпой. Эта исключительность обусловлена тем, что он, как и Орфей, Одиссей, отравлен волшебным ядом искусства

Брюсов провозглашает безраздельную власть искусства над миром, его магическую, заклинающую

СИЛУ



« И всем богам я посвящаю
СТИХ... »

В. Я .

На страницах его лирики мы встречаем образы легендарных полководцев, властелинов, великих художников, поэтов, которые могли бы служить образцами героики –

(«Ассаргадон», «Александр Великий»,

На материале прошлых культурно - исторических эпох Брюсов рассматривает такие проблемы, как страсть и долг, гений и посредственность.



Пейзаж в лирике Брюсова.

«Создал я в тайных мечтах мир
идеальной природы...»

В. Я. Брюсов

Поэта не привлекают обычные среднерусские пейзажи – он делает предметом своей лирики особенные природные картины: пейзажи Крыма, граниты балтийских побережий, северные моря.

Наряду с образами застывшей «стихии» встречаются у Брюсова и картины

«Волны взбегают упорные,
Мечутся, дикие, пленные,
Гибнут в борьбе непокорные...»



Акмеизм

(от греческого *акте* – высшая степень чего-либо; расцвет
вершина; острие)

Возник в 1910-е годы и «кружке молодых», поначалу близких символизму поэтов.

В октябре 1911 года было основано новое литературное объединение – «Цех поэтов».

Руководителями «Цеха» стали Н. Гумилев и С. Городецкий

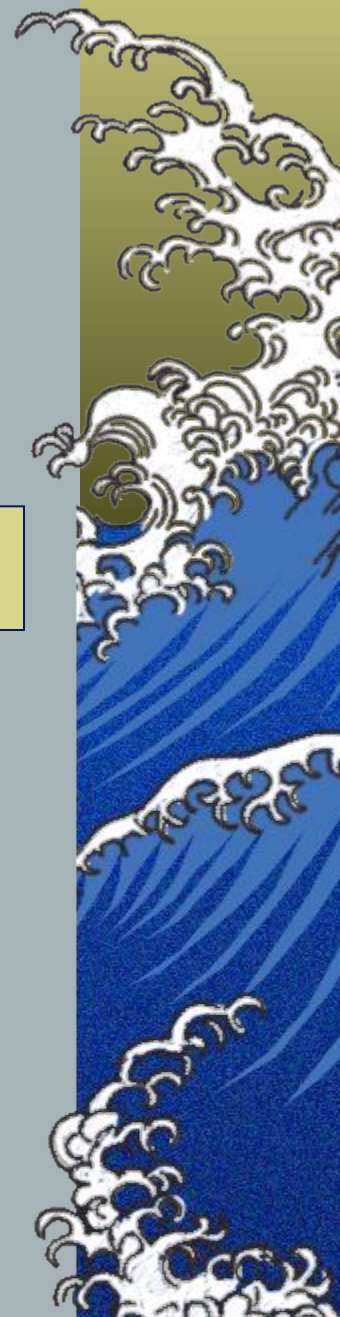


Поэтика акмеизма.

Главное значение в поэзии акмеизма приобретает художественное освоение многообразного и яркого земного мира.

Особенности поэтики акмеизма:

- Живописная четкость образов;
- Вымеренная композиция;
- Эстетизация детали;
- Стилистическое равновесие;



Ключевые категории

акмеизма.
Категория памяти – важнейший эстетический компонент. Высшее место в иерархии акмеистических ценностей занимала культура. *«Тоской по мировой культуре»* –

использовал акмеизм О. Мандельштам

Если для символистов культура – средство преображения жизни, то для акмеистов культура была целью себе самой.

Акмеизм выступил за сохранение культурных ценностей, культура для них была тождественна общей памяти

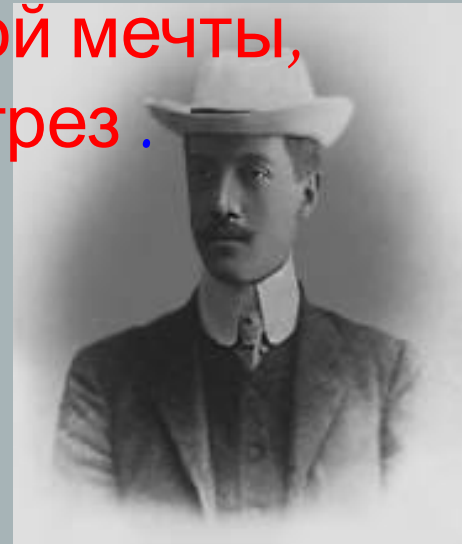


Н. С . Гумилев – поэт и теоретик

акмеизма .

Начал свой путь в литературе в период расцвета символизма , ориентировался в своем творчестве на Брюсова. Их сближала апология сильной личности. Однако для его лирического героя нет пропасти между мечтой и действительностью. Гумилев утверждает приоритет дерзкой мечты, фантазий, причудливых грез .

Лирический герой Н. Гумилева – не пассивный созерцатель жизненных мистерий, а устроитель и открыватель земной красоты



Сборники стихотворений Н.С. Гумилева.

1905 год – «Путь конквистадоров»

1908 год – «Романтические цветы»

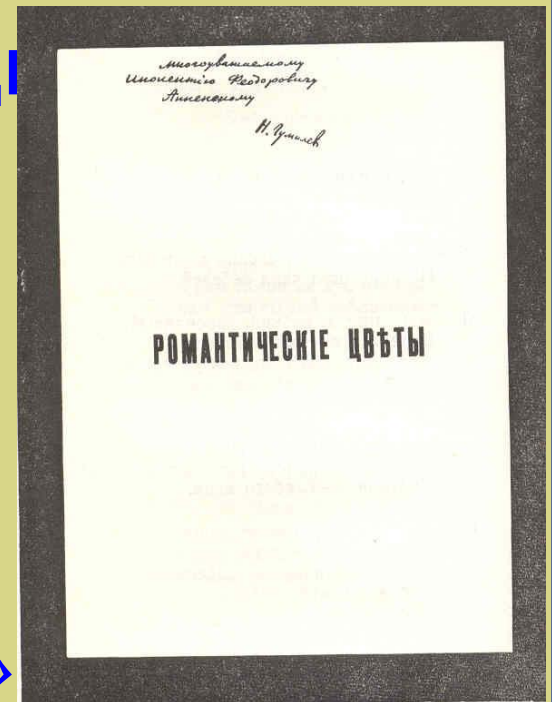
1910 год – «Жемчуга»

1912 год – «Чужое небо»

1915 год – «Колчан»

1918 год – «Костер»

1921 год – «Огненный столп»



« **Путь конквистадоров** » - первая и вполне ученическая книжка, которую впоследствии поэт старался забыть: так четвертую по счету книгу « **Чужое небо** » он называл третьей, решительно вычеркнув из собственной литературной биографии свой дебют.

Он совсем не нравится мне, это
Он хотел стать богом и царем,
Он повесил вывеску поэта
Над дверьми в мой молчаливый
дом...

(«Память»)

Однако в этом сборнике были такие стихи, которые поэт перепечатывал. Среди них стихотворение « **Я конквистадор в панцире железном...** ». В нем действительно было найдено нечто индивидуальное, что в гумилевской лирике навсегда осталось: находкой была **маска конквистадора** –

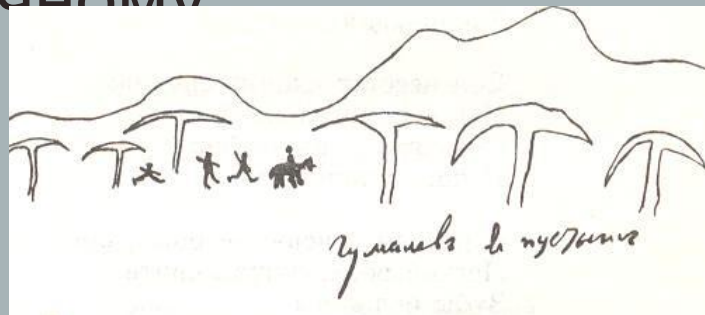
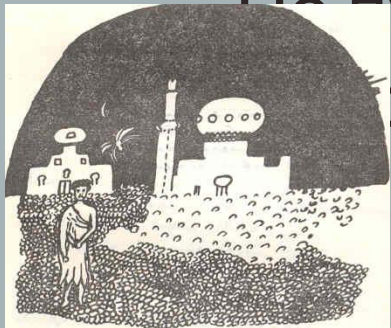


Во втором сборнике «**Романтические цветы**» поэт поставил перед собой задачу постепенно свести поэзию на землю.

В этой книге он по-прежнему говорит из-под маски. Маска Гумилева соответствует тому миру, где она появляется, то есть в Абиссинии это маска абиссинца, в Египте – египтянина, а в Турции – шейха... Больше того

И к людскому крался я
жилищу

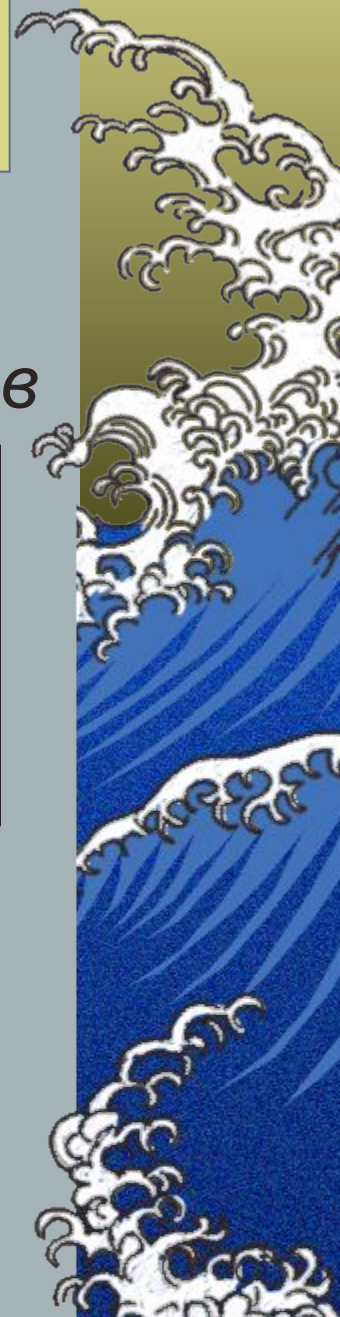
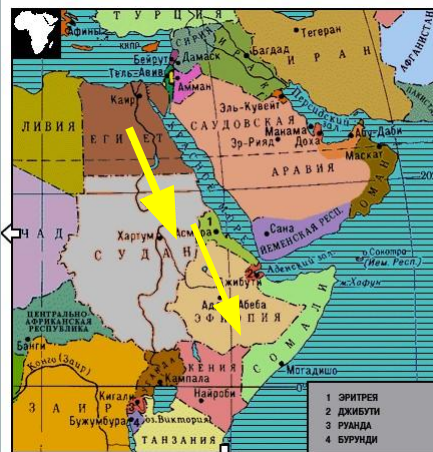
гуара.



«Муза Гумилева – Муза Дальних Странствий»

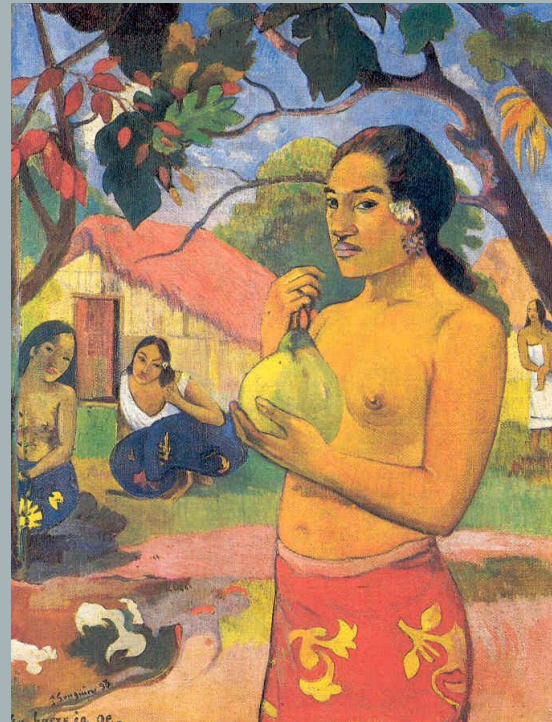
Путешествие в неведомые страны было давней мечтой поэта. Еще будучи слушателем Сорбонны, он задумал побег в

Возможно, последней каплей, переполнившей его желание, были выставленные в Салоне полотна Гогена, от которых Гумилев пришел в восхищение. Он хотел быть похожим на художника, который сам сделал свою судьбу.



«Поль Гоген – писал Гумилев в статье «Два салона», - ушел не только от европейского искусства, но и от европейской культуры и большую часть своей жизни прожил на островах Таити. Его преследовала мечта О Будущей Еве, идеальной женщине грядущего... Он искал ее под тропиками с их странной простотой линий и яркостью

Он понимал, что оранжевые плоды среди зеленых листьев хороши только в смуглых руках красивой туземки... Он создал новое искусство, глубоко индивидуальное и гениально простое...»



В сборнике «Чужое небо» Гумилев действительно утверждает трагическую неразделенность всего сущего на две контрастные стихии. Небо и земля, добро и зло, красота и уродство даны у него в романтическом противостоянии. Мир – расколотое двуединство. Привкус горечи и тревоги - один из важнейших лирико-трагедийных аспектов его книги.

В од
па
И загорелый кормчий ловок,
Дыша волной растущей
мглы
И - от натянутых веревок -
Бодрящим запахом смолы.



Поэтика поздней лирики

Гумилева.

Поздняя лирика Гумилева характеризуется отходом от формальных принципов акмеизма и нарастанием интимно-исповедального лиризма. Мотив бренности всего

сущего – главный мотив его поздней

Все проходит, как

тень... («Пиза»

Правдива смерть, а жизнь бормочет

ложь...

«Канцоны»



Роль и значение поэзии «Серебряного века».

**Поэзия серебряного века
прошла большой путь в очень
сжатые сроки. Она возникла как
протест против оскудения
русской поэзии, как стремление
сказать в ней новое слово,
вернуть ей жизненную силу .
Поэзия русского культурного
ренессанса обогатила русскую
культуру и излучает свою**

