

# СЕРЕБРЯНЫЙ ВЕК В РУССКОЙ

**Символ**

**ИЗМ, акмеизм**

**М**

Выполнил Ревенко С.А.  
Веселовская средняя школа



# Понятие серебряный век русской поэзии связано с символизмом .

Словосочетание «**Серебряный век**» - устойчивая историко-литературная метафора, возникшая в кругах русских писателей-эмигрантов. Традиция называть эпоху конца девятнадцатого – начала двадцатого века в России серебряным веком (или «русским ренессансом») возникла именно в русском зарубежье .

Предположительно эта метафора



# Поэзия серебряного

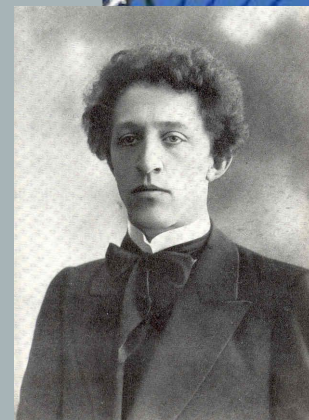
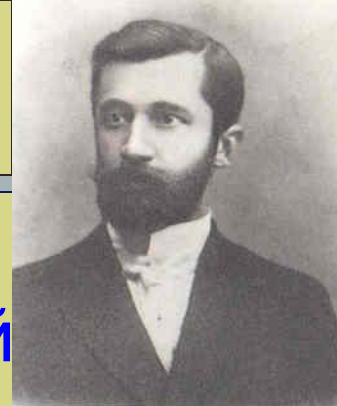
Символизм - первое и самое значительное из модернистских течений в России.

В 1890-е годы дебютировали поэты, которых называют «старшими символистами»:

Д. Мережковский, К. Бальмонт, З. Гиппиус,

В. Бунин

В 1900-е годы в символизм влились новые силы - А. Блок, А. Белый, Вячеслав Иванов - «младосимволисты».



# Философская основа

## СИМВОЛИЗМА.

Традиционной идее познания мира в искусстве символисты противопоставили идею конструирования мира в процессе творчества. От художника требуется сверхрациональная чуткость и тончайшее владение искусством намека.

Главные средства передачи тайных смыслов - СИМВОЛ и музыка.

Символистская лирика будила «шестое чувство» в человеке, утончала его восприятие. Читатель выступал в роли соавтора



# Мифотворчество - устойчивая черта мировоззрения и поэтики

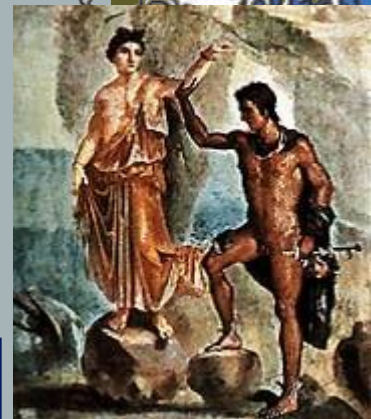
## СИМВОЛИСТОВ.

Поэты-символисты заимствовали сюжеты из мифологии и творили свой миф. Особенно привлекала поэтов Греция.

Герои античного эпоса появляются в стихах символистов: «Персей» Н. Гумилева, «Орфей и Эвридика» В.

Брюсова, М. Кузнецов, А. Блок.

Согласно греческому мифу, главным героем похода является Ясон. Его цель - добыть золотое руно, стать царем Итаки и доказать, что он настоящий герой. Остальные участники похода даны фоном, основная сюжетная линия связана с Ясоном.



# Музыкально-композиционные

приемы.

Аллитерация и ассонанс - это  
излюбленные приемы символистской

лирики.  
Прочитайте строку стихотворения К.

Бальмонта,

обратите внимание на повторяющиеся

Чуждый чарам, черный челн...  
звучи.

Какой музыкально-композиционный  
прием использован ?

Звуковая «ворожба», используемая  
символистами, продолжает традиции Фета и  
Тютчева



Категория музыки - одна из  
важнейших в эстетике и  
поэтической практике нового  
течения, первооснова  
творчества.

Стихотворения символистов строятся, как  
завораживающий поток словесно-  
музыкальных созвучий.

Неслучайно тексты К. Бальмонта, А.Белого,  
А.Блока привлекали многих русских  
композиторов таких как: С.Танеев, С.  
Прокофьев, И.Стравинский.

В лирике символистов максимально

использованы музыкально-композиционные



# В.Я. Брюсов - основоположник русского символизма.

Современники называли Брюсова «поэтом бронзы и мрамора».

Он описывает природные явления как скульптор, любит камни, скалы, гранит, утесы.

Его краски выраженные и четкие: земля, покрытая первым снегом, становится у него **тым миром из серебра».**



Часто в подзаголовках присутствуют скульптурные жанровые определения: «**море как будто литое**», «**зеркало ясных небес**»





**В. Брюсов делает центральным героем Орфея - великого певца.Общепринятое название мифа преобразуется у него в «Орфей и аргонавты». Подобно античному поэту, он отмечает заслуги многих героев: «зоркий Линкей», «мудр Нелей», «мощен Геракл», но над всеми возвышается сильная и покоряющая**

**Мощен Геракл,благороден  
Ментоний,  
Мудр многоопытный старец  
Нелей,-  
Ты же предвидел в священной  
дремоте  
Путь предстоящий, Орфей!  
Славь им восторг достижимой  
награды.**



«Ритм брюсовского стиха – это алгебраические формулы, в которые ложатся покорные слова...»

М. Волошин

В полном соответствии с пафосом монолитно-твердых, географических начал человеческого духа – стилистика брюсовского стиха, его лексика, ритмика и звукопись.

Отличительные черты поэтики Брюсова – строгая организованность, гармоничная уравновешенность, тяготение к риторическим способам



« И всем богам я посвящаю  
СТИХ... »

В. Я.

На страницах его лирики мы встречаем образы легендарных полководцев, властелинов, великих художников, поэтов, которые могли бы служить образцами героики –

(«Ассаргадон», «Александр Великий»,

На материале прошлых культурно - исторических эпох Брюсов рассматривает такие проблемы, как страсть и долг, гений и посредственность.



# Пейзаж в лирике Брюсова.

«Создал я в тайных мечтах мир  
идеальной природы...»

В. Я. Брюсов

Поэта не привлекают обычные среднерусские пейзажи – он делает предметом своей лирики особенные природные картины: пейзажи Крыма, граниты балтийских побережий, северные моря.

Наряду с образами застывшей «стихии» встречаются у Брюсова и картины

«Волны взбегают упорные,  
Мечутся, дикие, пленные,  
Гибнут в борьбе непокорные...»



# Акмеизм

(от греческого *акте* – высшая степень чего-либо; расцвет  
вершина; острие)

*Возник в 1910-е годы и «кружке молодых», поначалу близких символизму поэтов.*

*В октябре 1911 года было основано новое литературное объединение – «Цех поэтов».*

*Руководителями «Цеха» стали Н. Гумилев и С. Городецкий*

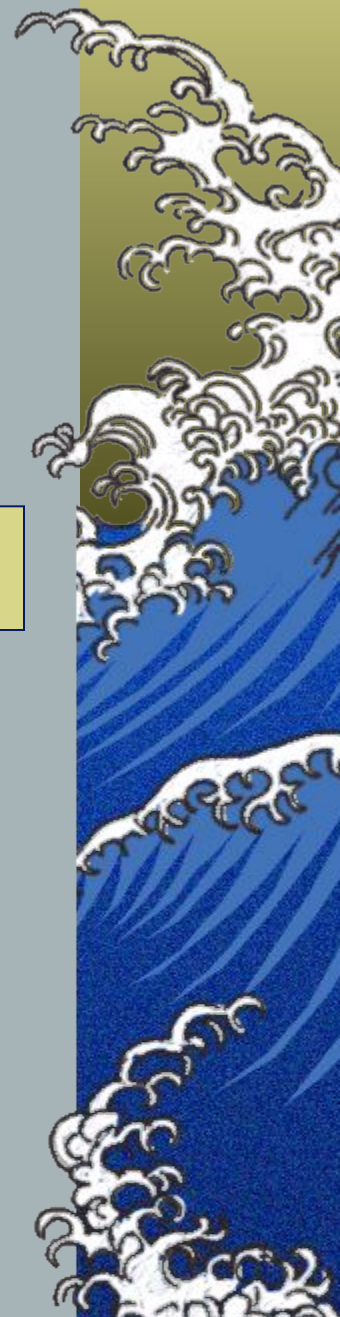


# Поэтика акмеизма.

Главное значение в поэзии акмеизма приобретает художественное освоение многообразного и яркого земного мира.

## Особенности поэтики акмеизма:

- Живописная четкость образов;
- Вымеренная композиция;
- Эстетизация детали;
- Стилистическое равновесие;



# Ключевые категории

**акмеизма.**  
*Категория памяти* – важнейший эстетический компонент. Высшее место в иерархии акмеистических ценностей занимала культура. «Тоской по мировой культуре» -

использовал акмеизм О. Мандельштам

Если для символистов культура – средство преображения жизни, то для акмеистов культура была целью себе самой.

Акмеизм выступил за сохранение культурных ценностей, культура для них была тождественна общей памяти

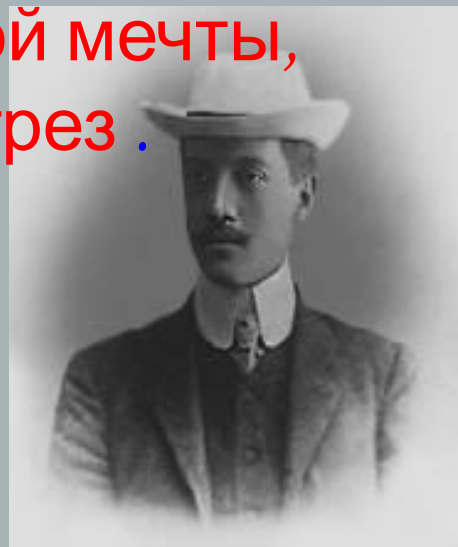


## Н. С . Гумилев – поэт и теоретик

### акмеизма .

Начал свой путь в литературе в период расцвета символизма , ориентировался в своем творчестве на Брюсова. Их сближала апология сильной личности. Однако для его лирического героя нет пропасти между мечтой и действительностью. Гумилев утверждает приоритет дерзкой мечты, фантазий, причудливых грез .

Лирический герой Н. Гумилева – не пассивный созерцатель жизненных мистерий, а устроитель и открыватель земной красоты





« **Путь конквистадоров** » - первая и вполне ученическая книжка, которую впоследствии поэт старался забыть: так четвертую по счету книгу « **Чужое небо** » он называл третьей, решительно вычеркнув из собственной литературной биографии свой дебют.

Он совсем не нравится мне, это  
Он хотел стать богом и царем,  
Он повесил вывеску поэта  
Над дверьми в мой молчаливый  
дом...

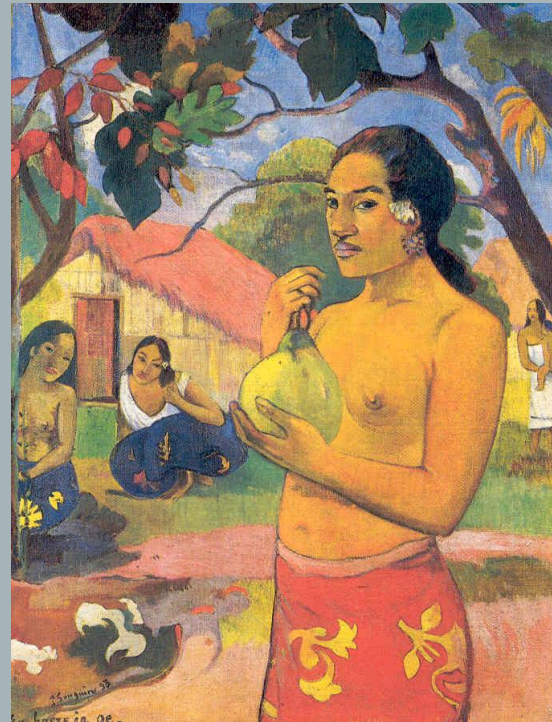
(«Память»)

Однако в этом сборнике были такие стихи, которые поэт перепечатывал. Среди них стихотворение « **Я конквистадор в панцире железном...** ». В нем действительно было найдено нечто индивидуальное, что в гумилевской лирике навсегда осталось: находкой была **маска конквистадора** –



«Поль Гоген – писал Гумилев в статье «Два салона», - ушел не только от европейского искусства, но и от европейской культуры и большую часть своей жизни прожил на островах Таити. Его преследовала мечта О Будущей Еве, идеальной женщине грядущего... Он искал ее под тропиками с их странной простотой линий и яркостью

Он понимал, что оранжевые плоды среди зеленых листьев хороши только в смуглых руках красивой туземки... Он создал новое искусство, глубоко индивидуальное и гениально простое...»



В сборнике «**Чужое небо**» Гумилев действительно утверждает трагическую неразделенность всего сущего на две контрастные стихии. Небо и земля, добро и зло, красота и уродство даны у него в романтическом противостоянии. Мир – расколотое двуединство. Привкус горечи и тревоги - один из важнейших лирико-трагедийных аспектов его книги.

В од  
па И загорелый кормчий ловок, г образ  
ой, и  
Дыша волной растущей  
мглы  
И - от натянутых веревок -  
Бодрящим запахом смолы.



# Поэтика поздней лирики

Гумилева.

Поздняя лирика Гумилева характеризуется отходом от формальных принципов акмеизма и нарастанием интимно-исповедального лиризма. Мотив бренности всего

сущего – главный мотив его поздней

Все проходит, как

тень... («Пиза»

Правдива смерть, а жизнь бормочет  
ложь... «Канцоны»

