

Сергей Есенин

(1895 – 1926)

*Как дерево роняет тихо листья,
Так я роняю грустные слова.*

С.Есенин

Материал к уроку
по биографии С.Есенина.
Автор Тараканова Н.Г.
МОУ СОШ №8
г.Кстово
Нижегородской области



Содержание

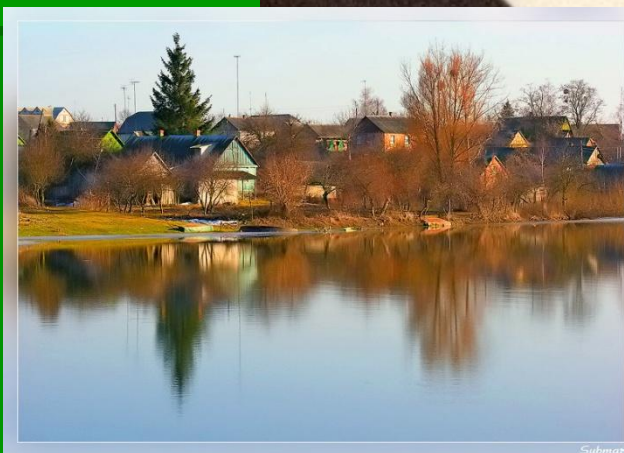
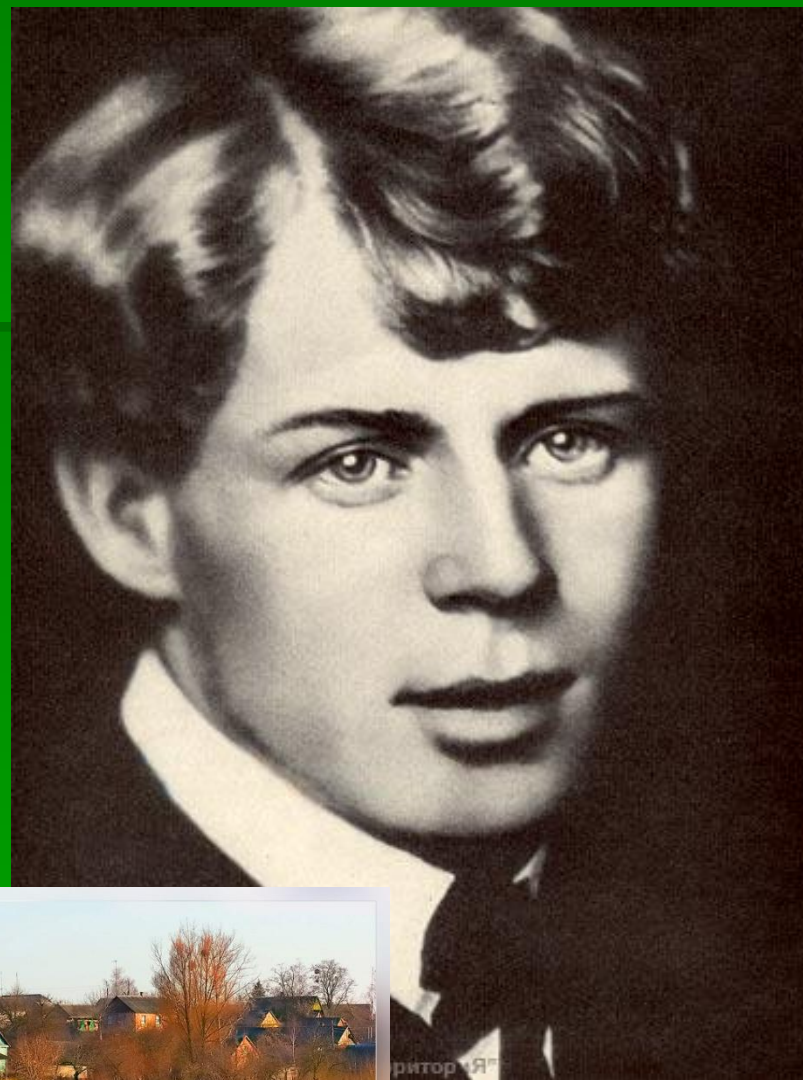
- Малая родина поэта.
- Семья Есенина.
- Друзья, наставники и товарищи поэта.
- Дети Есенина.
- Айседора Дункан.
- Наследие Сергея Есенина.

**3 октября 1895 г.
112 лет назад
родился великий
русский поэт
Сергей
Александрович
ЕСЕНИН**

...Родился я с песнями
В травном одеяле,

Зори меня вешние
В радугу свивали.

С.Есенин





Дом в с. Константиново, где родился С. Есенин

«Родился в 1895 году, 21 сентября, в Рязанской губернии, Рязанского уезда, Козьминской волости, в селе Константиново...»



*Родители Сергея Есенина
- Александр Никитич и
Татьяна Федоровна.
1905г.*

Есенин с матерью



Родители С.Есенина. 1924 г.

*«С двух лет был отдан на
воспитание довольно
зажиточному деду по матери,
у которого было трое
взрослых неженатых
сыновей, с которыми
протекло почти все мое
детство...»*



***С.Есенин с сестрами
Катей и Шурой.
1912г.***

***Есенин с отцом и
дядей. 1913 г.***



***С.А. Есенин с
сестрой Е.А.
Есениной на
Пречистинском
бульваре в Москве.
1925 год.***

...Когда же я подрос, из меня очень захотели сделать сельского учителя и потому отдали в церковно-учительскую школу...



Школа, которую с отличием закончил С.Есенин



***С. Есенин и Николай Клюев.
Фотография 1916 г.***



***Н.А. Клюев, С.А. Есенин,
Всеволод Иванов. 1924
год.***



***С.А. Есенин и С.М.
Городецкий. 1915
год.***



***С.А. Есенин и Л.М.
Леонов. 1924 год.***

***Зинаида Райх – актриса, вторая жена
С.Есенина***



З.Райх с детьми - Таней и Костей



С.Есенин и А. Дункан



*Я покинул родимый дом,
Голубую оставил Русь...
С.Есенин*



*С.Есенин и А.
Дункан в Америке
1922 г*



*С.Есенин и А.
Дункан. Берлин.
1922г.*

*С.Есенин и А.
Дункан. Берлин.
1922г.*



*...И молиться не учи меня. Не надо!
К старому возврата больше нет.
Ты одна мне помощь и отрада,
Ты одна мне несказанный свет.*

*Так забудь же про свою тревогу,
Не грусти так шибко обо мне.
Не ходи так часто на дорогу
В старомодном ветхом шушуне.*
С.Есенин «Письмо к матери»



На необъятной карте России, где-то под Рязанью, затерялась едва приметная точка — старинное приокское село Константиново.

В тот памятный день (2 октября 1965 года) с утра шли и ехали в Константинове люди. Рязанцы и москвичи, южане и сибиряки, ленинградцы и горьковчане,— они собрались на родине Есенина со всех концов России, чтобы в простой деревенской избе открыть музей великого поэта.

Здесь, на рязанской земле, отшумело детство поэта, прошла его юность, здесь он написал свои первые стихи...

До позднего вечера шли люди к «низкому дому с голубыми ставнями», чтобы поклониться родному очагу поэта.

Они будут идти туда всегда, как идут в Михайловское к Пушкину, в Тарханы к Лермонтову, на Волгу к Некрасову...



*Дом-музей С.
Есенина в с.
Константиново.*

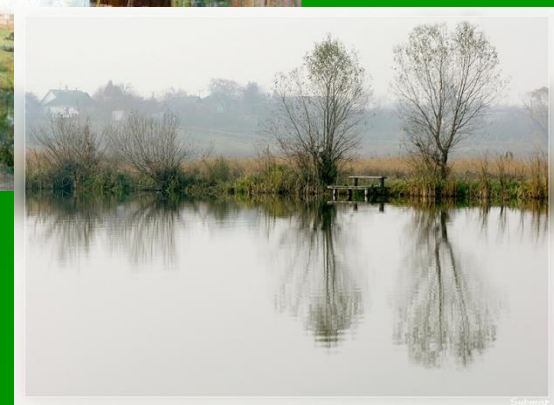
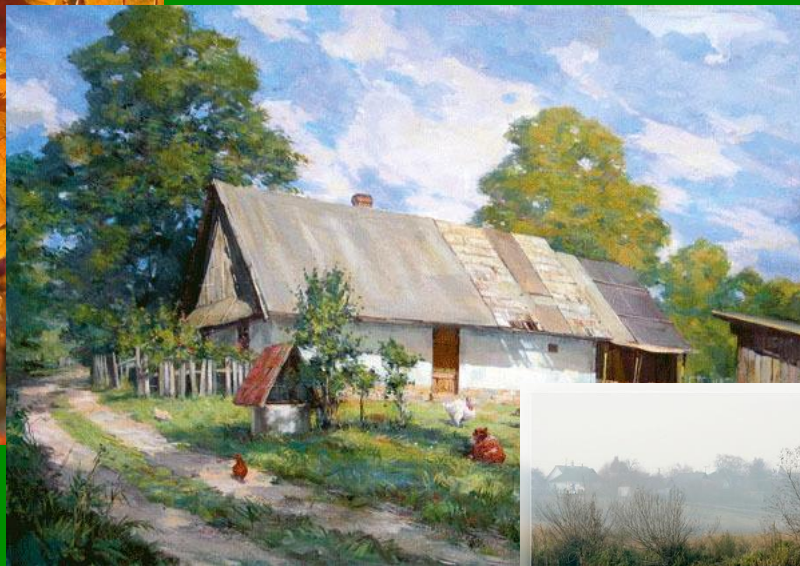


Московский государственный музей С.Есенина

*Край любимый! Сердцу снятся
Скирды солнца в водах лонных...*

*О Русь, взмахни крылами,
Поставь иную крепь!...*

*Звени, звени, золотая Русь,
Волнуйся, неумный ветер!...*



***«Я последний поэт
деревни»
С.Есенин.***

***Россия! Сердцу милый
край!
Душа сжимается от
боли...***



*Все встречаю, все приемлю,
Рад и счастлив душу вынуть.
Я пришел на эту землю,
Чтоб скорей её покинуть.
С.Есенин*



Я думаю:

Как прекрасна

Земля

И на ней человек.

С.Есенин

Чем крупнее художник, масштабнее его творчество, самобытнее талант, тем труднее порой современникам полностью оценить вклад его в духовную жизнь нации, глубоко и всесторонне раскрыть все грани его дарования.



*Лицом к лицу,
Лица не увидеть.
Большое видится на расстояньи.
Есенин.*



Сергей Есенин - самый национальный и задушевный поэт XX века, певец не избяной Руси, а многовековой земной и небесной России. Когда он, самородок, "Божья дудка", как сам себя называл, утверждал в столичных салонах: "Я последний поэт деревни", то имел в виду не столько свою родословную внука крестьянина и сына торговца из Замоскворечья, сколько глубинную связь с коренной, исконной, преобладающей Россией, которая подошла при нём не к обещанным вратам рая, а к "погибельному краю пропасти".