

*История создания и замысел  
повести Н.В.Гоголя “Шинель”.*

Выполнили работу:

Самородов. А.А,

Розин. М.А,

Сиротинин.С.А.

# Анекдот как замысел сюжета.

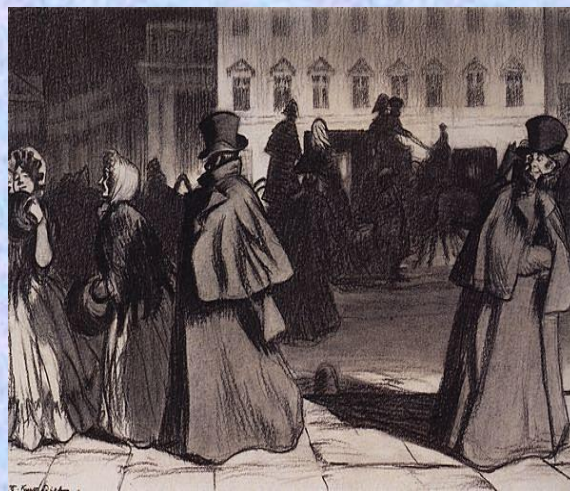


Однажды при Гоголе был рассказан анекдот который его вдохновил на создания повести “Шинель”. Он звучал так: жил один бедный чиновник но страстный охотник он долго копил на ружье о котором долго мечтал. Его мечта сбылась но он его потерял пlying по Финскому заливу. Вернувшись домой от ростройства он умер.

# Тема повести.

В основе замысла Н. В. Гоголя лежит конфликт между "маленьким человеком" и обществом, конфликт, ведущий к бунту, к восстанию смиренного. Повесть "Шинель" описывает не только случай из жизни героя. Перед нами предстает вся жизнь человека: мы присутствуем при его рождении, наречении именем, узнаем, как он служил, почему ему необходима была шинель и, наконец, как он умер. У ее истоков стояли Карамзин и Пушкин, Гоголь и Достоевский. В своих произведениях: «Бедная Лиза», «Станционный смотритель», «Шинель» и «Бедные люди» - они раскрывали читателям внутренний мир простого человека, его чувства и переживания..

# "Маленький человек"



Беспросветная нужда окружает Акакия Акакиевича, но он не видит трагизма своего положения, так как занят делом. Башмачкин не тяготится своей нищетой, потому что не знает другой жизни. А когда у него появляется мечта - новая шинель, он готов терпеть любые лишения, только бы приблизить осуществление задуманного. Шинель становится неким символом счастливого будущего, любимым детищем, ради которого Акакий Акакиевич готов работать не покладая рук. Автор вполне серьезен, когда описывает восторг своего героя по поводу осуществления мечты: шинель сшита! Башмачкин совершенно был счастлив. Но надолго ли маленькому человеку суждено быть счастливым в этом несправедливом мире? И лишь после смерти свершается справедливость. Душа Башмачкина обретает покой, когда возвращает себе потерянную вещь.

## Идея

Гоголь показал не только жизнь маленького человека, но и его протест против несправедливости жизни. Пусть этот бунт робкий, почти фантастический, но герой выступает за свои права, против основ существующего порядка



В «Петербургских повестях» с огромной силой раскрывалась обличительная направленность творчества Гоголя. Человек и античеловеческие условия его общественного бытия— вот главный конфликт, который лежит в основе всего цикла. И каждая из повестей представляла собой новое явление в русской литературе.

Скорбная повесть об украденной шинели, по словам Гоголя, «неожиданно принимает фантастическое окончание». Привидение, в котором был узнан скончавшийся Акакий Акакиевич, сдирало со всех шинели, «не разбирая чина и звания».

Резко критикуя господствующий строй жизни, его внутреннюю фальшь и лицемерие, произведение Гоголя наталкивало на мысль о необходимости иной жизни, иного социального устройства.

# Критика о “Шинели.”

Великий русский критик В. Г. Белинский сказал, что задача поэзии состоит в том, "чтобы извлекать поэзию жизни из прозы жизни и потрясать души верным изображением этой жизни". Именно таким писателем, писателем, потрясающим души изображением самых ничтожных картин существования человека в мире, является Н. В. Гоголь .

Степанов.Н.Л. в своей книге “Творческий путь Гоголя” пишет: “От “Шинели” прочные нити тянутся в русской литературе вплоть до Чехова, своим демократическим гуманизмом, своей защитой простого человека и утверждением его правда на счастье Гоголь завоевал почетное место в мировой литературе.”