

# Значение образа – символа маски в цикле А. Блока «Снежная маска»

Открыли дверь мою метели,  
Застыла горница моя,  
И в новой снеговой купели  
Крещен вторым крещеньем я...  
А.Блок



Цикл «Снежная маска» был создан А.Блоком в 1907 году.

Цикл посвящен актрисе драматического театра им. Комиссаржевской – Нине Волоховой, в которую поэт был влюблен.



# Символизм – первое и наиболее яркое литературное течение в русской поэзии начала XX века

Поэтов - символистов интересовала прежде всего личность человека, мир его чувств и ощущений.

Символ – предметный или словесный знак, выражающий сущность какого-либо явления.



**Цель работы:** исследовать тексты двух стихотворений из цикла «Снежная маска», выяснить значение и роль образа-символа снежной маски.

## «Смятение»

Мы ли – пляшущие тени?  
Или мы бросаем тень?  
Снов, обманов и видений  
Догоревший полон день.

Не пойму я, что нас манит,  
Не поймешь ты, что со мной,  
Чей под маской взор туманит  
Сумрак вьюги снеговой?



# Смысл названия стихотворения открывается читателю не сразу...



Лирический герой в смятении, оттого что не может понять: или он и его возлюбленная превратились в тени, или они только бросают тень, танцуя в каком-то призрачном пространстве, которое названо «днем снов, обманов и видений»...

Тема маски пришла в лирику Блока из стихотворений другого символиста – Брюсова.

Артистическое маскарадное начало было модным в поведении театральной и литературной молодежи начала XX века. Столичная молодежь часто устраивала костюмированные вечеринки, обязательным атрибутом которых была маска.

Маска скрывает правду, порождает страх и смятение...



## «Маска, скажи – кто ты?...»



Маска – символ  
магической силы.  
Древние люди  
считали, что маска  
превращает  
человека в того  
персонажа, которого  
она изображает.

Маска, дай мне чутко слушать  
Сердце темное твое,  
Возврати мне, маска, душу,  
Горе светлое мое!

## М а с к а

в стихотворении  
«Смятение» выполняет  
роль защиты: каждый  
из героев защищает  
свою душу от ошибки,  
от боли. В маске  
всегда есть антитеза  
темное / светлое





Нет исхода из вьюг, и погибнуть мне  
весело...

Следующее  
стихотворение  
называется  
«Исхода нет».  
Оно написано в  
тот же день, что  
и «Смятение»,  
13 января 1907 г.



Завела в очарованный круг,  
Серебром своих вьюг занавесила...

В стихотворении  
«Исхода нет»  
возникает образ  
круга, малого  
замкнутого  
пространства...



Образ круга двойственен: это и мир утраченного идеала, и , с другой стороны, гибельное замкнутое пространство.



Двойственность мира-круга подчеркнута оксюмороном «погибнуть мне весело».

Главное событие лирического стихотворения — выход героя из мира-круга.

Маска во внешнем мире, в мире вьюг, превращается в Незнакомку, и символ приобретает иной смысл – теперь это символ судьбы, рока.



Обновление, оживление души может произойти только за пределами круга.

И на снежных постелях  
Спят цари и герои...  
И приветно глядят на  
меня:  
«Восстань из мертвых!»

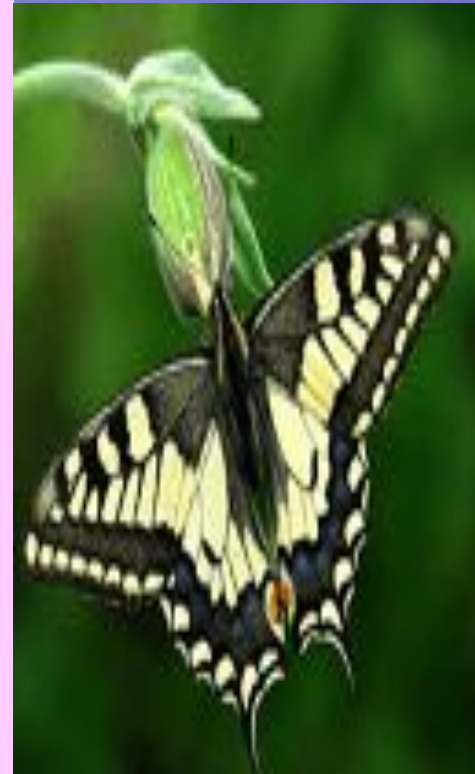
Воскреснет ли герой среди снежных вьюг, в мире, где царствует Маска-судьба?

Душа, Дух и Тело – тройственный союз.

Смерть Тела, Духа, но не Души...

Вода – первооснова жизни. Снег – замерзшая вода, застывшая жизнь...

Надо пройти через очарование и смятение, через метели и снег, через смерть, чтобы обрести **НОВУЮ ЖИЗНЬ.**



Рожденные в года глухие, пути не помнят своего.  
Мы – дети страшных лет России –  
Забуть не в силах ничего.

Проанализировав два стихотворения цикла «Снежная маска», можно сказать, что А.Блок всем своим смятенным сердцем откликнулся на события времени, на жизненные противоречия.



Противоборствующие силы добра и зла воспринимались им как нечто коварное, разрушающее гармонию бытия. Но герой «Снежной маски» не бездействует: он пытается найти выход, разгадать истинный путь.