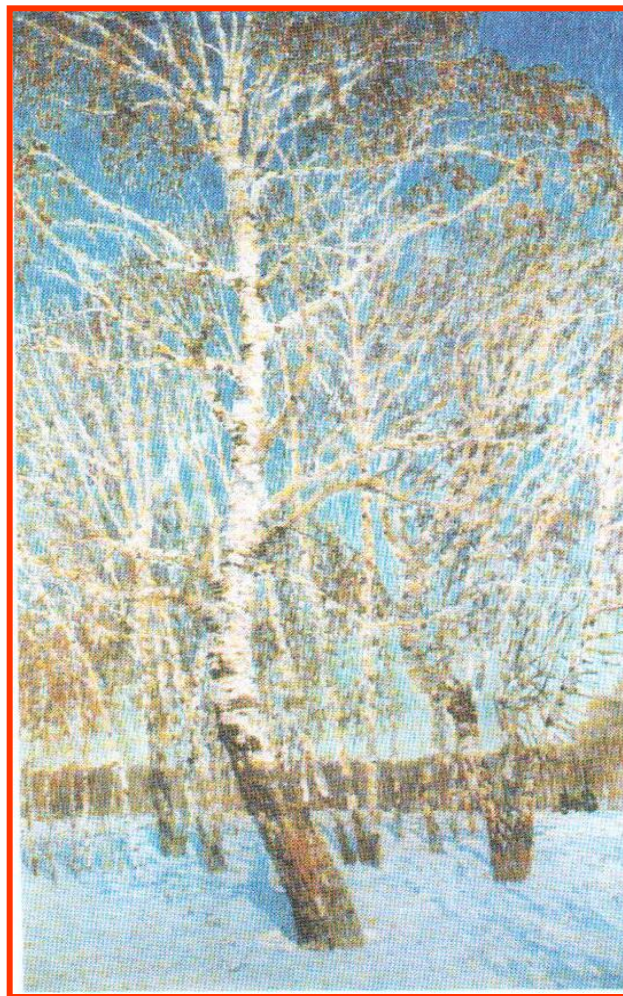


Русский язык. 5 класс. Автор: Жилин О. Ю.

Сочинение – описание по картине
Игоря Эммануиловича Грабаря
«Февральская лазурь»





▶ **Цель урока:**

- *подготовиться к написанию сочинения по картине.*

▶ **Задачи урока:**

- *познакомиться с художником;*
- *узнать, что такое колорит картины;*
 - *палитра картины;*
 - *тон картины;*
- *научиться правильно и последовательно описывать картину, используя средства лексики: синонимы, слова с переносным значением.*



Несколько слов о том, как создавалась картина.

Вспоминает художник:

«Настали чудесные солнечные февральские дни. Утром, как всегда, я вышел побродить вокруг усадьбы и понаблюдать. В природе творилось нечто необычное. Казалось, она праздновала какой – то небывалый праздник лазоревого неба, жемчужных берёз, коралловых веток и сапфировых теней на сиреновом снегу»

Под впечатлением этой прогулки и родилась картина.

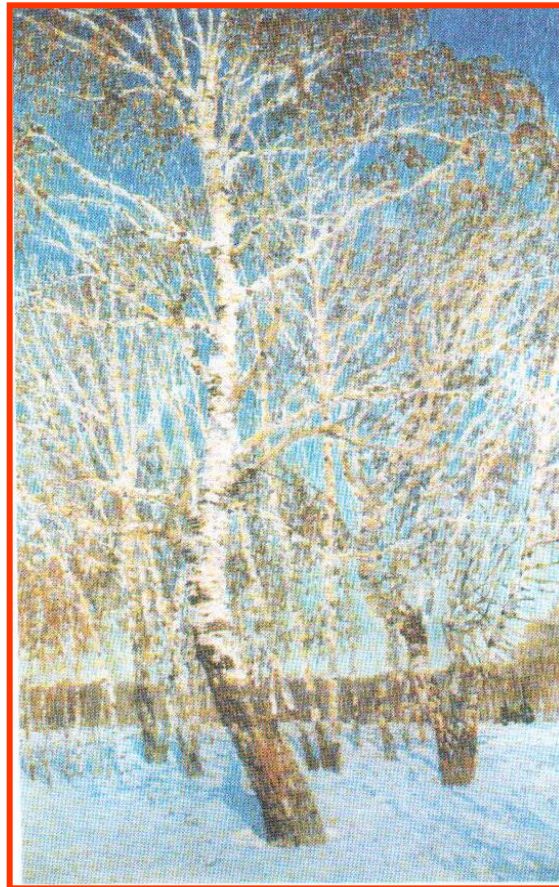
Вглядимся в картину . . .

- *Что изображено на картине?*
- *Понравилась ли вам картина?*
- *Какие чувства она вызвала у вас в душе?*
- *Как вы объясните название картины «Февральская лазурь»?*
- *Лазурь – прил. лазурный. один из оттенков голубого цвета, цвет минерала лазурит, цвет неба в ясный день.*

1. Вступление.

С ЧЕГО НАЧИНАЕМ ОПИСАНИЕ?

- *Передо мной картина , на которой изображены . . .*
- *Полотно дышит . . .*



1. Вступление.

- Колорит картины – общий характер сочетания цветов в многокрасочном произведении искусства (он может быть **яркий, светлый, радостный, грустный, многоцветный, разнообразный.**)

Каков колорит этой картины?

яркий, радостный, многоцветный, насыщенный;

1. Вступление.

- Палитра картины – многообразие красочных сочетаний в картине, цветовая гамма (она может быть **богатая, разнообразная, насыщенная.**)

Какова палитра этой картины?

Палитра этой картины ...

богатая;

насыщенная;

яркая;

изумрудная;

создаёт весеннее настроение.

1. Вступление.

- Тон – оттенок, красок, цвета по яркости (он может быть **светлым, тёмным**)

Каков тон этой картины?

Тон этой картины ...

радостный;

теплый;

2. Основная часть сочинения.

Передний план.

- *Что изображено на переднем плане картины?*
- *Подберите **цветовые эпитеты** – синонимы для описания берёзы в центре и снега и слова с переносным значением, чтобы оживить картину.*

Берёза в центре

Эпитеты

«Светится как жемчуг...»

*«Жемчужный ствол
берёзы...»*

«Коралловые ветви . . .»

Слова с переносным значением.

*«Она радуется, улыбается
лучам*

солнышка . . .»

«Ветви словно руки . . .»

*«Они раскрыли объятия
солнышку . . .»*

2. Основная часть сочинения.

Снег и тени.

Эпитеты

*«Рыхлый, подтаявший,
зернистый,
сверкающий . . .»*

*«Светло – голубой,
лазурный . . .»*

«Сапфировые тени . . .»

Сапфир - драгоценный
камень

темно – синего цвета.

Слова с переносным значением

*«Снег играет в лучах
солнца . . .»*

*«Сапфировые тени -
крапинки
бегают по . . .»*

2. Основная часть сочинения.

Средний план

- *Что изображено на среднем плане картины?*
- *Подберите **цветовые эпитеты** – синонимы для описания берёзок, неба; слова с переносным значением, чтобы оживить картину.*

Берёзки – сестрички.

Эпитеты

Слова с переносным значением.

«Берёзы – сестрички . . .»

*«Не просто берёзовая
роща . . . , а*

*удивительный,
фантастический
узор мороза . . . »*

*«Он вышит
рукодельницей –
природой . . .»*

2. Основная часть сочинения.

Небо.

- *Цвет неба отличается от цвета снега?*
- *Каким синонимом можно заменить слово «небо»?*

Эпитеты

*«Лазурное,
изумрудное, васильковое
сияющее . . .»*

*«Небесный свод
цвета морской волны. . .»
«Постепенно светлеющее
на горизонте . . .»*

Небосвод

Небеса

Небесный свод

Слова с переносным значением.

*«Небеса дышат тихой
радостью. . .»*

2. Основная часть сочинения.

Задний план.

- *Что изображено на заднем плане?*
- *Какую роль играет на картине узкая полосочка леса?*
- *Попробуйте представить себя в этом лесу. Опишите свои ощущения.*

«Кажется, тронь струну леса и зазвонит она всеми звуками зимы: хрустом тающего снега, шелестом коралловых ветвей, шумом ветра в небесных просторах. Хочется бежать в этот лес и наслаждаться красотой природы, дышать полной грудью, впитывать в себя теплоту и радость мира»

3. Заключение.

- *Понравилась ли вам эта картина?*
- *Что вы вспоминали, когда смотрели на картину?*
- *Какие чувства вызывает у вас эта картина?*
- *Попробуйте представить себя стоящим рядом с этой берёзой, вдыхающим запах свежего, чистого воздуха.*
- *Опишите свои ощущения.*

Обобщим сказанное

1. Вступление.

- *Колорит картины.*
- *Палитра картины.*
- *Тон картины.*

2. Основная часть сочинения.

- *Что изображено на переднем плане?*
- *Что изображено на среднем плане?*
- *Задний план.*

3. Заключение.

- *Представьте себя «внутри» картины. Опишите свои ощущения.*

Используйте синонимы, слова с переносным значением.

Вы написали черновик.

- *Прочитайте первый вариант сочинения: раскрыта ли в нём тема и основная мысль?*
- *Зачеркните то, о чём можно не говорить в сочинении (лишнее).*
- *Дополните те части сочинения, в которых тема и основная мысль раскрыты недостаточно.*
- *Обратите внимание на язык сочинения. Насколько удачно выражены ваши мысли и чувства. Внесите исправления.*
- *Обратите внимание на строение предложений: они должны быть простыми*
[подлежащ. + сказуемое + второстепенные члены (определен., дополнен., обстоят.)]

Вы написали черновик.

- *Обратите внимание на знаки препинания при однородных членах!*

[O, O].

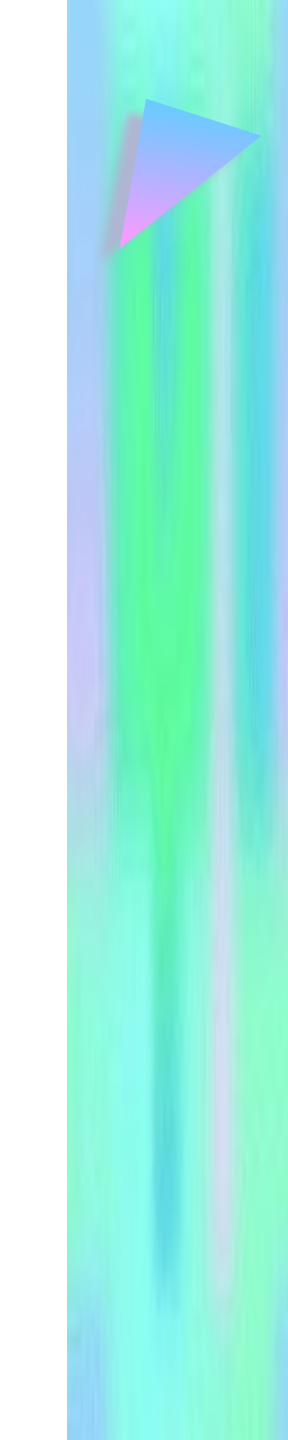
[O, а O]

[O, но O]

[O и O]

[и O, и O]

[обоб. слово : O, O, O]

A vertical decorative bar on the left side of the slide, featuring a gradient from light blue at the top to light green at the bottom. A blue triangle is positioned at the top left corner of this bar.

**! Если вам что – либо непонятно,
обратитесь к учителю.**

! Переписывайте сочинение в чистовик.