

*Министерство образования и науки Республики Бурятия  
МО «Бичурский район»  
МОУ «Новосретенская средняя общеобразовательная школа»*

*Н.Н. Павлова*

*Создание на базе литературно-краеведческого музея  
имени Николая Исаева литературного клуба  
«Юный лирик»*

*(Литературно-творческий проект)*

*с. Новосретенка*

Цель:

*Создание школьного литературного  
клуба как вида образовательной  
деятельности, способствующей  
формированию ключевых  
компетенций личности.*

**Задачи:**

- организовать особую среду – сообщество детей и педагогов, в котором дети смогут более эффективно проявлять и развивать свои творческие способности;*
- привить детям интерес и любовь к поэзии, книге, литературе, воспитать читателя;*
- своевременно информировать учеников, учителей, родителей о событиях, происходящих в литературном клубе.*

## Место реализации:

*Муниципальное образовательное учреждение  
«Новосретенская средняя общеобразовательная школа».*

## Участники проекта:

*Заказчики проекта – учащиеся, родители, администрация МОУ  
«Новосретенская средняя общеобразовательная школа»*

*Разработчик и координатор проекта – Наталья  
Никифоровна Павлова, учитель русского языка и  
литературы.*

# Ресурсное обеспечение проекта

*Осуществление проекта за счет материально-технической базы МОУ «Новосретенская средняя общеобразовательная школа», которая включает:*

- учебные кабинеты;*
- информационно-ресурсный центр (кабинет информатики, библиотека, видео-, медиатека);*
- офисное оборудование, множительную технику.*

## **Актуальность проблематики проекта:**

*Одной из основных проблем проекта является вопрос о роли школьного литературного клуба в организации образовательного процесса в целом и конкретно в педагогической деятельности учителя. Литературный клуб должен стать центром литературной работы. Он должен способствовать творческой самореализации школьников во взаимодействии с педагогами, выявлению одарённых детей. Новизна проекта заключается в том, что в настоящее время ни в одной из школ Бичурского района нет подобного литературного клуба*

# *Теоретическая обоснованность проекта:*

*Школьный литературно - краеведческий музей имени Николая Иосифовича Исаева, поэта-земляка, писателя Бурятии, создан в декабре 2005 года. Общая площадь, занимаемая экспозицией, составляет 72 кв. м. Музей находится в отдельном помещении внутри школы. Материалы экспозиции расположены по хронологическому и тематическому принципам.*

*( Презентация).*

*На базе школьного музея имени Н.И. Исаева неоднократно проводились такие формы работы как литературные встречи, экскурсии, семинары – практикумы.*

*В марте 2005 года на районном конкурсе «Чудесный клад Бурятии» учащиеся школы читали авторские стихотворения, легенды о Байкале. Ученица 7 класса (Игумнова Юлия) заняла 1 место. Принимала участие в республиканском конкурсе «Чудесный клад Бурятии».*

*Награждена дипломом. Вот тогда и зародилась идея создания литературного клуба.*

*Вследствие появления данного литературного клуба расширяются рамки деятельности самого музея, так как появится несколько направлений: экскурсионное, исследовательское, поисковое, драматическое, издательское. Более активно будет пополняться учебно-вспомогательный фонд музея материалами познавательного характера.*

*Основная деятельность клуба направлена на работу в литературной газете «Юный лирик». (Приложение № 2)*

# **Механизмами для достижения намеченных целей и решения поставленных задач** является деятельность

литературного клуба

в соответствии с направлениями:

- школьное печатное издание литературной газеты «Юный лирик»; выпуск стенгазет к государственным праздникам; выпуск сборников стихотворений, рассказов; публикация стихотворений, лирических миниатюр;

- организация внутришкольного сетевого взаимодействия через сотрудничество уже существующих школьных структур: кружок «Рукодельница» (руководитель Ткачева Татьяна Никифоровна); кружок «Колокольчик» (руководитель Утенкова Ирина Владимировна); спортивные секции (руководитель Павлов Михаил Анатольевич); кружок гармонистов (руководитель Оленников Юрий Емельянович); методическое объединение учителей - предметников гуманитарного цикла НСОШ (руководитель Петровская Виктория Александровна); методическое объединение классных руководителей (Слепнева Надежда Михайловна);

- формирование и создание рабочей атмосферы в среде сотрудников литературного клуба: утверждение списка штатных и внештатных сотрудников литературного клуба; разработка планов, проектов, графиков работы и дизайна литературных газет. (Приложение №3)



## *Чтобы привести в действие механизмы достижения намеченных целей, необходима техническая поддержка:*

- приобретение компьютера, сканера, принтеров (чёрно - белый и цветной), ксерокса;
- организация свободного доступа в любое время для набора, верстки, чтения и другой работы над информацией для продукта деятельности (литературной газеты);
- создание на компьютере отдельного защищённого профиля и папки «Литературный клуб «Юный лирик» Новосретенской СОШ», для сбора наработанного материала;
- в идеале необходимо иметь полный комплект мини-типографии.

## *Система мониторинга изменений:*

- метод систематического сбора и обработки информации в динамике развития литературного клуба (информация должна быть использована для улучшения процесса принятия решения в сторону улучшения качества работы клуба);
- анкетирование и опросы как учащихся, так и педагогов с целью установления обратной связи для выяснения предыдущих удач и неудач в деятельности литературного клуба;
- систематический отчёт о деятельности перед администрацией школы, на родительских собраниях;
- регулярный выпуск литературной газеты «Юный лирик».

# Результативность проекта:

1. Результатом работы школьного литературного клуба «Юный лирик» должны стать:

- выпуск школьной литературной газеты «Юный лирик» 1 раз в 2 месяца + специальные выпуски к государственным праздникам;
- выпуск сборников стихотворений, рассказов;
- передача информации в местные СМИ (газету «Бичурский хлебороб»).

2. Литературный клуб «Юный лирик», основанный на базе литературно - краеведческого музея, будет призван способствовать созданию и обновлению творческой среды в образовательном пространстве школы, в которой благодаря совместной работе детей с педагогами расширятся рамки деятельности ученического самоуправления, кружков по интересам, школьного музея, уже имеющейся литературной газеты «Юный лирик».

***Масштабность проекта*** (воздействие проекта на образовательную деятельность в рамках ОУ, муниципалитета, региона). В рамках ОУ: вовлечь в работу литературного клуба все действующие структуры в образовательном пространстве Новосретенской СОШ, как на уровне учащихся, так и на уровне педагогического коллектива; (Приложение № 4)

**в рамках муниципалитета:** организовать работу по созданию Лиги юных поэтов среди учащихся школ Бичурского района; **в рамках региона:** установить и поддерживать связь с Лигой юных поэтов Республики Бурятия.

## *Риски реализации проекта:*

- определённые трудности в создании материально технической базы;
- поддержка педагогического сообщества внутри школы (многое зависит от степени участия и заинтересованности в осуществлении предложенного проекта всего коллектива).

# Этапы работы

Реализация проекта подразумевает выполнение определённых мероприятий в установленные сроки:

- создание координационного совета - сентябрь;
- приобретение ПК, ксерокса, сканера - сентябрь;
- приобретение расходных материалов, для выпуска издательской продукции - сентябрь;
- установка специальных программ для выпуска газет - сентябрь - октябрь;
- формирование и утверждение штатных и внештатных сотрудников литературного клуба из числа школьников и педагогов - октябрь;
- создание и систематизация базы данных о деятельности уже существующей литературной газеты «Юный лирик», а в дальнейшем о работе литературного клуба - в течение всего срока;
- работа над выпуском уже существующей литературной газеты - в течение всего срока;
- укрепление взаимодействия с редакцией районной газеты «Бичурский хлебороб» - в течение всего срока;
- открытие литературного клуба - ноябрь;
- организация на базе литературного клуба встреч за «круглым столом» по интересам, пресс - конференций - в течение всего срока;
- подготовка очередных выпусков газет - в течение всего срока;
- отчёт о проделанной работе - сентябрь следующего года.

# *Смета расходов*

<i><b>Вид оборудования</b></i>	<i><b>Количество</b></i>	<i><b>Стоимость предмета (руб)</b></i>	<i><b>Общая стоимость</b></i>
Компьютер	1	21500	21500
Ксерокс	1	5900	5900
Компьютерный стол	1	3350	3350
Расходные материалы для выпуска газет, проведения пресс- конференций и т. д.			1150




***Этапы реализации:*** расширение структуры литературного клуба - создание новых направлений деятельности. Приложение к газете «Юный лирик» - «Малыш» (литературная газета для учащихся начальных классов.) **Ожидаемый результат:** создание самостоятельного литературного клуба «Юный лирик», объединяющий юных поэтов Бичурского района.

(Презентация)

## Заключение

*Школьный литературный музей-клуб в качестве новой перспективной формы внеклассной работы называет В.А. Никольский в книге «Методика преподавания литературы в средней школе»: «Клуб способен объединить все виды внеурочной работы по литературе, став ее центром. ...Музей – не хранилище экспонатов, а трибуна, с которой популяризируется творчество писателя... Он тоже своеобразный центр литературной работы... Устройство школьных литературных музеев должно быть поэтому всемирно поощряемо». Психолог Л.С. Выготский отмечал, что учитель является в учебном процессе объектом для подражания, успешное естественное развитие школьников происходит при выполнении заданий вместе с учителем (по определению ученого, это зона ближайшего развития) ...».*

*Результаты разработки данного проекта показывают, что одним из эффективных условий в создании «зоны ближайшего развития» между учеником и учителем станет литературный музей-клуб «Юный лирик».*



*Приложение  
к проекту*

## Приложение 1

Школьный литературный клуб «Юный лирик» как вид образовательной деятельности, способствующий формированию ключевых компетенций.

**Ключевые компетенции:**

```
graph TD; A[Ключевые компетенции:] --> B[Социальные]; A --> C[Коммуникативные]; A --> D[Культуроведческие];
```

**Социальные**

**Коммуникативные**

**Культуроведческие**

## Приложение 2

Функциональная значимость школьного литературно-краеведческого музея в работе над литературной газетой «Юный лирик»

Литературно-краеведческий музей имени Н. И. Исаева.  
Учебно-вспомогательный фонд

Центральная экспозиция, посвященная жизни и творчеству писателя-земляка.

Библиотечка художественной литературы, грамоты писателя.

Исследовательская и проектная деятельность участников ученического движения «Луч» (основано в 2003 году).

Основные разделы:  
1 и 2 экспозиции – жизнь и творчество писателя, журналиста, художника (фотографии, рукописи, отзывы, книги и т. д.);  
3 экспозиция – награды писателя;  
4 – русский и бурятский фольклор;  
5 – круглый стол, где размещены литературные газеты;  
6, 7, 8 – картины писателя;  
9 – круглый стол, где размещены планшеты, дипломы, первые поэтические и литературные опыты учащихся, научные работы.

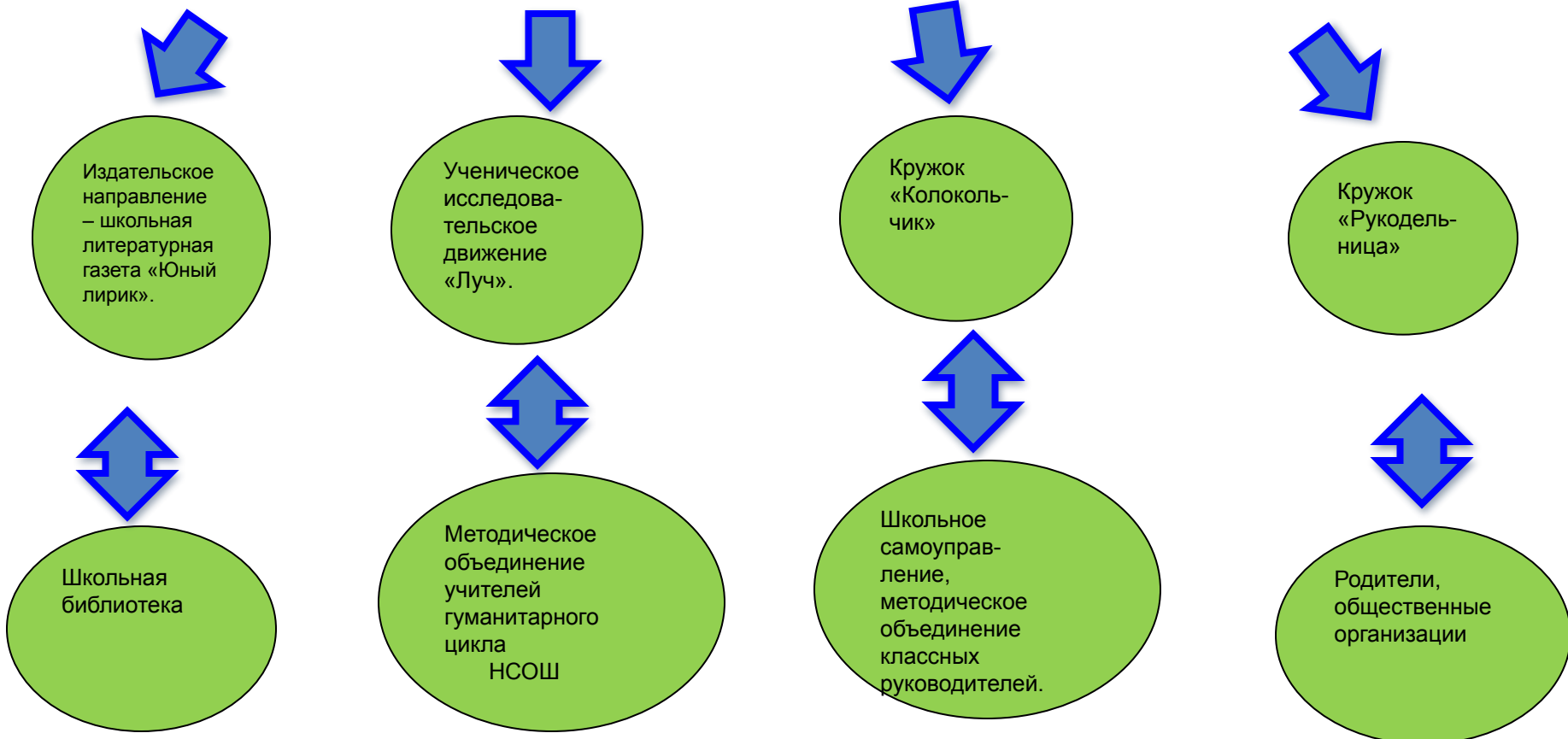
Учебно-исследовательские работы (рефераты, доклады), выполненные участниками УИД «Луч»; разработки сценариев; стенды с презентациями; фотоматериалы.

### Приложение 3

Механизмы для достижения намеченных целей и решения поставленных задач в процессе организации школьного литературного клуба «Юный лирик»

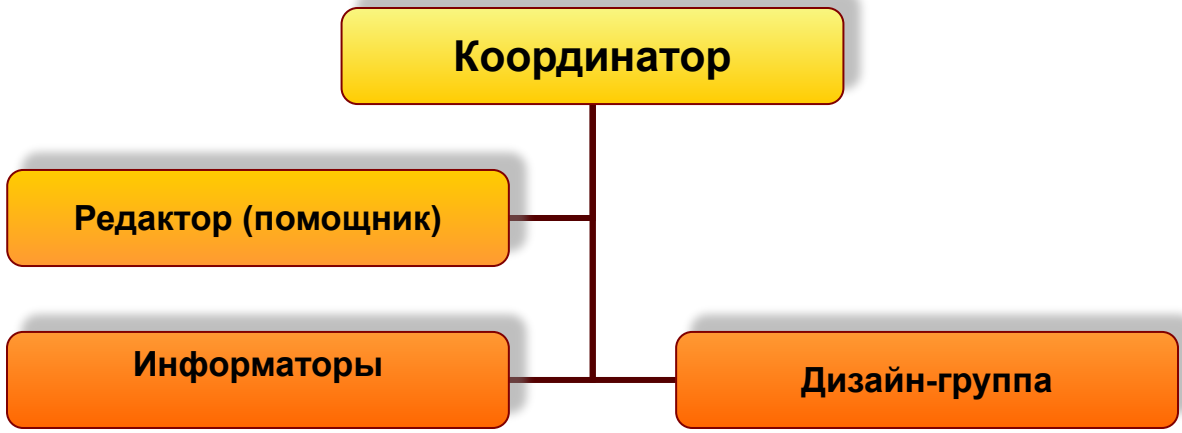
(организация внутришкольного сетевого взаимодействия)

*Литературно-краеведческий музей  
имени Н. И. Исаева  
(основан в 2005 году)*



Приложение 4

# Структура литературного клуба «Юный лирик»



**Список предполагаемых сотрудников литературного клуба «Юный лирик» и их обязанности**

**Состав школьного литературного клуба:**

- координатор – Павлова Наталья Никифоровна;
- редактор (помощник) – Савельева Татьяна ученица 11 класса;
- информаторы (собирают и обрабатывают информацию) – учащиеся + педколлектив;
- дизайн-группа (выдают продукт деятельности) – учащиеся + педколлектив.

**Обязанности:**

- директор школы – Слепнева Наталья Николаевна – осуществляет общий контроль.
- заместители - Слепнева Надежда Михайловна и Яценко Светлана Мартемьяновна.
- члены школьной команды организуют и контролируют техническую сторону процесса.
- руководитель (координатор) школьного литературного клуба организует и контролирует сбор и обработку информации.

**Сбор и сдача информации:**

Информацию собирают и сдают техническому отделу литературного клуба учащиеся всех классов (с 1 по 11).