

A silhouette of a person riding a horse is centered in the upper half of the image, set against a bright, golden sunset background. The sun is low on the horizon, creating a strong glow and long shadows. The overall scene is peaceful and evocative.

Команда «Тургеневские девушки»

школа 62 г. Омск

ТЕМА:

Сравнительная характеристика Петербурга XIX века(Петербург Достоевского) и Петербурга XXI века(наших дней)

ОБОСНОВАНИЯ ВЫБОРА ТЕМЫ:

Мы выбрали именно эту тему, потому что очень хотелось проследить изменения города Петербурга в период с 19 по 21 века. Захотелось, можно сказать, влиться в ту атмосферу времени, в которой и создавалось это великое произведение.

ЦЕЛЬ:

Выявить внутренние и внешние изменения в облике Петербурга за почти два столетия.

ПЛАН:

1. Историческая справка Санкт-Петербурга.
2. Архитектура Северной столицы в романе Достоевского.

ИСТОРИЧЕСКАЯ СПРАВКА

Ленинград основан 16(27) мая 1703; до 18(31) августа 1914 —

Санкт-Петербург, до 26 января 1924 — Петроград, промышленный, культурный и научный центр СССР, крупнейший транспортный узел страны, морской порт. В 1712—28 и 1732—1918 — столица государства, в 1708—1927 — губернский город, с 1 августа 1927 — центр Ленинградской области РСФСР. Л. — колыбель Великого Октября, город-герой. Территория, на которой расположен Ленинград в 9—10 вв.

принадлежала новгородцам, с 13 века известна под названием Ижорской земли; по Неве проходил древний торговый путь «из варяг в греки». В 15 веке на месте Ленинграда находились селения Ижорского погоста Водской пятины Новгородской феодальной республики, включенные в 1478 в состав Русского централизованного государства. С конца 12 века территория стала объектом иноземных притязаний. После разгрома в Невской битве 1240 и ряда др. безуспешных попыток (14—16 вв.) шведам в начале 17 века удалось захватить невские берега и поставить в устье Охты крепость Ниеншанц (Канцы). В ходе Северной войны 1700—1721 русские войска овладели 1(12) мая 1703 этой крепостью, 16(27) мая ниже неё по Неве, на о. Заячьем, Петр I заложил крепость Санкт-Питер-Бурх (позднее — Петропавловская крепость). В том же году на о. Берёзовом (Петроградском) построены порт, биржа, торговые ряды, дом Петра I. Зимой 1703—04 на о. Котлин основана крепость Кроншлот (с 1723 — Кронштадт), а в 1704 на левом берегу Невы — Адмиралтейская крепость.

С 1712 Петербург — столица России. Питер — один из крупнейших культурных центров страны. В 18 веке в Петербурге жили и работали многие крупные русские писатели: Ф. Прокопович, А. Д. Кантемир, М. В. Ломоносов, Д. И. Фонвизин, Г. Р. Державин, А. П. Сумароков, А. Н. Радищев, Н. И. Новиков, И. А. Крылов и др. В 19 в. в городе протекала деятельность классиков русской литературы — Н. М. Карамзина, В. А. Жуковского, А. С. Пушкина, Н. В. Гоголя, М. Ю. Лермонтова, И. А. Гончарова, И. С. Тургенева, Н. А. Некрасова, М. Е. Салтыкова-Щедрина, Ф. М. Достоевского, Н. С. Лескова... Расцвет русской литературной критики связан с именами В. Г. Белинского, Н. Г. Чернышевского, Н. А. Добролюбова, Д. И. Писарева. В конце 19 — начале 20 вв. в городе работали зачинатели литературы социалистического реализма М. Горький, В. В. Маяковский. С Л. тесно связана жизнь и литературная судьба многих советских писателей — А. А. Блока, Д. Бедного, С. А. Есенина, М. М. Пришвина, О. Д. Форш, А. А. Прокофьева, А. А. Ахматовой, В. Ф. Пановой, Н. С. Тихонова, К. А. Федина, К. И. Чуковского, С. Я. Маршака и др.



Приметы времени в романе Ф.М.Достоевского «Преступление и наказание».АРХИТЕКТУРА.

«Каморка его приходилась под самую кровлю высокого пятиэтажного дома и походила более на шкаф , чем на квартиру.»
«На улице жара стояла страшная, к тому же духота, толкотня, всюду известка, леса, кирпич, пыль и та особенная летняя вонь, столь известная каждому петербуржцу, не имеющему возможности нанять дачу. Нестерпимая же вонь из распивочных, которых в этой части города особенное множество, и пьяные, поминутно попадавшие, несмотря на буднее время, довершили отвратительный и грустный колорит картины.»

«С замиранием сердца и нервною дрожью подошёл он к преогромнейшему дому, выходившему одною стеной на канаву, а другую в-ю улицу. Этот дом стоял весь в мелких квартирах и заселён был всякими промышленниками-портными, слесарями, кухарками, разными немцами, девицами, живущими от себя, мелким чиновничеством и прочие...Лестница была тёмная и узкая, «чёрная».»

«Маленькая закоптелая дверь в конце лестницы, на самом верху, была отворена.Огарок освещал беднейшую комнату шагов в десять длиной; всю её было видно из сеней. Всё было разбросано и в беспорядке, в особенности разное детское тряпье. Через задний угол была протянута дырявая простыня. За нею помещалась кровать. В самой же комнате было всего только два стула и клеёнчатый очень ободраный диван, перед которым стоял старый кухонный сосновый стол, некрашенный и ничем не покрытый...В комнате было душно, но окна она не отворяла ; с лестницы несло вонью, но дверь на лестницу была не затворена ; из внутренних помещений, сквозь не притворенную дверь, неслись волны табачного дыма, она кашляла, но дверь не притворяла.»

«Это была крошечная клетушка, шагов в шесть длиной , имевшая самый жалкий вид со своими жёлтенькими, пыльными и всюду отставшими от стены обоями, и до того низкая, что чуть-чуть высокому человеку становилась в ней жутко, и всё казалось, что вот-вот стукнешься головой о потолок. Мебель соответствовала помещению : было три старых стула, крошечный стол в углу, неуклюжая большая софа, занимавшая чуть не всю стену и половину ширины всей комнаты, когда-то обитая ситцем, но теперь в лохмотьях, и служившая постелью Раскольникову. Перед софой стоял маленький столик.»

«Было около девяти часов , когда он проходил по Сенной. Все торговцы на столах, на лотках, в лавках и в лавочках запирали свои заведения или снимали и прибирали свой товар и расходились по домам, равно как и их покупатели. Около харчёвен в нижних этажах, на грязных и вонючих дворах домов Сенной площади , а наиболее у распивочных, толпилось много разного и всякого сорта промышленников и лохмотников...У самого К-ного переулка, на улицу, мещанин и баба , жена его , торговали с двух столов товаром : нитками, тесёмками, платками ситцевыми и т.д.»

«Лестница была узенькая, крутая и вся в помоях. Все кухни всех квартир во всех четырёх этажах отворялись на эту лестницу и стояли так почти целый год.»

«Проходил он часто этим коротеньким переулком, делающим колено и ведущим с площади в Садовую. Тут есть большой дом, весь под распивочными и прочими заведениями. Везде толпились люди.»

ДОСТОЕВСКИЙ И ПЕТЕРБУРГ

Когда писал Достоевский «Преступление и наказание», жил он в той части Петербурга, где селились мелкие чиновники, ремесленники, торговцы, студенты. Здесь, в холодном осеннем тумане и жаркой летней пыли «серединных петербургских улиц и переулков», лежащих вокруг Сенной площади и Екатерининского канала, возник перед ним образ бедного студента Родиона Раскольникова., здесь и поселил его Достоевский, в Столярном переулке, где в большом доходном доме снимал квартиру сам.

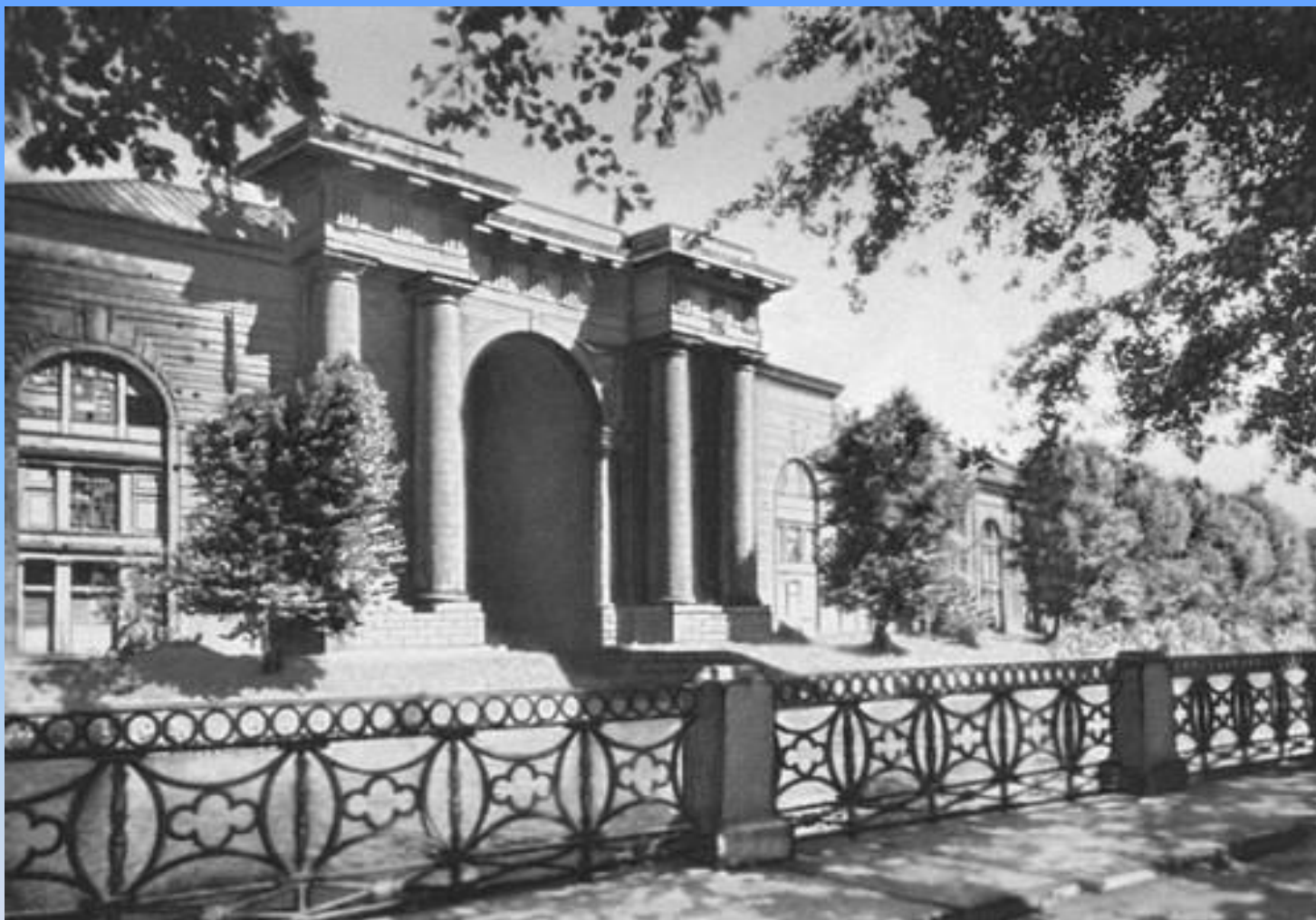
Было два Петербурга. Один – город, созданный гениальными архитекторами, Петербург Дворцовой набережной и Дворцовой площади, поражающей нас и ныне вечной красотой и стройностью – «Полнощных стран краса и диво», как назвал его Пушкин. Но был и другой – «дома без всякой архитектуры», кишацие «цеховым и ремесленным населением», Мещанские, Садовые. Подьяческие улицы, набережные «Канавы» (Екатерининского канала); харчевни, распивочные, трактиры, лавчонки и лотки мелких торговцев, ночлежки...

Хорошо знал Достоевский Петербург дворцов и парков, «сию великолепную и украшенную многочисленными памятниками столицу» (как сказал на своём оригинальном и выразительном языке герой «Преступления и наказания» Мармеладов), несколько лет прожил он, воспитанник Инженерного училища, в одном из этих дворцов – знаменитом Михайловском замке, рядом с Марсовым полем и Летним садом. Но глух и нем был для Достоевского этот Петербург, как и для его героя, Раскольникова, веял великолепием, холодом и враждебностью. И напротив, в каморках и на улицах другого Петербурга открылось Достоевскому такое неисчерпаемое содержание, такая фантастическая бездонность жизни – ситуации, характеры, драмы, - такая трагическая поэзия, каких ещё не знала мировая литература. «Проследите иной, даже вовсе и не такой яркий на первый взгляд факт действительной жизни, - записал Достоевский в «Дневнике писателя», - и если только вы в силах и имеете глаз, то найдёте в нём глубину, какой нет у Шекспира». Это и делал Достоевский, извлекая из факторов, до него находивших место лишь на странмцах газетной хроники, глубину и смысл мирового значения.









Питер. Склады «Новая Голландия»



Питер. Елагин дворец.



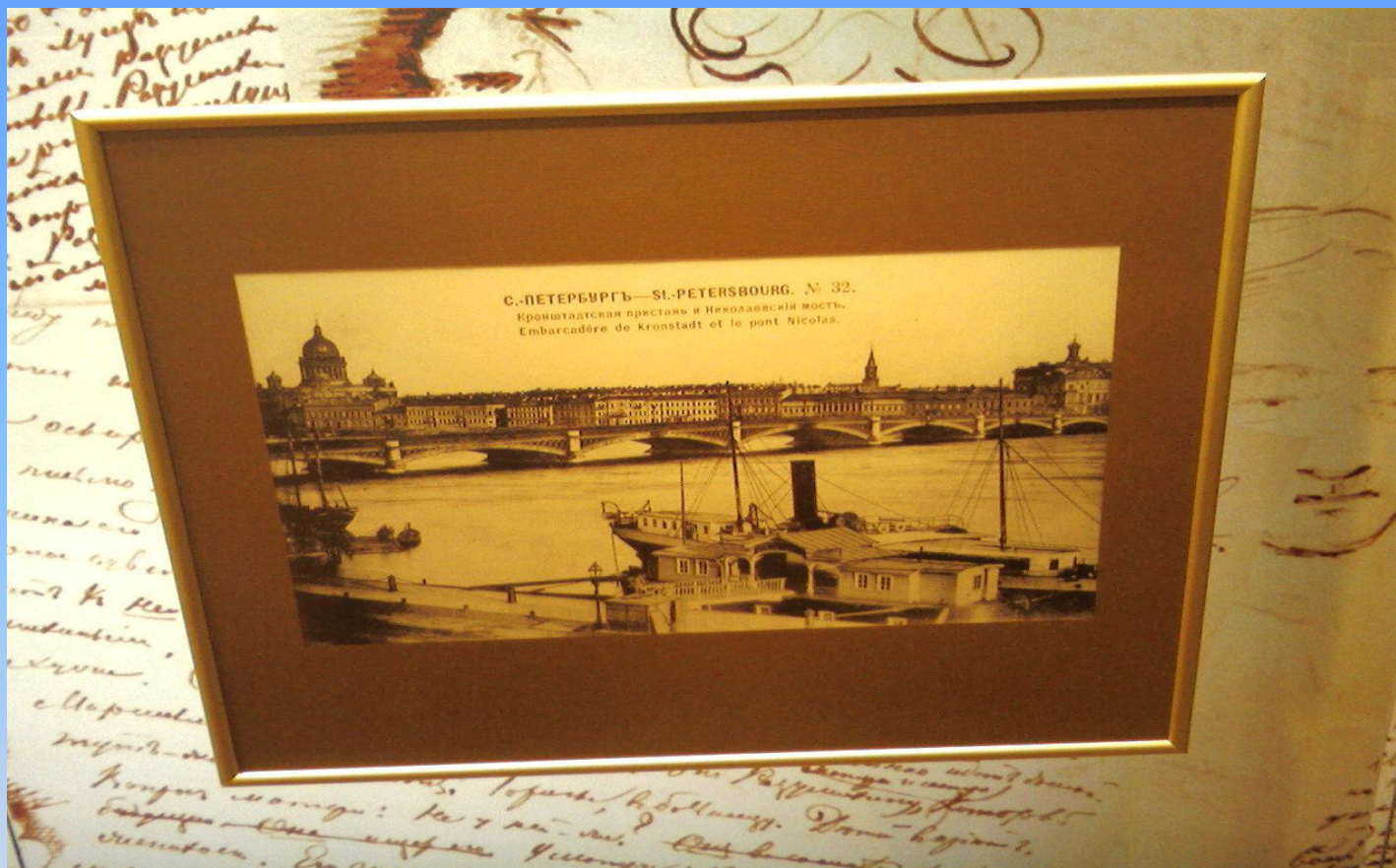
Петербург. Доходный дом.



Аничков дворец



Санкт-Петербург. Александровская колонна.



Питер. Кронштадтская пристань и Никольский мост.



Питер. Смольный (1917).



Питер. Кокоринов А. , Вален - Деламов Ж. . Академия художеств.