



# Панорамный урок по русской литературе в 6 классе

**Сюжетно-композиционные  
особенности  
повести А.С.Пушкина  
«Станционный смотритель»**

Тип урока: урок – исследование

*Ожидаемый результат:* учащиеся научатся проводить частичный литературоведческий анализ: выявление сюжетно-композиционных особенностей произведения и их влияние на раскрытие темы и идеи произведения, будет сформулирована и осмыслена основная идея произведения А.С.Пушкина «Станционный смотритель».

*Оборудование:* интерактивная доска, опорный конспект, фрагменты видеофильма, презентация, иллюстрации к «Станционному смотрителю», репродукция картины Рембрандта «Возвращение блудного сына», раздаточный материал.

*Методы:* эвристический, когнитивный, наглядно-иллюстративный, словесный, частично-поисковый, исследовательский.

## Цели и задачи урока:

- .Научить литературоведческому анализу произведения на основе повести А.С.Пушкина «Станционный смотритель».
- .Показать взаимосвязь сюжетно-композиционной организации и идейно-тематического уровня повести.
- .Выяснить, каково решение темы “блудных детей” в “Станционном смотрителе”; сравнить его с библейской “Притчей о блудном сыне”.
- .Продолжать работу по формированию речевых навыков
- .Вызвать у детей чувство сострадания к брошенным родителям, заставить их задуматься над своим отношением к собственным родителям. Воспитание чувства ответственности за свои поступки.

## *1. Организационный момент.*

Цель этапа: настроить учеников на восприятие и активное участие в работе над произведением.  
Постановка задачи урока перед учениками.



## *2.Разминка. Тренинг по теории литературы.*

### **Научное обоснование:**

Эта форма работы поможет сосредоточиться на проблеме урока, обострит произвольное внимание и улучшит мыслительные операции, повысит мотивацию учащихся. На этом этапе задания направлены на развитие мышления, внимания, совершенствование теоретических знаний по литературе, выявление основных составляющих литературных понятий: притча, повесть, сюжет.

**Методы: частично-поисковый, словесно-логический.**

**Задание №1 – средний уровень сложности:** восстановить определение понятия «повесть».

*Повесть - \_\_\_\_\_ жанр, \_\_\_\_\_ по объему, тяготеющий к \_\_\_\_\_ сюжету, воспроизводящему \_\_\_\_\_ жизни.*

*Лишенный интриги сюжет сосредоточен вокруг \_\_\_\_\_, личность и судьба которого раскрываются в пределах \_\_\_\_\_.*

**Проблемный вопрос – высокий уровень сложности:**  
на какие основные признаки повести следует обратить особое внимание и почему?

**Задание №2 – средний уровень сложности:**

восстановить понятие «притча», указать его основную особенность.

*Притча - это \_\_\_\_\_ рассказ в \_\_\_\_\_ литературном жанре, заключающий в себе \_\_\_\_\_ или \_\_\_\_\_ поучение.*

**Задание №3 –высокий уровень сложности:**

связать тему урока с данными понятиями, выделяя основные их составляющие.

Данное задание звучит как итог Разминки.

## 2. Проверка домашнего задания: построить композицию повести «Станционный смотритель»

**Цель этапа: подвести учащихся к выявлению особенностей построения произведения и сюжета повести, начать исследовательскую деятельность на уроке.**

**Композиция повести «Станционный смотритель»:**

1. Рассуждения автора о станционных смотрителях.
2. Первая встреча с Самсоном Выриным и его дочерью.
3. Вторая встреча. Рассказ Самсона Вырина о Дуне.
4. Третий приезд повествователя. Рассказ мальчика о барыне.

**Проблемный вопрос:** какую роль в повествовании играет Притча?




### **3. Организация исследовательской деятельности на уроке по выявлению особенностей композиции повести «Станционный смотритель».**

#### **Работа с таблицей, сопоставительный анализ.**

**Научное обоснование:** на этом этапе работы используется дифференцированный метод, ученики самостоятельно проводят сопоставительный анализ Притчи о блудном сыне и повести «Станционный смотритель». Данный вид работы направлен на развитие мышления, исследовательских навыков, умения систематизировать материал, сопоставлять, делать выводы, совершенствует научные взгляды.

**Методы:** частично-поисковый, словесно-логический, исследовательский, наглядно-иллюстративный, когнитивный.

# Задание № 1: провести сравнение Притчи и повести на сюжетном уровне.

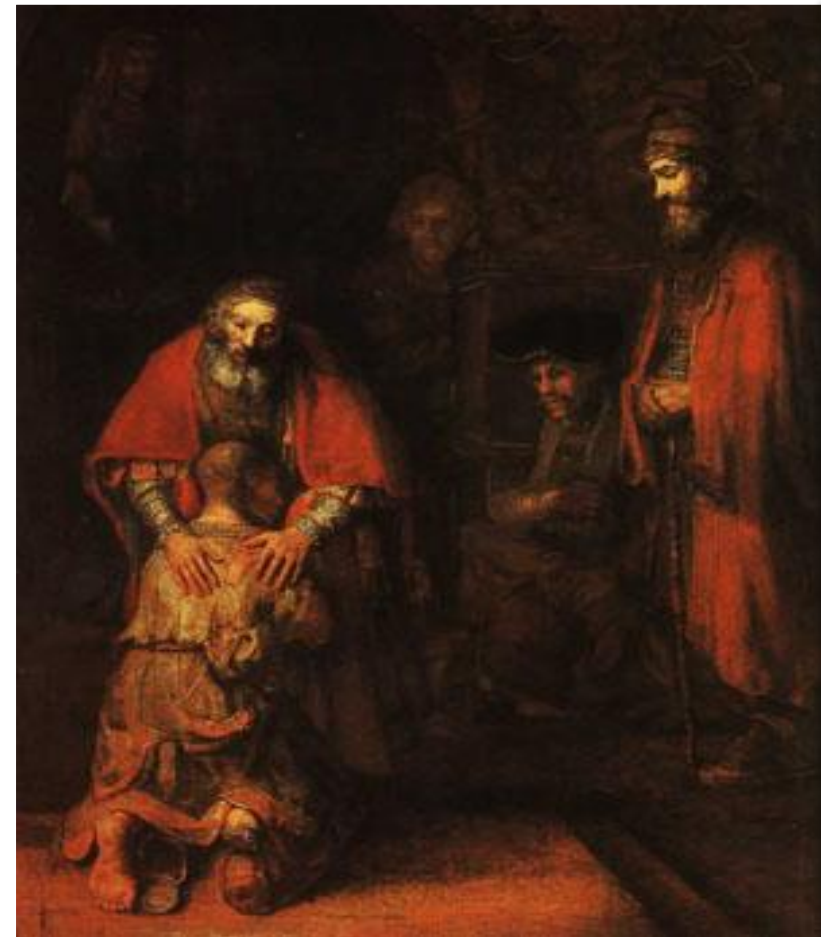
Притча	
Сын уходит из дома	
Никто не ищет его	
Радостная встреча сына с отцом	
Сын вернулся домой нищий и голодный	
Примирение с отцом	

**Задание № 2:** подготовить ответы (в которых выскажите собственный взгляд на проблему) на следующие вопросы: каким вы видите финал повести, где он счастливее? Зачем А.С.Пушкин в основе произведения использует Притчу?

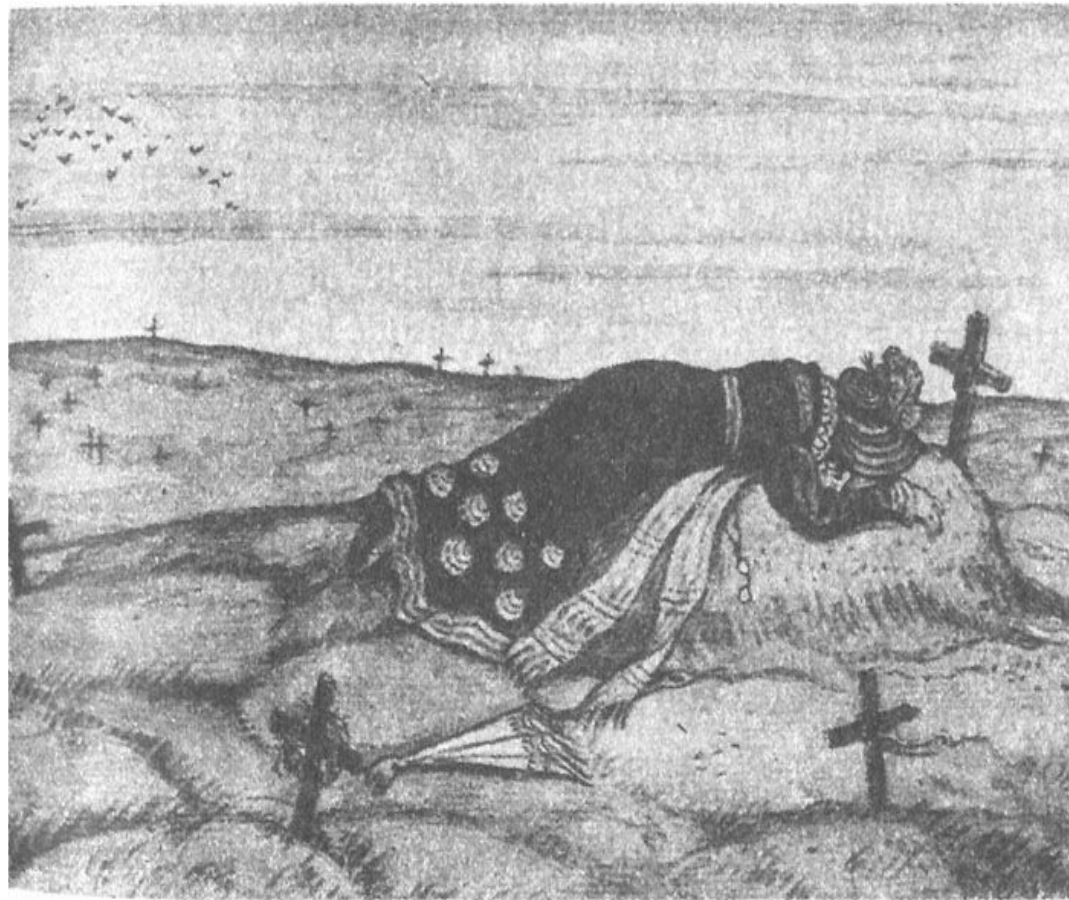
В помощь ученикам дается слайд с репродукциями по повести “Станционный смотритель”, картины Рембрандта “Возвращение блудного сына”

**Цель использования наглядности:**

- **воздействие на эмоциональное состояние учащихся,**
- **воссоздание образной картины .**



**Возвращение блудного сына.  
Рембрандт Харменс ван Рейн. 1669 г.**



**Иллюстрация М.В. Добужинского  
к повести А.С. Пушкина  
«Станционный смотритель»**

**Вывод по поведенному исследованию:**

**1. Композиционный прием зеркального отображения автор использовал с целью точного и полного осмысления идеи повести.**

**2. Своеобразие финальной сцены также указывает на специфику композиции повести: «открытый» финал дает возможность осмыслить основную идею произведения, сделать нравственный выбор.**

#### **4. Организация исследовательской деятельности на уроке по выявлению особенностей сюжета повести «Станционный смотритель».**

**Научное обоснование:** на этом этапе работы ученики самостоятельно проводят сравнительный анализ чувств и состояния героев повести «Станционный смотритель», выявляют особенности сюжетной канвы. Расширить ответ, сделать его более осмысленным поможет таблица.

**Данный вид работы направлен на развитие мышления, исследовательских навыков, умения систематизировать материал, сопоставлять, делать выводы, совершенствует научные взгляды.**

**Методы: частично-поисковый,  
словесно-логический,  
исследовательский, наглядно-  
иллюстративный, эвристический.**

**Проблемный вопрос №1:** что нарушает (кто прерывает) рассказ повествователя Белкина?  
( в канву повествования включен рассказ самого Самсона Вырина)

**Задание:** Распределить слова, обозначающие чувства и состояние героев произведения.

«Станционный смотритель»	
отец	дочь

**Испуг, тревога, тоска, негодование, одиночество, бессилие, отчаяние, любопытство, привязанность, доверие, любовь, счастье, богатство, рождение детей, безысходность, грусть, смирение, скорбь, надежда, вина.**

## Проблемный вопрос № 2: зачем автор включает в повествование рассказ самого Самсона Вырина?

В помощь учениками демонстрируется фрагмент видеофильма по повести “Станционный смотритель”.

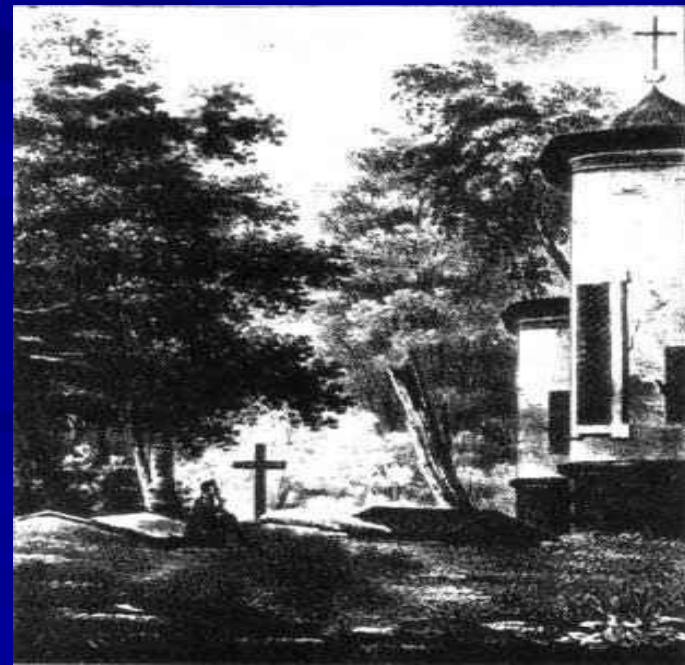
**Цель использования фрагмента видеофильма:**

- воздействие на эмоциональное состояние учащихся,
- воссоздание образной картины .



## **Вывод:**

**своеобразие сюжета повести заключается во включении в канву повествования рассказа самого Самсона Вырина, что усиливает восприятие трагичного положения героя произведения, усиливает его достоверность и эмоциональный настрой.**



## 5.3. Заключительная часть урока. Выводы. Рефлексия.

**Научное обоснование:** данная часть урока поможет систематизировать весь полученный материал, обобщить его, выработать свою нравственную позицию по проблеме исследования, осмыслить свою работу на уроке, подготовит к творческой письменной работе.

**Методы: словесно-логический.**



## 6. Домашнее задание.

Подготовиться к письменной работе.

Развернутый ответ на вопрос

«Можно ли назвать финал счастливым и почему?»

### Научное обоснование:

- данный вид работы позволит ученику выразить свою точку зрения;
- способствует развитию письменной речи;
- систематизирует знания, полученные на предыдущих занятиях.

