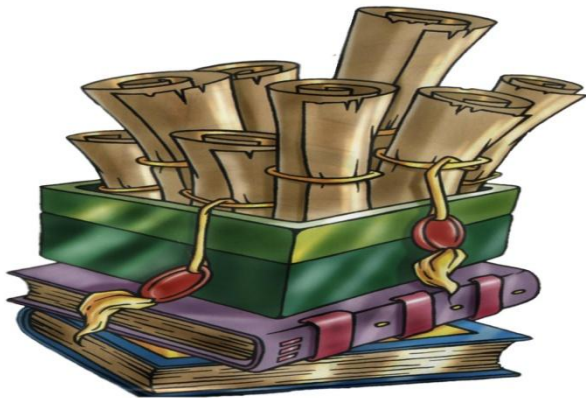
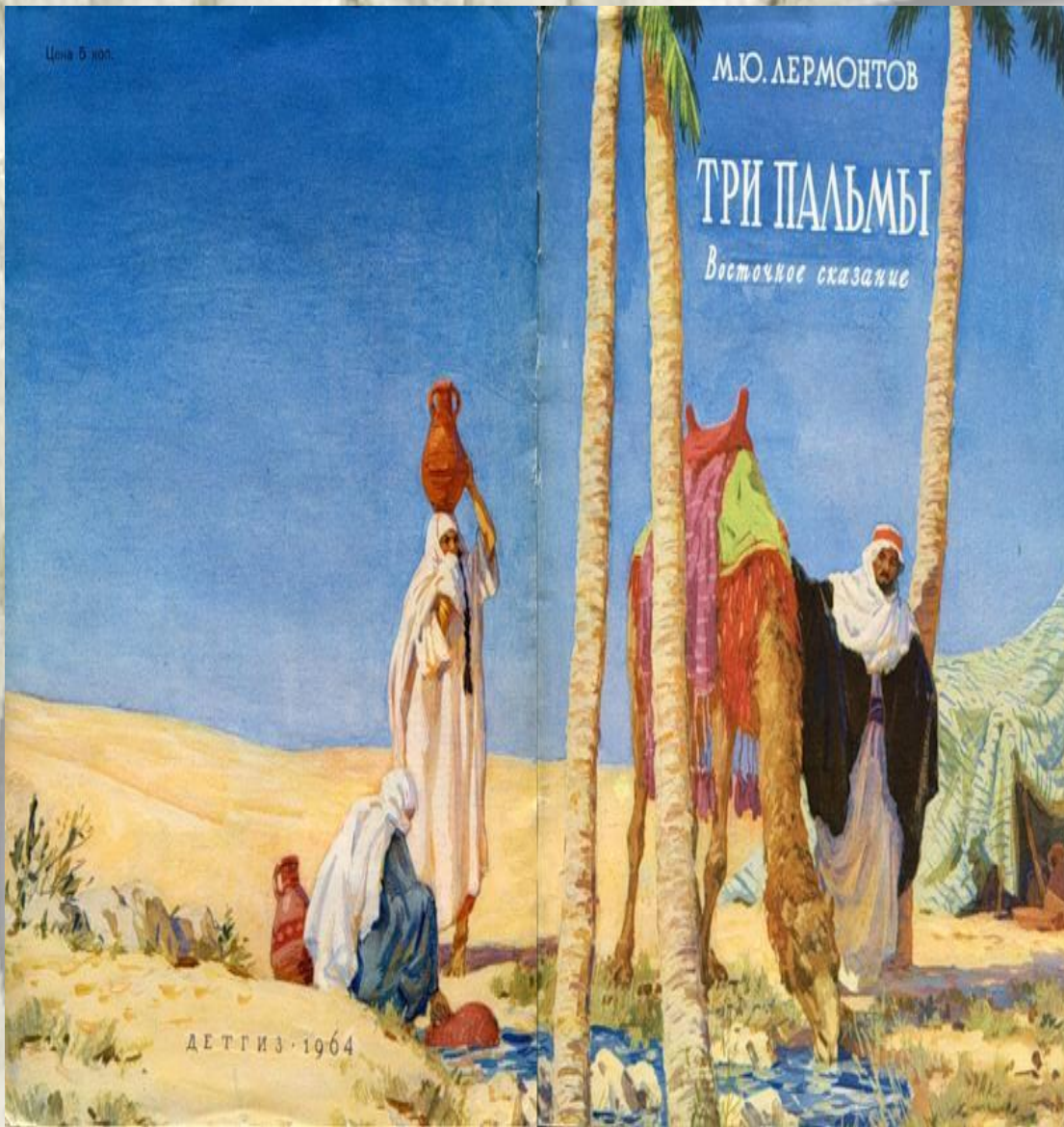


**Стихотворения М.Ю.  
Лермонтова  
«Три пальмы», «Листок»,  
«Утёс».**



# Проверка домашнего задания.

- Фронтальный опрос.
- *- В чём видит Лермонтов сходство своей судьбы, своего изгнания с судьбой тучек?*
- *- О каких чувствах и настроениях поэта мы можем догадаться по второй и третьей строфам стихотворения?*
- *- Какие эпитеты помогают определить отношение к северу (где находится родина поэта и откуда он должен уехать) и к югу (куда его ссылают)?*
- *- Как изменилось отношение автора к тучам в конце стихотворения?*



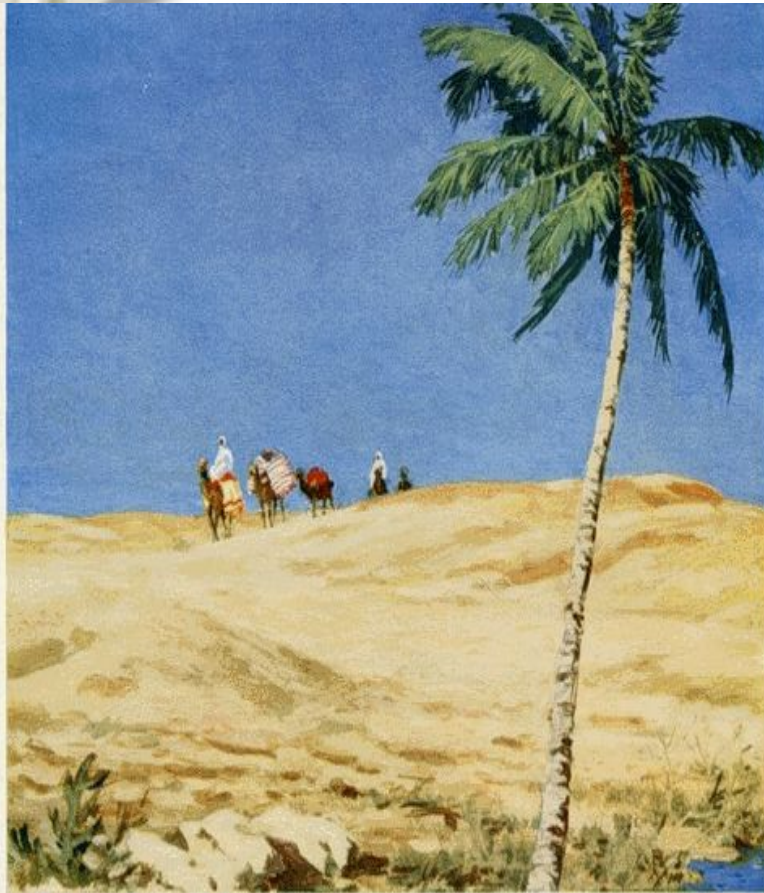
- «Три пальмы» - одна из лучших баллад Лермонтова. Баллада – это поэтическое произведение, которое написано на легендарную или историческую тему. В Балладах мир предстаёт таинственным и загадочным.



# ***Чтение стихотворения***



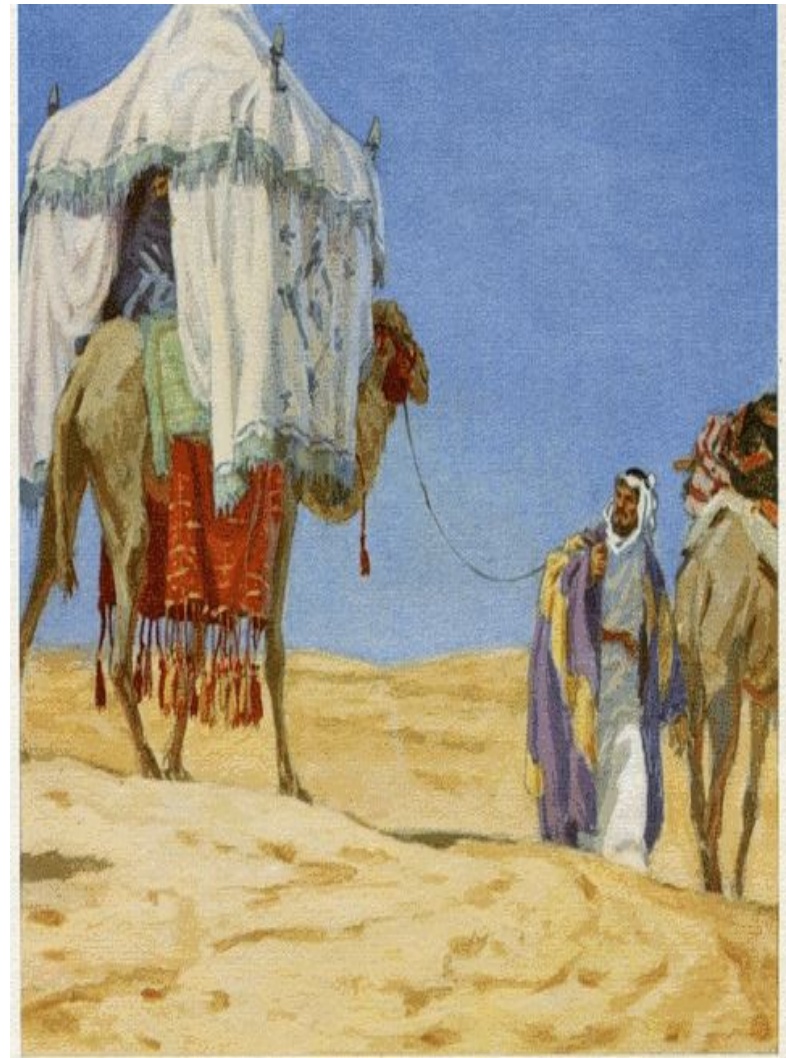
# Беседа с классом.



- **Какую картину нарисовал поэт в этой балладе?**
- **Почему пальмы стали роптать на Бога?**



- -О каком караване мечтали пальмы? Как они встретили людей? Пригодилась ли людям тень и холодная вода ручья?
- Найдите цитаты, помогающие найти ответы на эти вопросы.





- Почему пальмы были погублены?
- Как они изображены?
- Что значит выражение «питомцы столетий»?

## **Обратите внимание на строки, где описывается гибель пальм.**

- Некоторые согласные здесь повторяются. Такое повторение однородных согласных звуков, помогающее изобразить картину, «озвучить» её, передать чувство, выделить наиболее значимые слова, называется **АЛЛИТЕРАЦИЕЙ**.
- **С какой целью употреблена аллитерация?**





## **И себя путники?**

- **В чём  
заключается  
философский  
смысл этой  
баллады?**
- **Какова главная  
мысль этого  
стихотворения?**

# Антитеза .

- Лермонтовские стихотворения часто бывают построены на антитезе.
- Антитеза – это

# «Листок»

- Определите основную мысль стихотворения.
- Какова история листка-странника?
- О чём этот рассказ – о листке, о людях, о поколении?





# Понаблюдайте,



- *как создана история листка, его образ и образ чинары. Почему чинара отказывается приютить странника?*



- **Можно ли сказать, что листок – странник олицетворяет самого поэта, его чувства, состояние души и даже переживания?**
- **Итак, в стихотворении два характера, две судьбы, два состояния, два настроения.**
- ***Кому сочувствуете вы?***

## «Утёс»



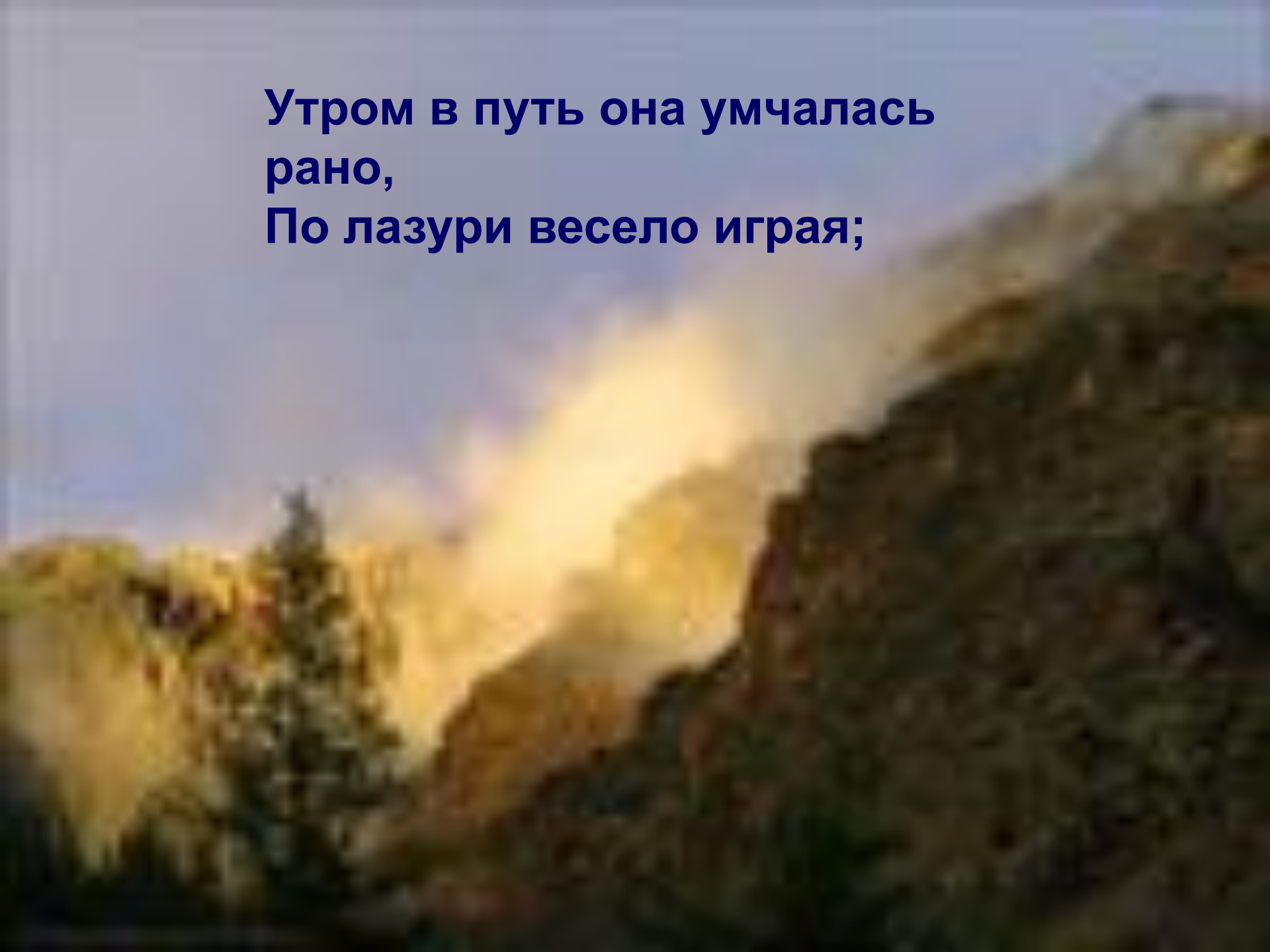
- Стихотворение написано в 1841 году, в год гибели Лермонтова.
- Прочитаем стихотворение и литературоведческую статью об этом стихотворении, постараемся разобраться в его содержании.



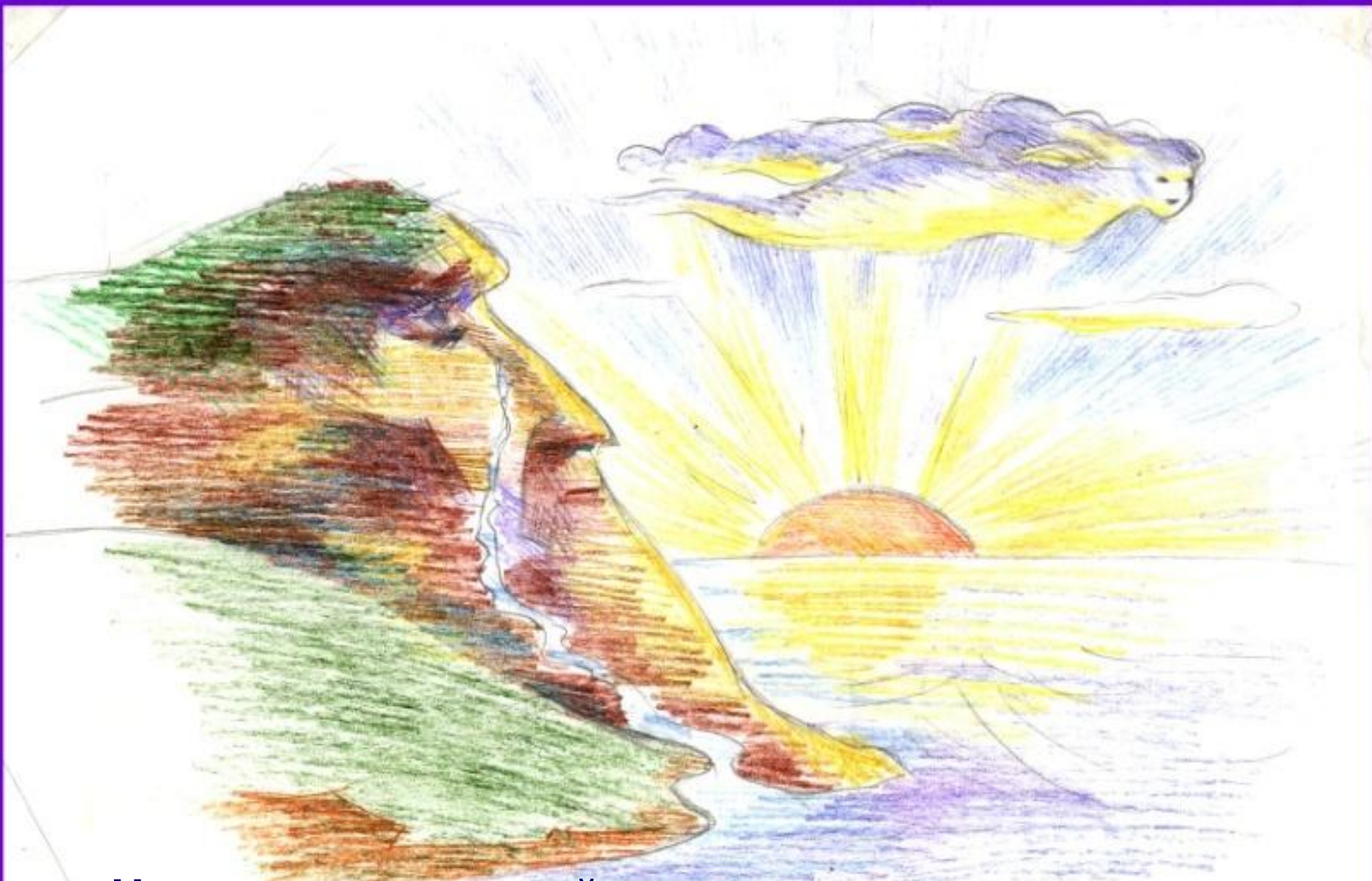
**«Ночевала тучка золотая на груди утёса – велика»**



**Утром в путь она умчалась  
рано,  
По лазури весело играя;**







**Но остался влажный след в морщине  
Старого утёса.**

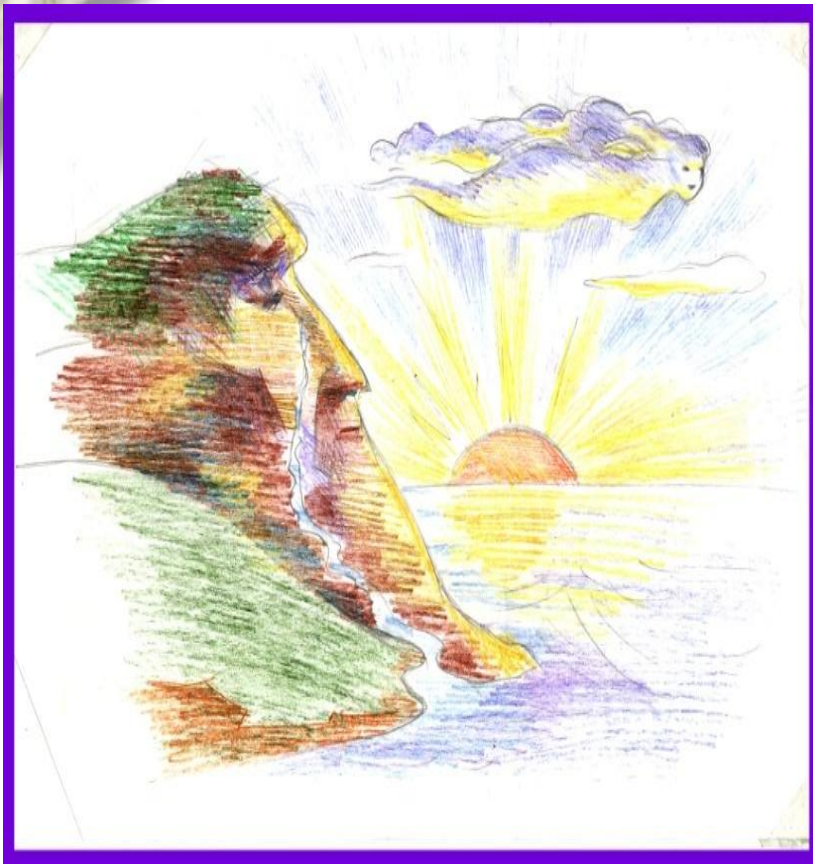


Одиноко

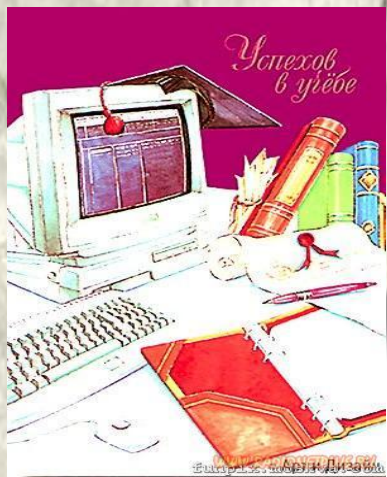
Он стоит, задумался глубоко,  
И тихонько плачет он в пустыне.



# *Беседа с классом.*



- **Какова главная мысль стихотворения?**
- **Какие качества, свойства человека символизируют образы тучки и утёса?**
- **Каким настроением проникнуто стихотворение?**



## Домашнее задание.

- Выучить одно стихотворение наизусть ( на выбор).
- Перечислить, какие картины рисует Лермонтов в стихотворении «Три пальмы»?
- Как бы это выглядело в кино?



# ИСТОЧНИКИ

- <http://im2-tub-ru.yandex.net/i?id=107065038-25-72> –фото
- <http://kid-book-museum.livejournal.com/178864.html> - «Три пальмы»
- <http://www.photosight.ru/photos/3828638/> -«Ночевала тучка золотая...»
- <http://900igr.net/datai/literatura/Stikhotvornyj-razmer/0016-005-Pjativstopnyj-amfibrakhij.png> -дубовый листок
- <http://900igr.net/kartinki/literatura/Uroki-po-Lermontovu/026-Tvorcheskaja-masterskaja.html>