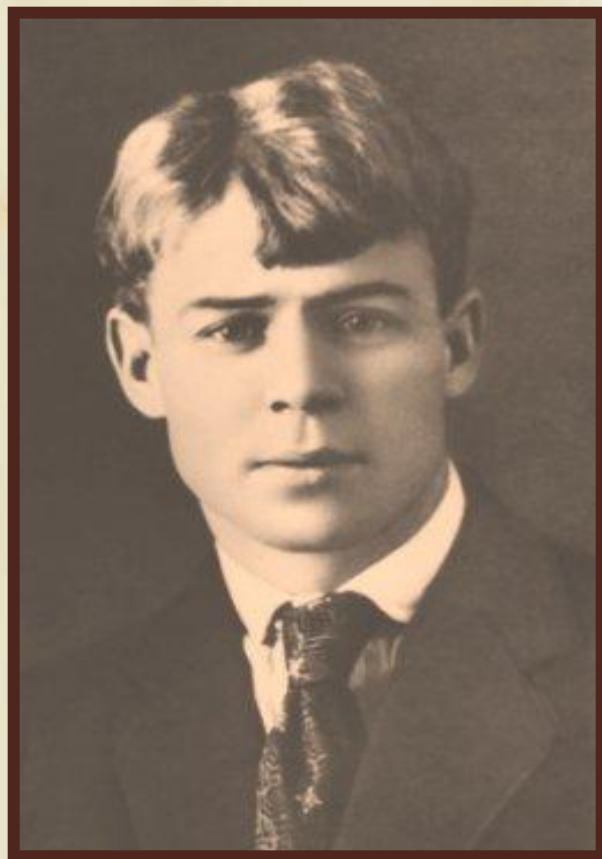


МБОУ
Вешкаймская Средняя общеобразовательная школа №2
им. Б.П. Зиновьева

*Презентация по литературе на тему:
“Своеобразие поэзии Сергея Есенина”*



Выполнила
ученица 11 класса Б
Манохина Таисия
Преподаватель: Васильева И.В

Р.п. Вешкайма
2012 год.

*“Жил мальчик в простой крестьянской семье”
(С.Есенин “Черный человек”)*

**Сергей Александрович
Есенин** (род. 21 сентября(3
октября) 1895 г., село
Константиново, Рязанская
губерния – 28 декабря 1925 г.,
Ленинград) – русский поэт,
представитель новокрестьянской
поэзии(1914-1918 гг.), а позже и
имажинизма(1918-1922 гг.)



С.Есенин в 1919 году.

Часть I: “Особенности художественного стиля.”

Большое место в творчестве Есенина занимают эпитеты, сравнения, повторы, метафоры. Они используются как средство живописи, передают многообразие оттенков природы, богатство ее красок, внешние портретные черты героев. Поэзия Есенина насыщена обращениями, часто это обращения к природе:

Милые березовые чащи!

Чаще всего он писал о деревенской природе, которая всегда выглядела у него простой и незамысловатой. Это происходило потому, что эпитеты, сравнения, метафоры Есенин находил в народной речи. Так же как и для народа, для Есенина характерно одушевление природы, приписывание ей человеческих чувств, т. е. приём олицетворения::

**Клен ты мой опавший, клен заледенелый,
Что стоишь, нагнувшись, под метелью белой.**



Особенности метафоры в поэзии Сергея Есенина.

Поэтику Есенина отличает тяготение не к отвлеченностям, намекам, туманным символам многозначности, а к вещности и конкретности. Поэт создает свои эпитеты, метафоры, сравнения и образы. Но он создает их по фольклорному принципу: Он берет для образа материал из того же деревенского мира и из мира природы и стремится охарактеризовать одно явление или предмет другим. Эпитеты, сравнения, метафоры в лирике Есенина существуют не сами по себе, ради красивой формы, а для того, чтобы полнее и глубже выразить своё мировосприятие:

**Тянусь к теплу, вдыхаю мягкость хлеба
И с хрустом мысленно кусая огурцы,
За ровной гладью вздрогнувшее небо
Выводит облако из стойла под уздцы.**



Поэтическая лексика.

Конкретность и отчётливость поэтического видения выражается самой обиходной бытовой лексикой, словарь прост, в нём отсутствует книжные и тем более абстрактные слова и выражения. В стихотворениях “Подражание песне”, “Под венком лесной ромашки”, “Хороша была Танюша...”, “Заиграй, сыграй, тальяночка...”, особенно заметно тяготение поэта к форме и мотивам устного народного творчества. Поэтому в них немало традиционно – фольклорных выражений типа: “лиходейская разлука”, как “коварная свекровь”, “залюбуюсь, загляжусь ли”, “в терем тёмный”, коса – “душегубка-змея”, “парень синеглазый”. Простые, незамысловатые слова и выражения, заимствованные из народного творчества и создают тот неподдельный, многим близкий стиль С. Есенина.



Поэтическая техника.

Лирический талант Сергея Есенина заметен и в оформлении строк, строф и отдельных стихотворений, в так называемой поэтической технике. Отметим прежде всего словесное своеобразие поэта: радость и горе, буйство и печаль, наполняющие его стихи, он выражает многословно, добиваясь выразительности в каждом слове, в каждой строке. Поэтому обычный размер лучших его лирических стихотворений редко превышает двадцать строк, которых ему достаточно для воплощения подчас сложных и глубоких переживаний или создания законченной и яркой картины. Строфа у поэта обычно четырёхстрочная, в которой каждая строка синтаксически закончена. По своему грамматическому составу рифмы Есенина не одинаковы, однако заметно тяготение поэта к точной рифме, придающей особую гладкость и звонкость стиху.



Луна в поэзии Есенина.

Есенин – едва ли не самый “лунный” поэт в русской литературе. Распространёнейшие образы стихотворной атрибутики-луна, месяц упоминаются в **351 его произведении** более чем **140 раз**.

Лунный спектр у Есенина очень разнообразен и может быть подразделён на две группы.

Первая: белый, серебряный, жемчужный, бледный. Здесь собраны традиционные цвета луны. **Во вторую группу, кроме жёлтого, входят: алый, червонный, рыжий, золотой, лимонный, янтарный, синий.**

Чаще всего луна или месяц у Есенина – жёлтый.

Затем идут: золотой, белый, рыжий, серебряный, лимонный, янтарный, алый, червонный, бледный, синий. Очень характерный для Есенина приём – в смысле его нехарактерности: поэт употребляет чистые, естественные краски, традиционные для древнерусской живописи.



Часть II: “Ведущие темы поэзии Сергея Есенина”

Тема деревни.

В основе ранней есенинской поэзии лежит любовь к родной земле. Именно к родной крестьянской земле, а не к России с её городами, заводами, фабриками, с университетами, театрами, с политической и общественной жизнью. России в том смысле, как мы её понимаем, он, в сущности, не знал. Для него родина – своя деревня да те поля и леса, в которых она затерялась. Россия – Русь, Русь – деревня .

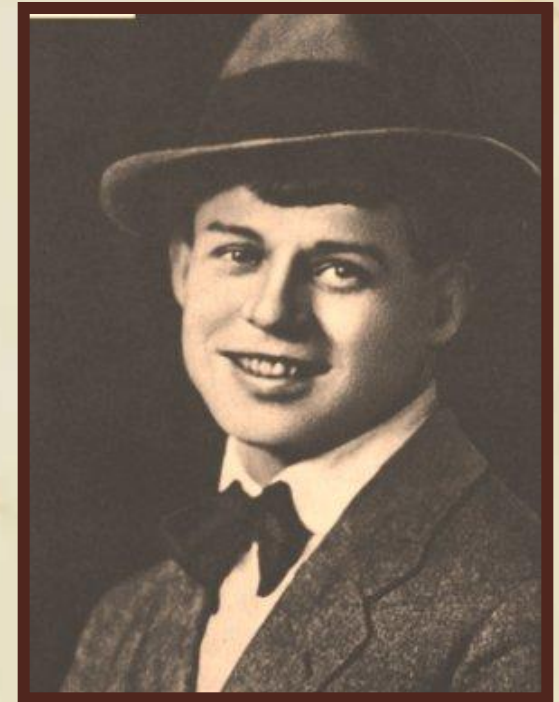
Очень часто Есенин в своих произведениях обращается к Руси. Первое время он прославляет патриархальные начала в жизни родной деревни: рисует “хаты – в ризах образа”, уподобляет Родину “черной монашке”, которая “читает псалмы по сынам”, идеализирует радостных и счастливых “добрых молодцев”. Таковы стихотворения “Гой ты, Русь моя родная...”, “Край ты мой заброшенный...”, “Голубень”, “Русь”.



Часть II: “Ведущие темы поэзии Сергея Есенина”

Тема родины.

Есенин был вдохновенным певцом России. Все самые возвышенные представления и сокровенные чувства его были связаны с нею. “Моя лирика жива одной большой любовью – любовью к Родине, – признавался поэт. – чувство Родины – основное в моём творчестве”. В бурные революционные времена поэт говорит уже о “воспрянувшей Руси”, грозной стране. Она видится теперь Есенину огромной птицей, приготовившейся к дальнейшему полёту (“О Русь, взмахни крыльями”), обретающей “иную крепь”, счищающей с себя старый чёрный дёготь. Появляющийся у поэта образ Христа символизирует и образ прозрения, и одновременно новые муки и страдания. Есенин с отчаянием записывает: “Ведь идёт совершенно не тот социализм, о котором я думал”. И поэт мучительно переживает крах своих иллюзий.



Часть II: “Ведущие темы поэзии Сергея Есенина”

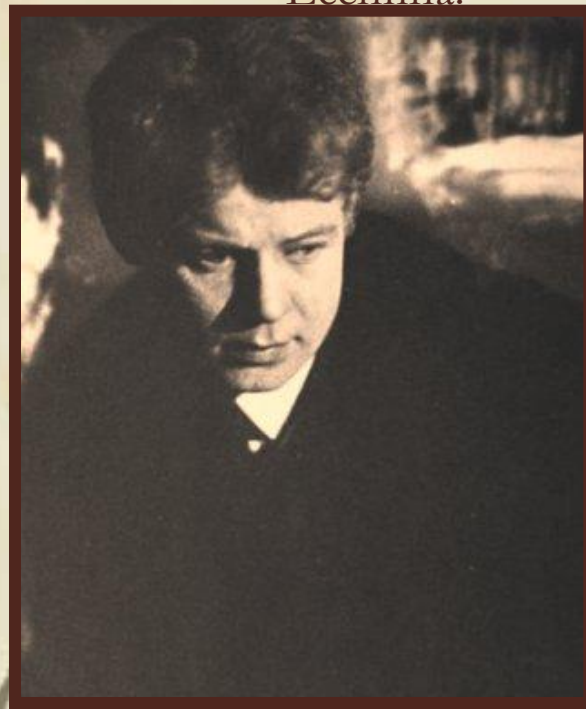
Тема любви.

Писать о любви Есенин начал в позднем периоде своего творчества (до этого времени он редко писал на эту тему). Есенинская любовная лирика очень эмоциональна, экспрессивна, мелодична, в центре её – сложные перипетии любовных отношений и незабываемый образ женщины. Выдающимся творением Есенина в области любовной лирики стал цикл “Персидские мотивы”, который сам поэт считал лучшим из всего, что им было создано. В “Персидских мотивах” нарисован идеальный мир красоты и гармонии, который, при всей своей очевидной патриархальности, лишён грубости и катастрофичности. Поэтому для отражения этого прекрасного царства мечты, покоя и любви лирический герой этого цикла трогателен и мягок.



Заключение.

Есенин – это **Россия**. Его стихи – это разговоры о Руси, её прошлом, настоящем и будущем. И, конечно же, время определило значение есенинской поэзии, народной по своей сути. В её центре – великие противоречия нашей эпохи, и прежде всего – национальная трагедия русского народа, раскол между народом и властью, властью и личностью, её сиротство и трагическая судьба. Эти черты в характере русского народа, в русской душе и вошли в характер лирического героя С. Есенина.



Список использованной литературы

- Есенин С.А. Собр. соч.: в 3 т. Т. 1, 3. М., 1977.
- Жизнь Есенина: рассказывают современники. М., 1988
- Лазарев В. Долгая память // Поэзия российских деревень, М., 1982, с. 6, /140/.
- О.Лекманов, М. Свердлов “Есенин. Биография”/ Москва, “Астрель”, 2011 год.
- П.Ф. Юшин. Поэзия Сергея Есенина 1910-1923 годов. М., 1966.- 317с..

Список использованных Интернет-ресурсов.

- Материалы сайта <http://ru.wikipedia.org>
- Материалы сайта <http://esenin.ru/>