

# «Талант, отлитый в бронзе»

(образ С.Е. Есенина в искусстве)

*Научно-исследовательская работа*



*Выполнила:  
Нелюбова Дарья*

*Руководитель:  
Дробышева И. А*

Цель: изучив скульптурные композиции С. Есенина, постичь тайну поэтического вдохновения поэта, обогатить сведения о Есенине.

Задачи:

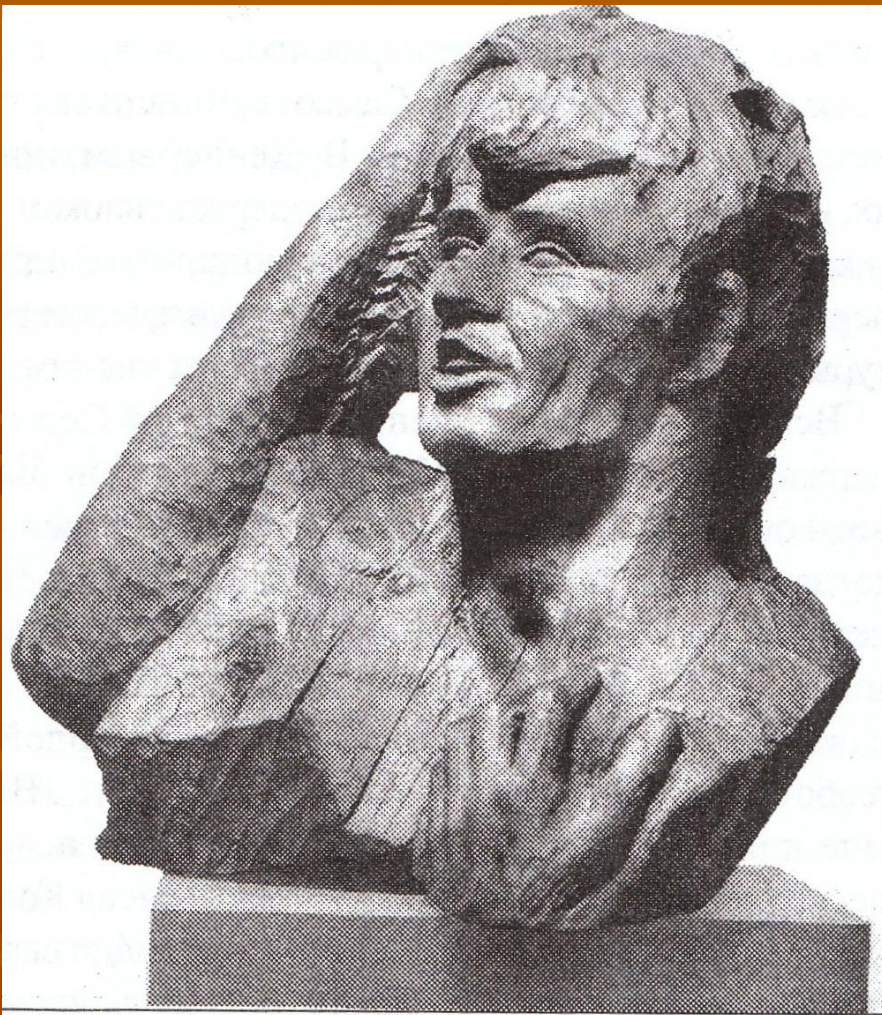
- изучить исследовательскую литературу о С. Есенине;
- самостоятельно проанализировать тему: «С. Есенин в бронзе»;
- показать народность есенинского творчества, что представляет особую ценность;
- опираясь на форму и содержание скульптурных композиций С. Есенина, сказать о бессмертии поэта и его творчестве.



Сергей Тимофеевич Конёнков – один из выдающихся скульпторов XX столетия. Он всегда стремился к совершенствам огромного размаха, к обобщениям глубоким и всеобъемлющим. Его Ф. М. Достоевский и Бах, Л.Н. Толстой и Суриков, М. Горький и С.В. Рахманинов поражают сложностью психологического портрета.

Наивысшего воплощения эти черты творчества мастера достигли в «Автопортрете», удостоенном в 1957 году Ленинской премии. Работа отличается глубоко продуманным композиционным решением. Широкий разворот могучих плеч служит как бы постаментом для гордо откинутой назад головы, лицо обрамляют пряди седых волос, взгляд устремлён далеко вперёд. И, наконец, последним аккордом композиции служит тонкая, но сильная рука, рука художника и труженика. В «Автопортрете» выражены размышления скульптора о назначении художника, вера в силу человеческого духа и разума.





Деревянный бюст Сергея Есенина  
работы скульптора С. Т. Конёнкова.

Конёнков изобразил Есенина в момент его вдохновенного поэтического самовыражения. Схватившись правой рукой за волосы, левую прижимая к сердцу, с полуоткрытым ртом, - в этот момент он был особенно похож на восторженного певца своей лиры. Жест его рук - это движение импульсивное, полное искренней непосредственности. И поза, так верно схваченная скульптором, явно увиденная и поэтому очень естественная. Есенинский портрет сделан от сердца, с проникновением в тайну поэтического вдохновения.





Друг юности С.А. Есенина выдающийся скульптор  
С.Т. Конёнков в возрасте 96 лет посетил родину поэта.  
Константиново, 23 октября 1970 г.

23 октября 1970 года, ненастным осенним днём, в Константиново, на родину поэта Сергея Есенина, приезжал девяностошестилетний художник Сергей Тимофеевич Конёнков в составе делегации деятелей культуры. Газета «Советская культура» проводила тогда на рязанской земле встречу тружеников села с мастерами искусств.





Сергей Есенин.  
Рисунок работы С. Т. Конёнкова.

Скульптор подарил сотрудникам музея фотокопию своего карандашного рисунка Сергея Есенина, оставил тёплую запись в книге почётных писателей. «Помните и любите нашего большого поэта Сергея Есенина, - сказал на прощание скульптор. – Ведь его голос был голосом народа». С.Т. Конёнков покидал «край задумчивый и нежный», родину великого русского поэта. Спустя год, он сам завершил свой долгий, богатый событиями и встречами жизненный и творческий путь.





Сергей Есенин.  
Работа А.П. Усаченко.

Рязанское руководство обратилось к известному рязанскому скульптору Антонине Петровне Усаченко, удостоенной в 1970 году звания лауреата Всесоюзной премии имени Ленинского комсомола за памятник «Скорбящая псковитянка».

Антонина Петровна в кратчайшие сроки смогла создать памятник – бюст Есенина. Он был изготовлен на рязанском заводе «Центролит». По замыслу ведущего архитектора Рязани Н.Н. Истомина, скульптуру предполагалось установить на привокзальной площади перед зданием вокзала Рязань – 2.





Памятник С. Есенину в г.Рязани.  
Скульптор А. П. Кибальников.  
2 октября 1975 г.состоялось торжественное открытие.

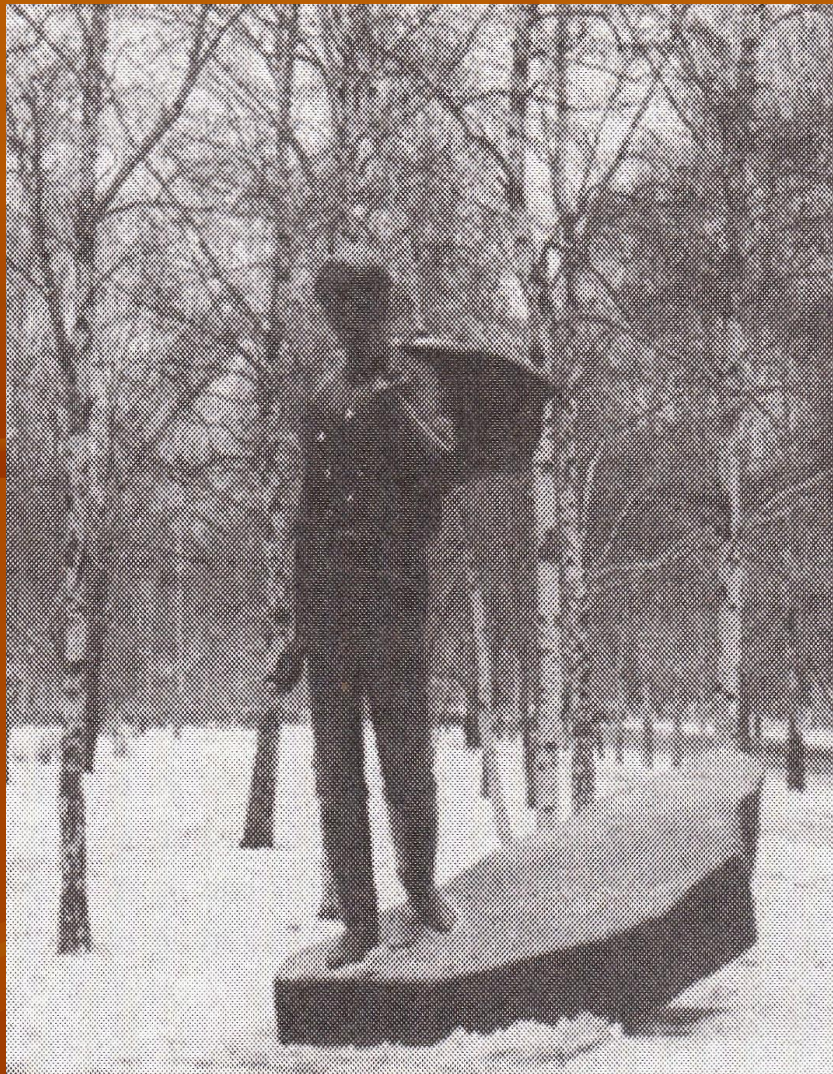




В восточном районе Москвы, за Таганской площадью, среди многочисленных фабрик и заводов, на пересечении Волгоградского проспекта с бульваром, названным в 1964 году Есенинским, установили памятник знаменитому российскому поэту Сергею Александровичу Есенину.

Это был первый бронзовый памятник в стране, которую так страстно воспел в своих стихах звонкоголосый Есенин. Открытие состоялось 3 октября 1972 года. Авторы памятника – Народный художник СССР, действительный член Академии художеств СССР, скульптор Владимир Ефимович Цигаль, архитекторы С.Е. Вахтангов, Ю.В. Юров



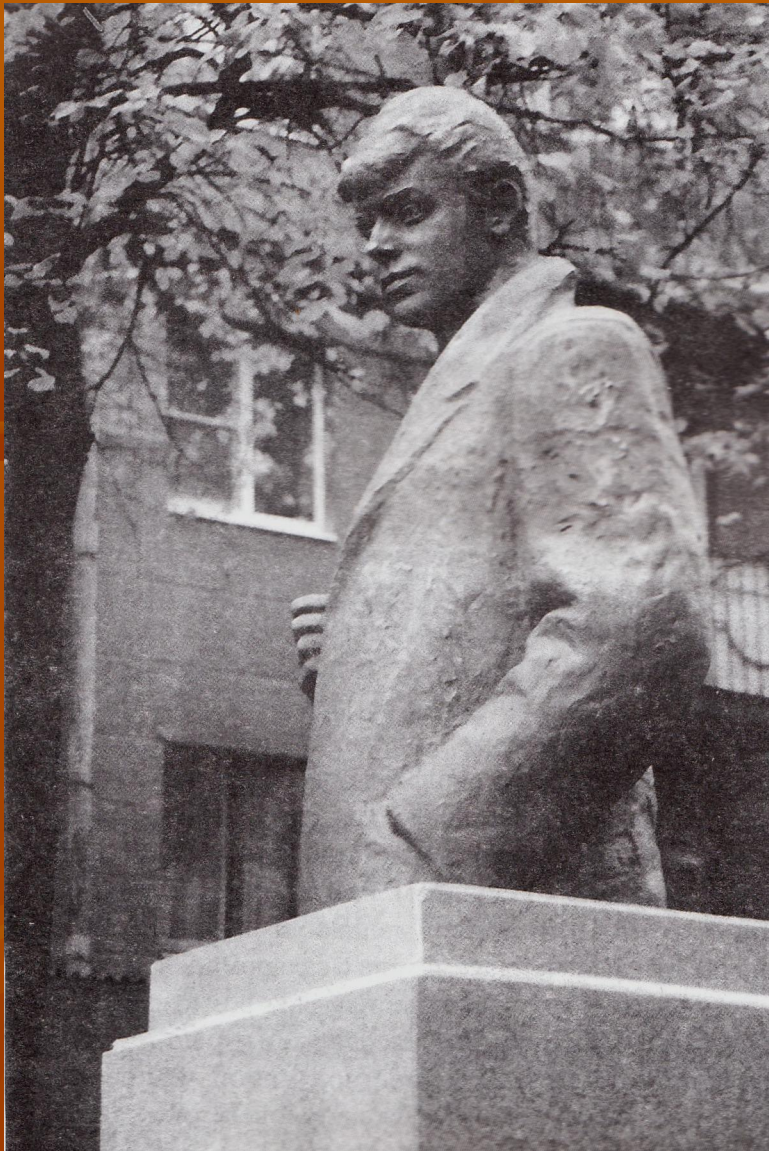


Интересно рассматривать силуэт памятника сбоку, где монолит — пригорок принимает очертания плывущей лодки, а складки одежды за плечами воспринимаются как крылья или трепещущий парус.

В глубокой задумчивости, не спеша, привычной лёгкой походкой юноша спускается пригорком. С непокрытой головой он шагает «разросшимся садом» навстречу зрителю, ветру, солнцу.

Фигура юного поэта, отлитая в бронзе, стоит практически на земле. Точнее сказать, она движется. Несмотря на то, что отлитая из металла, есть в ней какая — то особая лёгкость, окрылённость.





Одним из городов России, где свято чтят память о нашем знатном земляке С.А. Есенине, является Воронеж. Здесь, в разное время уже были установлены памятники выдающимся русским художникам слова: А. Кольцову, И. Никитину, И. Бунину. 25 октября 2006 года произошло очередное знаковое событие: был открыт памятник великому земляку С. Есенину. Любовь к поэту подвигла Народного художника России, московского скульптора, лауреата Есенинской премии Анатолия Бичукова передать в дар городу свою работу. Спонсорскую помощь в осуществлении этой культурной акции оказал актёр Сергей Безруков.



