

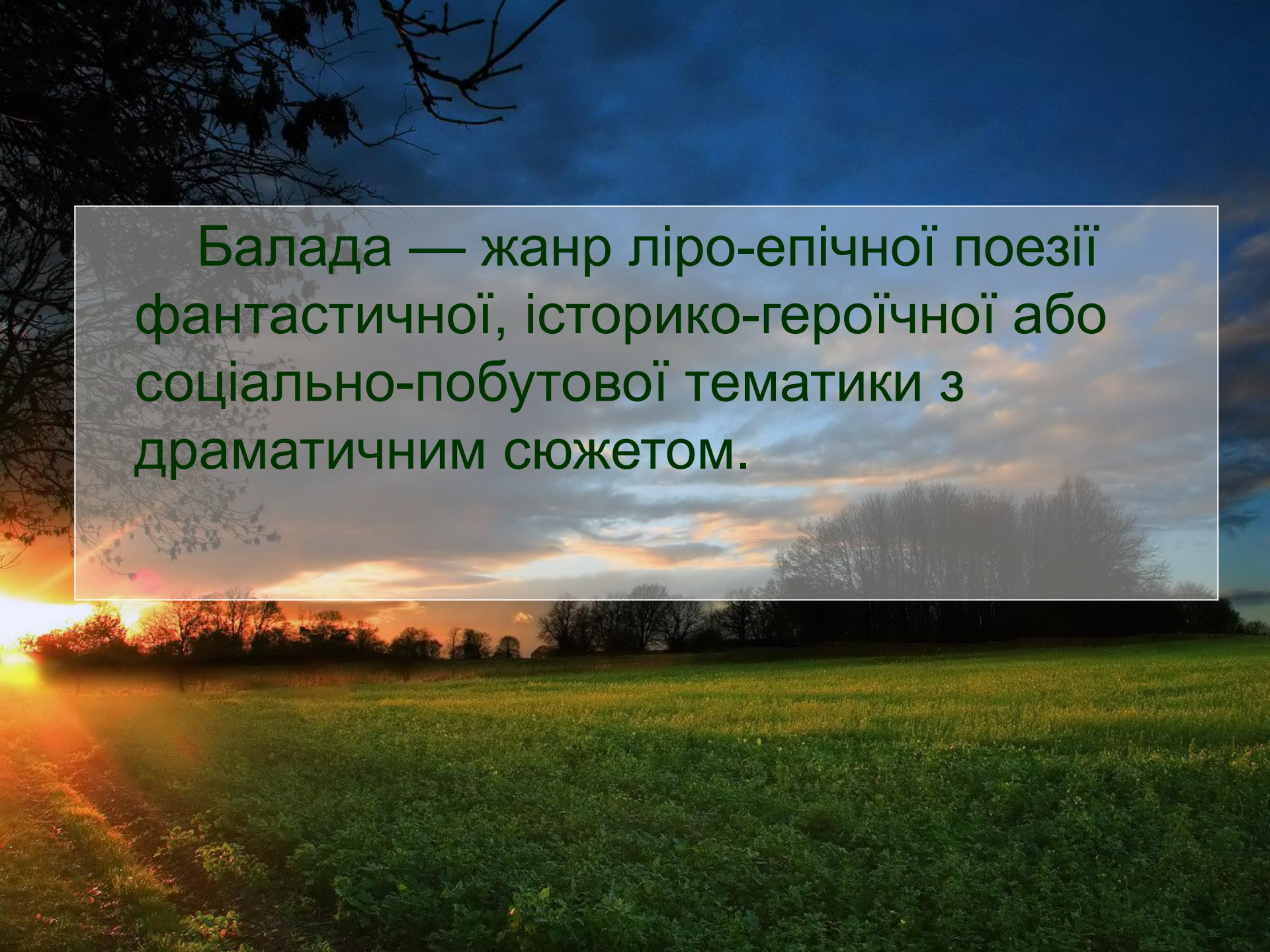


Тарас Григорович Шевченко балада “Причинна”



Історія написання

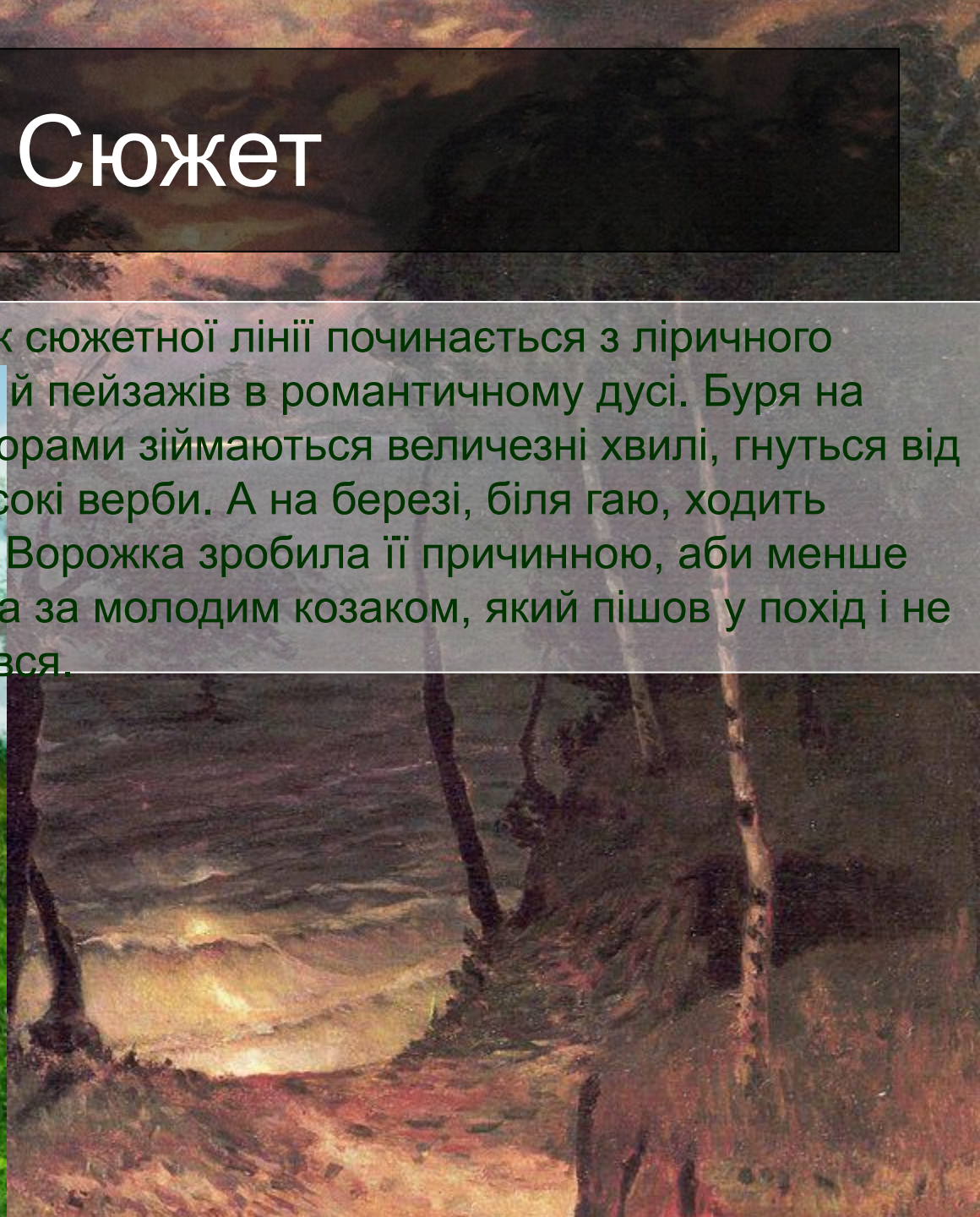
«Причінна» — романтична балада Тараса Шевченка, написана орієнтовно в 1837 році в Петербурзі, один з ранніх творів поета.

A landscape photograph showing a vast green field in the foreground, leading to a line of trees in the distance. The sky is a mix of deep blue and orange, indicating a sunset or sunrise. The sun is low on the horizon, creating a bright glow and lens flare on the left side. A semi-transparent white box with a thin black border is overlaid on the upper half of the image, containing text in a green, sans-serif font.

Балада — жанр ліро-епічної поезії фантастичної, історико-героїчної або соціально-побутової тематики з драматичним сюжетом.

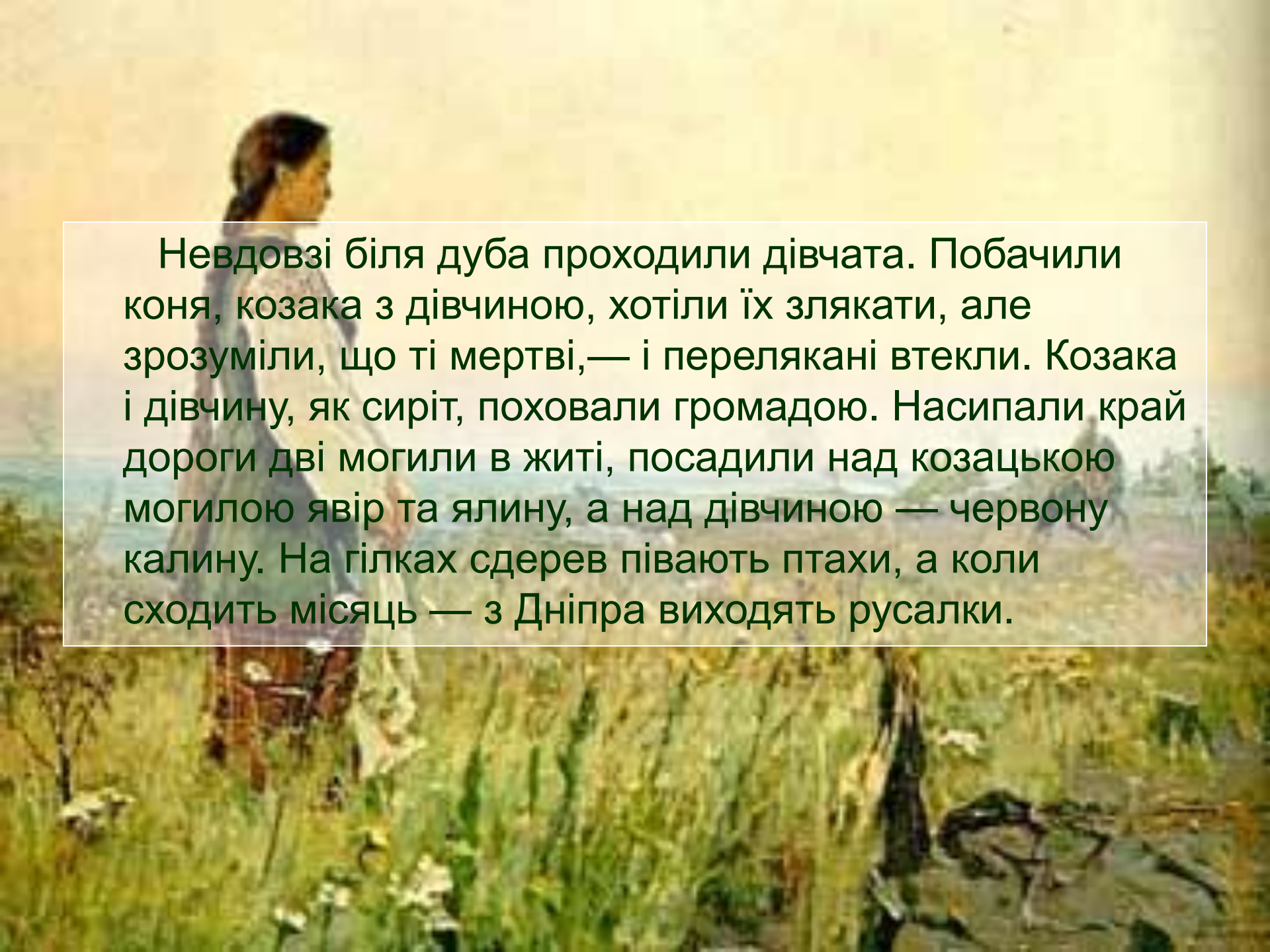
Сюжет

Розвиток сюжетної лінії починається з ліричного відступу й пейзажів в романтичному дусі. Буря на Дніпрі. Горами зіймаються величезні хвилі, гнуться від вітру високі верби. А на березі, біля гаю, ходить дівчина. Ворожка зробила її причинною, аби менше сумувала за молодим козаком, який пішов у похід і не повертався.



Тим часом з води виринають русалки — душі нехрещених дітей. Вони й залоскотали дівчину. Вранці з діброви виїжджає козак. Біля дуба він бачить тіло дівчини і спочатку думає, що вона заснула. А коли бачить, що кохана мертва, у відчаї «зареготавсь, розігнався — та в дуб головою!».

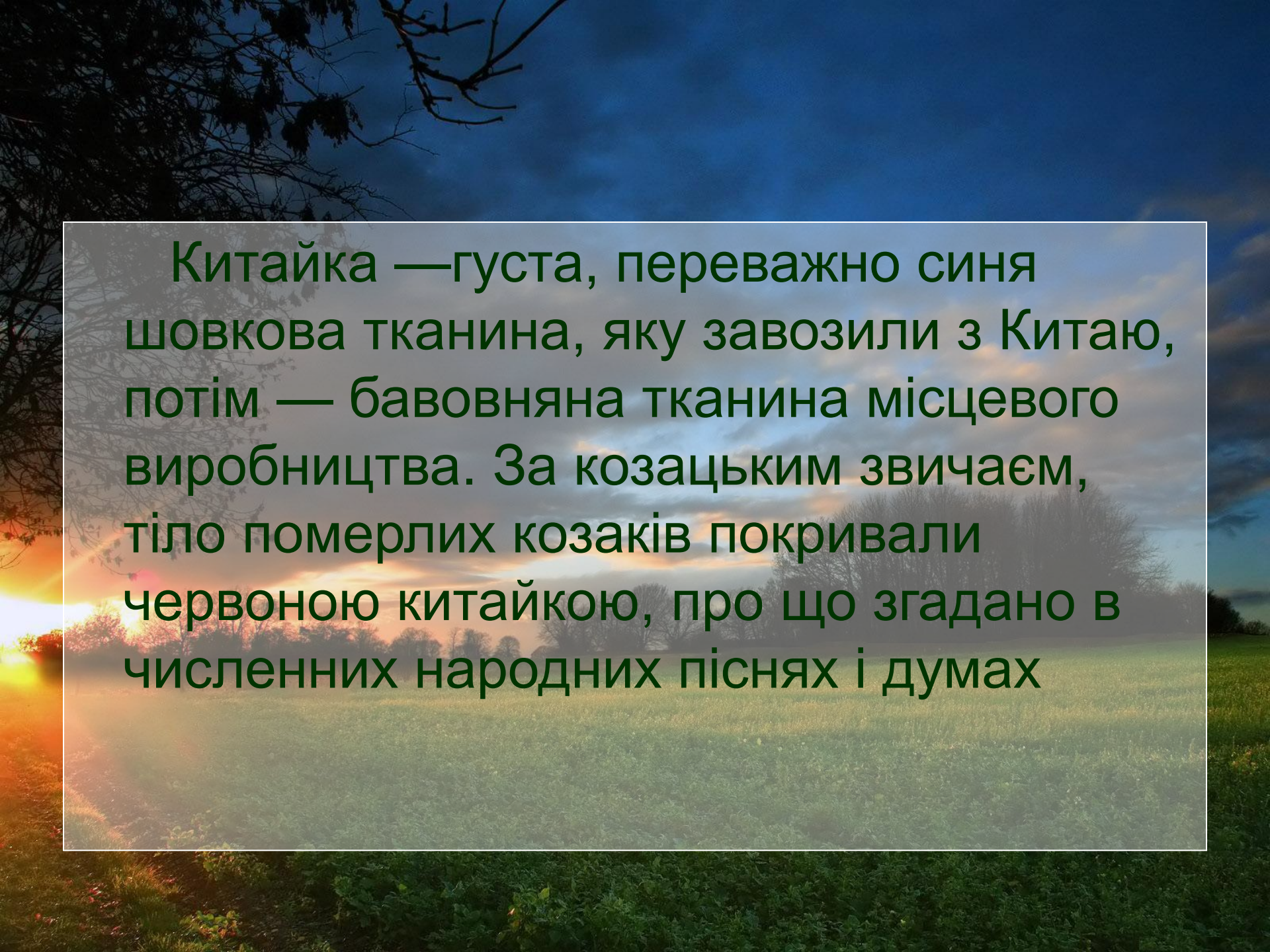


A woman in a purple dress is walking through a field of tall grass. The background is a soft, hazy landscape. A semi-transparent white box with a thin black border is overlaid on the image, containing text in a dark green font.

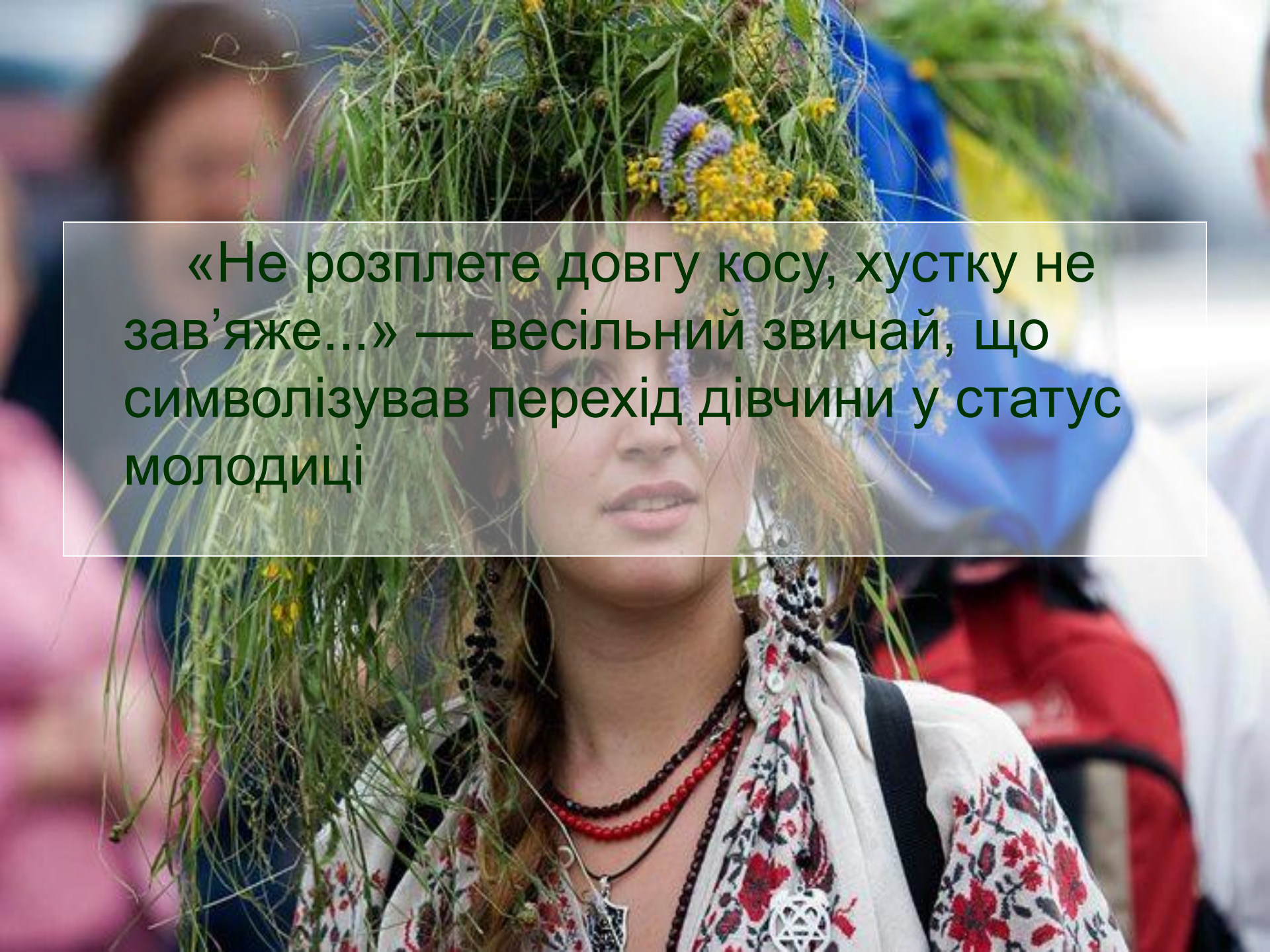
Невдовзі біля дуба проходили дівчата. Побачили коня, козака з дівчиною, хотіли їх злякати, але зрозуміли, що ті мертві,— і перелякані втекли. Козака і дівчину, як сиріт, поховали громадою. Насипали край дороги дві могили в житі, посадили над козацькою могилою явір та ялину, а над дівчиною — червону калину. На гілках सदереv півують птахи, а коли сходить місяць — з Дніпра виходять русалки.

Значення деяких слів

Причинна — та, якій «спричинено» душевну хворобу (божевільна);
в Шевченковій баладі героїня, зачарована ворожкою, стає сновидою.

A landscape photograph showing a field of green plants in the foreground, a line of trees in the middle ground, and a bright sun low on the horizon to the left, creating a warm glow and lens flare. The sky is a mix of blue and orange. A semi-transparent white box with a thin black border is centered over the image, containing text in a green, sans-serif font.

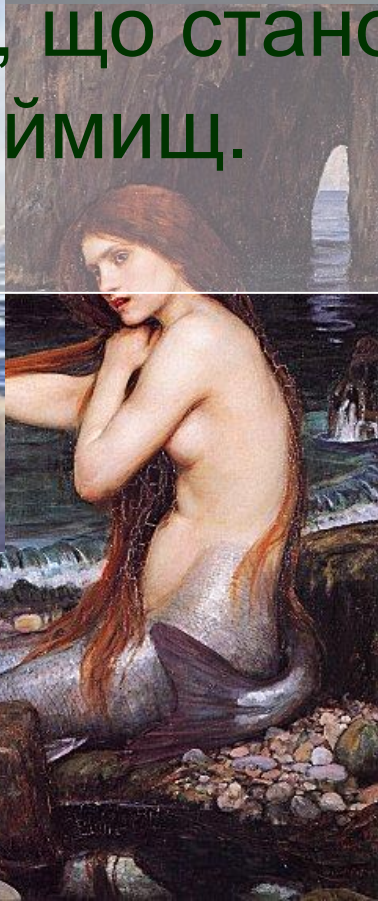
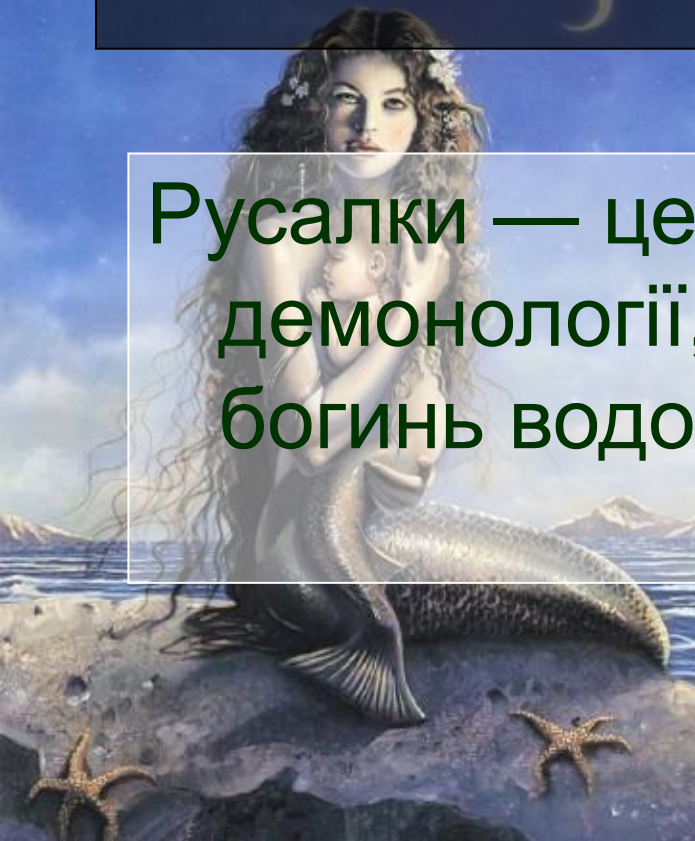
Китайка —густа, переважно синя шовкова тканина, яку завозили з Китаю, потім — бавовняна тканина місцевого виробництва. За козацьким звичаєм, тіло померлих козаків покривали червоною китайкою, про що згадано в численних народних піснях і думах

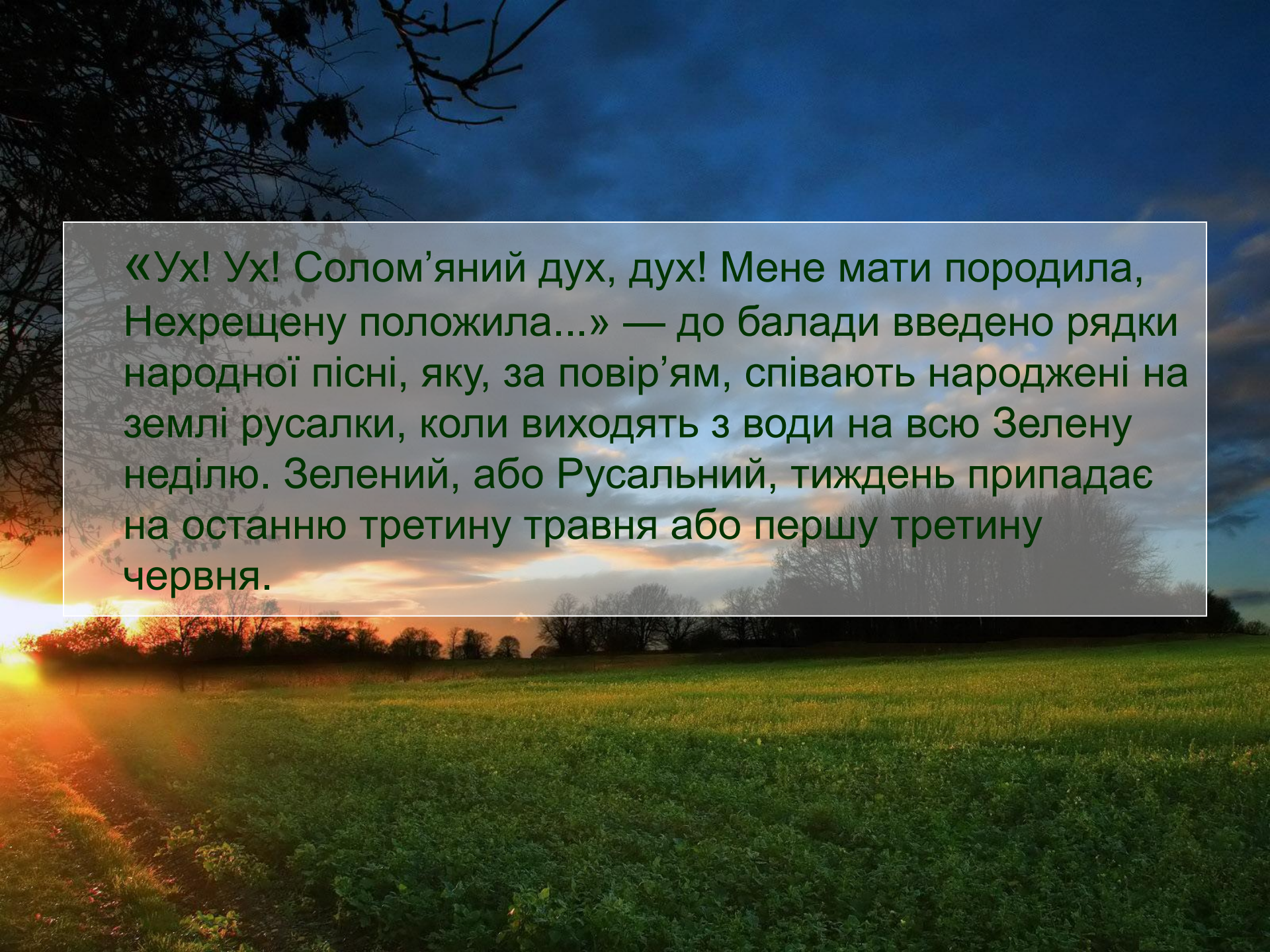
A young woman is shown from the chest up, wearing traditional Ukrainian folk clothing. She has a large, tall crown made of green grasses and flowers, including purple and yellow blossoms. Her hair is braided and adorned with black beads. She wears a white blouse with red floral embroidery and a white shawl with red and black floral patterns. She has multiple necklaces, including one with red beads and another with black beads. The background is blurred, showing other people in traditional attire.

«Не розплетете довгу косу, хустку не зав'яже...» — весільний звичай, що символізував перехід дівчини у статус молодиці

Міфологія

Русалки — це образи української демонології, що становлять собою богинь водоймищ.



A landscape photograph showing a vast green field in the foreground, leading to a line of trees in the distance. The sky is a mix of deep blue and orange, suggesting a sunset or sunrise. The sun is visible on the left side, creating a bright glow and lens flare. A semi-transparent white text box is centered over the image, containing text in green font.

«Ух! Ух! Солом'яний дух, дух! Мене мати породила,
Нехрещену положила...» — до балади введено рядки
народної пісні, яку, за повір'ям, співають народжені на
землі русалки, коли виходять з води на всю Зелену
неділю. Зелений, або Русальний, тиждень припадає
на останню третину травня або першу третину
червня.

Півні

«Ще треті півні не співали...» — одна з найважливіших функцій півня як провісника в східнослов'янській та християнській міфології — часова: його спів визначає межі нічного часу доби, коли діють темні бісівські сили. Своїм співом опівночі півень розганяє нечисть до наступної ночі. Спів третіх півнів — знак рівної відстані від півночі до вранішньої зорі — свідчить про закінчення дії нечистих сил

Сичі

«Сичі в гаю перекликались...» — сич (сова, пугач) — народнопоетичний символ смерті, п'їми. Крик сича віщує в'ї, бїду взагалї

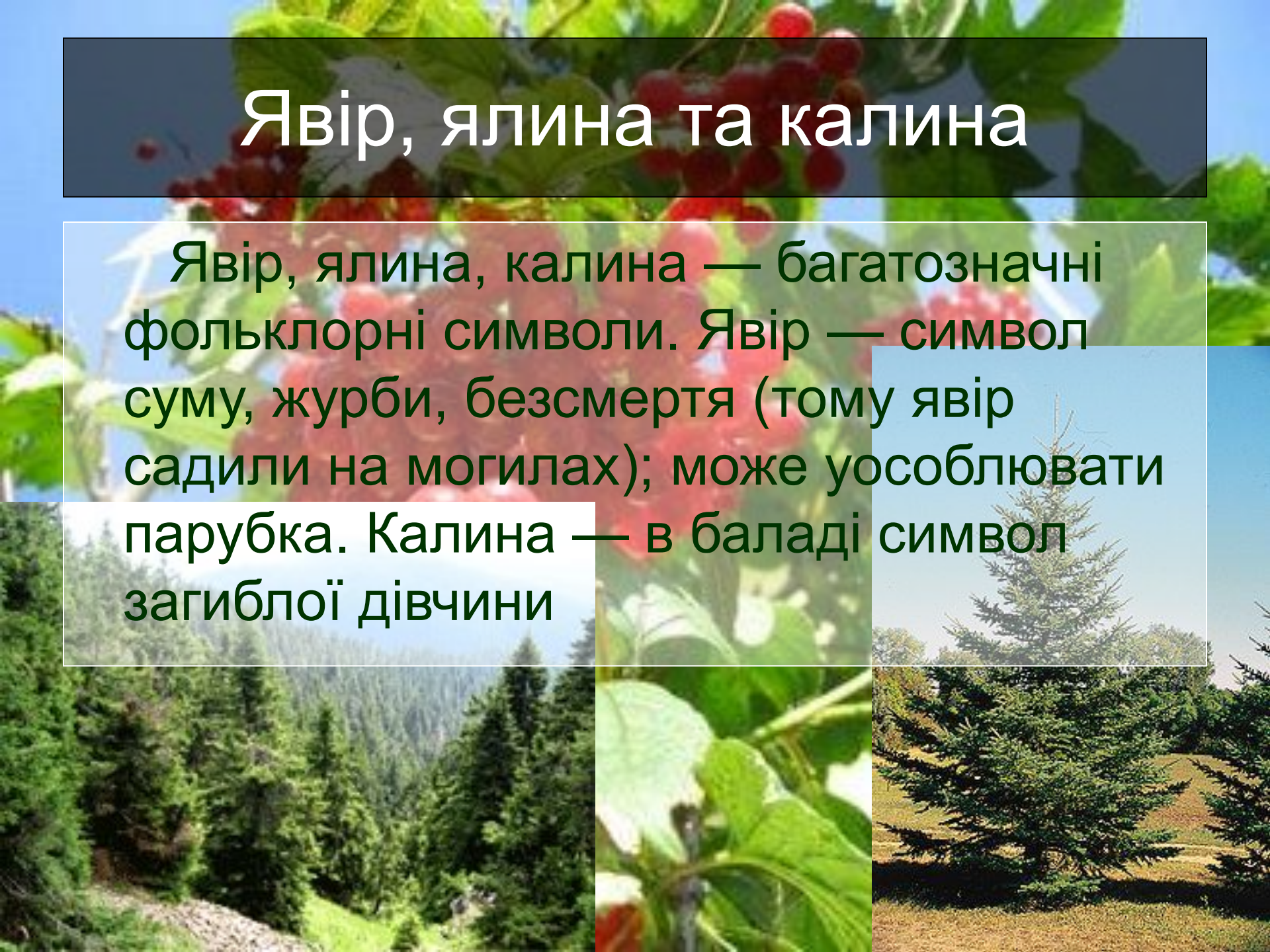


Місце поховання

«Поховали громадою. Як слід, по закону...» Насипали край дороги Дві могили в житі... — самогубство, за приписами церкви, вважалося тяжким гріхом. Тому самогубців ховали поза цвинтарем, земля якого була освячена.

Явір, ялина та калина

Явір, ялина, калина — багатозначні фольклорні символи. Явір — символ суму, журби, безсмертя (тому явір садили на могилах); може уособлювати парубка. Калина — в баладі символ загиблої дівчини

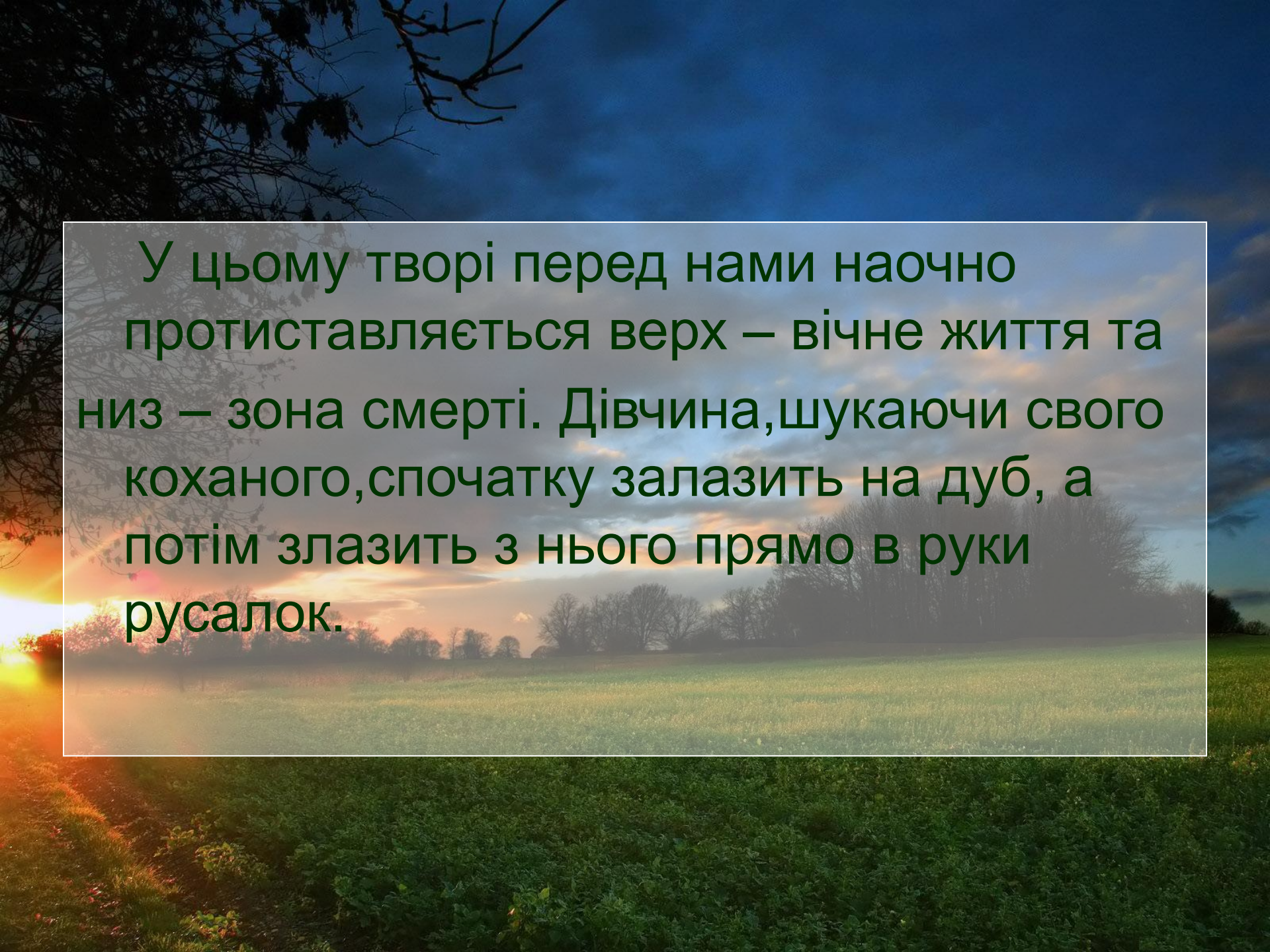


Розгортання події

У землеробську епоху смерть ототожнювалась із скошуванням трави чи злаків (звідси образ смерті з косою), поховання—із посівом злаків, саджанням дерев тощо. Отже, недаремно подія в баладі “Причинна” відбувається в серпні, оскільки саме серпень –це місяць серпа, тобто жнив

Річка

Вода у фольклорі обов'язково таїть у собі семантику загрози, небезпеки. Річка частіше за все –це ворожий топос, який з'єднує світи. Річку завжди супроводжує місяць, який Приходить разом з діями потойбічних сил



У цьому творі перед нами наочно протиставляється верх – вічне життя та низ – зона смерті. Дівчина, шукаючи свого коханого, спочатку залазить на дуб, а потім злазить з нього прямо в руки русалок.

Море

Море у міфологічних текстах асоціюється зі стоячою водою, відтак воно етимологічно пов'язане зі смертю, мороком. Саме за синє море від'їжджають козаки, герої творів Т.Шевченка.

Ліс

Лісовий простір – перехідна зона між світами. У часовій площині фольклорний ліс має суто нічну природу. У “Причинній” згадується “темний гай”, де, можливо, ночує козак. А також важливим є те, що саме “із діброви козак виїжджає”, коли повертається додому. В образі лісу зберігається відтінок загрози для героя, оскільки ліс – це завжди якась перешкода, це межа між “своїм” та “чужим”, це символічний образ невідомого чи минулого.

Голуб

Голуб - це символ духовності, ніжності, щирої любові, злагоди і миру. Це також знак творчої сили, що здатна врятувати світ.

В духовному змісті згідно Біблії голуб - це символ Святого Духа від нашого творця, це символ милості Божої усьому світу.

Дуб

Дуб - це святий знак Божого люду й справедливості. Дуб - символ сили, захисту, довголіття, чоловічої мужності, вірності. Це дерево пов'язане з богами-громовержцями і громом та вважається емблемою богів, неба та плодючості. твердості у вірі

Публікація

Наприкінці 1838 року Шевченко передав баладу разом з кількома іншими творами Євгену Гребінці для публікації в альманасі «Ластівка».

Пізніше «Причинну» надруковано в «Кобзарі» за 1860 рік, де її подано за «Ластівкою» з кількома незначними варіантами.