



**Тарас Шевченко**

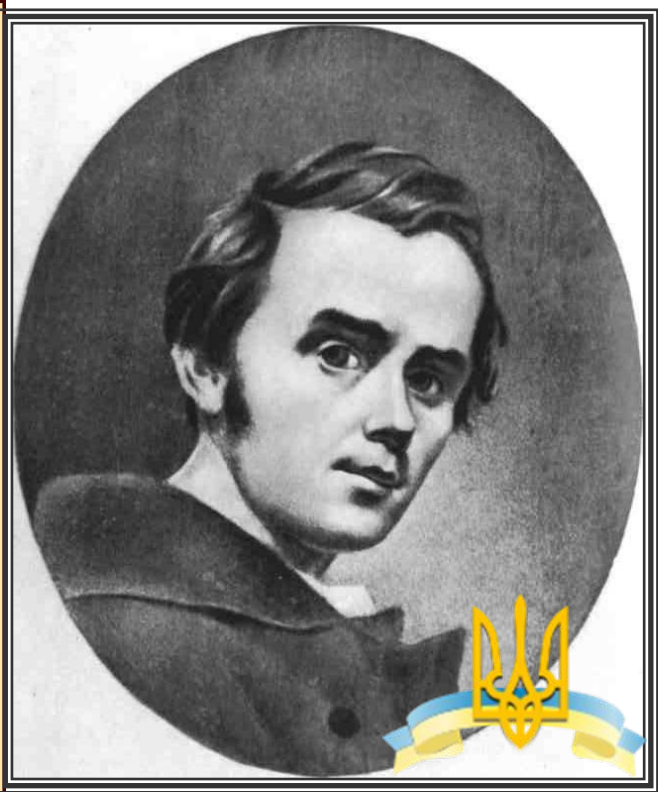
**1814-1861**





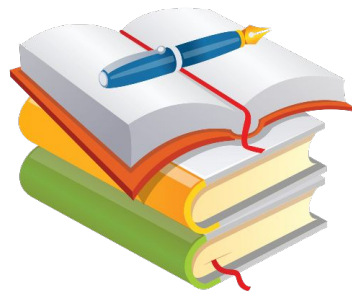
- ***Щедро тебе, Тарасе Григоровичу, обдарував Бог: ти і поет, і живописець, і скульптор та ще, виявляється, актор... Шкода, голубе мій, що не обдарував він Тебе щастям.***

***А.Маєвський***



**«На вічну пам’  
ять  
Котляревськом  
«До Основ’  
яненка»**

**«Думка» («Нащо мені  
чорні брови...»)**



**«На вічну пам'ять  
Котляревському» (1838 р. С.-  
Петербург).**



**Тема:**

***звернення молодого Т. Шевченка до  
померлого І. Котляревського  
(українського солов'я), щоб той  
розважив Кобзаря- сироту.***



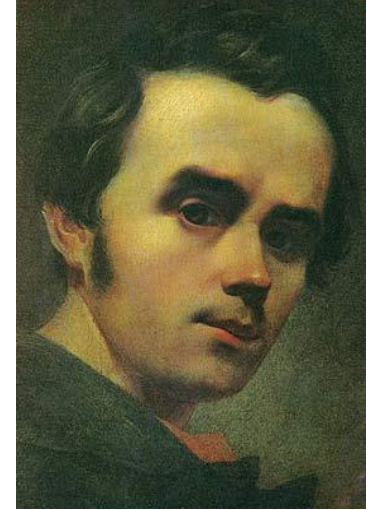
***Ідея:*** возвеличення краси української літературної мови, яку започаткував видатний полтавчанин, віра в безсмертя письменників-патріотів.

***Основна думка:*** Будеш, батьку, панувати, / Поки живуть люди, / Поки сонце з неба сяє, / Тебе не забудуть!





**Жанр:** посьвята



**Вид лірики:**

громадянська.

**Римування:** перехресне

•

**Віршований**

# Композиція:

- **Експозиція:** згадування Т. Шевченком солов'я — І. Котляревського, дивлячись на «одиноке гніздечко» птаха.
- **Зав'язка:** розповідь поета про вплив солов'їного співу на почуття людей.
- **Кульмінація:** висловлення суму з приводу смерті «батька» нової української літератури.
- **Розв'язка:** звернення Т. Шевченка до І. Котляревського з проханням надати духовну підтримку під час перебування на



# Художні особливості твору.

**Метафори:** «сонце гріє, вітер віє», «серце в'яне», «серце б'ється», «дівчина в'яне, сохне сиротою», «ворон прокричить», «засне долина», «соловейко задріма», «повіє вітер по долині, пішла дібровою луна», «луна гуляє», «верба сміється».

**Епітети:** «світ божий», «дрібні сльози», «співає дрібно, рівно», «запекла душа злодія», «божа мова», «лютий злодій», «мова мудра, щира», «зла доля».

**Риторичні запитання:** «А де ж дівся соловейко?», «Чому не осталось?», «Піде та замовкне — нащо щебетать?».







• **Риторичні оклики:** «І сонце гляне — рай, та й годі! / Верба сміється, свято скрізь!», «Поки сонце з неба сяє, / Тебе не забудуть!», «Праведная думе!», «Та про Україну мені заспівай!».

• **Звертання:** «Праведная думе!», «Прилинь, сизий орле».

• **Порівняння:** «співає... як бога благає».

• **Повтори:** «дівчина в'яне, сохне сиротою», «Сонце гріє, вітер віє», «З поля на долину, / Над водою гне з вербою / Червону калину. / На калині одиноке / Гніздечко гойдає», «недавно... недавно...», «все сумує», «Праведная душа!», «згадаю...», «поки...», «там...».

# «До Основ'яненка» (1839 р. С.-Петербург).

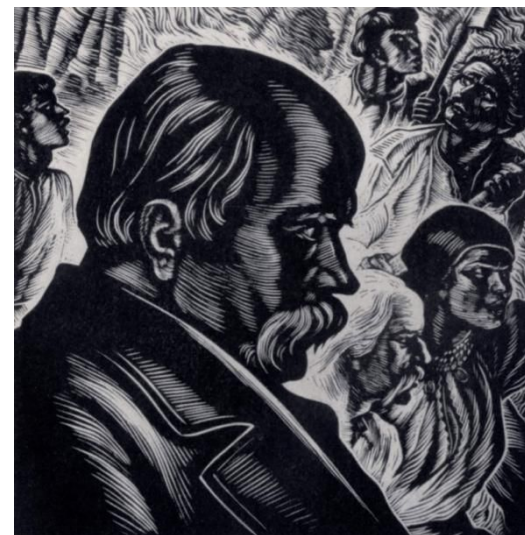


Григорій Квітка-  
Основ'яненко


- У час написання цього вірша Тарасові Григоровичу було 25 років і він тільки-но почав свій творчий шлях. Поет творив цю поезію в ті часи, коли він, за його словами, «из грязного чердака... на крыльях перелетел в волшебные залы Академии художеств».

# Тема:

відтворення спогадів поета  
про старожитню Україну,  
запорозьке козацтво,  
колишню славу рідного  
краю.



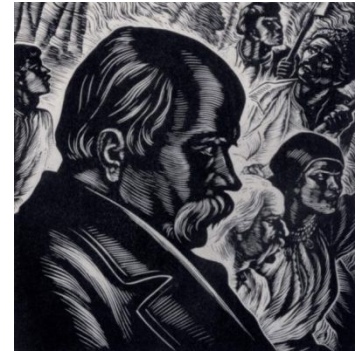
• **Ідея:** висловлення прохання до Основ'яненка зображувати у своїх творах минуле Батьківщини, Запорозьку Січ, що мало велике значення для пробудження національної свідомості українців.

• **Основна думка:** Т. Шевченко прагне викликати інтерес земляків до героїчного минулого рідного краю, переконати їх, що Україна знову може стати самостійною державою, що її історія не закінчилася, вона продовжиться в майбутньому за справе  го суспільного ладу.

**Жанр:** вірш-послання

**Вид лірики:** громадянська  
лірика.

**Віршований розмір:** ямб.



- **Послання** — різновид епістоли, полемічний трактат, написаний як звернення до певної особи чи багатьох осіб.
- **Епістола** – жанр літератури 18 – початку 19 ст. – послання у формі листа

# Композиція:

**Експозиція:** розповідь про спустошення Запорозької Січі.

**Зав'язка:** розмірковування над славою, яку здобули козаки, захищаючи рідний край.

**Кульмінація:** звертання до Основ'яненка, щоб він уславив героїчне минуле, яке варто шанувати і пам'ятати.

**Розв'язка:** сум Т. Шевченка за рідним краєм під час його перебування на чужині.



# Художні особливості поезії

**Метафори:** «Б'ють пороги, місяць сходить», «очерети питають у Дніпра», «сонце гріє, вітер віє», «могили стоять та сумують», «тирса шуміла», «жита похилились», «заграло, сказало... море», «не вернеться воля», «не покриють Україну червоні жупани!», «слава не поляже, а розкаже», «наша дума, наша пісня не вмре, не загине...», «виллю сльозами», «позички з'їли», «слава стала...», «море грає», «усміхнеться серце».

**Повтори:** «сходить... сходить», «Верніться!», «Не вернутися!», «правда... правда».

**Риторичні запитання:** «Де-то наші діти ділись, / Де вони гуляють?», «Де наші панують? / Де панують, бенкетують?», «Де ви забарились?», «Чи так, батьку отамане? / Чи правду співаю? / Та що й казати?».






• **Порівняння:** «Чайка скиглить, літаючи, мов за дітьми плаче», «Мова... голосна та правдива, як Господа слово».

• **Риторичні оклики:** «Верніться!», «Не вернуться!», «Не покриють Україну червоні жупани!», «Смійся, лютий враже!», «От де, люде, наша слава! Слава України!», «Ех, якби-то!», «...батьку ти мій, друже!», «Ой не шуми, луже!».

• **Гіпербола:** «Де кров ляха, татарина морем червоніла».





• **Звертання:** «Смійся, лютий враже!», «От де, люде, наша слава», «Чи так, батьку отамане?», «Тяжко, батьку...», «Батьку ти мій, друже!», «Ой не шуми, луже!», «ти батьку...», «Співай же їм, мій голубе», «Утни, батьку, орле сизий!».

• **Епітети:** «мова хитра», «лихо тяжке», «слава козацькая».

• **Анафори:** «Де...», «Не вернуться...», «Без...», «Чи...», «За що...», «Нехай...».

**«Думка» («Нащо мені чорні  
брови...») (1838 р., С.-  
Петербург).**

**Тема:**

розповідь про  
нещасливе  
кохання дівчини та  
її сирітське життя  
серед своїх.



**Ідея:** висловлення співчуття героїні твору, яка вимушена страждати, плакати через «зраду чорнявого».

**Основна думка:** Нащо ж мені

краса моя, / а долі?



**Жанр:** ліричний вірш

**Вид лірики:** інтимна

**Римування:** перехресне.

**Віршовий розмір:**

корей



# Художні особливості вірша

- **Анафори:** «Чого...», «Нащо...», «Нема...», «Нехай...», «Щоб...».
- **Епітети:** «літа... веселі», «тяжко жити», «лютеє горе», «вітри буйнесенькі».
- **Повтори:** «літа молодії», «очі плачуть», «чого серце...».
- **Риторичні оклики:** «Нехай плаче сиротина, / Нехай літа тратить!», «Чорнявому зрадливому / На лют горе!».





- **Метафори:** «Літа пропадають», «очі плачуть», «серце в'яне, нудить світом», «очі плачуть», «серце хоче... воркує», «вітри почули».
- **Порівняння:** «нуждить світом, як пташка без волі», «як голубка, день і ніч воркує», «свої люди — як чужії», «серце, як голубка... воркує».
- **Звертання:** «плач же, серце, плачте, очі».
- **Риторичні запитання:** «Нащо ж мені краса моя, / Коли нема долі?», «Та й нащо питати?».
- **Зменшувально-пестливі форми:** «бвйнесенькі». «чорнявий».



# Тестове опитування

*«На вічну пам'ять Котляревському»*



**1. Поезія починається описом:**

- а) краси природи рідного краю; б) святкування Великодня; в) портрета І. Котляревського;
- г) петербурзького ранку.

**2. Пташиний спів на калині залюбки слухали:**

- а) молодята, що кохалися ввечері біля річки;
- б) селяни, які йшли на панщину; в) багаті люди;



### **3. Т. Шевченко у творі співчуває:**

а) дівчині, яка втратила коханого; б) сироті, який вдосвіта підводився працювати; в) всім тим, хто постраждав від зазіхань злодія; г) напівголодним солдатам.

### **4. Солов'їне тьохкання «дрібне та рівне», наче:**

а) гармонія в душі знедоленого; б) гімн кохання; в) благання до Бога; г) музика життя.

### **5. Яку кару обіцяє поет злодію?**

а) це буде селянський самосуд; б) його знищить козацтво; в) справедливу, що чинить Всевишній; г) самопозбавлення життя.





6. Ватагою пройдисвітів Тарас Григорович називає:

а) рутульців; б) богів; в) троянців; г) карфагенців.



7. І. Котляревського в поезії названо:

а) сонцепоклонником; б) вільним вітром; в) батьком; г) тим, хто відродив Трою.

8. На думку Кобзаря, видатний полтавчанин увічнив:

а) славу козацьку; б) звичаї та обряди українців; в) красу пісень рідного краю; г) стиль літературного письма.

• **«До Основ'яненка»**

• **9. Антіп Головатий у творі — запорозький:**

- а) хорунжий; б) писар; в) кошовий отаман;  
г) сотенний.



• **10. За жанровою особливістю «До Основ'яненка» — це вірш -...:**

- а) медитація; б) прохання; в) трагедія; г) послання.

• **11. Кого мали на увазі очерети, запитуючи у Дніпра про зникнення дітей?**

- а) селян-заробітчан; б) козаків; в) сиріт;  
г) жебраків і кобзарів.

**12. На безлюдному степу можна було побачити тільки:**

а) напівзруйновані курені; б) заржавілу зброю; в) могили; г) кістки загиблих.



**13. Славу України, на думку Т. Шевченка, містять:**

а) кургани; б) пісні українські; в) літописні трактати; г) твори політичного спрямування.

**14. Голосною, правдивою, без хитрої мови називає поет:**

а) пісню; б) історію рідного краю; в) козацьку традицію; г) Московщину.



15. Народ поважає Основ'яненка за те, що він:

- а) міг яскраво відтворити картини природи рідного краю;
- б) надавав матеріальну допомогу бідноті;
- в) мав співучий голос;
- г) із захопленням розповідав цікаві пригоди і бувальщини.



16. Художні засоби, використані поетом у реченні *Слава не поляже, / Не поляже, а розкаже, / Що діялось в світі.*

- а) епітет і анафора;
- б) повтор і метонімія;
- в) метафора і гіпербола;
- г) повтор і метафора.

## **«Думка» («Нащо мені чорні брови...»)**

**17. На початку твору поет описав:**

- а) страждання дівчини;
- б) портрет героїні;
- в) зовнішність чорнявого;
- г) повсякденну роботу молодиці.



**18. Героїня «нудиться світом», як:**

- а) людина, що втратила фізичне здоров'я;
- б) особистість, яку не сприйняло суспільство;
- в) пташка без волі;
- г) жебрак серед багатіїв.

**19. Молодиці не потрібна її краса, бо вона вважає, що втратила:**

- а) можливість виявити себе у мистецтві;
- б) власну долю;
- в) все, що було в житті;
- г) віру, надію і любов.



**20. Т. Шевченко порівнює дівчину з:**

- а) жайворонком; б) соловейком; в) голубкою;
- г) самотньою берізкою серед поля широкого.

**21. Що є спорідненим у долях поета і його героїні?**

- а) прагнення стати людиною творчою і мислячою;
- б) талановитість у малярстві; в) сирітство;
- г) мрія про повалення самодержавства.



**22. Додає жалю дівчини те, що вона:**

- а) не отримала на шлюб батьківського благословення; б) серед своїх людей була як чужа;
- в) втратила голос для співу; г) не виявляла бажання виконувати будь-яку роботу по

**23. Поезія написана Т. Шевченком у період, коли він:**

- а) був пастухом у дядька Павла;
- б) навчався в Академії мистецтв;
- в) служив козачком у пана Енгельгардта;
- г) куховарив в управителя панських маєтків.

**24. Страждання молодиці посилюються через:**

- а) людську байдужість;
- б) зневагу батьків до неї;
- в) зимову негоду;
- г) солов'їне тьохкання.



# Хто він, Т. Шевченко?»



- Застосовуючи прийом «Доміно», надати відповідь на запитання.



# «Хто він, Т. Шевченко?»

**Т. Шевченко — письменник  
(поет, прозаїк, драматург) —  
політичний діяч — музикант  
— художник — співак —  
перекладач —  
основоположник української  
літератури — ...**

