



Татьяна Ларина -

любимая героиня Пушкина



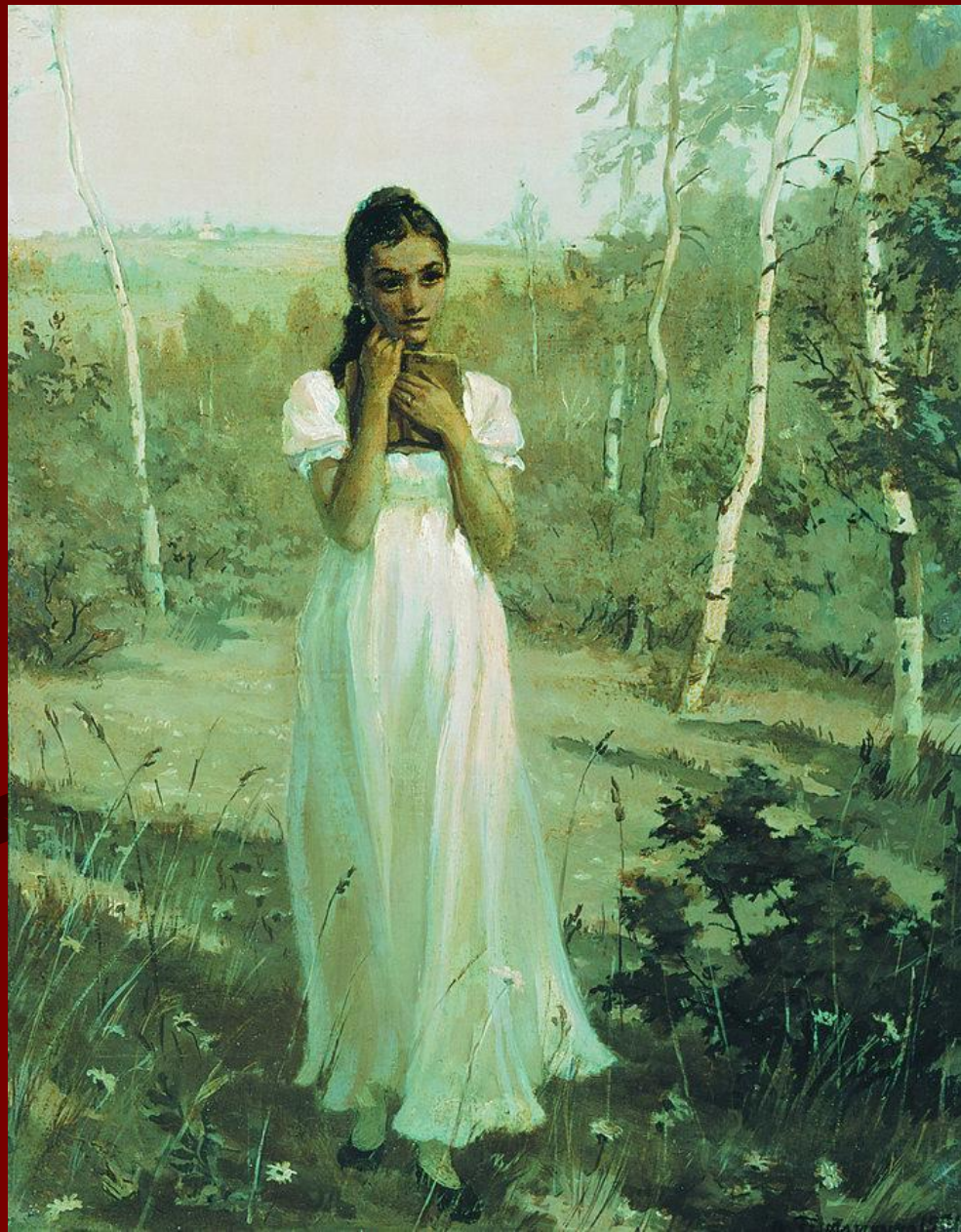
**Татьяна Ларина – любимая героиня поэта, самый поэтичный женский образ русской литературы. Пушкин с любовью описывают ее внешность, «милую простоту», силу ее чувств, характер, образ мыслей.**



Ни красотой сестры своей,  
Ни свежестью ее румяной  
Не привлекла б она очей.  
Дика, печальна, молчалива,  
Как лань лесная боязлива...  
Она в семье своей родной  
Казалась девочкой чужой.



Природа – это мир,  
бесконечно близкий  
Татьяне. В этом мире она  
свободна от непонимания  
окружающих. Деревья,  
ручьи, цветы – это ее  
друзья, которым можно  
доверить свои тайны,  
раскрыть им свою душу.





**Татьяна верила преданьям  
Простонародной старины,  
И снам, и карточным гаданьям,  
И предсказаниям луны.**



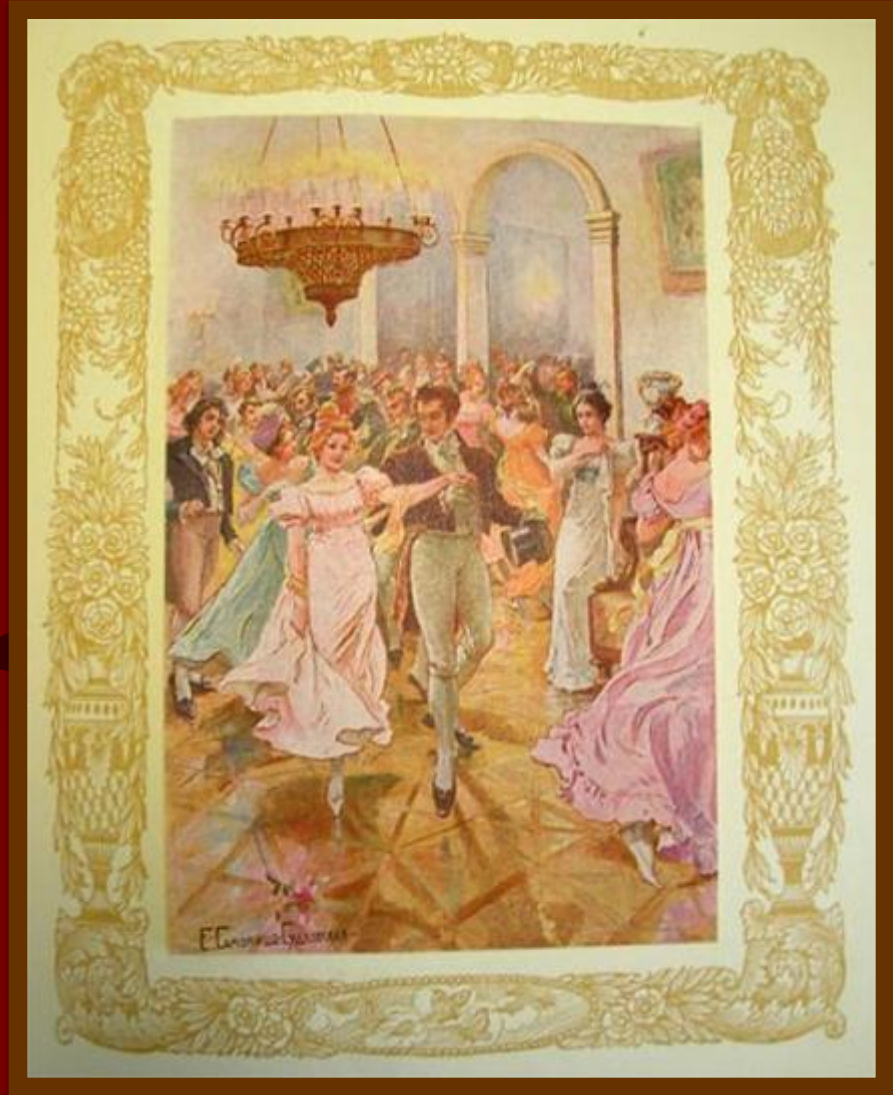
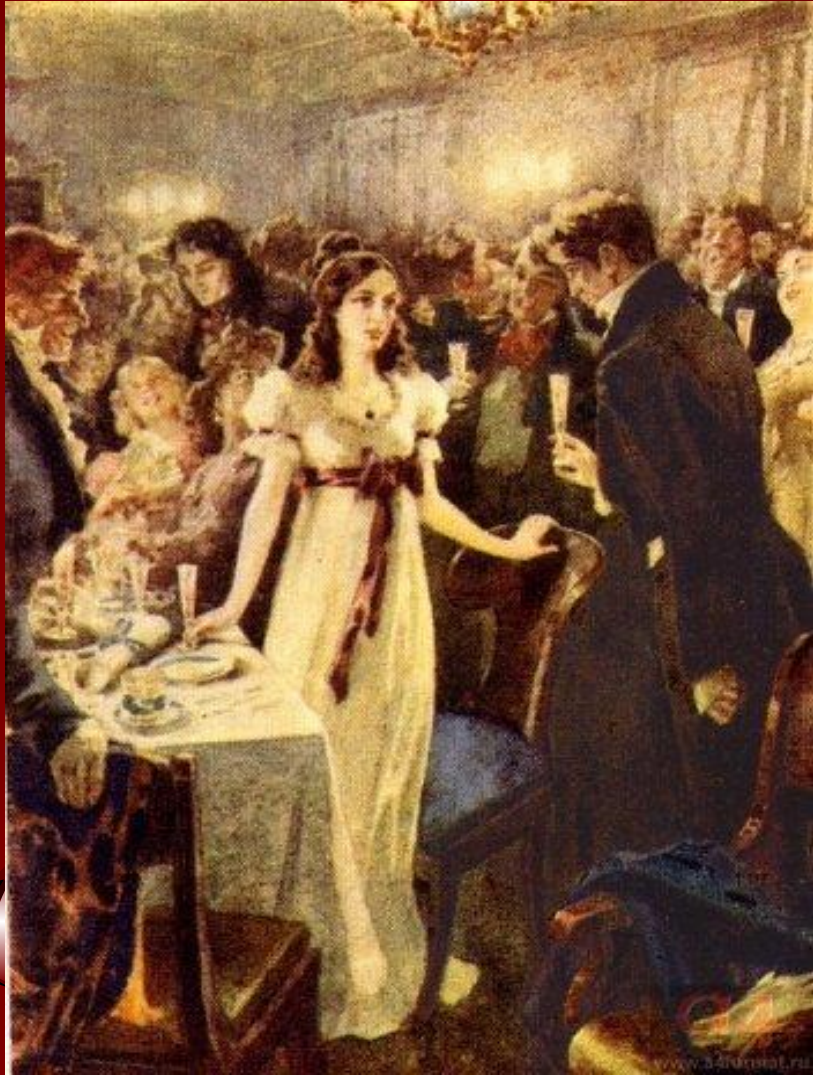


**Она любила на балконе  
Предупреждать зари восход,  
Когда на бледном небосклоне  
Звезд исчезает хоровод.**



Татьяна почувствовала непохожесть Онегина на других, почувствовала, что это именно тот, кто ей нужен, тот, кого она так долго ждала и была уже влюблена в этот образ.









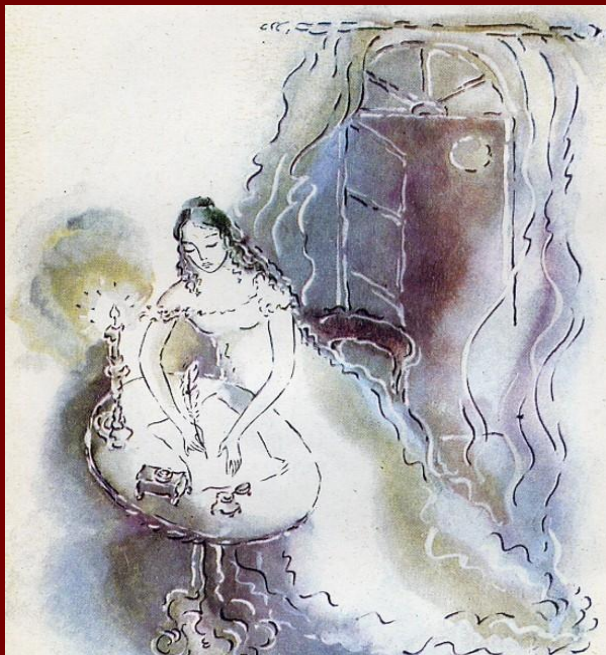
**Ах, няня, няня, я тоскую,  
Мне тошно, милая моя!**





**Облокотясь, Татьяна пишет,  
И все Евгений на уме,  
И в необдуманном письме  
Любовь невинной девы дышит.  
Письмо готово, сложено...  
Татьяна! для кого ж оно?**



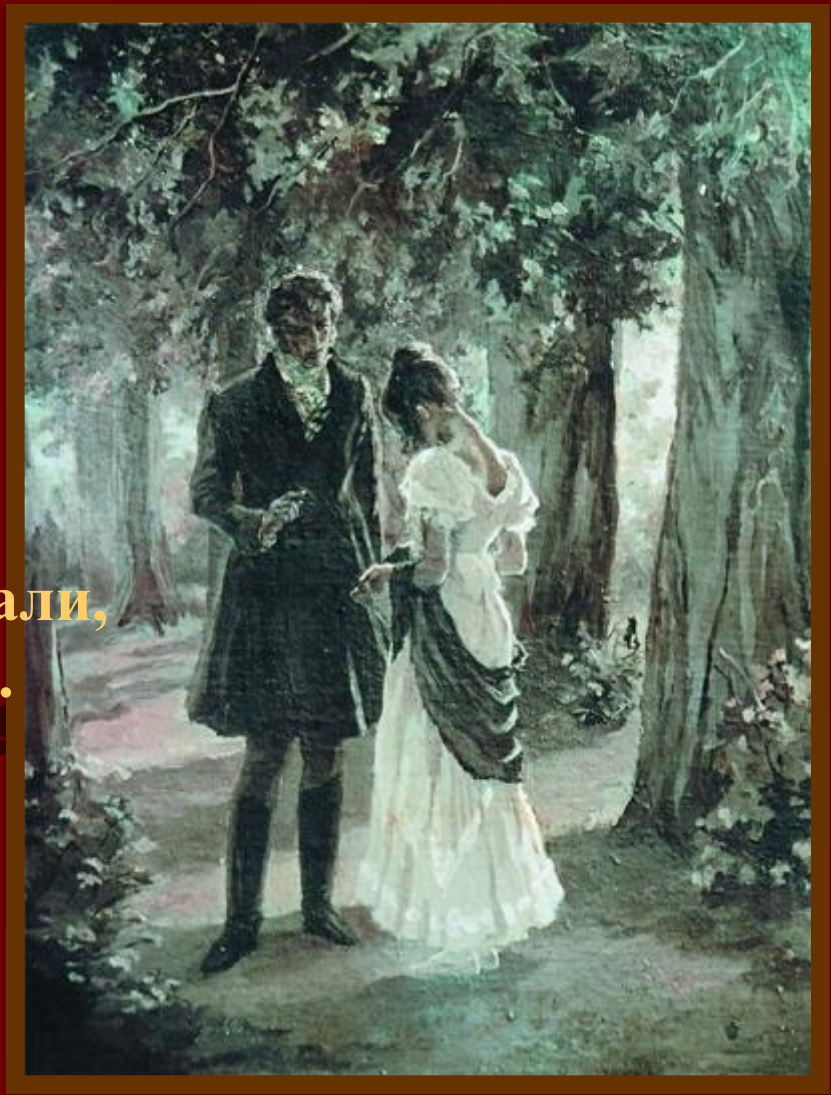



**Я к вам пишу — чего же боле?  
Что я могу еще сказать?  
Теперь, я знаю, в вашей воле  
Меня презреньем наказать.**

**Но вы, к моей несчастной доле  
Хоть каплю жалости храня,  
Вы не оставите меня.**



Минуты две они молчали,  
Но к ней Онегин подошел  
И молвил: "Вы ко мне писали,  
Не отпирайтесь. Я прочел..."



A quill pen is shown in a dark inkwell on the left side of the slide. The quill is white and pointed, with a dark shadow cast behind it. The inkwell is a simple, dark container.

Учитесь властвовать  
собою;  
Не всякий вас, как я,  
поймет;



Увы, Татьяна увядает,  
Бледнеет, гаснет и молчит!  
Ничто ее не занимает,  
Ее души не шевелит.





И начинает понемногу  
Моя Татьяна понимать  
Теперь яснее – слава богу –  
Того, по ком она вздыхать  
Осуждена судьбою властной:  
Чудак печальный и опасный,  
Созданье ада иль небес,  
Сей ангел, сей надменный бес,  
Что ж он? Ужели подражанье,  
Ничтожный призрак, иль еще  
Москвич в Гарольдовом плаще,  
Чужих причуд истолкованье,  
Слов модных полный лексикон?.. Уж не пародия  
ли он?







**Но здесь с победою поздравим  
Татьяну милую мою..**



**Она была нетороплива,  
Не холодна, не говорлива,  
Без взора, наглого для всех,  
Без притязаний на успех,  
Без этих маленьких ужимок,  
Без раздражительных затей...  
Все тихо, просто было в ней.**





**Я вас люблю (к чему лукавить?),  
Но я другому отдана;  
Я буду век ему верна.**



# Татьяны милый идеал...





**Захарова Людмила Ивановна,  
учитель русского языка и  
литературы МОУ «Ключевская  
СОШ им. А.П. Бирюкова»  
Шадринского района  
Курганской области  
2011 г.**



В презентации использованы ресурсы  
портала [www.a4format.ru](http://www.a4format.ru)

Личные архивы учителя

