

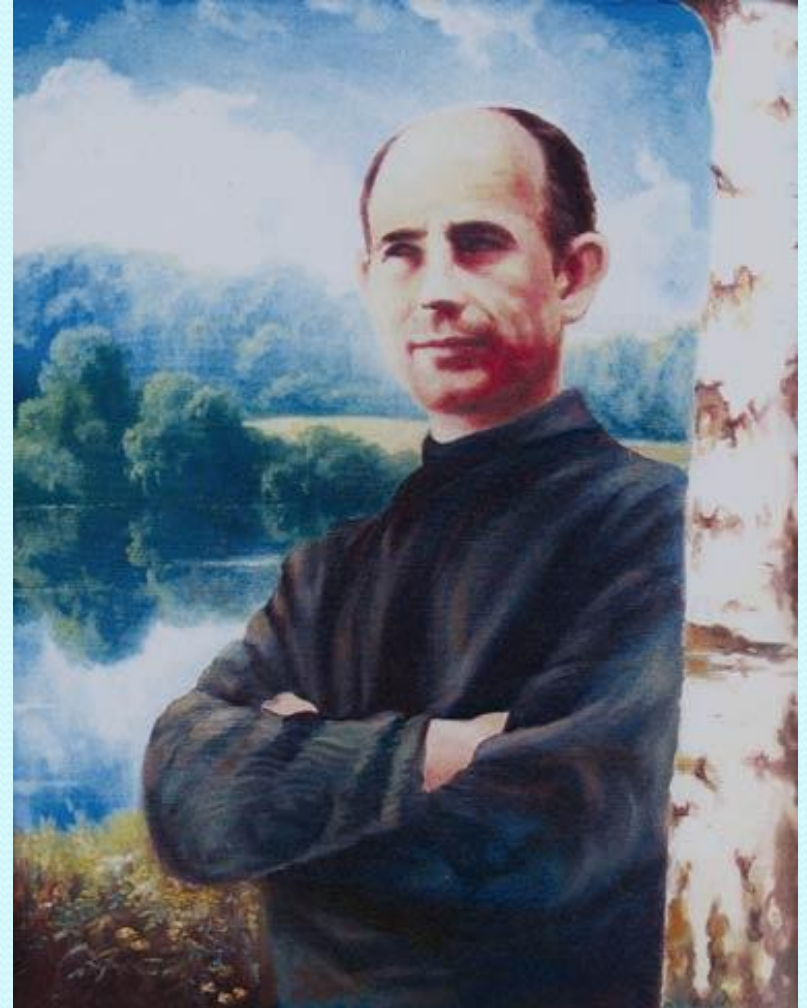
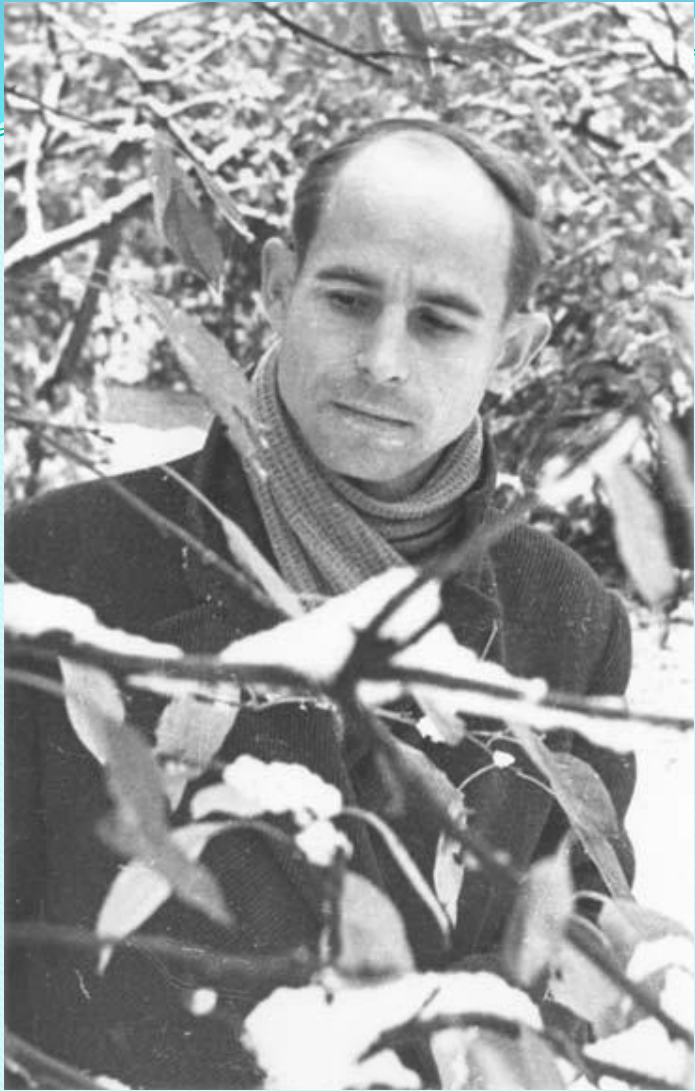
«Тихая лирика»

Николая Рубцова



До конца,
До тихого
реста
Пусть душа
Останется

чиста!



Биография поэта

5 января 1936 года родился в поселке Емецк Архангельской области.

В 1950 году поступил в лесотехнический техникум в городе Тотьма.

В 1955 году перебрался в Ленинград, но вскоре был призван на военную службу.

В 1959 году вернулся в Ленинград и стал рабочим завода.

В 1965 году в Архангельске вышла небольшая книга «Лирика», а в 1967 году в Москве – «Звезда полей».

19 января 1971 года погиб в Вологде.



**Дом в с. Емецк Архангельской области,
где в 1936 г. родился Николай Рубцов**



**Валентина
Алексеевна Рубцова**



**Музей Н. М. Рубцова в
Никольском**



**Детский дом в с.Никольское,
где в 1943-1950 гг. жил Н. Рубцов**



ДИПЛОМ

у № 835829

Настоящий диплом выдан *Рудцову
Николаю Михайловичу*

в том, что он в 1962 году поступил
в *Литературный институт
им. А.М.Горького СЛ СССР*
и в 1969 году окончил полный курс
названного института

по специальности *литературная
работа*

Решением Государственной экзаменационной
комиссии от *22 мая* 1969 г.
Н. М. Рудцову

присвоено звание *литературного
работника*



Председатель комиссии *М. Лу*
Кандидат *В. Васильев*
Город *Москва* *23 мая* 1969 г.

Регистрационный № *1246*

Московская типография Гизмак. 1963



Диплом об окончании
Литературного института



Тотьма. Река Сухона

Тихая моя Родина...

Тихая моя родина!

Ивы, река, соловьи...

*Мать моя здесь
похоронена*

В детские годы мои.

*- Где же погост? Вы не
видели?*

Сам я найти не могу. -

Тихо ответили жители:

- Это на том берегу.

Тихо ответили жители,

Тихо проехал обоз.

Купол церковной обители

Яркой травой зарос.



Русский огонёк

Погружены в томительный мороз,

Вокруг меня снега оцепенели.

Оцепенели маленькие ели,

И было небо темное, без звезд.

Какая глушь! Я был один живой.

Один живой в бескрайнем мертвом поле!

Вдруг тихий свет (пригрезившийся, что ли?)

Мелькнул в пустыне, как сторожевой...



- О чём это поэтическое произведение?

Об одиночестве лирического героя, потерявшего дорогу в непроглядной звёздной ночи.

- - Какие символические образы несут значения печали, грусти, душевного холода?
- *«Томительный мороз», оцепеневшие снега и ели, тёмное небо, без звёзд; бескрайнее мёртвое поле.*

- Звезда у поэта – один из главнейших символов. Почему же здесь «небо тёмное, без звёзд»?

Поэт показывает отсутствие гармонии в душе лирического героя, подчёркивает тяжесть одиночества.

● - Какое значение имеет в ст. образ дома?

● *В свою поэзию Рубцов принёс представление русского народа о доме как пристанище, источнике добра и счастья. Поэтому здесь образ дома как символ желанного пристанища души.*

- Найдите строки в ст., в которых поэт показывает, как всенародная трагедия сказалась на судьбах старой крестьянки, её родных и близких.

- Как вы понимаете слова: «За всё добро расплатимся добром, за всю любовь расплатимся любовью»?

Видения на холме

- *Взбегу на холм и упаду в траву.*
- *И древностью повеет вдруг из дола!*
- *И вдруг картины грозного раздора*
- *Я в этот миг увижу наяву.*
- *Пустынный свет на звездных берегах*
- *И вереницы птиц твоих, Россия,*
- *Затмит на миг В крови и в жемчугах*
- *Тупой башмак скуластого Батыя...*
- *Россия, Русь - куда я ни взгляну...*
- *За все твои страдания и битвы*
- *Люблю твою, Россия, старину,*
- *Твои леса, погосты и молитвы,*
- *Люблю твои избушки и цветы,*
- *И небеса, горящие от зноя,*
- *И шепот ив у омутной воды,*
- *Люблю навек, до вечного покоя...*



- Какой видит свою родину поэт?

Видение у Н.Рубцова – отдых для души, опутанной житейскими цепями. Это состояние заставляет человека осознать свою связь с миром, ощутить причастность своей судьбы к судьбе родины. Душа человека во сне, в полудреме черпает силы в том, что было давно с человеком и его отчизной, переживает боль давно минувших столетий. Чтобы уберечь родину от ошибок в настоящем, видения воскрешают картины русской старины. Будто наяву видит лирический герой «в крови и жемчугах тупой башмак скуластого Батыя». Его историческая память очень тревожна. Трагические моменты истории он переживает как непреходящую личную боль.

вспоминаются поэту? Как изображаются враги России?

- *Перед глазами лирического героя предстает прошлое: цепь грозных событий: картины грозного раздора, татаро-монгольское нашествие, затмившее свет на звездных берегах, другие бесчисленные страдания и битвы (о них свидетельствует многоточие в конце первой строфы). Холм – за деревенской околицей – не такая уж большая высота, но с нее видна вся Родина – не в пространственном, а в историческом временном плане. Холмы воспринимались поэтом как своеобразные следы истории народа: древность, повеет, дол. Очень удачное сочетание, точное и единственно возможное: дол – впадина, углубление. Древность – далекое прошлое, ушедшее вглубь веков.*

- Что значит для поэта Родина?

Родина для поэта – это прежде всего сельская Россия с ее бескрайними полями, лесами, безбрежным небом. Звездное небо символизирует собой вечность, перед лицом которой даже нашествие Батыея – лишь миг. Гармоничность природы Руси противостоит здесь смерти и горю, что приносили на русскую землю враги. Однако финальная картина мирной жизни утверждает незыблемость миропорядка.



Тотъме



Могила Н. Рубцова