

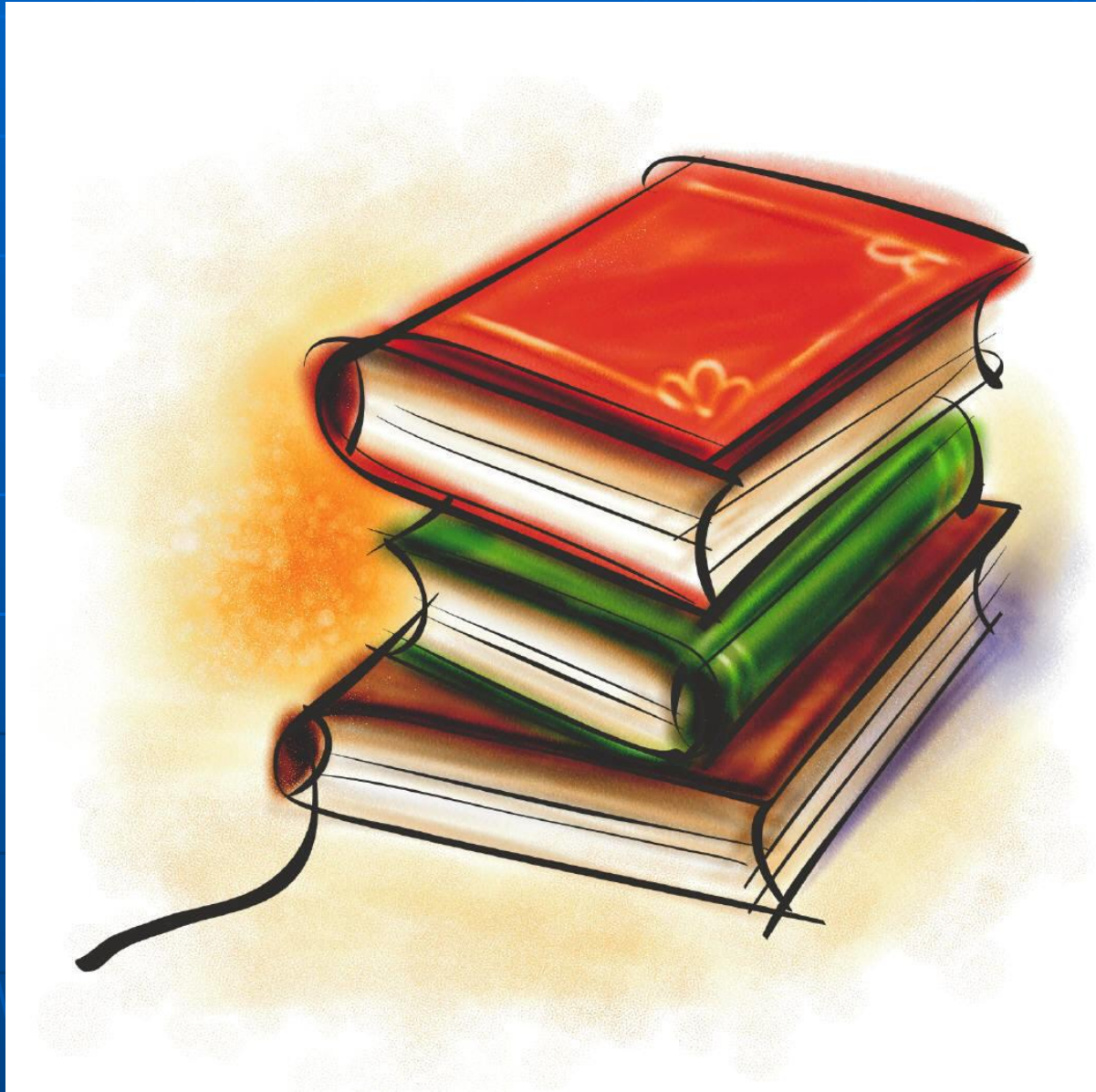
Тропы

Тропы

- **Троп** — иносказание. В художественном произведении слова и выражения, используемые в переносном значении с целью усилить образность языка, художественную выразительность речи.

Основные виды тропов:

- Метафора
- Метонимия
- Синекдоха
- Гипербола
- Литота
- Сравнение
- Перифраз
- Аллегория
- Олицетворение
- Ирония
- Сарказм





Метафора

Метафора— троп, использующий название объекта одного класса для описания объекта другого класса. Термин принадлежит Аристотелю и связан с его пониманием искусства как подражания жизни. Метафора Аристотеля в сущности почти неотличима от гиперболы (преувеличения), от синекдохи, от простого сравнения или олицетворения и уподобления. Во всех случаях присутствует перенесение смысла с одного на другое. Развёрнутая метафора породила множество жанров.

Косвенное сообщение в виде истории или образного выражения, использующего сравнение.

Оборот речи, состоящий в употреблении слов и выражений в переносном смысле на основе какой-то аналогии, сходства, сравнения.

В метафоре можно выделить 4 «элемента»:

Категория или контекст,

Объект внутри конкретной категории,

Процесс, каким этот объект осуществляет функцию, и

Приложения этого процесса к реальным ситуациям, или пересечения с ними.



Метонимия

- **Метонимия** - вид тропа, словосочетание, в котором одно слово замещается другим, обозначающим предмет (явление), находящийся в той или иной (пространственной, временной и т. д.) связи с предметом, который обозначается замещаемым словом. Замещающее слово при этом употребляется в переносном значении. Метонимию следует отличать от метафоры, с которой её нередко путают, между тем как метонимия основана на замене слова «по смежности» (часть вместо целого или наоборот, представитель вместо класса или наоборот, вместилище вместо содержимого или наоборот, и т. п.), а метафора — «по сходству». Частным случаем метонимии является синекдоха.
- Пример: «Все флаги в гости к нам», где флаги замещают страны (часть заменяет целое).



Синекдоха

- **Синéкдоха** — троп, состоящий в назывании целого через его часть или наоборот. Синекдоха является видом метонимии.
- Синекдоха — приём, состоящий в перенесении значения с одного предмета на другой по признаку количественного между ними сходства.
- Примеры:
 - «Покупатель выбирает качественные продукты». Слово «Покупатель» заменяет всё множество возможных покупателей.
 - «Корма причалила к берегу».
 - Подразумевается корабль.



Гипербола

- **Гипёрбола** — стилистическая фигура явного и намеренного преувеличения, с целью усиления выразительности и подчёркивания сказанной мысли, например «я говорил это тысячу раз» или «нам еды на полгода хватит».
- Гипербола часто сочетается с другими стилистическими приёмами, придавая им соответствующую окраску: гиперболические сравнения, метафоры и т. п. («волны вставали горами»)

Литота

- **Литота, литотес** — троп, имеющий значение преуменьшения или нарочитого смягчения.
- Литота — это образное выражение, стилистическая фигура, оборот, в котором содержится художественное преуменьшение величины, силы значения изображаемого предмета или явления. Литота в этом смысле противоположна гиперболе, поэтому по-другому её называют **обратной гиперболой**. В литоте на основании какого-либо общего признака сопоставляются два разнородных явления, но этот признак представлен в явлении-средстве сопоставления в значительно меньшей степени, нежели в явлении-объекте сопоставления.
- Например: «Лошадь величиной с кошку», «Жизнь человека — один миг» и т. п.

Перед вами пример литоты



It's A
Small
World



Сравнение

- **Сравнѐние** — троп, в котором происходит уподобление одного предмета или явления другому по какому-либо общему для них признаку. Цель сравнения — выявить в объекте сравнения новые, важные для субъекта высказывания свойства.
- Ночь — колодец без дна
- В сравнении выделяют: сравниваемый предмет (объект сравнения), предмет, с которым происходит сопоставление .
Одной из отличительных черт сравнения является упоминание обоих сравниваемых предметов, при этом общий признак упоминается далеко не



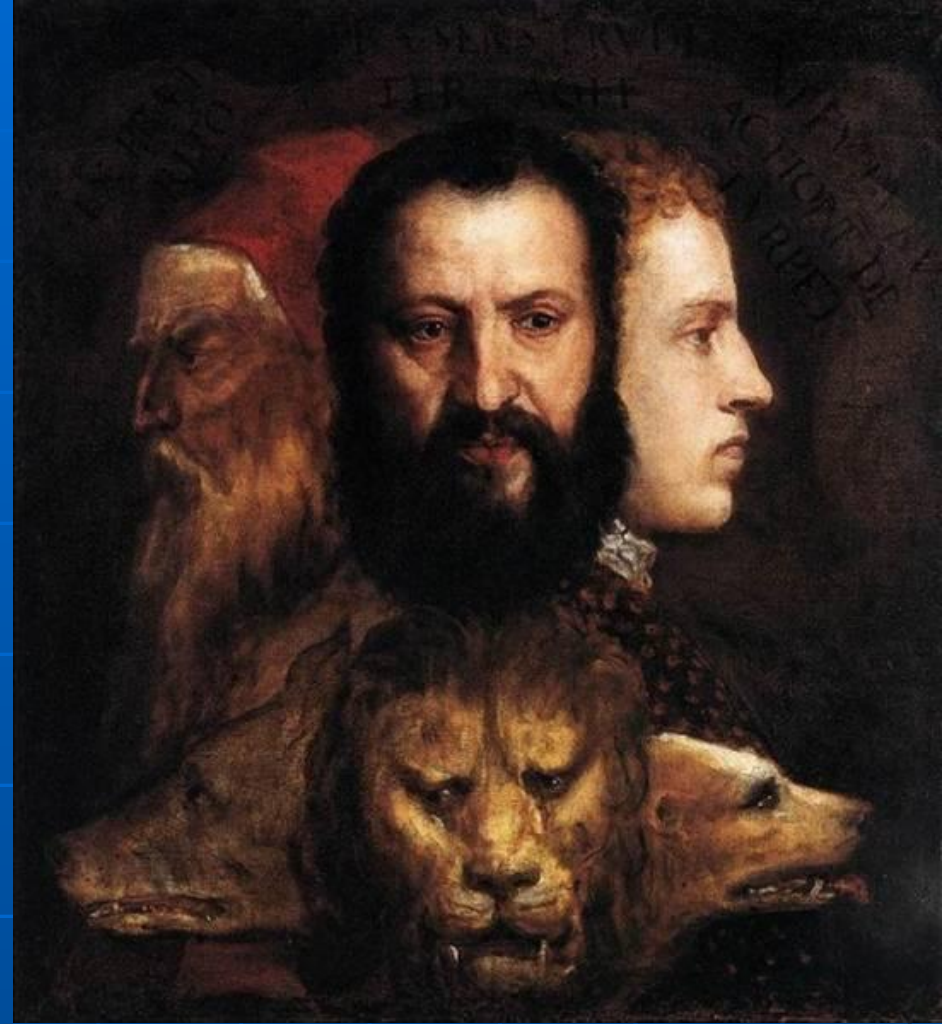
Перифраз

- **Перифра́з, перефра́з, перифра́за** — в стилистике и поэтике троп, описательно выражающий одно понятие с помощью нескольких.
- Перифраз — косвенное упоминание объекта путем не называния, а описания (например, «ночное светило» = «луна» или «Люблю тебя, Петра творенье!» = «Люблю тебя, Санкт-Петербург!»).
- В перифразах названия предметов и людей заменяются указаниями на их признаки, например, «пишущий эти строки» вместо «я» в речи автора, «погрузиться в сон» вместо «заснуть», «царь зверей» вместо «лев», «однорукий бандит» вместо «игральный автомат», «Стагирит» вместо Аристотель. Различают логические перифразы («автор Мёртвых душ») и образные перифразы

Аллегория

- **Аллего́рия** — условное изображение абстрактных идей (понятий) посредством конкретного художественного образа или диалога.
- Как троп, аллегория используется в баснях, притчах, моралите; в изобразительных искусствах выражается определёнными атрибутами. Аллегория возникла на почве мифологии, нашла отражение в фольклоре, и получила свое развитие в изобразительном искусстве. Основным способом изображения аллегории, является обобщение человеческих понятий; представления раскрываются в образах и поведении животных, растений, мифологических и сказочных персонажей, неживых предметах, что обретают переносное значение
- Пример: аллегория «правосудие» — Фемида (женщина с весами).

- Прилагаемые этим живым существам качества и наружность заимствуются от поступков и следствий того, что соответствует заключённому в этих понятиях обособлению, например, обособление боя и войны обозначается посредством военных орудий, времён года — посредством соответствующих им цветов, плодов или же занятий, беспристрастность — посредством весов и повязки на глазах, смерть — посредством



Календарь и кость
**Аллегория времени, управляемого
мудростью (В.Тициан 1565)**

Олицетворение

- **Олицетворение** — вид метафоры, перенесение свойств одушевлённых предметов на неодушевлённые. Весьма часто олицетворение применяется при изображении природы, которая наделяется теми или иными человеческими чертами, например:
 - А и горе, горе, гореваньице!
А и лыком горе
поддояздася!





Ирония

- **Ирѳ́ония** — троп, в котором истинный смысл скрыт или противоречит (противопоставляется) смыслу явному. Ирония создаёт ощущение, что предмет обсуждения не таков, каким он кажется.
- По определению Аристотеля, ирония есть «высказывание, содержащее насмешку над тем, кто так действительно думает».
- **Ирония** — употребление слов в отрицательном смысле, прямо противоположном буквальному. Пример: «Ну ты храбрец!», «Умён-умён...». Здесь положительные высказывания имеют отрицательный подтекст.



Сарказм

- **Сарка́зм** — один из видов сатирического изобличения, язвительная насмешка, высшая степень иронии, основанная не только на усиленном контрасте подразумеваемого и выражаемого, но и на немедленном намеренном обнажении подразумеваемого.
- Сарказм — это жёсткая насмешка, которая может открываться позитивным суждением, но в целом всегда содержит негативную окраску и указывает на недостаток человека, предмета или явления, то есть того, в отношении чего происходит.
- Как и сатира, сарказм заключает в себе борьбу с враждебными явлениями действительности через осмеяние их. Беспощадность, резкость изобличения — отличительная особенность сарказма. В отличие от иронии, в сарказме находит свое выражение высшая степень негодования, ненависть. Сарказм никогда не является характерным приёмом юмориста, который, выявляя смешное в действительности, изображает её всегда с известной долей симпатии и сочувствия.
- Пример: очень умный у вас вопрос. Вы наверное настоящий интеллеktуал?

Задания



- 1) Дайте краткое определение слову **троп**.
- 2) Что за аллегория изображена слева?
- 3) Назовите как можно больше видов троп.

- Спасибо за
внимание!!!