

*Фатих Кәрим – Ватанымның
үлемсез шагыйре һәм солдаты*

**1
9
0
9**



**1
9
4
5**

**Үлем турында уйлама,
Илең турында уйла,
Илең турында уйласаң,
Гомерең озын була.**

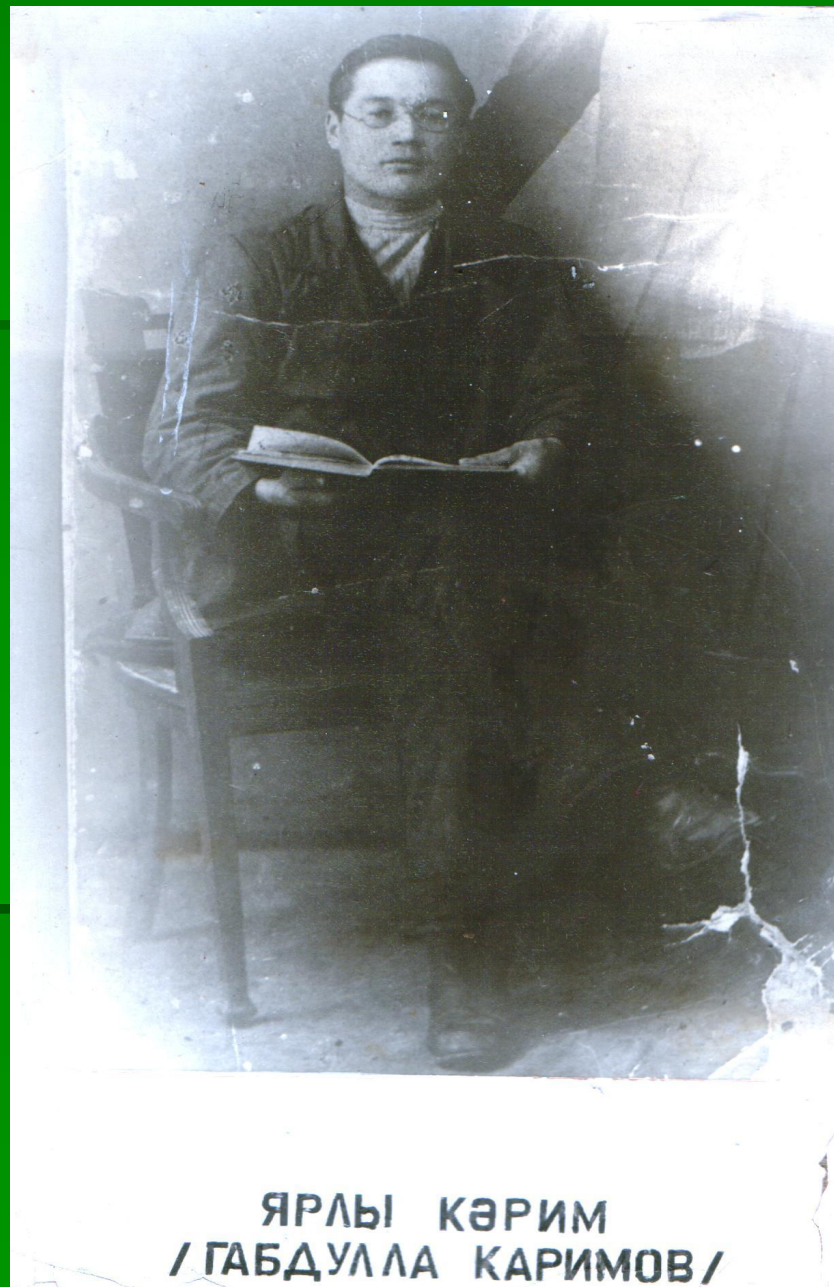
Татар совет поэзиясенең күренекле вәкиле, патриот шагыйрь Фатих Кәримнең Бишбүләк районы Ает авылындагы туган йорты.





**Фатих
Кәримнен
әнисе
балалары
белән**

**Ф. Кәримнең
бертуган абыйсы**



**ЯРЛЫ КӘРИМ
/ ГАБДУЛЛА КАРИМОВ /**

**Бэлэбэйдэ педагогика
техникумында укыганда
яшэгэн йорты**





**Фатих Кәрим ярат-
кан хатыны Кадрия
Ишукова белән.
(Алар бергә 5 кенә ел
яшәп калалар)**

**Мәхәббәт жимешләре
Ада һәм Ләйлә**



**Ф. Кәримнең хатыны Кадрия
Ишукова һәм кызлары Ада белән
Ләйлә. 1944 нче ел**





**Фатих
Кәрим
эшлэгән
Казандагы
редакция**

**Ф. Кәрим алдагы рәттә,
сулдан икенче
хезмәттәшләре арасында**



Ф. Кәрим дусты Г. Минский белән бергә





Ф. КӘРИМ МУСА ЖӘЛИЛ БЕЛӘН
КАЗАН 1929 ЕЛ

* Ф. КАРИМ И М. ДЖАЛИЛЬ
КАЗАНЬ 1929 Г.



ПАДИ ТАКТАШНЫҢ Ф. КӘРИМ
ГӘ БИРГӘН ОТКРЫТКАСЫ
ОТКРЫТКА ПОДАРЕННАЯ
Ф. КАРИМУ ПАДИ ТАКТАШЕМ

Фатих Кәрим музеееннан күренешләр



1941- 1945 нче еллар арасында 9 поэма, 2 повесть, 1 драма әсәре, 100 дән артык шигырь ижат итә. Аның “Гөлсем”, “Идел егете”, “Кыңгыраулы яшел гармун”, “Пионерка Гөлчәчәккә хат”, “Тирән күл”, “Үлем уены” (1942), “Партизан ха-

тыны” (1943), “Өмет йолдызы” (1944) поэмалары “Тимер һәм тимерче” (1942) балладасы сугыш чоры татар поэзия-сенең иң югары ноктасын тәшкил итәләр.



Соры шинелемнең итәкләрен
Жилфердәтә шаулап искән жил;
Ышанычлы, сөйгән улың булып,
Мин сугышка барам, туган ил , -
дип горурланып яза шагыйрь

Музейларга кердем. Шунда күрдем
Пуля тишкән соры шинелен,
Шунда таптым аның безгә кайткан
Соңгы сүзен, соңгы шигырен.

И. Юзеев

Бүгенге көндә шинель Милли музей филиалы – Бөек Ватан сугышы
музеенда саклана.



Хатлар, хатлар...

Сөекле Кадриясе,
балалары белән
араларны хатлар
якынайта. Һәм
шигырьләр.

... Мәхәббәтең минем белән
Атакаларга бара.

... Хатка язган сүзләреңне
Күзләрең итеп үбәм.



1936 нчы елда яшь шагыйрьнең беренче жыентыгы басылганнан соң, аның өстендә “кара болытлар” куера. 1937 нче елда эшенән чыгарыла, 1938 нче елның 3 нче гыйнварында “халык дошманы” исеме тагыла һәм Кремль төрмәсенә озатыла.

Фатих Кәрим төрмәдә үз кулы белән ясаган шкатулка – хәзер музей экспонаты, шагыйрь кызы Ләйлә Кәримова өчен кадерле ядкар.