

# Тема: Поэтическое восприятие мира поэтами и художниками...

Необычный авторский взгляд на мир  
в стихотворении К. Бальмонта,  
хокку Кобаяси Иссы,  
картинах Анри Матисса, Густава Климта



<b>Образовательная программа</b>	<b>РО система Л. В. Занкова</b>
<b>Предмет</b>	<b>Литературное чтение</b>
<b>Класс</b>	<b>4 класс</b>
<b>Тема</b>	<b>Поэтическое восприятие мира поэтами и художниками... Необычный авторский взгляд на мир в стихотворении К. Бальмонта, хокку Кобаяси Иссы, картинах Анри Матисса, Густава Климта</b>
<b>Учитель</b>	<b>Пирогова Нина Николаевна</b>
<b>Место работы</b>	<b>МОБУ «СОШ № 16» г. Минусинск Красноярский край</b>

Стаял зимний снег.  
Озарилась  
радостью  
Даже лица звёзд.  
*(Кобаяси Исса)*



Ей только девять  
дней.

Но знают и поля и  
горы:

Весна опять пришла.

*(Басё)*

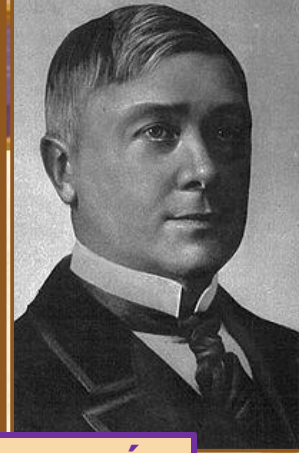


**К. Д. Бальмонт** (1867–1942)  
**«Аромат солнца»**



**«Я в этот мир пришёл,  
чтоб видеть солнце...»**





# Кто на стороне «Слепцов»?

- Метерлинк («Синяя птица») использует другое слово — СПИТ: Тильтиль говорит матери, что это она спит; в семьях, где живут с ОТКРЫТЫМИ ГЛАЗАМИ, каждый день — воскресный

• **Морис Полидóр Мари́ Берна́р Метерли́нк** (фр. *Maurice (Mooris) Polydore Marie Bernard Maeterlinck*; 29 августа 1862, Гент — 6 мая 1949, Ницца)

## Контраст между:

Людьми, которые  
 - поэтически воспринимают мир  
 - обладают тем внутренним взором постижения сути вещей (такое восприятие обрели герои Метерлинка)

Точка зрения автора и таких, как он, т. е. тех, кто верит, что у солнца есть свой неповторимый аромат, знакомый птицам и цветам.

Другими людьми, прагматиками, — обладающими банальным, прозаическим, бытовым восприятием мира

СЛЕПЦЫ или спящие — люди, которые видят только поверхность вещей и поэтому не умеют радоваться жизни

## Понравилось бы это стихотворение Метерлинку?

## Есть ли сходство в том, как русский поэт и бельгийский драматург (которые были современниками) воспринимают мир?

Лирический герой Бальмонта восторженно говорит  
- о слиянии в один хор;  
- о сплетении в один узор;  
О том, что аромат чувствуют только родственные души «мы», птицы, цветы...

Чувство единения человека с миром природы в пьесе Метерлинка: главный герой, ребёнок, научается в результате путешествия постигать ранее непостижимое: голоса воды, огня, хлеба; видеть суть вещей, людей, их внутреннее состояние

- **Вывод. Мы можем по-своему воспринимать стихи автора, можем спорить, отстаивать свою точку зрения, даже философствовать, но здесь видим два типа восприятия мира в стихотворении К. Бальмонта, пьесе М. Метерлинка (поэтическое и банальное).**

**Кобаяси Исса,**

15 июня 1763 – 5 января 1828

**小林一茶**

**ХОККУ**



**かたつむり そろそろ登れ 富士の山**

**Ползи, улитка,  
по склону Фудзи  
вверх до самых высот**

**Исса**

Вот выплыла луна,  
И самый мелкий кустик  
На праздник  
приглашён!



Ах, не топчи траву!  
Там светлячки  
сияли  
Вчера ночной  
порой.

- **Вывод.** В хокку есть недоговорённость, автор будит мысль читателя, даёт ей определённое направление, но свою точку зрения не навязывает.





**Вложите слова ЭТИХ хокку в уста двум воображаемым японцам.** (Чтение в парах, инсценирование)

*Представь, однажды утром старик, склонный любоваться миром природы, с восторгом рассказывает соседу о своём ярком ночном впечатлении: **Вот выплыла луна, ...***

*Сосед, слушавший старика с благоговением, вдруг замечает своего сынишку, выбежавшего на лужайку: **Ах, не топчи траву!***



- **Вывод. Всегда строки хокку — это путь к собственному творчеству читателя, т.е. лично к твоему внутреннему решению предложенной темы. Стихотворение кончается, и вот тут начинается поэтическое постижение темы.**

## Какое восприятие мира — выраженное во впечатлении старика или в замечании его соседа — кажется тебе более поэтичным?



Совершенно понятно, что первое хокку, в котором рисуется волшебная картина преобразования всей природы в результате того, что взошла луна, — более поэтическое.

Во втором хокку содержится более изысканное, ещё более утончённое и поэтому более поэтическое восприятие мира, несмотря на то, что герой начинает выражать его буднично «Ах, не топчи траву!», НО причина, по которой нельзя топтать траву..., придаёт восприятию статус поэтического.

## Какое хокку из этих двух Метерлинк и Бальмонт оценили бы как выражающее их собственное восприятие мира?

- **Вывод. Чуткое, трепетное и бережное отношение к природе обосновано поэтическим восприятием мира.**



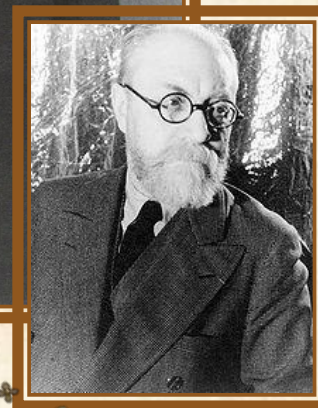
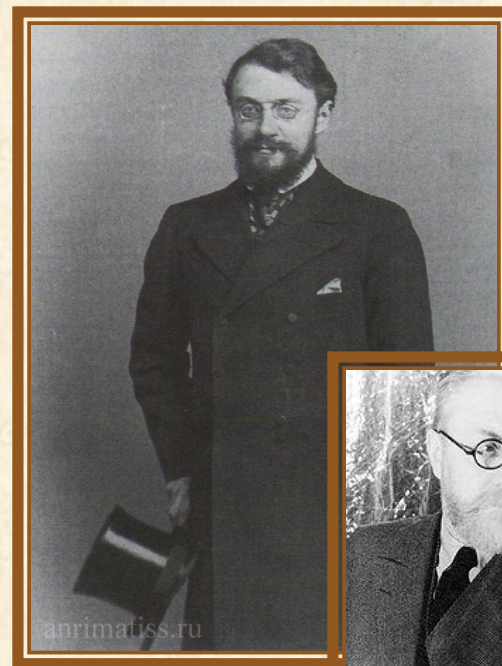
# Анри Матисс, «Красные рыбы»

(Matisse, Henri) (1869–1954)



(А. Матисс, «Красные рыбы», 1911, Музей изобразительных искусств им. А. С. Пушкина)

*Стоит чуть  
прищурить глаз, и  
вместо аквариума с  
рыбками на столике  
увидите тихую  
речную заводь...*

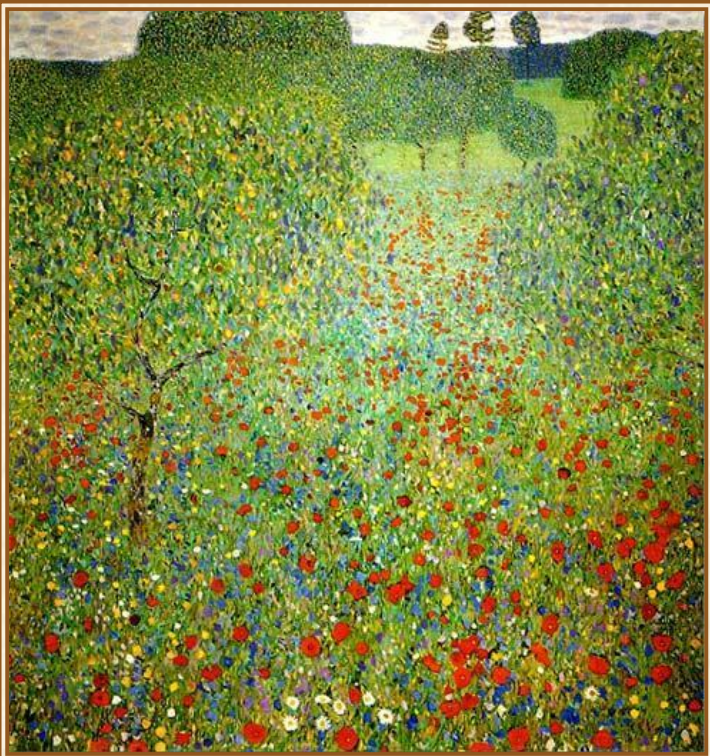


Есть ли сходство во взгляде на мир поэтов и художников?

Есть у этого художника способность творить красочную, праздничную атмосферу из самых простых впечатлений?

# Густав Климт, «Поле маков»

(Klimt, Gustav) (1862–1918)



*Неповторимая  
манера художника  
рисовать  
крошечными  
точечками...*



Как художнику удаётся создать впечатление трепетания  
многочисленных лепестков?

Понравилась бы эта картина Морису Метерлинку? А К. Бальмонту?

# Вывод

Что сближает

М. Метерлинка, К. Бальмонта, Г. Климта, А. Матисса?

*Влюблённость в мир, умение открыть зрителю, читателю новые грани знакомого мира.*

Что даёт нам (читателям, зрителям)  
поэтическое восприятие мира поэтами и  
художниками?..



*Помогают разглядеть особенное в обыденном, открывают нам глаза.*



**Rf:**

- Удалось поработать в теме?
- Что именно помогло увидеть нам поэтическое восприятие мира поэтами и художниками?
- Зачем нам такой (чужой) опыт?



***Желаю вам не растерять те крупницы знания, которые приобрели сегодня на уроке, которые помогут вам открывать новые грани знакомого мира.***

# Использованные ресурсы

- [http://az.lib.ru/b/balxmont\\_k\\_d/](http://az.lib.ru/b/balxmont_k_d/)
- [http://dic.academic.ru/dic.nsf/enc\\_colier/76/](http://dic.academic.ru/dic.nsf/enc_colier/76/)
- <http://www.haikupedia.ru/>
- <http://smallbay.ru/matisse.html>
- <http://www.ikleiner.ru/lib/painter/painter-0030.shtml>

