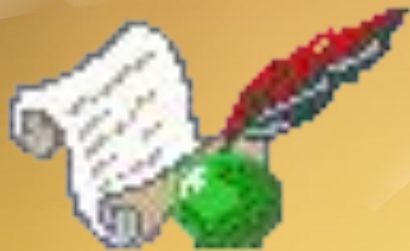




В мире басен.





ЭЗОП

1639 - 1640

Первые басни появились в Древней Греции в VI веке до нашей эры.

Основателем басни считают народного **мудреца Эзопа**.

Это был уродливый раб-фригиец из Малой Азии, принадлежал философу Ксанфу.

Эзоп сочинял басни, потому что раб говорить прямо то, что думал не мог. Это был его иносказательный «эзоповский» язык.

Жан де Лафонтен

*XVI-XVII распространение
басни в Западной Европе.*

Жан де Лафонтен

*– один из ярких
баснописцев того
времени. Ему
суждено было
стать
реформатором
басни.*



Русские баснописцы XVIII века

- Сумароков А.



- Хемницер И



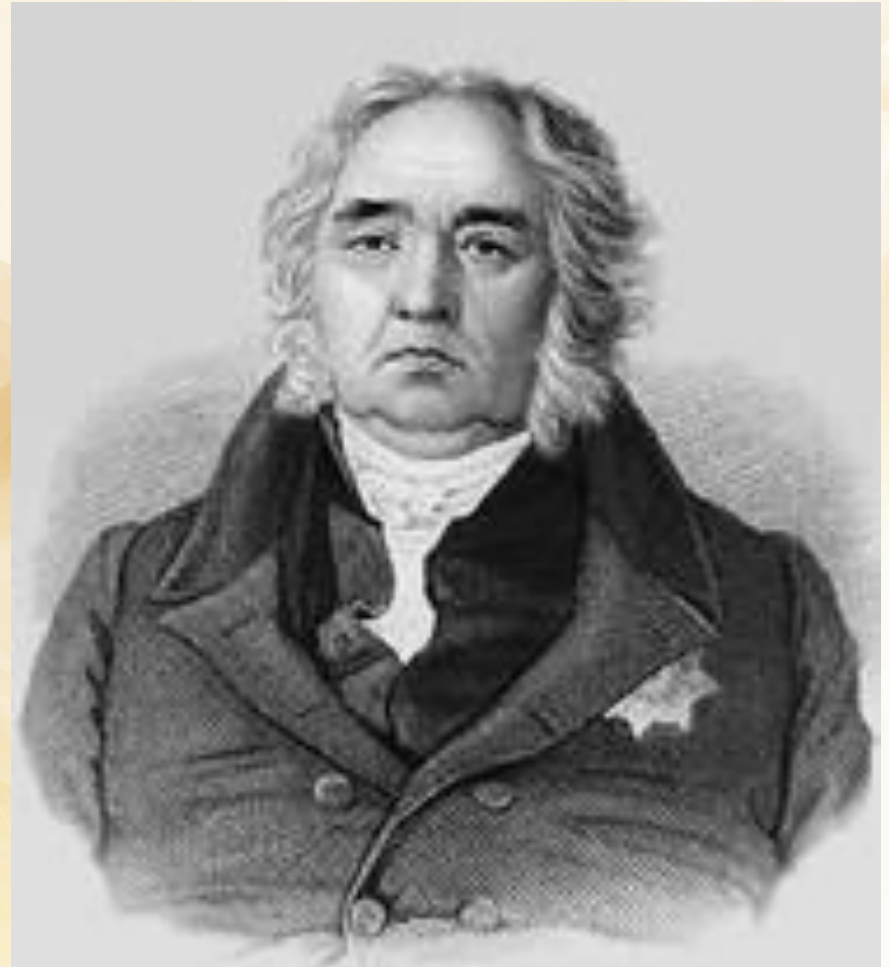
- Дмитриев И



Иван Андреевич Крылов

**Он считал, что
искоренить пороки
человечества можно
через их осмеяние.**

**В баснях высмеиваются
жадность,
невежество,
глупость.**



Сергей Владимирович Михалков

С.В.Михалков – Герой
Социалистического труда,
детский писатель-поэт,
драматург, баснописец.

Мораль его басен
заключается в том, что
наш заускоренный век
ни в коем случае не
должен отменять
чувства незыблемости
совести человеческой,
красоты его внешнего и
нравственного облика.



Тест по теме «Басни»

- **1.Басней называется:**
- **А)рассказ в стихах о каком-либо событии, случае;**
- **Б)краткое нравоучительное произведение ,в котором есть иносказание и специально выделенная автором главная мысль;**
- **В)короткое стихотворение,в остроумной форме высмеивающее какое-либо лицо,группу лиц или общественное явление**

2. Средства художественной выразительности ,используемые автором в басне:

- А) аллегория ;**
- Б) сравнение;**
- В) метафора**

3. Мораль басни служит для раскрытия:

- **А) характера героя ;**
- **Б) главной мысли произведения ;**
- **3) темы произведения**

ОСНОВНЫЕ ПРИЗНАКИ БАСНИ

- Небольшой рассказ
- Часто стихотворный
- 2 части: основное повествование и мораль (нравоучение)
- Аллегорическая форма (иносказание)
- Сатирическое изображение
- Герои – чаще животные
- Диалог
- Использование просторечной лексики
- Лаконизм
- Афористичность языка
- Особенный басенный стих (строчки разной длины), передающий разговорную речь
- Олицетворение

Басня

Любая басня является истинно художественным произведением и обладает чудодейственной силой.

Она заключает в себе мудрые, незыблемые истины, почерпнутые художниками из «моря житейского».

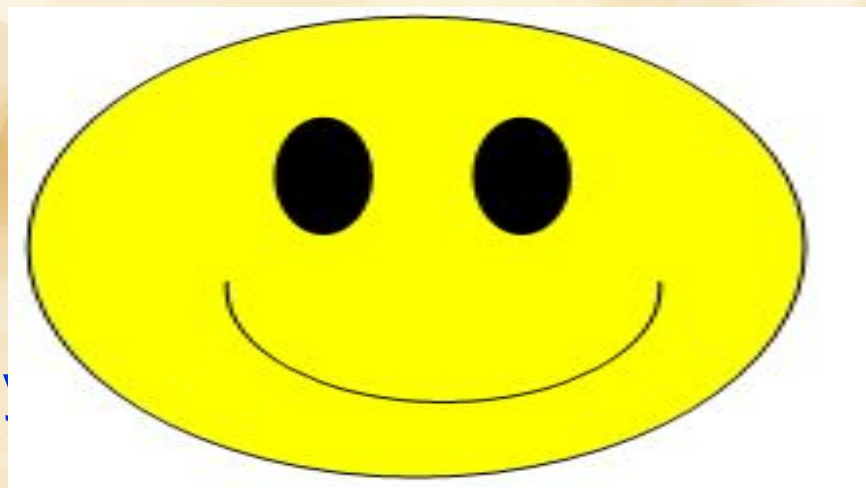
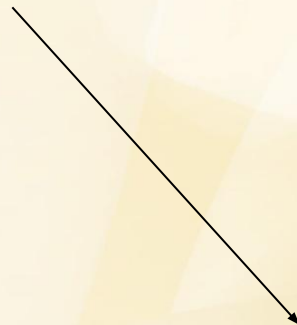
В баснях торжествует здравый смысл, они – неиссякаемый источник нравственного здоровья.



Композиция

- Как построено басня?
- Если она делится на строфы, то сколько их?
- Каковы они по форме?
- Как связаны между собой?

Композиция басни



изречениями.

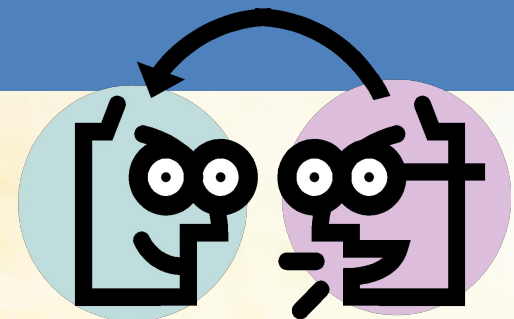
В чём аллегорический смысл?

- **Когда в товарищах
согласья нет,
На лад их дело не
пойдет,
И выйdet из него не
дело, только мука.**
- **У сильного всегда
бессильный виноват:
Тому в Истории мы
тому примеров
слышим.**
- **Но мы истории не
пишем;
А вот о том как в
баснях говорят.**

Итак... ..

Мораль – это закон или...?

- Мораль продиктована самой жизнью. Жизнь – понятие разностороннее, но, однако, в жизни есть такие понятия, которые не подвластны времени. Это честность, искренность, уважение и т. д.



Аллегория



БАСИ

Аллегорические образы

Муравей

жестокость

Волк

наивность

Осёл

трудолюбие

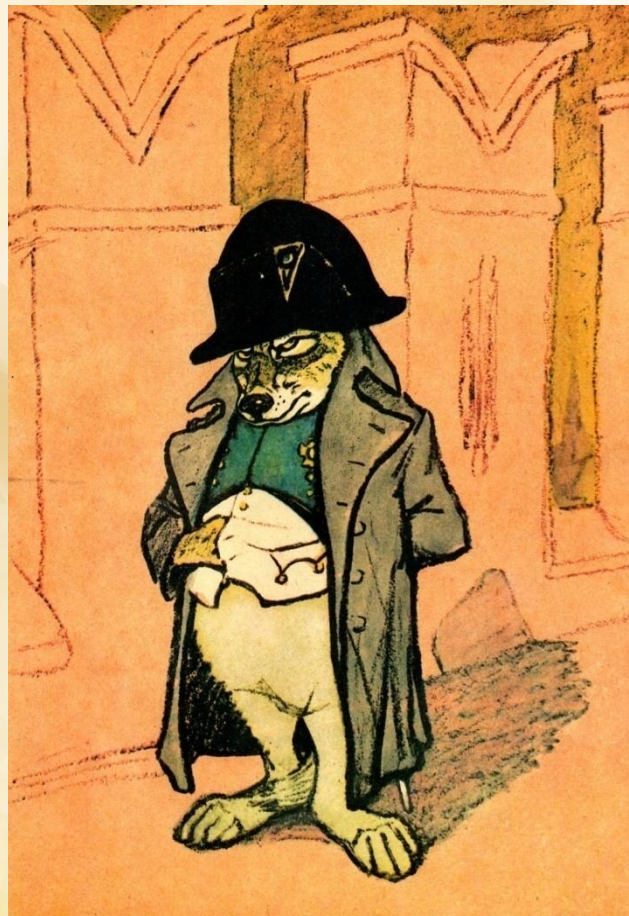
Ягнёнок

глупость



Герои басни-животные, растения, предметы, люди. Они олицетворяют собой определённые качества:

- Волк- жестокость, жадность, грубость.
- (аллегория)



- Лиса-хитрость, лицемерие
- (аллегория)



- Осёл -
тупость,
невежество
- (аллегория)





Крылов И.А.

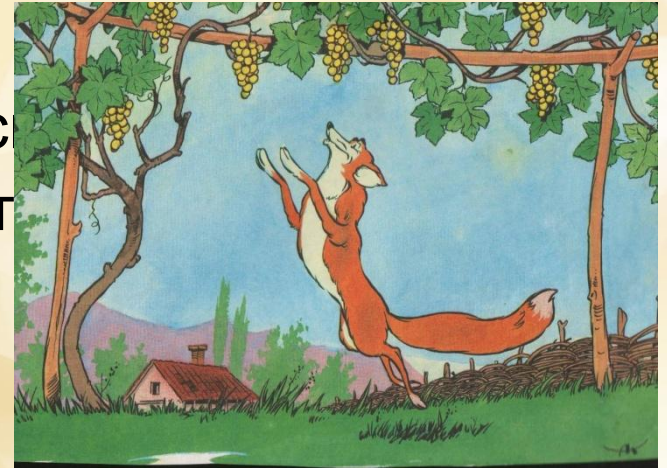
ВЫСМЕИВАЕТ СВОИХ
героев, **обличает**
человеческие пороки,
показывая тем самым, **как**
не нужно делать.

Разбор басни

- 1) тема
- 2) идея
- 3) композиция
- 4) приёмы построения
- 5) язык басни

И.А.Крылов

- Голодная кума Лиса залезла в сад;
- В нем кисти винограду рделись.
- У кумушки глаза и губы загорелись
- А кисти сочные, как яхонты , горят
- Лишь то беда, висят они высоко:
- Хоть видит око, да зуб неймет.
- Пробившись попусту час целой,
- Пошла и говорит с досадою : «Ну, что ж !
- На взгляд-то он хорош,
- Да зелен – ягодки нет зрелой:
- Тотчас оскомину набьёшь»



Эпитет

- - **художественное определение, которое подчёркивает важные для автора качества, свойства, особенности изображаемого предмета**
- **Бушующее море, сердитый прохожий, скучный день**

Сравнение – это один из приемов художественной речи, сопоставление двух предметов или явлений с целью показать, изобразить один из них при помощи другого.

Строение сравнения:

«признак»

(то, на основании чего сравнивается)

«предмет»

(то, что сравнивается)

«образ»

(то, с чем сравнивается)

Метафора

(от греч. «перенесение») –
скрытое сравнение.

*Пустых небес прозрачное
стекло.*

*Горит костер рябины
красной.*

Олицетворение

(от греч. «перенесение») – прием, состоящий в перенесении свойств человека (лица) на неодушевленный предмет, явления природы, животных.

Какие художественные средства есть в этом отрывке



- «Попрыгунья Стрекоза
Лето красное пропела;
Оглянуться не успела,
Как зима катит в глаза.
Помертвело чисто поле;
Нет уж дней тех светлых боле,
Как под каждым ей листком
Был готов и стол и дом...»

Язык басни

- «Плутовка к дереву
на цыпочках
подходит;
Вертит хвостом, с
Вороны глаз не
сводит
И говорит так сладко,
чуть дыша:

Фразеологизмы

Просторечные
выражения

Разговорные слова

Глаголы (быстрое
развитие действия)

Язык басни

- «Мартышка к старости слаба глазами стала;
А у людей она слыхала,
Что это зло еще не так большой руки:
Лишь стоит завести Очки.
Очков с полдюжины себе она достала;
Вертит Очками так и сяк:
То к темю их прижмет, то их на хвост нанижет,
То их понюхает, то их полижет;
Очки не действуют никак...»



- Домашнее задание: сочинить басню.