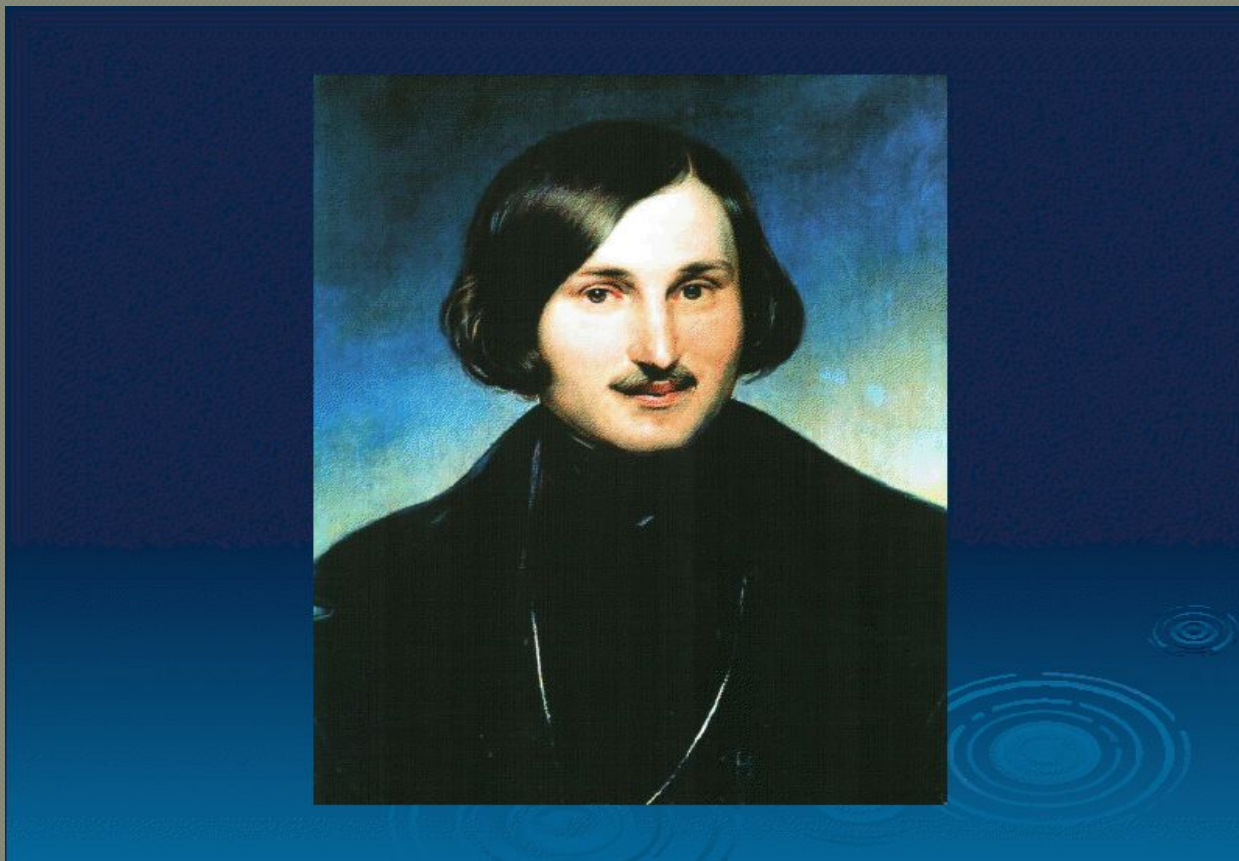


Урок литературы в 6 классе

Сочетание реалистического и мистического в повести Н.В.Гоголя «Вий».



*Учитель русского языка и литературы Соловьева Т.В.
МОУ «Лебяжьевская средняя общеобразовательная школа»*

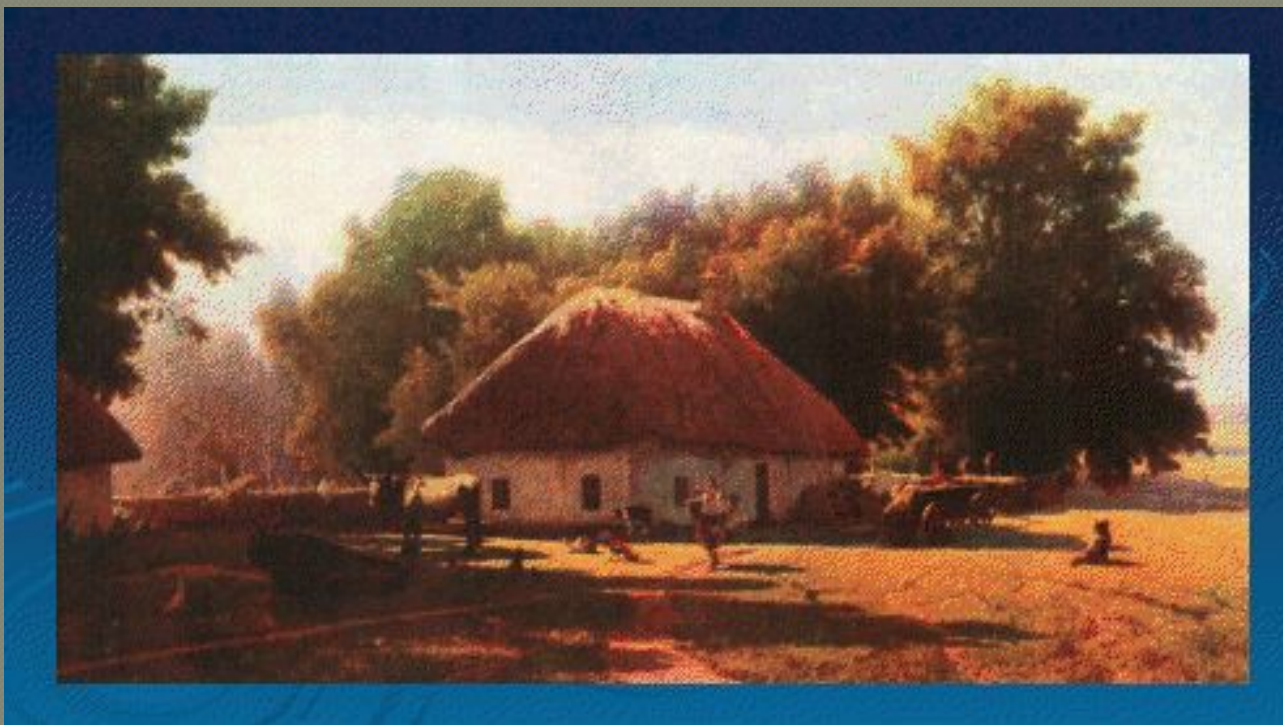
Цель урока- анализ тех сцен повести «Вий» , в которых преобладает мистическое начало. Знакомство с теми эпизодами повести, которые представляют бытовую, реалистическую сторону.

В повести необыкновенно удачно сплетаются два начала: реалистическое и мистическое.



Реалистическое:

Описание хутора, хлева, где философ « толкнул ногою в морду проснувшуюся из другого хлева любопытную свинью»



Реалистически описана дальнейшая судьба двух приятелей Хомя. Гоголь вводит в повесть двух друзей Хомя, чтобы расширить бытовое полотно, изобразить как можно больше колоритных фигур. Имена героев представляют комическое сочетание древнеримского «Тиберий» и украинского «Горобец» (воробей). Эти сочетания особенно выразительны, когда к ним добавляются важные слова «философ», «ритор». Смысл прозвища богослова Халявы - он всегда готов позавтракать, пообедать и поужинать тем, что плохо лежит.



«Богослов был рослый, плечистый мужчина и имел чрезвычайно странный нрав: всё, что ни лежало, бывало, возле него, он непременно украдет».

«Ритор Тиберий Горобець еще не имел права носить усов... и поэтому характер его в то время ещё мало развивался; но, судя по большим шишкам на лбу, с которыми он часто являлся в класс, можно было предположить, что из него будет хороший воин».





«Философ Хома Брут был нрава веселого. Любил очень лежать и курить люльку. Он часто пробовал крупного гороху, но совершенно с философическим равнодушием, -говоря, что чему быть, того не миновать».

KINOPOISK.RU



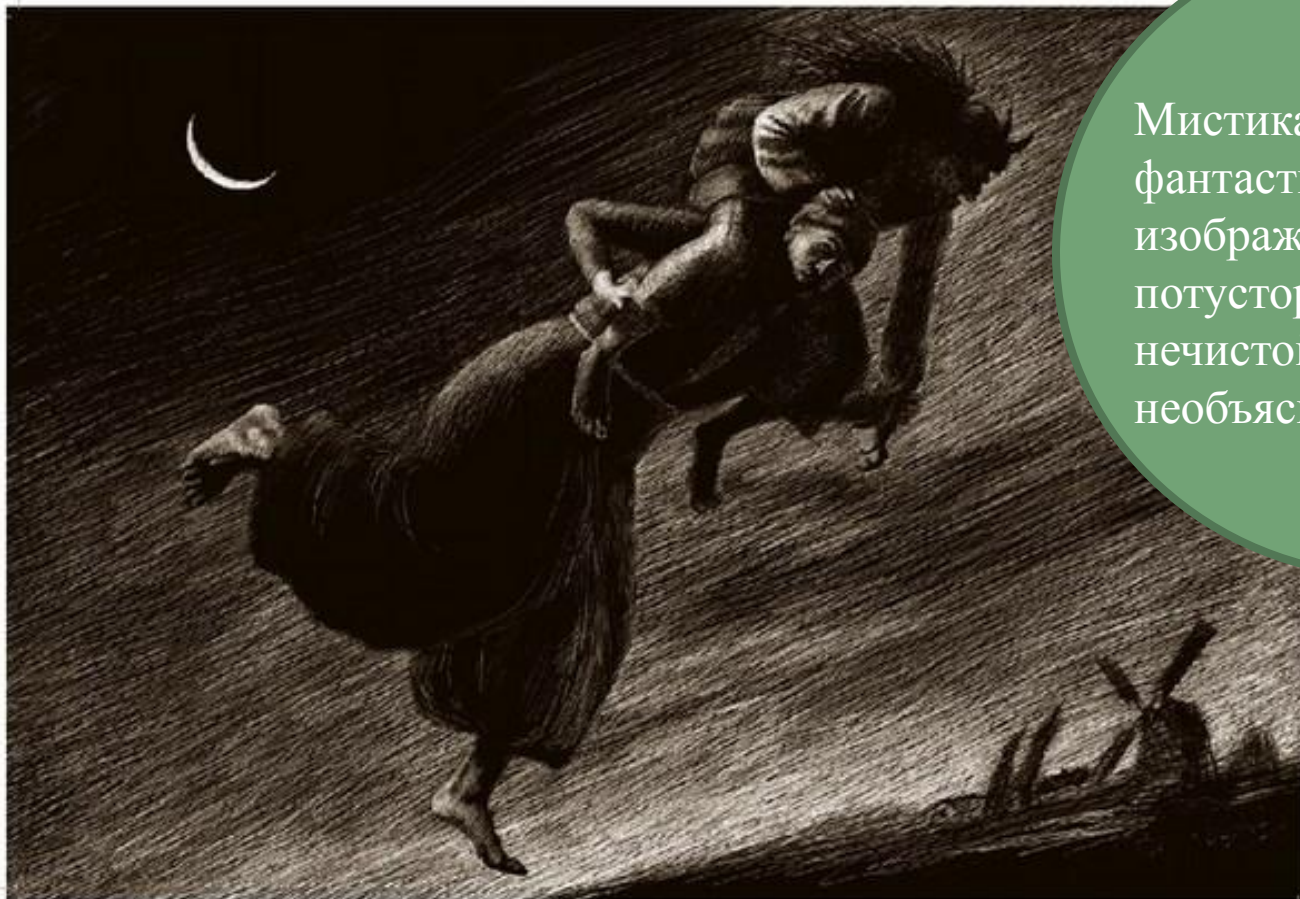
Реалистически описан быт сотника, обряды, обычаи, традиции, в том числе в связи с погребением (оплакивание отцом умершей дочери, чтение над покойником святого писания, прикладывание рук к горячей печи и пр.)

Знание народных обычаев и традиций – одна из черт творчества Гоголя



★ Мистическое:

Анализ сцены, когда Хома , оказавшись в роли коня у ведьмы, сверху смотрит на мир.



Мистика- это раздел фантастики, связанный с изображением потустороннего мира, нечистой силы, необъяснимых явлений.

Как изменяется привычный мир в глазах Хома , соприкоснувшегося с потусторонней силой?

В каком состоянии находится сам Хома?

... Луга, леса , долины-
всё , казалось, как
будто спало с
открытыми
глазами.....



Мир преобразается: он наполняется сказочными
существами, незнакомыми прелестными
звуками, запахами , красками.

Герой Гоголя не может понять, сон это или явь. Когда он начинает творить заклятья, всё вокруг становится привычным: «Густая трава касалась его, и он уже не видел в ней ничего необыкновенного». И вот ведьма превращается в красавицу.

Зачем Гоголю понадобилось преобразить ведьму? Зачем он делает её столь прекрасной и несколько раз на протяжении повести рисует её портрет? Что поражает в этом портрете?

Что такое портрет?





Первый раз Хома видит её такой : «Перед ним лежала красавица, с растрепанною косою, с длинными, как стрелы , ресницами. Бесчувственно отбросила она на обе стороны белые нагие руки и стонала, возведя кверху очи, полные слез».

Во второй раз он видит её в доме сотника:

«Она лежала как живая. Чело прекрасное, нежное, как снег, как серебро, казалось мыслило; брови - ночь среди солнечного дня, тонкие, ровные, горделиво приподнялись над закрытыми глазами, а ресницы, упавшие стрелами на щеки, пылавшие жаром тайных желаний; уста - рубины, готовые усмехнуться...



Он чувствовал, что душа его начинала как-то болезненно ныть...
-Ведьма!- вскрикнул он не своим голосом...

Это была та самая ведьма, которую он убил».

В церкви Хома глядит на усопшую в третий раз.

Гоголь нагнетает ужас, портрет становится ещё *более мистическим*: на щеке умершей Хома видит показавшуюся ему слезой каплю крови.

Почему же красота панночки была страшной?

Почему, глядя на неё, Хома сразу все вспомнил и понял, что это ведьма?

Почему в её красоте не было тепла, а было что-то «страшно пронзительное», нечеловеческое?



«Он подошел ко гробу, с робостью посмотрел в лицо умершей и не мог зажмурить, несколько вздрогнувши, своих глаз : такая страшная, сверкающая красота!»

Что такое
описание?



Интересно то , как Гоголь подводит читателя к сценам в церкви . Не только портрет панночки , но и описание самой церкви подготавливает читателя к тому, что произойдёт:

«Церковь деревянная, почерневшая, убранный зеленым мохом, с тремя конусообразными куполами, уныло стояла на краю села. Заметно было, что в ней давно уже не отправлялось никакого служения... Небольшой дворик, за которым не было ни дерева и открывалось одно пустое поле да поглощенные ночным мраком луга... Высокий старинный иконостас уже показывал глубокую ветхость ...»

Какие художественные средства использует автор в описании?

Проследим , как от эпизода к эпизоду *Гоголь* усиливает ощущение мистического ужаса , ожидание страшной развязки.

Ночь первая -покойница поднимает голову , садится в гробу , идет по церкви, пытается поймать Хому , гроб летает по церкви , позеленевший труп поднимается из него, раздается крик петуха.



Ночь вторая - Хома видит труп на самой черте, покойница творит заклинания, нечистая сила ломится в церковь, но не может попасть в неё, раздаётся крик петуха.



Ночь третья - мертвец встает из гроба, творит заклинания, падают иконы, бьются стёкла в окнах, нечистая сила врывается в церковь, приводят Вия, Хома не выдерживает и смотрит на него, Хома погибает, петух кричит во второй раз, нечисть застревает в окнах и дверях церкви.



Кто такой Вий?

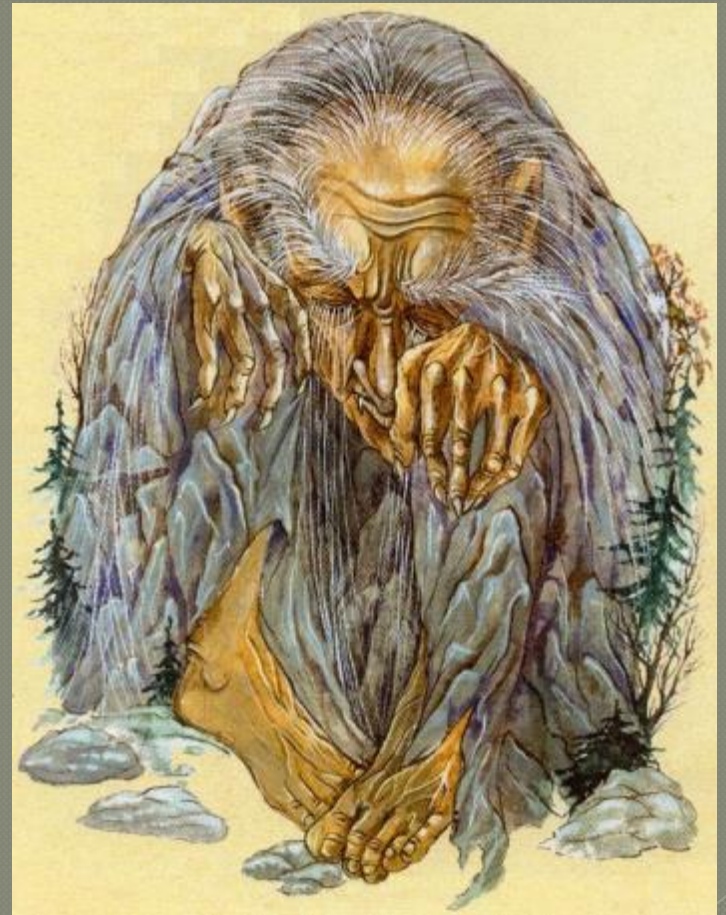
Почему повесть названа «Вий», хотя сам он появляется в самом конце?

Может быть, Вий - это та страшная сила, которая все-таки погубила Хому за его жестокость (за избиение ведьмы поленом), вызвала в его душе суеверный страх, заставивший его взглянуть в глаза чудовищу, «не выдержать» в последний момент.

Вий.

У древних славян - существо, насылающее ночные кошмары, видения и привидения. Вся сила его была в глазах, которые очень сильно заросли бровями и ресницами и совсем затемнили зрение.

Малороссийский Вий - мифическое существо, у которого веки опускаются до самой земли, но если поднять их вилами, уже ничто не укроется от его взора. Слово «вии» означает ресницы.



**Смешным или страшным показалось вам это произведение?
Докажите, что в повести удачно сочетается реалистическое и
мистическое?**

В повести, действительно, необыкновенно удачно сплетаются два начала : реалистическое и мистическое. Одно от другого неотделимо в художественном мире Гоголя. Талантливый писатель соединил народные предания и свою авторскую фантазию.

