

Восприятие, истолкование, оценка

СТИХОТВОРЕНИЯ "Незнакомка"



***Александра
Блока.***

Методика.

Ход урока	Деятельность учителя	Деятельность ученика
Творческая история стихотворения.	Организация повторения. Обобщение после выступления.	Сообщение учащегося. Запись тезисов выступления.
Композиция. Основные структурные части.	Беседа с учащимися.	Анализ текста. Формулировка выводов.
Образ героини.	Аналитическая беседа. Отработка умения выделять главное.	Анализ отрывка из стихотворения. Выяснение значения слов. Сопоставление образа Незнакомки и Демона.
Образ героя.	Аналитическая беседа. Отработка умения выделять главное.	Анализ отрывка из стихотворения. Выяснение значения слов. Сопоставление образа лир.героя и личности Блока.
Основная идея стихотворения.	Отработка умения определять позицию автора. Обобщение.	Отработка умения выделять ключевые слова. Формулировка вывода.

Цели урока:

- показать, как факты личной биографии отразились в стихотворении,
- дать анализ стихотворения,
- увидеть связь лирики и живописи.

План.

- Творческая история стихотворения.
- Композиция. Основные структурные части.
- Образ героини.
- Образ лирического героя.
- Основная идея стихотворения.

Творческая история стихотворения.

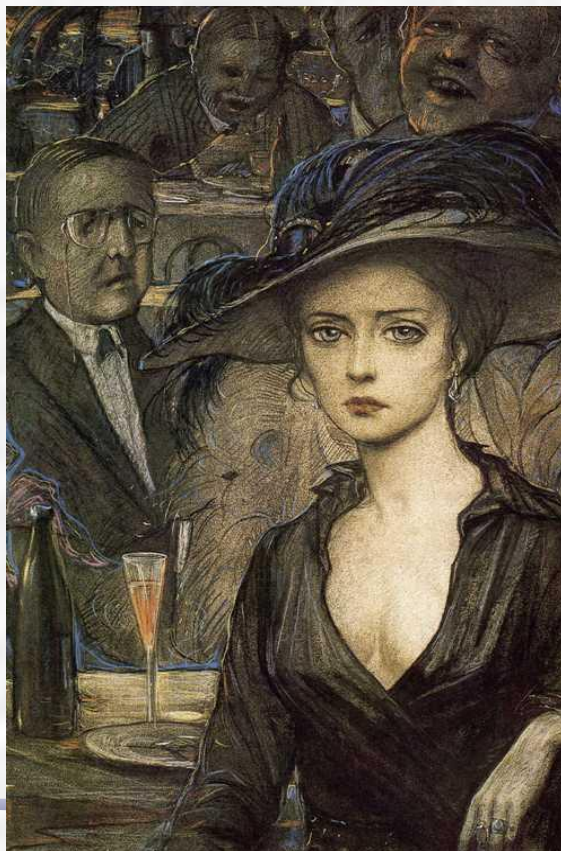


- Любовь Дмитриевна Менделеева
- Цикл «Город»
- Озерки
24 апреля 1906 г.
- 1905 – 1907 г.

**Покажите связь жизни
и творчества Блока.**

Иллюстрации Ильи Глазунова к стихотворению «Незнакомка» и
звукозапись стихотворения в исполнении Царева.

Какое впечатление произвели на Вас стихотворение и
иллюстрации?



Композиция.

- На сколько частей можно разделить стихотворение?
- О чем они?
- Как соотносятся части друг с другом?
- Назовите фразу, которая является связующим звеном между частями.

И каждый вечер, за шлагбаумами,
Заламывая котелки,
Среди канав гуляют с дамами
Испытанные остряки....

И каждый вечер друг единственный
В моем стакане отражен
И влагой терпкой и таинственной
Как я, смирен и оглушен...

И каждый вечер, в час назначенный
(Иль это только снится мне?),
Девичий стан, шелками схваченный,
В туманном движется окне.

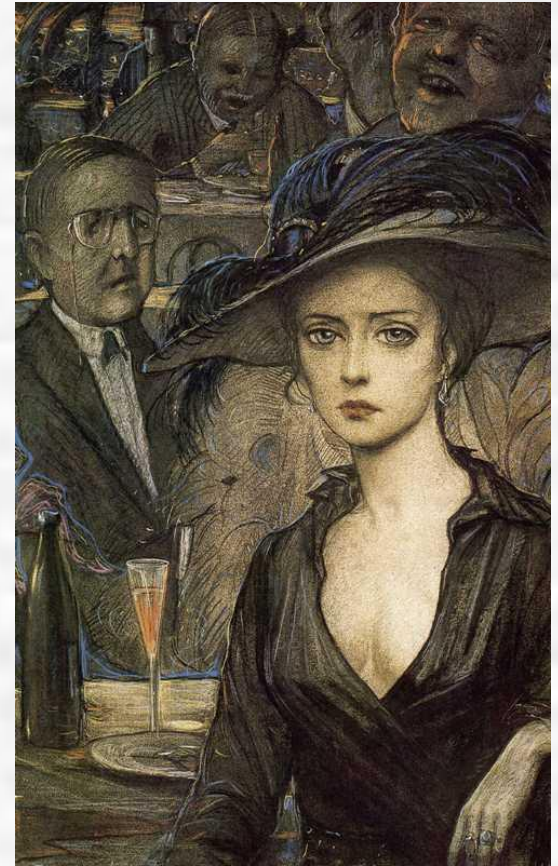
Образ лирической героини.

- **Как изображается заглавная героиня стихотворения?**

Девичий стан, шелками схваченный
Всегда без спутников, одна
Дыша духами и туманами
Веют древними поверьями
Ее упругие шелка
И в кольцах узкая рука
Очарованную даль

- Имеет черты реальной женщины: кольца, шляпа с перьями, шелка.
- Имеет черты неземного создания: древние поверья, очарованная даль, дыша духами и туманами.

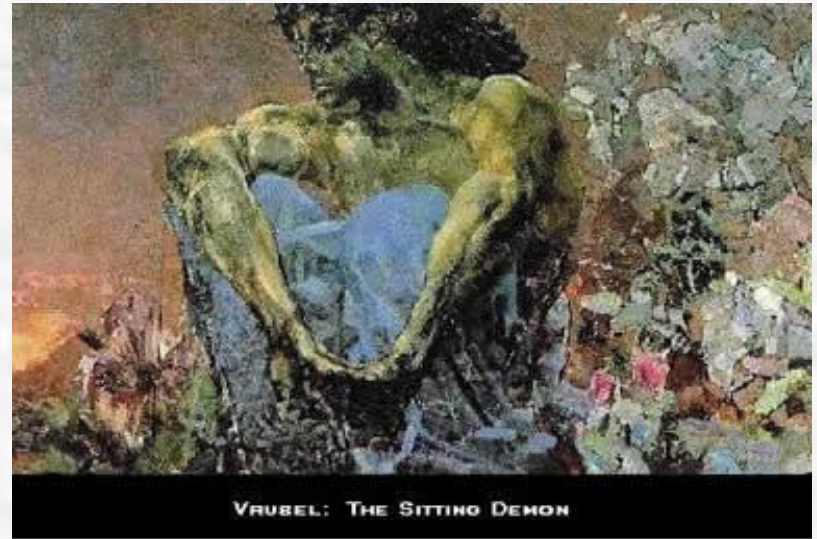
Какие изобразительно-выразительные средства создают образ Незнакомки?



Образ лирической героини.

«...Передо мной возникло, наконец, то, что я (лично) называю «Незнакомкой»: красавица кукла, синий призрак, земное чудо... Незнакомка – это вовсе не просто дама в черном платье со страусовыми перьями на шляпе. Это – дьявольский сплав из многих миров, преимущественно синего и лилового. Если бы я обладал средствами [Врубеля](#), я бы создал Демона, но всякий делает то, что ему назначено...»

А.Блок.



Vrubel: THE SITTING DEMON

*Что общего
между образами
Врубеля и Блока?*

Образ лирического героя.



- Образованный человек.
- Завсегдатай ресторанов.
- Знаток загородной жизни.
- Одинок.
- Разочарован.
- Влюблен.
- Духовно опьянен.
- Создает хрупкий мир мечты.

Как соотносится образ Незнакомки с образом лирического героя?

Какой смысл скрыт в финальных строках стихотворения?



В моей душе лежит **сокровище**,
И **ключ** поручен только мне!
Ты право, пьяное чудовище!
Я знаю: **истина** в **вине**.

Ключевые слова:

«сокровище»

«ключ»

«истина»

«вино»

О чем стихотворение Блока
«Незнакомка»?

Какова основная идея стихотворения?

«Это стихотворение – о прозе и поэзии, о противоположности и единстве враждебных и трагически родственных друг другу стихий, о преобразующей силе поэтической фантазии, в каком-то высокодуховном смысле близкой преобразующему влиянию вина, - но, хотя поэт и кончает стихотворение словами «Ты право, пьяное чудовище!\ Я знаю: истина в вине», его опьянение, его «вино» иное, чем то, которым дурманят себя «пьяницы с глазами кроликов». Сила этого поэтического, то есть иносказательного, вина в том, что оно сквозь мертвую прозу пошлости позволяет видеть поэтическую сущность мира – в конечном счете мира единого, целостного».

Е.Эткинд.

«С Врубелем я связан жизненно и, оказывается, похож на него лицом». А.Блок.



«Царевна-Лебедь – это один из наиболее **поэтических женских образов** в искусстве Врубеля. Трогательный образ Царевны-Лебеди прекрасен своей **одухотворенностью**. Бледное тонкое лицо с большими глазами полно задумчивости. Глядя на картину, невольно испытываешь тревогу за судьбу этой **сказочной царевны, такой одинокой и тоскующей** среди потемневшего простора моря. В картине органически слиты воедино **тонкая лирика, волнующая загадочность, сказочная фантастика и подлинная реальность.**»

Основные структурные части

<p>Мир до появления Незнакомки</p>	<p>Тлетворный дух Заламывая котелки Крендель булочной Испытанные остряки Среди канав Женский визг Кривится диск Друг единственный в стакане отражен Влага терпкая Лакеи сонные торчат Пьяницы</p>		
<p>Встреча с незнакомкой</p>	<table><tr><td data-bbox="666 956 1207 1266"><p>Девичий стан Дыша духами и туманами Веют древними поверьями Очарованный берег В душе сокровище</p></td><td data-bbox="1207 956 1767 1266"><p>Без спутников Тайны мне поручены Истина в вине</p></td></tr></table>	<p>Девичий стан Дыша духами и туманами Веют древними поверьями Очарованный берег В душе сокровище</p>	<p>Без спутников Тайны мне поручены Истина в вине</p>
<p>Девичий стан Дыша духами и туманами Веют древними поверьями Очарованный берег В душе сокровище</p>	<p>Без спутников Тайны мне поручены Истина в вине</p>		