



*«Я с любовью иду на указанный путь»
(Жизненный и творческий путь С.Есенина.)*

МБОУ «Гимназия №4»

г.Казани

Учитель литературы Хайруллина Г. Ю.



*«Я с любовью иду на указанный
путь»*

*(Жизненный и творческий путь С.
Есенина.)*

**Горька судьба
поэтов всех
времен, тяжелее
всех она казнит
Россию.**

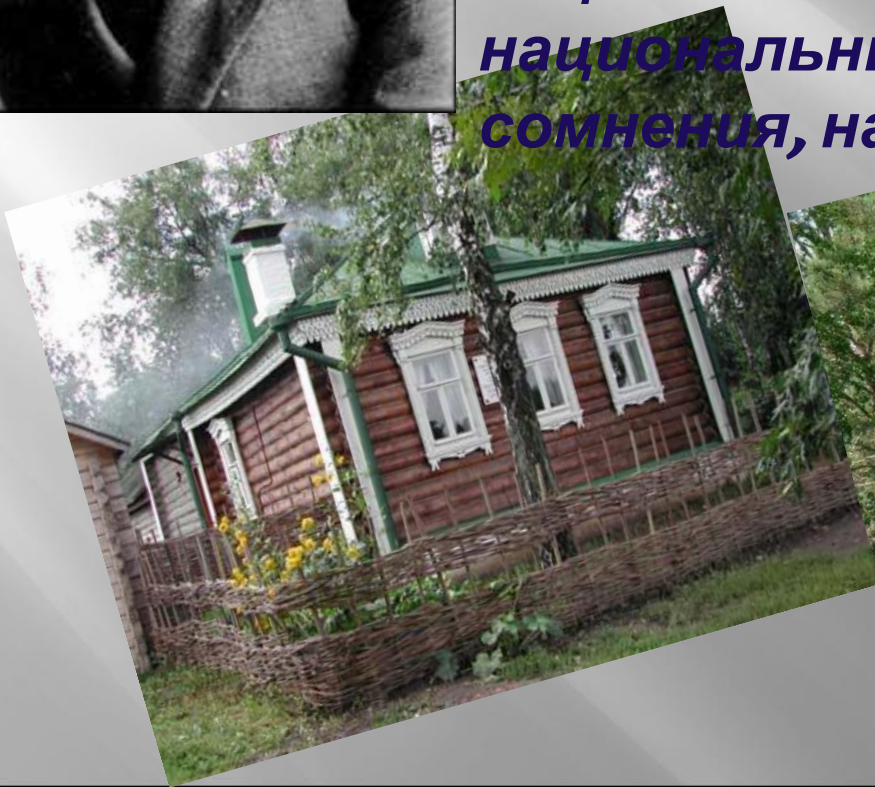
В.Кюхельбекер.

**Быть поэтом- это
значит... кровью
чувств ласкать
чужие души.**

С.Есенин



Есенин – народный, национальный поэт не только потому, что он родился в самой что ни на есть русской деревне, но и потому, что каждый человек в России хоть однажды переживал те же чувства, что и Есенин, что Есенин выразил национальный характер, национальные настроения, мечты, сомнения, надежды.



«Я сын крестьянина...»

Краткая заочная экскурсия «Малая родина Есенина»

*Там, где вечно дремлет тайна,
Есть нездешние поля.
Только гость я, гость случайный
На горах твоих, земля.*

*«Родился в 1895 году, 21 сентября, в
Рязанской губернии... в селе
Константинове»*

*Матушка в Купальницу по лесу ходила,
Босая, с подтыками, по росе бродила.
Травы ворожбиные ноги ей кололи,
Плакала родимая в купырях от боли.
Не дознамо печени судорога схватила,
Охнула кормилица, тут и породила.
Родился я с песнями в травном одеяле,
Зори меня вешние в радугу свивали.*

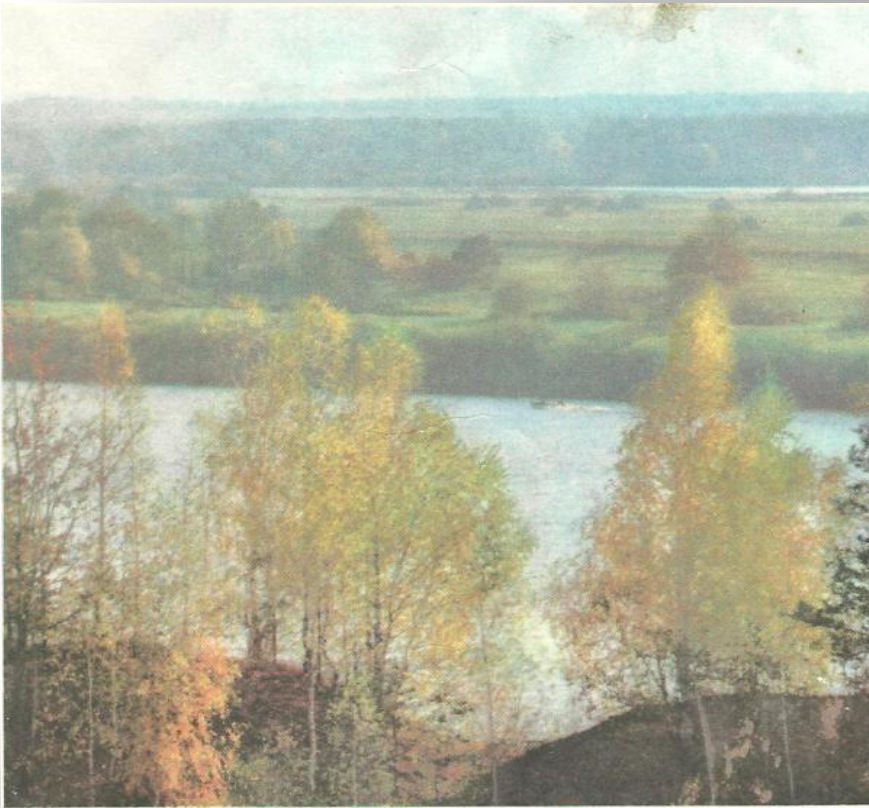
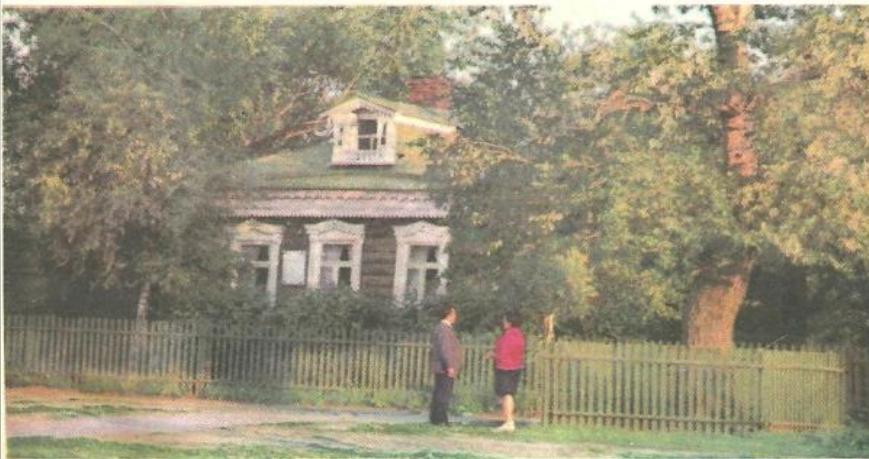


Фото М. САВИНА.

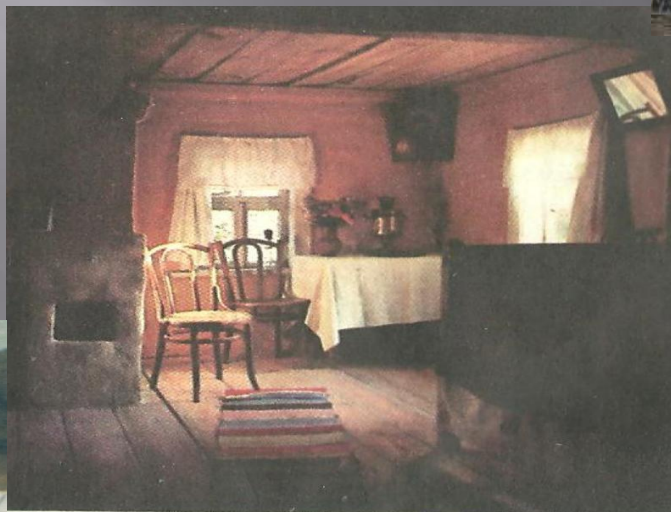




*Родители Сергея
Есенина – Александр
Никитич и Татьяна
Федоровна*



*В мемориальном Доме –
музее, открытом в 1965
году, воссоздана
обстановка, которая
существовала ещё при
жизни его родителей*



*Дом Никиты
Осиповича Есенина,
деда поэта, в котором
родился
С.А.Есенин*





Изба крестьянская.
Хомутный запах дегтя,
Божница старая,
Лампады кроткий свет.
Как хорошо,
Что я сберег те
Все ощущения детских лет.



«Из меня очень захотели сделать сельского учителя...»



Рядом с селом Константиново находилось более крупное – Спас - Клепики, где учился юный Есенин. Там Сергей хорошо изучил церковнославянский язык, что позволило ему прочитать в оригинале «Слово о полку Игореве» и полюбить его. Он знал наизусть отрывки из «Калевалы», стихи Лермонтова и Некрасова, Никитина и Кольцова, Фета и Тютчева. Но больше всего был привязан к Гоголю и Пушкину, учился у них.



Встреча с Блоком в
Петербурге
определила будущее
Есенина.



Он твердо
решил быть
поэтом.

Самое первое, как помнил сам поэт, стихотворение:

*Там, где капустные рядки
Красной водой поливает восход,
Кленёночек маленький матке
Зелёное вымя сосёт –*

изумительная миниатюра, зачаток всей будущей поэзии Есенина.
Здесь и метафоричность, пронизывающая всё, и красота природы, и
любовное, интимное, бережное к ней отношение.



Берёза.

*Белая берёза
Под моим окном
Принакрылась снегом,
Точно серебром.
На пушистых ветках
Снежною каймой
Распустились кисти
Белой бахромой.
И стоит берёза
В сонной тишине,
И горят снежинки
В золотом огне.
А заря, лениво
Обходя кругом,
Обсыпает ветки
Новым серебром.*



*Первое
стихотворение
Сергея Есенина
(«Берёза») было
опубликовано в 1914
году под
псевдонимом
Аристон;
публикация была в
детском журнале
«Мирок» (№1).
Вскоре он стал
печататься под
собственным
именем.*



Мировосприятие Есенина складывалось под влиянием русской природы. Природа и родина для поэта не просто однокоренные слова, это неразрывные понятия.



- ❖ Как Есенин изображает природу?
- ❖ Найдите примеры цветового изображения. Какие цвета преобладают в стихах Есенина?

Природа олицетворена, одухотворена Есениным. Образ живой природы создаётся, например, обращениями: «*Сыпь ты, черёмуха, снегом./ Пойте вы, птицы, в лесу*»; «*Край ты мой заброшенный,/ Край ты мой, пустырь*»; «*Чёрная, потом пропахшая выть! / Как мне тебя не ласкать, не любить?*». Звуковое изображение часто встречается в стихах Есенина: «*Звонкой позолотой звенивает лес*»; «*Поёт зима – аукает,/ Мохнатый лес баюкает/ Стозвоном сосняка*». В звуковых образах воспринимаются цветовые, зрительные явления: «*В роще по берёзкам/ белый перезвон*»; «*А у низеньких околиц/ Звонко чахнут тополя*». *В поэзии Есенина есть и тихие звуки: «шелест тростника», «говор кроткий», «нежно охает ячменная солома*. Природу поэт ощущал в движении, одно явление природы мог передать через другое; «*Сыплет черёмуха снегом*», «*Как метель, черёмуха манит рукою*».

*«Принимал все по- своему, с
крестьянским уклоном ...»
(Война и революция в судьбе поэта.)*

Небесный барабанщик.

Гей вы, рабы, рабы!

Брюхом к земле прилипли вы.

Нынче луну с воды

Лошади выпили.

*Листьями звезды льются
полководцы*

В реки на наших полях.

*Да здравствует революция
рвется*

На земле и небесах!

Души бросаем бомбами,

Сеем пурговый свист.

Что нам слюна иконная

В наши ворота в высь?

Нам ли страшны

Белого стада горилл?

Взвихренной конницей

К новому берегу мир.

Коммуной вздыбленная Русь

- ▣ *«Небо – как колокол,
Месяц – язык,
Мать моя – родина,
Я – большевик».*



Есенин выступает на открытии памятника поэту Алексею Кольцову в Москве 1918 г.

«Наше едва остывшее кочевье мне не нравится...»

(Есенин- имажинист, его взаимоотношения с Советской властью.)

Обращение «мастеров ЦК ордена имажинистов» в редакцию журнала «Печать и революция» (сентябрь 1921).

Стихотворение «Кобыльи корабли».

Поэма « Страна негодяев» как попытка объективного взгляда на советскую действительность.

Я последний поэт деревни,
Скромн в песнях дощатый мост.
За прощальной стою обедней
Кадящих листвой берез...



*Неуютная жидкая лунность
И тоска бесконечных равнин,-
Вот что видел я в резвую юность,
Что, любя, проклинал не один.*

*По дорогам усохшие вербы
И тележная песня колес...
Ни за что не хотел я теперь бы,
Чтоб мне слушать ее привелось.*

*Равнодушен я стал к лачугам,
И очажный огонь мне не мил,
Даже яблонь весеннюю вьюгу
Я за бедность полей разлюбил...*



«Доволен больше всего тем, что вернулся в Советскую Россию...»

Поездка за границу и утверждение идеи Руси Советской.



Есенин. 1925 год.

*Несказанное, синее, нежное...
Мой край после бурь, после гроз,
И душа моя- поле безбрежное-
Дышит запахом меда и роз.
Я утих. Годы сделали дело,
Но того, что прошло, не кляню.
Словно тройка коней оголтелая
Прокатилась на всю страну.*

Трагический финал

В очередной раз пытается начать семейную жизнь, но его союз с С. А. Толстой (внучкой Л. Н. Толстого) не был счастливым. В конце ноября 1925 измученный скитальчеством и бивуачным бытом поэт попадает в психоневрологическую клинику.

Одним из последних его произведений стала поэма «Черный человек» («Друг мой, друг мой, Я очень и очень болен...»), в которой прошедшая жизнь предстает частью ночного кошмара.



- *Прервав курс лечения, 23 декабря Есенин поехал в Ленинград, где в ночь на 28 декабря в состоянии глубокой душевной депрессии в гостинице «Англетер» покончил с собой.*

До свиданья, друг мой, до свиданья .

Милый друг, ты у меня в груди.

Предназначенное расставанье

Обещает встречу впереди.

До свиданья, друг мой, без руки, без слова.

Не грусти и не печаль бровей,-

В этой жизни умирать не ново,

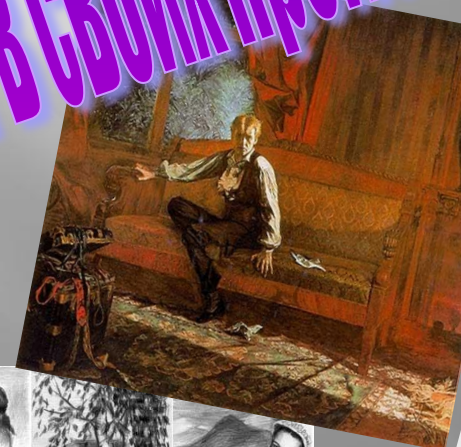
Но и жить, конечно, не новей.



«Жизнь моя и мое творчество еще впереди ...»



НЕ УМИРАЕТ ТОТ, КТО ЖИВЕТ В СВОИХ ПРОИЗВЕДЕНИЯХ.



Родилась
моя душа оживает
вдохновил твой талант
Стреженьем сердца,
Корпус и интеллект создал
Как бы в танго дуэтом
Стрел и сердца
Я подруги и влюбленные
Ах, как же ты острое
Но восток Костюм отстал
Встречаясь и губил
Кому гонимые и овра
Играли рваные, шарики
То звенели и стонали
И пыжили и стонали
И даже с пальцем стонали
Ступили по камешкам стонами
И гуляли все сибирь
И гонимые стонали
И ты, влюбленные стонали
И мучились овра.
И смелел твой талант
И ты, влюбленные стонали
И гонимые стонали



©richcollector.ru

Библиография

1. Автобиографии Есенина разных лет: «Сергей Есенин» (1922), «Автобиография» (1923-1924), «О себе» (1925).
2. «Сергей Есенин в стихах и жизни».- В 4 кн.: М., 1995-1996.
3. «С.А.Есенин. Материалы к биографии».- М., 1993.