

1-3

x

$x+2=6,7$



# Бородинское сражение



# Состав русской армии

Пехота - 72000 человек

Кавалерия - в 4 раза меньше, чем

Артиллерия - на 4000 человек меньше, чем

Кзаки - в 2 раза меньше, чем

Ратники ополчения - 10000 человек

Какова численность русской армии накануне Бородинского сражения?

# Решение

1)  $72000 : 4 = 18000$  (чел) - кавалеристы

2)  $18000 - 4000 = 14000$  (чел) -  
артиллерия

3)  $14000 : 2 = 7000$  (чел) - казаки

4)  $72000 + 18000 + 14000 + 7000 + 10000$   
=  
=  $121000$  (чел) - численность русской  
армии

# Состав французской армии

*Пехота - 90000 человек*

*Кавалерия - в 3 раза меньше, чем*

*Артиллерия - шестая часть от*

*Инженерные войска - в 5 раз меньше, чем*

*Какова численность французской  
армии накануне Бородинского  
сражения?*

# Решение

1)  $90000 : 3 = 30000$  (чел) - кавалеристы

2)  $90000 : 6 = 15000$  (чел) - артиллерия

3)  $15000 : 5 = 3000$  (чел) - инженерные  
войска

4)  $90000 + 30000 + 15000 + 3000 =$   
 $= 138000$  (чел) - численность  
французской  
армии

**Наполеон  
Бонапарт**



**Кутузов Михаил  
Илларионович**





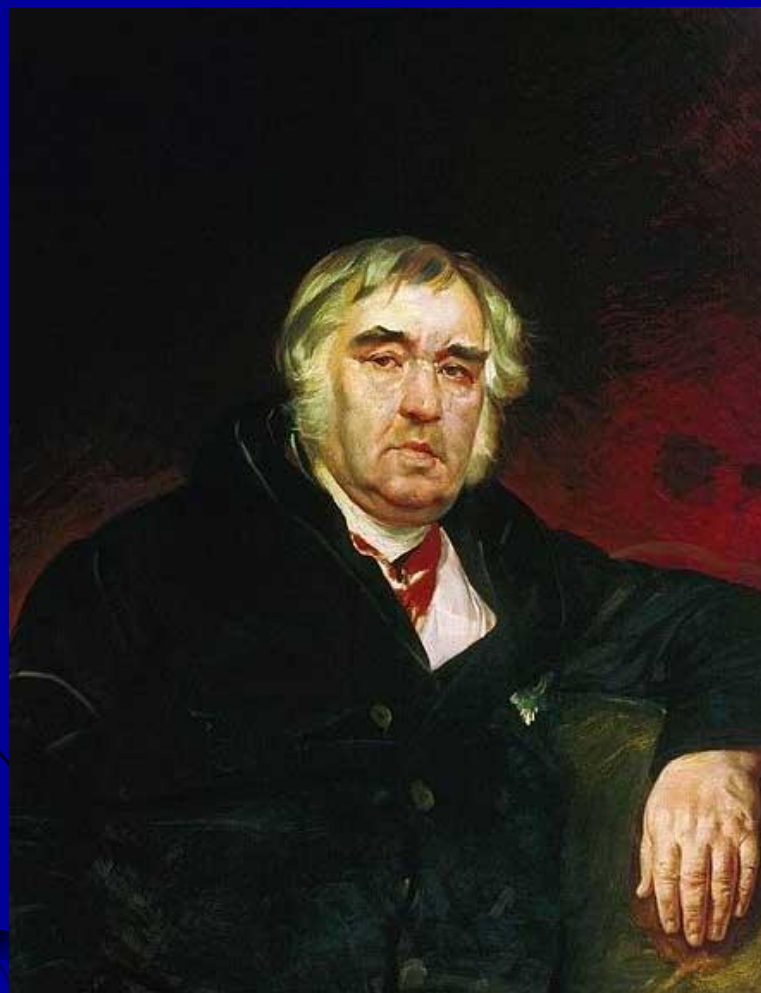
# Любопытная пауза 1

- Рост человека в течение дня изменяется от 1 до 6 см.

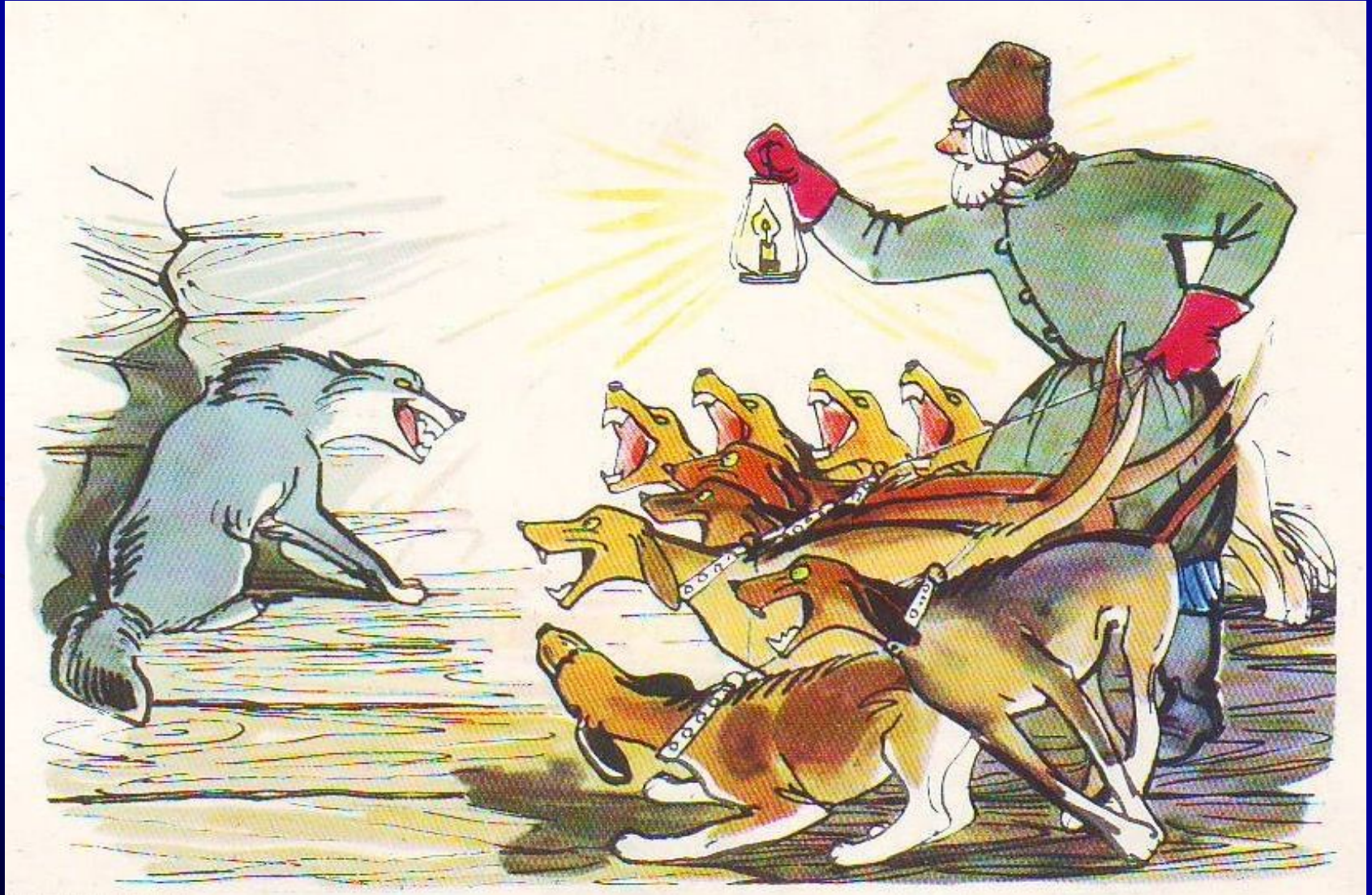


# Крылов

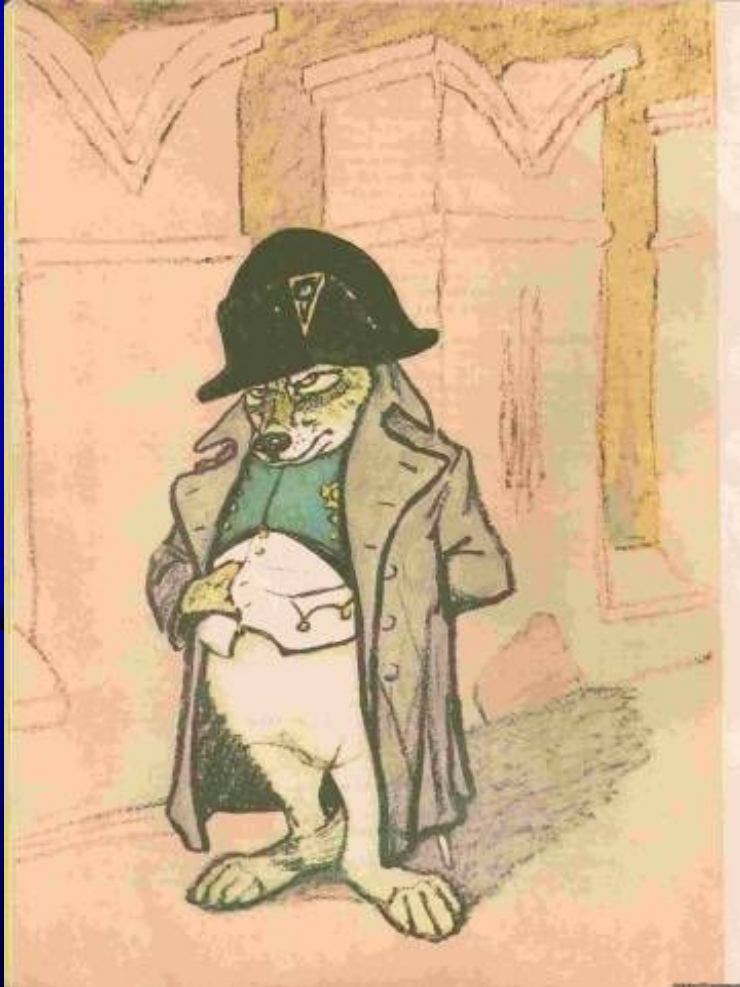
## Иван Андреевич



# «Волк на псарне»



# Волк



# Ловчий



И ВОЛЧЬЮ ВАШУ Я ДАВНО НАТУРУ ЗНАЮ;  
А ПОТОМУ ОБЫЧАЙ МОЙ:  
С ВОЛКАМИ ИНАЧЕ НЕ ДЕЛАТЬ МИРОВОЙ,  
КАК СНЯВШИ ШКУРУ С НИХ ДОЛОЙ".

# Любопытная пауза 2

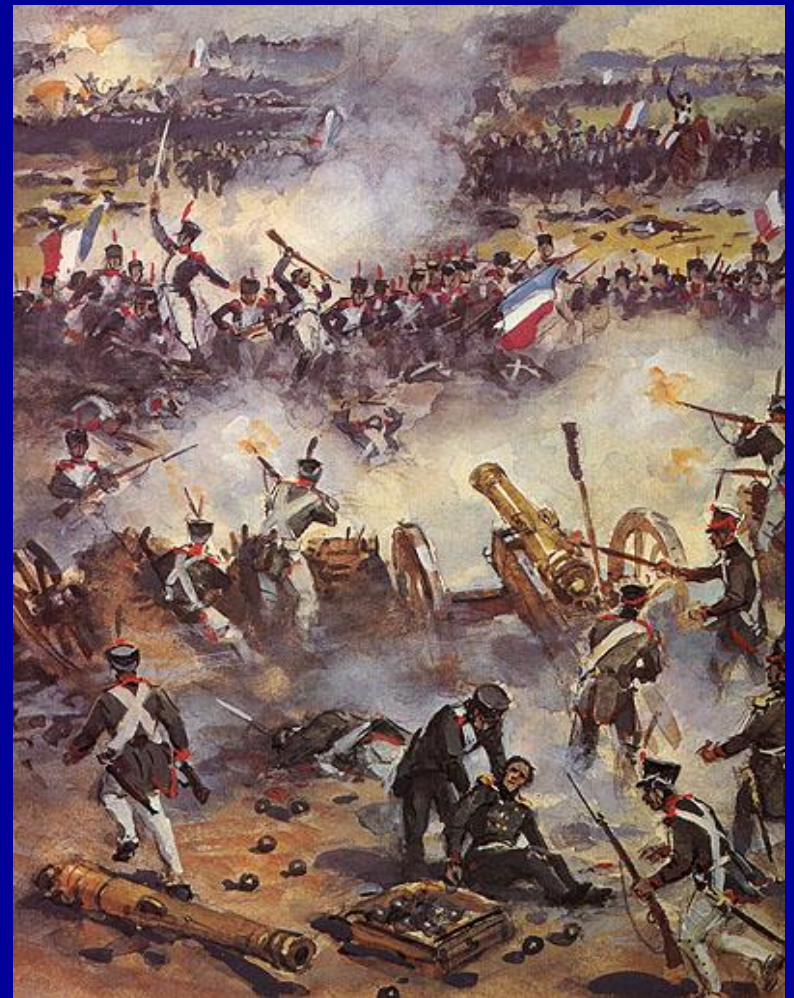
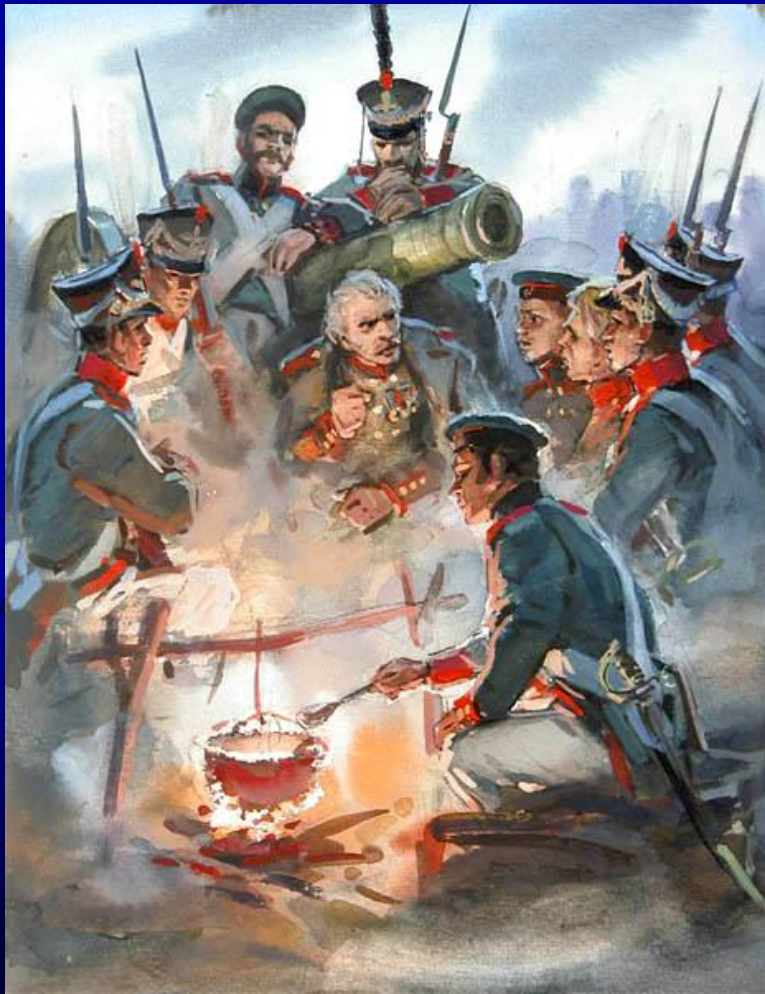
- Из ежедневно собираемого на нашей планете чайного листа можно заварить три миллиарда чашек чая.



# Михаил Юрьевич Лермонтов

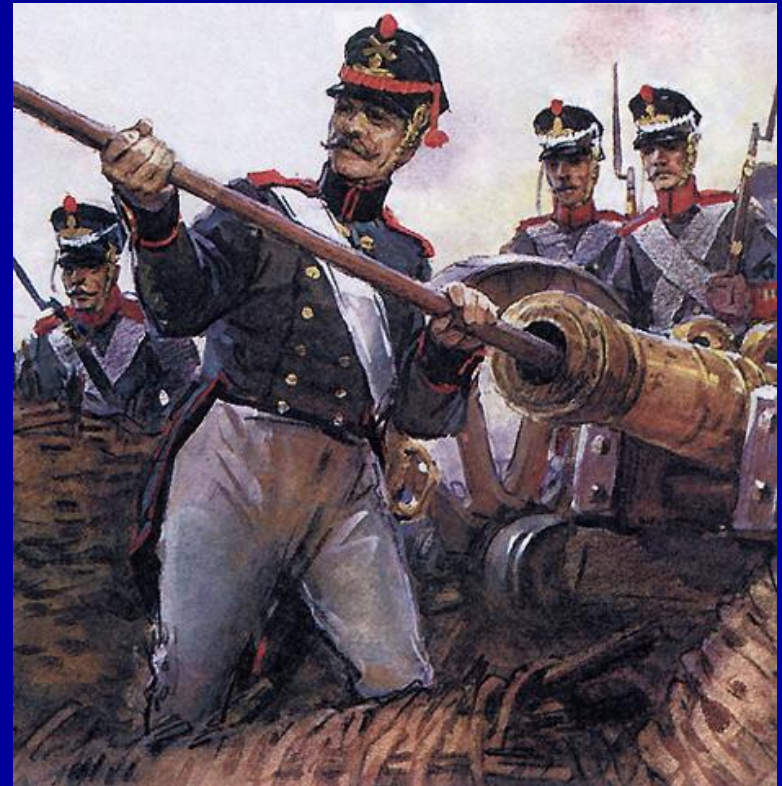


# «Бородино»



Ответ в этом примере - год  
написания «Бородино»

$$(304 \cdot 5 + 167 \cdot 9 + 2488) : 3 =$$



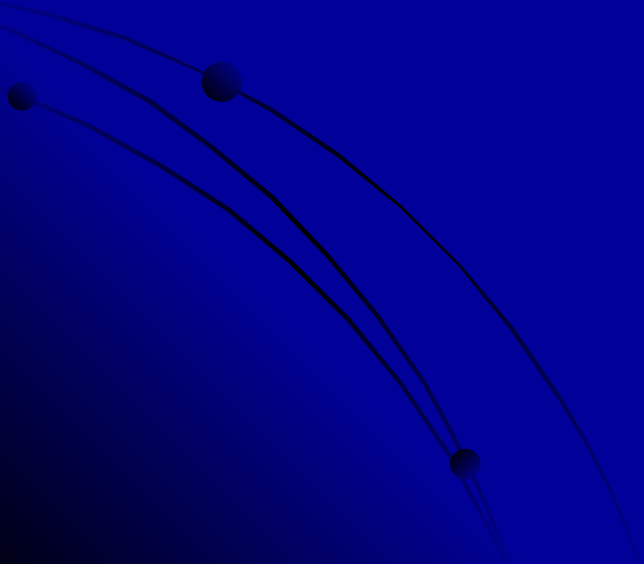




H. T. ...

# Любопытная пауза 3

- Служитель на лифте американского небоскреба в течение 15 лет совершает подъем до высоты Луны.



# Географо – математические задачи

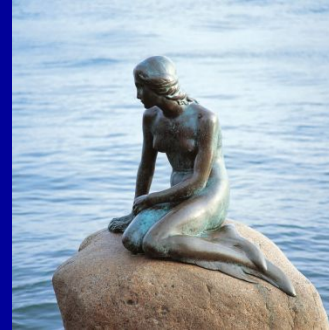
Путешествие по странам и континентам начинается в Тольятти. Получив ответ к примеру, записанному рядом с изображением памятника, вы сможете узнать дальнейший маршрут. Учитывайте, что запись каждого примера начинается с уже полученного ранее ответа.



Тольятти  
 $7,6 + 4,8 =$



Турция  
 $12,4 : 0,2 =$



Дания  
 $2,4 + 26,4 =$



Италия  
 $288 + 17 =$



Германия  
 $62 \cdot 0,05 =$



Индия  
 $3,1 - 1,9 =$



Египет  
 $1,2 : 0,5 =$



Бразилия  
 $28,8 : 0,1 =$

*Укажите маршрут путешествия, соединяя линиями название стран. Знаете ли вы, в каких городах находятся изображённые на рисунках достопримечательности и как они называются?*



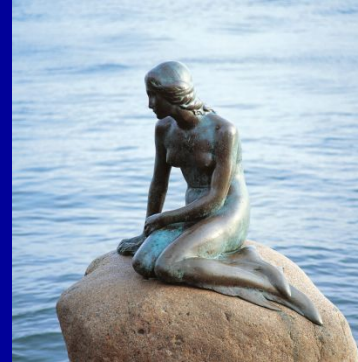
Россия

Тольятти (памятник  
Татищеву)



Турция

Стамбул (Голубая  
Мечеть)



Дания

Копенгаген  
(Русалочка)



Италия

Рим (Колизей)



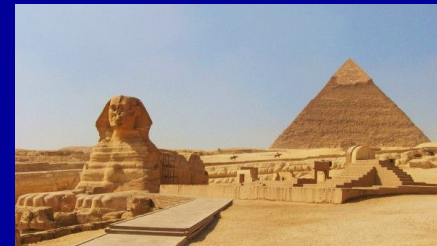
Германия

Берлин (Бранденбургские  
ворота)



Индия

Агра (Тадж-Махал)



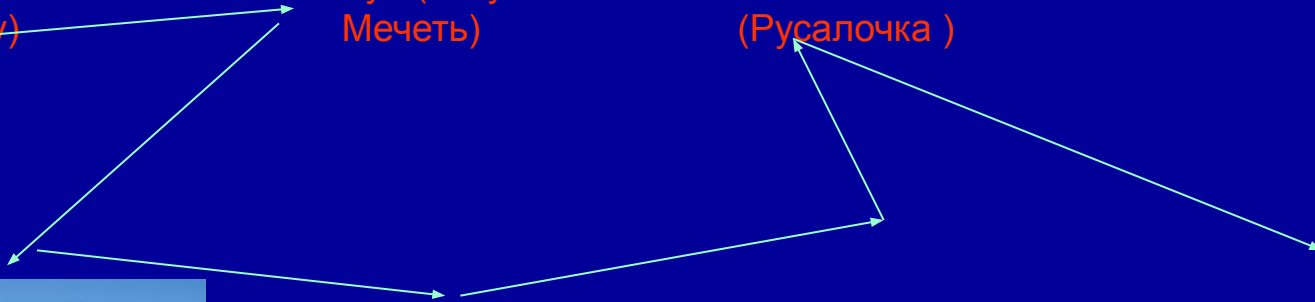
Египет

Каир  
(Пирамида Хеопса)



Бразилия

Рио-де-Жанейро  
(Статуя Иисуса Христа)



# Любопытная пауза 4

- Еще в школьные годы Карл Фридрих Гаусс неоднократно поражал учителей своим умом и находчивостью. Однажды учитель спросил его: «Гаусс, я сейчас задам тебе два вопроса. Если на первый ты ответишь правильно, то на второй можешь не отвечать. Итак, скажи мне, сколько иголок на Рождественской елке?» Гаусс без промедления ответил: «67543». «Как ты так быстро сосчитал иголки? – изумился учитель. «А это уже второй вопрос, господин учитель», - улыбнулся Гаусс.



# Биолого – математические задачи

Какого древнегреческого врача, жившего в V веке до н.э., называют «отцом медицины»? Выполните вычисления . Используя найденные ответы, составьте имя и напишите его в таблице под известным высказыванием этого врача

Найдите

1) 25 % от 96 кг = \_\_\_ и

2) 32 % от 850 см = \_\_\_ о

3) 47% от 120 га = \_\_\_ а

4) 40% от 5,5 т = \_\_\_ к

5) 60 % от 2 дм = \_\_\_ т

6) 20 % от 3 кг = \_\_\_ р

7) 45% от 300 руб. = \_\_\_ г

8) 64 % от 200 т = \_\_\_ п

«НЕ НАВРЕДИ!»

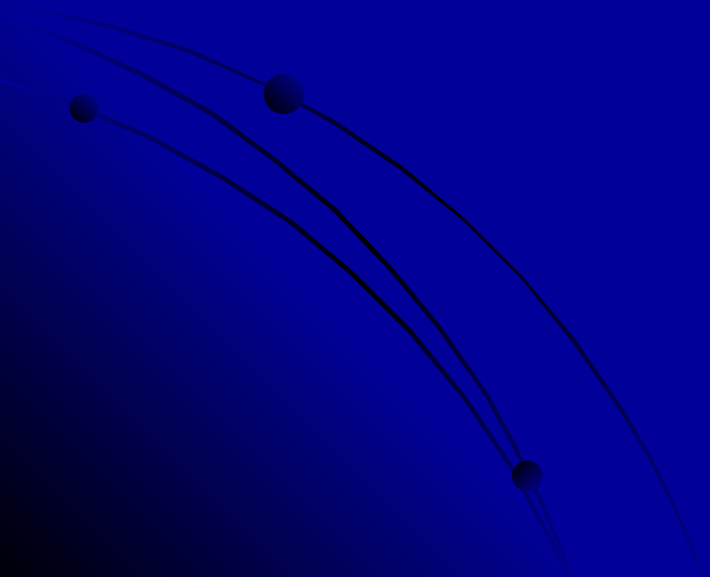
135	24	128	128	272	2,2	0,6	56,4	1,2

**Ответ:** Гиппократ(460-370 гг до н.э.) – древнегреческий врач, который первым поставил медицину на научную основу. Он сформулировал нравственный кодекс врача, моральные нормы его поведения. До настоящего времени каждый врач произносит клятву, в которой обещает хранить врачебную тайну, никогда не оставлять больного без медицинской помощи.



# Любопытная пауза 5

- У здорового человека сердце прогоняет по кровеносным сосудам за 1 мин 5 л. крови, за сутки – 7200 л.



На Новогодние праздники вырубил ёлки с площади 20 га. Какая масса кислорода ежегодно будет утрачена для природы, если не производить равноценной посадки елей. Один гектар леса в сутки выделяет до 10 кг кислорода.



**Ответ:** 73 000 кг





Учёные подсчитали, что в Самаре попадает в реки с заводов и фабрик 205 000 т вредных веществ в год, с жилых домов сливается на 35 000 т меньше, чем с заводов, а с автотранспорта в 2 раза меньше, чем с жилых домов. Сколько всего тонн отходов попадает в реки за год из города Самара?



**Ответ:** 460 000 т