

Государственное бюджетное образовательное учреждение  
лицей № 378 Санкт - Петербург

**Д**идактические упражнения  
занимательного характера  
в группе продлённого дня

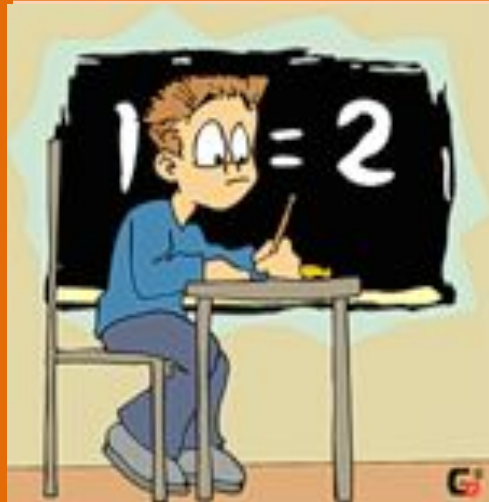


Учитель начальных классов  
Симанова Антонина Александровна



Предлагаемые математические цепочки и занимательные квадраты помогут воспитателям группы продлённого дня наполнить досуг детей творчеством, радостью поиска открытий, создать атмосферу увлечённости, любознательности и положительных эмоций.

## ***Задания.***



1. Прочитай вопрос
2. Найди на него ответ.
3. Проверь свой ответ.

(Выполни математические вычисления).

4. Прослушай (прочитай) краткую информацию о том предмете, название которого зашифровано в ответе.

А знаешь ли ты, ...?



# ***Какая птица может ходить по дну водоёма?***

**Воробей – 3**



**Оляпка – 4**



**Сорока - 5**



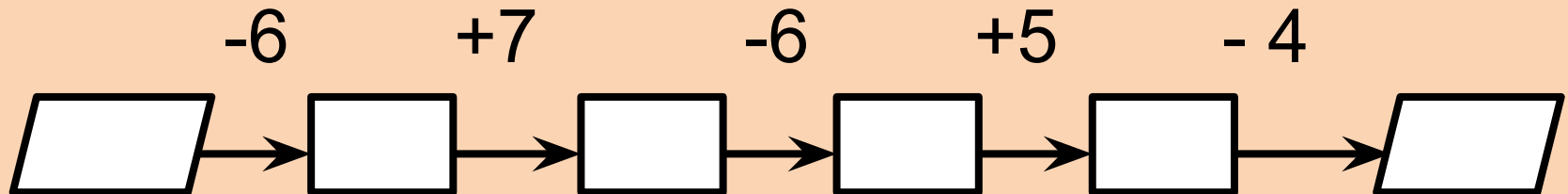
Для проверки выбора ответа решите цепочку примеров.



Воробей – 3

Оляпка – 4

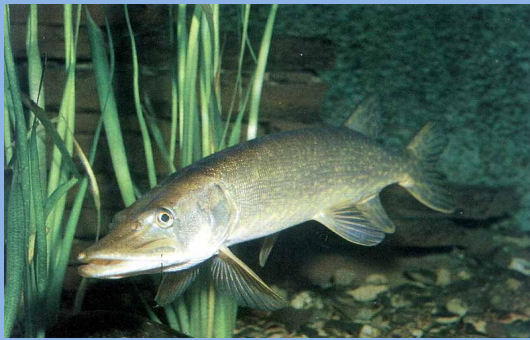
Сорока – 5



- **Оляпка** – певчая птичка бурого цвета с белой грудкой. Она может нырять и бегать по дну водоёма, цепляясь за неровности дна, камешки. На дне ловит насекомых, червей и мальков рыб. пойманную добычу птичка всегда выносит на берег и съедает. Перья у оляпки не намокают, так как они обильно смазаны жиром. Спасаясь от врага, оляпка ныряет в воду.



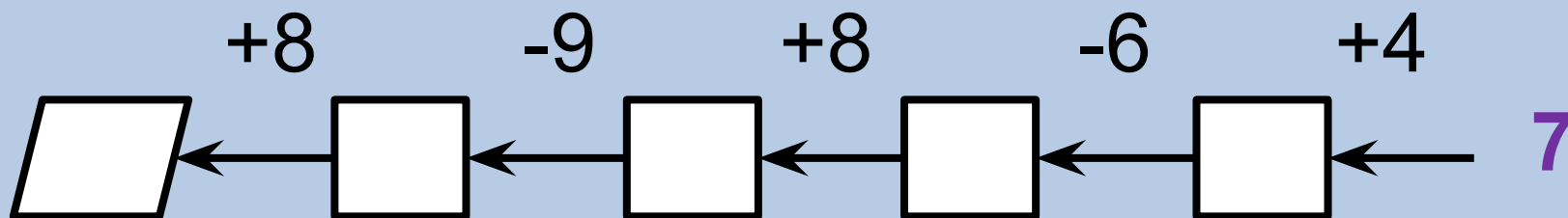
# *Какая рыба без чешуи?*





## Проверка

- Чтобы проверить свой ответ, решите цепочку примеров. Действия в цепочке примеров выполняются обратные данным, справа налево.



**Последнее действие – вычитание числа 8;  
результат, число 2, соответствует слову **СОМ**.**

**Сом** – крупная пресноводная рыба, которая живёт в реках и озёрах нашей страны. Редко поднимается на поверхность воды. Обычно сом находит глубокую яму и селится в ней. Это теплолюбивая рыба. Уже в начале осени, с наступлением первых холодов, перестаёт питаться и залегает на дне на зимовку. Сом всеядная рыба. Это «санитар водоёма» Пища сома – лягушки, рачки, моллюски, водоплавающие птицы, мясо мёртвых животных.



Взрослые особи  
вырастают в длину до  
3 м, а вес достигает  
150кг.

**Из какой сказки слова: « ...а дорога – далека, а корзина – нелегка. Сесть бы на пенёк, съесть бы пирожок»?**

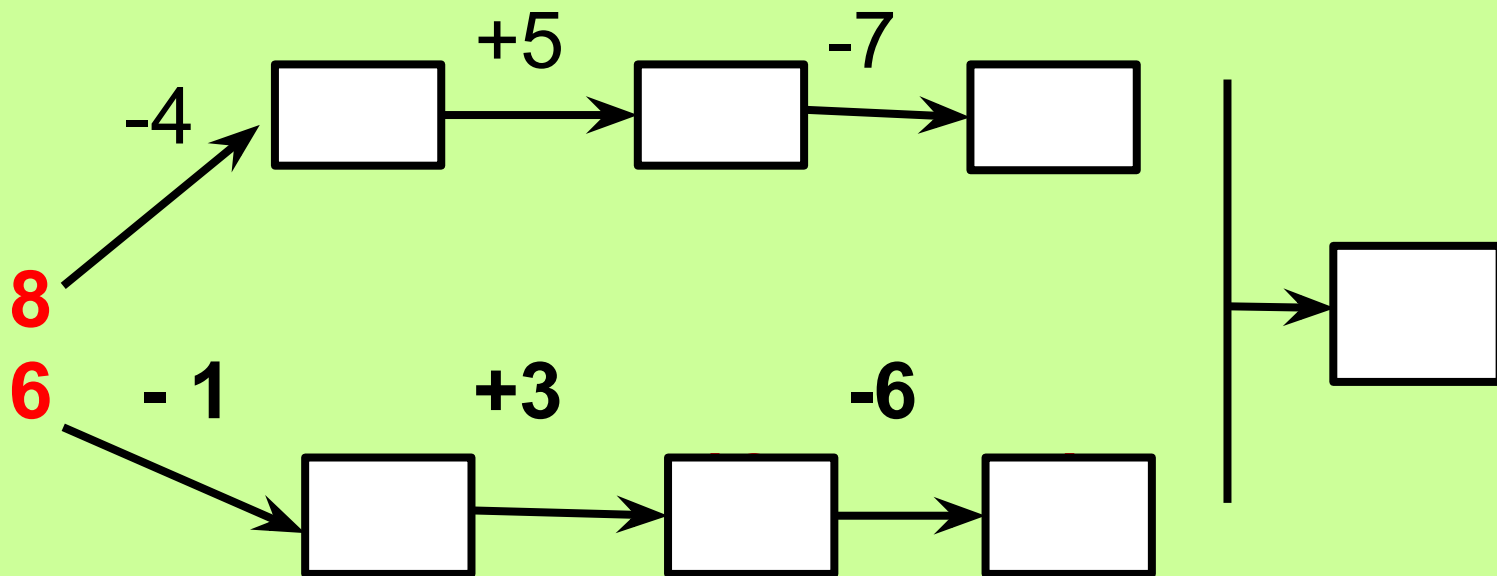
«Три медведя» – 8.

«Маша и медведь» – 6.

«Мельник и медведь» - 4.



- Для проверки ответа решите цепочки примеров.





ДЕЛЫИ.

ЧЕРНЫИ.



На большей части нашей территории обитают бурые медведи.

**Бурый медведь** - животное спокойное, нет в нём ни злобы, ни хитрости. Вот почему он часто является одним из персонажей сказок.

Медведь – сильный и крупный зверь, но в то же время ловкий и подвижный.

Медведи всю зиму спят в берлоге.

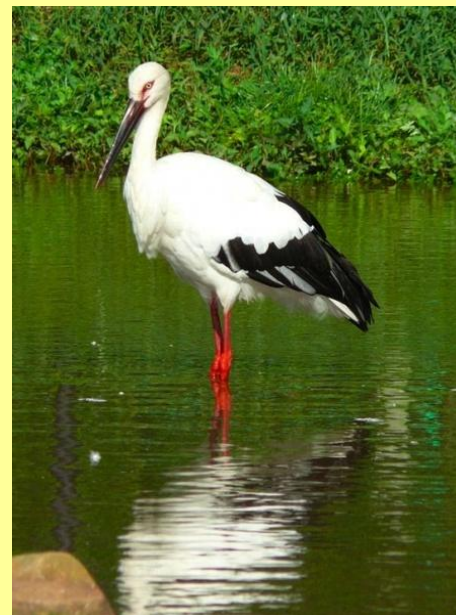


# Какие птицы выводят птенцов зимой?

Дятел – 7



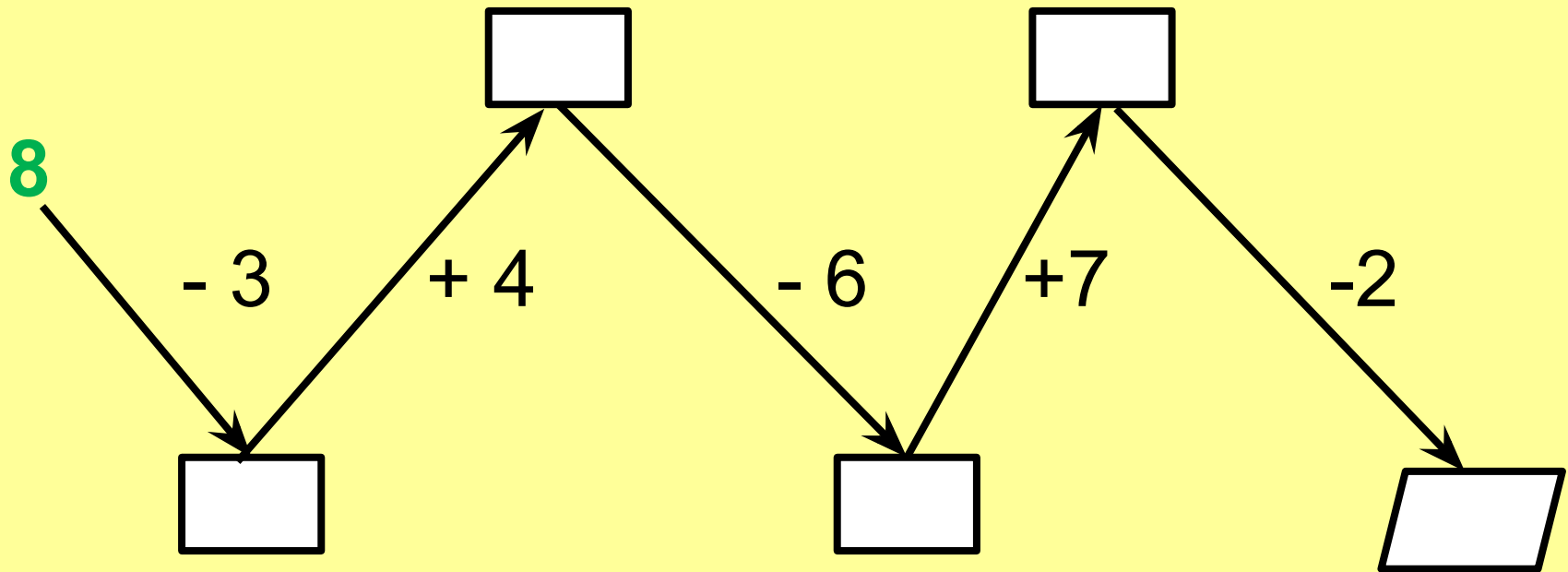
Аист - 6



Клёст -8



Для проверки ответа решите цепочку примеров.





Результат – число 8, соответствует слову  
**КЛЁСТ.**

**Клёст** – небольшая, немного крупнее воробья, ярко окрашенная птичка. Встречается она в еловых лесах. Клеста легко обнаружить по отрывчатому, но очень звучному, с металлическим оттенком крику, который он почти всегда издаёт, перелетая с дерева на дерево.

Питается клёст семенами шишек елей, сосен, ясеня, иногда употребляет ягоды и семена травянистых растений.

