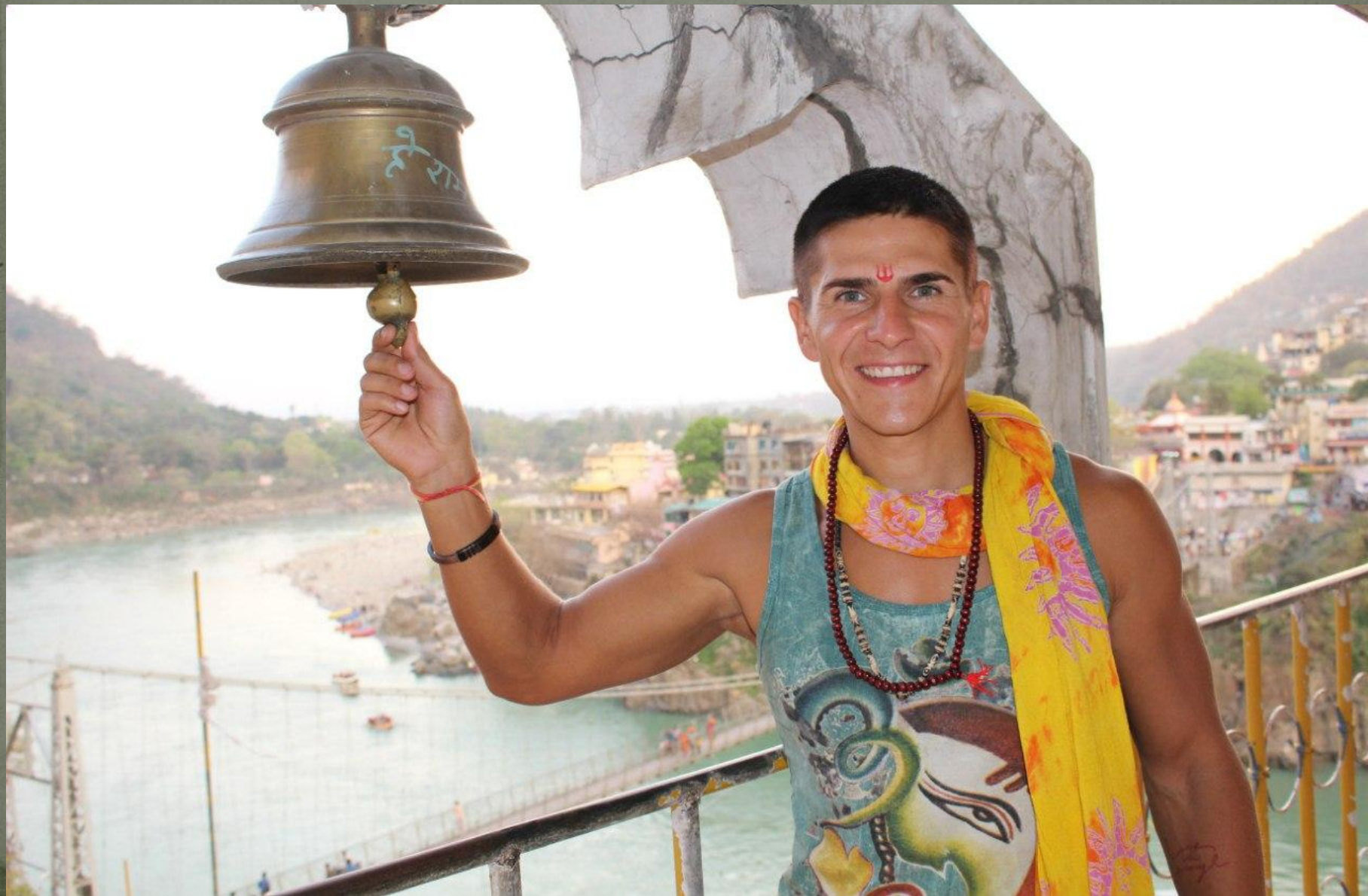


Нумерология как Профессия



Авторский проект “РАДОМИР”

В данном обучающем проекте изучаем несколько школ
Нумерологии.

- Ведическая
- Западная
- Халдейская
- Таронумерология
- Кабалистическая
- Астронумерология
- Китайская



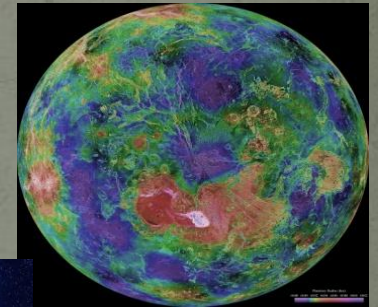
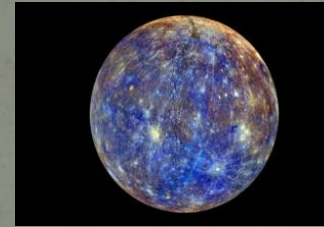
Нумерология – Язык Вселенной

		+	*	-	
АКУЬ / АІЈQY	1 Солнце Вс	239	5	68	
БЛФЮ / ВКР	2 Луна Пн	135	986	-	36
ВМХЯ / СGLS	3 Юпитер Чт	129	8	56	19
ГНЦЁ / DMT	4 Раху	68	53	129	25
ДОЧ / ЕННХ	5 Меркурий Ср	168	93	2	478
ЕПШЭ / UVW	6 Венера Пт	58	39	21	135
ЖРЩ / ОZ	7 Кету	921	35	68	♂26♀
ЗСЪ / FR	8 Сатурн Сб	56	3	921	4789
ИЙТЫ	9 Марс Вт	123	68	5	



Планеты, числа и их дни

1. **Солнце** (1,10,19,28) Воскресенье
2. **Луна** (2,11,20,29) Понедельник
3. **Юпитер** (3,12,21,30) Четверг
4. **Раху** (4,13,22,31) Вторник
5. **Меркурий** (5,14,23) Среда
6. **Венера** (6,15,24) Пятница
7. **Кету** (7,16,25) Вторник
8. **Сатурн** (8,17,26) Суббота
9. **Марс** (9,18,27) Вторник



Распределение энергий планет в % на день рождения

1, 2, 3, 4, 5, 6, 7, 8, 9 – 100%

10, 11, 12, 13 – 80%

14, 15, 16, 17, 18, 19, 20, 21, 22 – 60%

28, 29, 30, 31 – 40%

23, 24, 25, 26, 27 – 30%



Кармическая подзадача по месяцу

Информация по месяцам

- 1. Январь** - Прорабатывать отношение с родными братьями и сестрами.
Он за них в ответе.
- 2. Февраль** – Пришли к бабушкам и дедушкам, те, кто родился в феврале, имеют хорошее взаимопонимание со старшими поколениями.
- 3. Март** – Привязка к материнской энергии.
- 4. Апрель** – Кармический долг по отцу.
- 5. Май** – Кармический долг по матери.
- 6. Июнь** – Семьянин. Проработка семейных отношений и создание крепкой семьи.
- 7. Июль** – Пришли за знаниями в области эзотерики, науки.
Переехать и не один (а) , а как минимум одного члена семьи. Род застоялся!
- 8. Август** – Примирители.
- 9. Сентябрь** – Экстрасенсорика, ясновидение, целительство. Госслужащие, спортсмены.
Служба на коммерческой основе.
- 10. Октябрь** – «Обнулители» кармы родителей и финансовый канал.
- 11. Ноябрь** – Пришли получить силу военнотружущего , хирургия и бескорыстная служба (школы, дет сады, больницы и т д)
- 12. Декабрь** – Знак психолога, педагогика, ведут отстраненную жизнь от родителей.
Нужно научиться принимать помощь от родителей.

На сколько процентов выполнили задачи прошлого воплощения

(смотрим день рождения)

07 03 1978 с 01 - 09 – на 100%

16 05 1984 с 10 – 19 – на 80%

23 09 1991 с 20 – 29 – на 60%

31 12 2005 с 30 – 31 – на 40%

Задача . На сколько % выполнили задачу прошлого воплощения ?

1) **28** 07 1987

2) **11** 01 1991

3) **03** 07 2008

Кармические числа дня рождения.

По Солнцу

Рожденные **19** числа в прошлой жизни злоупотребляли властью. Чтобы отработать этот долг, в этой жизни нужно научиться правильно управлять своей энергией, не давить на людей, не навязывать свои советы и конечно же, не злоупотреблять властью.

По Луне

Рожденные **20** числа в прошлой жизни нарушили родовые традиции или предавали близких и родственников. В этой жизни нужно помогать своим родственникам безвозмездно.

По Юпитеру

Рожденные **21** числа в прошлом воплощении нарушал и законы в мировом масштабе. В этой жизни нужно быть открытым миру, изучать культуры, языки. Число 21 называют знаком Мира.

По Раху

Рожденные **22** число. Карма связана с детьми (аборты или жестокое отношение к детям).
Отработка через любовь к своим детям.

В прошлой жизни не работали или жили за чужой счет. В этой жизни нужно проявлять себя в работе и не лениться.

По Меркурию

Рожденные **14** числа в прошлой жизни были жадны, не умеренны, корыстны, "Хочу все, здесь и сейчас"

В этой жизни нужно научиться радоваться всему, что имеют, познавать свой внутренний и окружающий мир, учиться эмоциональному настроению.

Кармические числа дня рождения.

По Венере

Рожденные **15** числа в прошлой жизни были искусителями, разбивали семьи, бизнесы родным и близким. В этой жизни нужно научиться не манипулировать людьми. Быть показательным семьянином.

По Кету

Рожденные **16** числа в прошлой жизни очень часто отказывались от детей или не было постоянного места жительства. Март и Август (самая сложная карма)
В этой жизни нужно посвятить себя глубоким знаниям, наукам, эзотерике и т.д.

По Сатурну

Рожденные **17** числа в прошлой жизни нарушали авторские права.
В этой жизни должны научиться уважать знания, таланты, опыт других людей.

По Марсу

Рожденные **18** числа в прошлой жизни обманывали, предавали, отказывались защищать близких и тех, кто нуждался, а также манипулировали людьми.
В этой жизни нужно научиться жить без обмана, помогать близким и больше заниматься домашним хозяйством.

Халдейская школа нумерологии

1	2	3	4	5	6	7	8	9
А	Б	В	Г	Д	Е	Ё	Ж	З
И	Й	К	Л	М	Н	О	П	Р
С	Т	У	Ф	Х	Ц	Ч	Ш	Щ
Ъ	Ы	Ь	Э	Ю	Я			

Пример:

Алексей $1+4+6+3+1+6+2 = 23 - 22 = 1$

1 4 6 3 1 6 2

Екатерина $6+3+1+2+6+9+1+6+1 = 35 - 22 = 13$

6 3 1 2 6 9 1 6 1

а это $1+3 = 4$

Анна $1+6+6+1 = 14$ $1+4 = 5$

1 6 6 1

Родовой Эгрегор

Пример:

Фамилия.

Казанцева 319166631

$$3+1+9+1+6+6+6+3+1= 36$$

$$36 - 22 = 14$$

$$1+4 = \mathbf{5}$$

Псевдоним.

РАДОМИР 9157519

$$9+1+5+7+5+1+9 = 37$$

$$37-22 = \mathbf{15}$$

Жреческий род – 5

Колдовской род – 15

Дворянский род - 20

Персональный штрих - код человека

Код хранит в себе потенциал личности, характер, программы, уровень развития души, кармические долги, завязки, уровень богатства, уровень руководителя, социальную задачу, планетарную задачу, кармическую задачу, циклы года, циклы жизни, матрицу и многое другое.

Каждая цифра в штрих - коде говорит о той планете, которая имеет большое влияние на личность. Первая цифра в штрих коде доминирующая, ее называют цифрой души и характера, крайняя цифра ЧЖП (число жизненного пути)

Расчет. 04 12 1976

Штрих - код 4 (7) 3 5 3

день $0 + 4 = 4$ Число души - характера

месяц $1 + 2 = 3$

экспрессия (день + месяц) $4 + 3 = 7$

год $1+9+7+6 = 23$ а это $2 + 3 = 5$

ЧЖП $0+4+1+2+1+9+7+6 = 30$ а это $3 + 0 = 3$

Анализ скрытых планет в дате рождения

Пример:

1) 04 12 1976 = 30

4 7 3 5 3

1976 = 23

Рассматриваем день и год отдельно, смотрим скрытые планеты.

В этом случае есть одна скрытая планета в году рождения **23** (**2 Луна**), так как ее нет в штрих – коде.

2) 27 04 1981

9 4 4 1 5

1981 = 19

27 (день рождения)

На этом примере видно , что есть две скрытые планеты в дне рождения

2 Луна

7 Кету

Экспрессия - это яркое проявление чувств, настроений и мыслей, дополнения характера. Наиярчайшее проявление человека в взаимодействии с конкретной экспрессией.

Экспрессия

- 1) Импульсивные, свободолюбивые, склонны навязывать свое мнение, индивидуалисты.
- 2) Уравновешенные, есть двойственность, пассивность, очень нуждаются в любви, подвержены внешнему влиянию.
- 3) Оригинальны с мыслью и поступками, поступки будут носить скорее спонтанный характер, склонны сначала сделать, потом додумать. Творческий подход к делу
- 4) Трудно принимать решения, ум двойственный, будут стараться жить по правилам, дисциплинированы, практичны, стабильны.
- 5) Динамичные, оригинальны с мыслью и поступками. Качества схожи с экспрессией № 3
- 6) Творческие, ранимые, романтичные, идеалисты, но часто нерешительны.
- 7) Мистики, интуиты, волшебники, вторую половину жизни будут сосредоточены на духовной сфере. Ум склонен к одиночеству, разочарованию, очень независимые и бескорыстные.
- 8) Динамичные, импульсивные, стараются всегда быть у руля. Амбициозны, материалисты. Хорошие организаторы
- 9) Идеалисты-мечтатели, ранимы, беспокойные, богатое воображение.

Кармический год

Пример:

Мужчина 12.10.1984

$$1+2+1+0+1+9+8+4 = 26$$

В 26 год и в 52 и в 78 произойдут
знаковые события в жизни

Женщина 03.10.1985

$$0+3+1+0+1+9+8+5 = 27$$

В 27 лет и в 54 и в 81 произойдут
знаковые события.



Уровень развития души

Всего существует 7 уровней.
С шестым уровнем души в наше время людей нет.

Измерительная шкала.

1-19 - 1 уровень
20-29 - 2 уровень
30-39 - 3 уровень
40-49 - 4 уровень
50-59 - 5 уровень
60-69 - 6 уровень
70-79 - 7 уровень



Пример:

- | | |
|---------------|---|
| 1) 25 12 1998 | $25+12+1+9+9+8 = 64$ а это $6+4 = 10$ – 1 Уровень |
| 2) 25 01 1998 | $25+0+1+1+9+9+8 = 53$ – 5 уровень |
| 3) 04 12 1976 | $0+4+12+1+9+7+6 = 39$ – 3 уровень |
| 4) 07 06 2007 | $0+7+0+6+2+0+0+7 = 22$ – 2 Уровень |
| 5) 11 11 1983 | $11+11+1+9+8+3 = 43$ – 4 уровень |

Описание уровней

От 1 до 9

Перед людьми этого уровня не ставят каких-либо целей, не требуют саморазвития. Заниматься можно чем угодно. Единственное условие: эти люди должны жить, согласовываясь с собственной совестью.

От 10 до 19

Первый уровень. Это значит, что вы должны основное внимание уделять развитию своей личности, воспитывать в себе волю, совершенствовать свое тело и дух. Вас ждут земные дела, а высокие материи не для вас.

От 20 до 29

Уровень второй. Человек, здесь находящийся, должен отрабатывать земную карму, опираясь при этом на свои истоки, опыт предков. Вам следует развивать свою интуицию, научиться управлять собственным подсознанием.

От 30 до 39

Это уровень людей, способных оказывать влияние на сознание окружающих. Если вы находитесь на третьем уровне воплощения, то знайте, что ваше призвание в этой жизни - научить других философскому взгляду на жизнь, основам бытия. Поэтому вам самим предстоит много учиться, чтобы потом передать свои знания другим.

От 40 до 49

Высший уровень сознания. Интеллектуал, философ, учитель. Вы должны стремиться познать высший смысл бытия, основы мироздания. Ваша цель в жизни - выйти на новый уровень сознания.

От 50 до 59

Человек пятого уровня является наблюдателем, посредником между Высшим Разумом и людьми. Вы - носитель сокровенной информации. Ваша цель - самосовершенствование в уединении. Но, это не значит, что принадлежащие к данному уровню люди, всегда светлы и чисты. Очень часто это баловни судьбы, которые получают все блага легче, чем остальные. Часто наблюдать можно, как эти люди перестают следить за собой, воспитывать себя, свою душу и, опускаются. Начинают жить только потребляя. Конечно, в будущей жизни их ждёт расплата и падение на более низкий уровень.

Данный уровень, обязывает вести такой образ жизни, который бы обогащал душу и облагораживал род.

Расчет уровня руководителя

Норма (26 – 28)

Формула (Д x М x Год =)

День умножить на месяц и перемножить на год.

Пример:

1) 02 01 1984

$02 \times 01 \times 1984 = 3968$ $3+9+6+8 = 26$ (норма)

2) 15 11 1980

$15 \times 11 \times 1980 = 326700$ $3+2+6+7+0+0 = 18$

3) 24 04 1979

$24 \times 04 \times 1979 = 189984$ $1+8+9+9+8+4 = 39$



Расчет уровня богатства

Норма (26 – 28)

Формула (Д x МГод =)

День умножить на месяц и год (месяц и год вместе)

Пример:

1) 01 07 1991

$01 \times 071991 = 71991$ $7+1+9+9+1 = 27$ (норма)

2) 20 10 1985

$20 \times 101985 = 2039700$ $2+0+3+9+7+0+0 = 21$

3) 04 07 1989

$04 \times 071989 = 287956$ $2+8+7+9+5+6 = 37$



Расчет показателя уровня жизненных сил на воплощение. Норма (26 – 28)

Формула (ДМ x Год =) День и месяц умножить на год

Пример:

1) 04 07 1989

$$0407 \times 1989 = 809523$$

$$8+0+9+5+2+3 = 27 \text{ (норма)}$$

2) 04 12 1976

$$0412 \times 1976 = 814112$$

$$8+1+4+1+1+2 = 17$$

3) 23 11 1986

$$2311 \times 1986 = 4589646$$

$$4+5+8+9+6+4+6 = 42$$



Потенциал личности человека.

Норма (4 - 6)

Потенциал означает энергетический запас.

Физическое тело - определяет выносливость человека, иммунитет, а так же жизненную силу.

Астральное тело – это мир эмоций, страхов, переживаний, комплексов, агрессии и т.д. Оно сильнее оставшихся двух тел влияет на нашу жизнь в обществе. Астральное тело человека определяется, как тонкая материя между физическим телом и душой. Функция астрального тела – это взаимообмен со Вселенной. Мы распространяем свои эмоции, переживания, страхи через астрал в космос, а затем получаем зеркальное отражение того, что мы ему послали. На этом принципе строятся различные визуализации и аффирмации, когда вы получаете то, о чем думаете.

Ментальное тело - содержит в себе матрицу всех клеток, органов и систем организма. Поэтому ментальное тело определяет состояние и физическое здоровье. Если ментальное тело имеет сильный уровень развития, то ум будет ясный, а интеллект более высокий. При слабом уровне ментального тела будут отсутствовать умственная четкость и психическая стабильность. Когда ментальное тело здорово и уравновешено, приходят осознанные мысли, которые выражаются в словах, человек способен контролировать свои мысли. Когда у человека часто возникают негативные мысли, это явный признак ментальной закорстелости.

Ментальное тело отвечает за ясновидение, яснослышание, целительные способности.

Расчеты потенциала личности норма (4-6)

Пример:

1) 01 07 1983 штрих - код 1 8 7 3 2

1983 = 21 далее $2+1 = 3$

Физическое тело - 1 (Число души)

Астральное тело - 7 (месяц)

Ментальное тело - 3 (год)

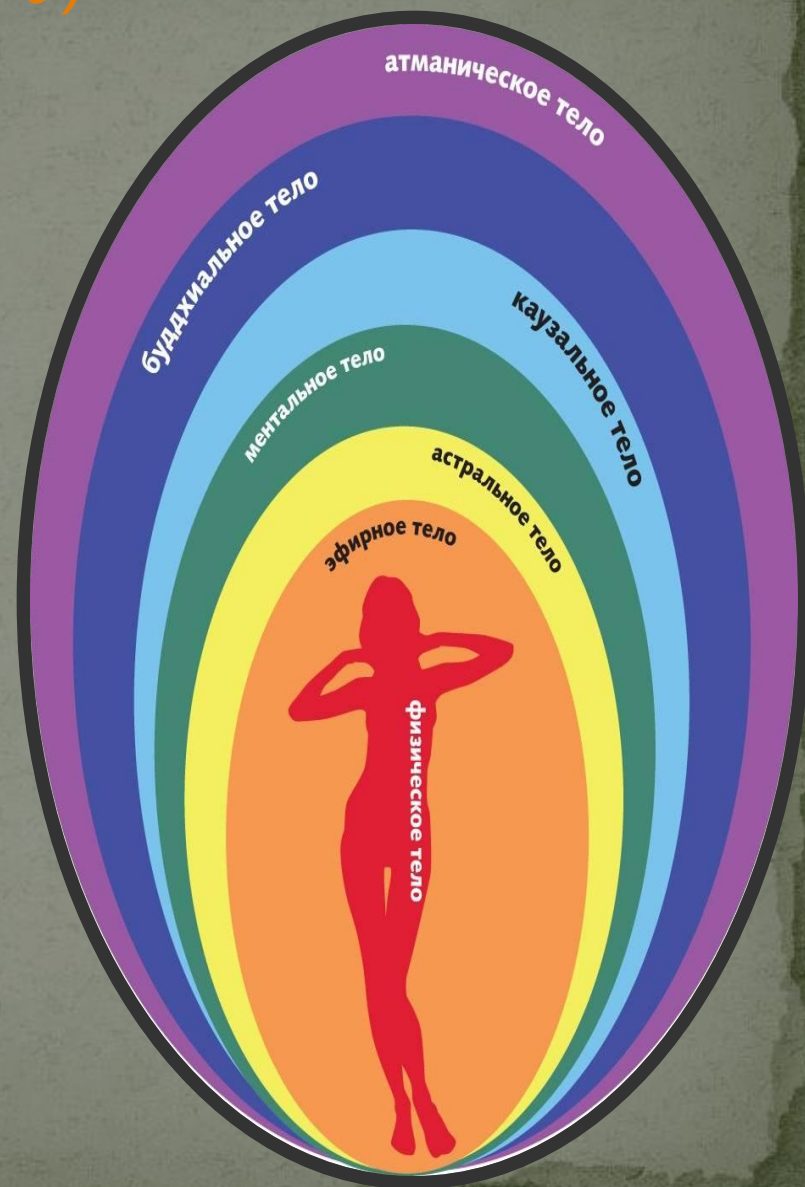
2) 24 08 1979 штрих - код 6 5 8 8 4

1979 = 26 далее $2+6 = 8$

Физическое тело - 6 (Число души)

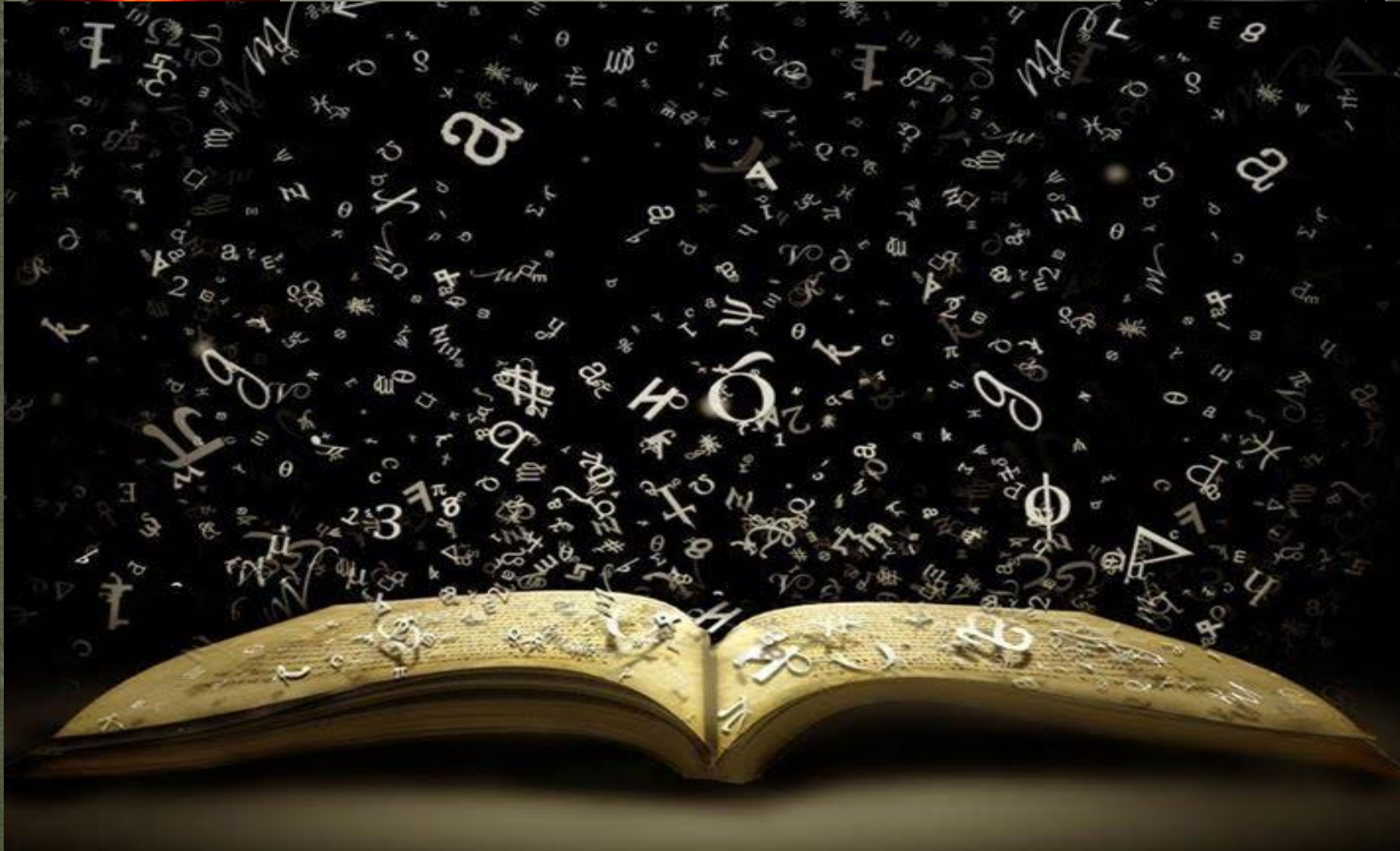
Астральное тело - 8 (месяц)

Ментальное тело - 8 (год)



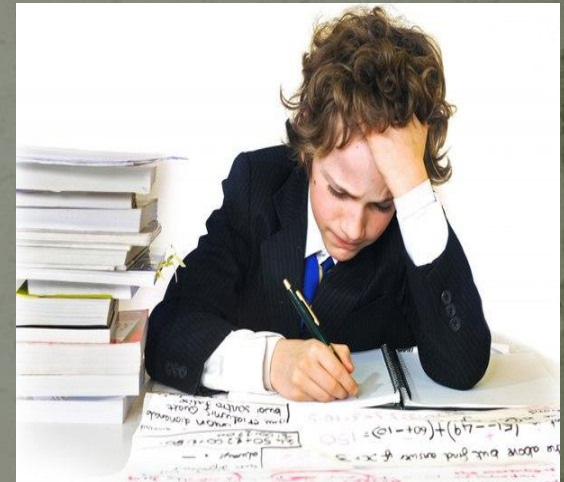


Знания – это Сила !

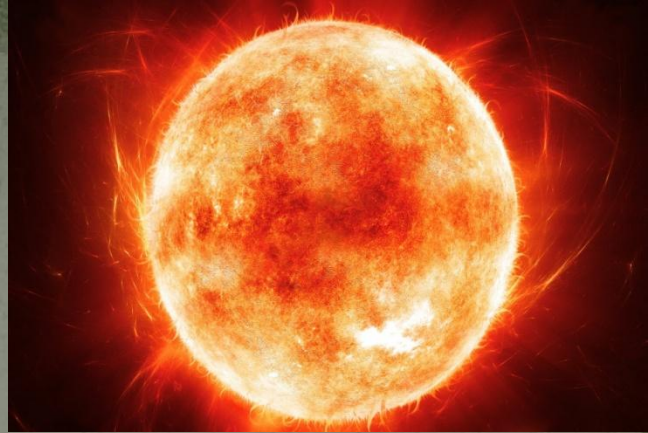


ЗАДАЧИ К ДОМ ЗАДАНИЮ.

1. Высчитать штрих - код родных или близких (два примера)
2. Высчитать их Число души и ЧЖП (Число жизненного пути)
3. Высчитать уровень руководителя
4. Высчитать уровень богатства
5. Высчитать кармический год
6. Уровень развития души
7. Описать кармическую под задачу по месяцу



СОЛНЦЕ



Число 1. (1,10,19,28) ВОСКРЕСЕНЬЕ

Единица — это изначальное, источник всего.

Эти люди будут иметь большие планы на жизнь, мужской склад ума.

Это число входит в состав любого другого числа. Люди, чьей планетой-покровителем является Солнце, по натуре очень сильные личности, как правило - лидеры, стратеги. Им свойственна импульсивность, они никогда не останутся незамеченными. Они добиваются успехов практически в любом деле. Людям Солнца присущи такие черты характера, как стремление к власти, великодушие, справедливость, ответственность, инициативность. Гармоничные отношения у этой категории сложатся с людьми этой же группы.

ЛУНА

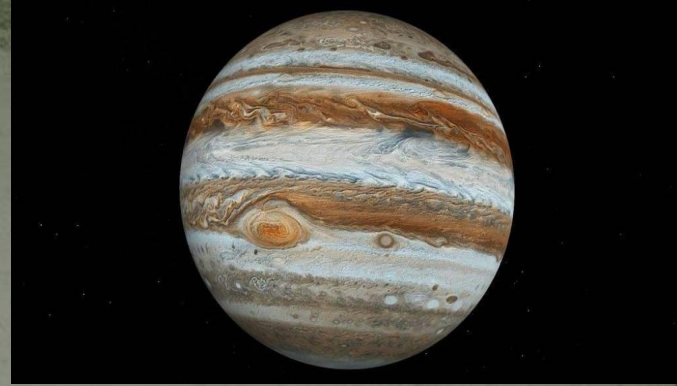


Число 2. (2,11,20,29) ПОНЕДЕЛЬНИК

Люди творческие, эмоциональные, артистичные, романтические, есть интуиция, но постоянная двойственность, тяжело бывает принять решение, но, тем не менее, они могут продать все что угодно, товары, идеи, если сами конечно верят, в то что говорят.

Они любят много советовать, дипломаты, гибкие, но многие на практике реализуются слабо. Луна наделяет подвластных ей эмоциональностью. Эти люди открыты и наивны. Они легко входят в контакт с другими и соответственно, легко и быстро приспосабливаются к окружающим обстоятельствам. У них весьма развита интуиция, благодаря которой достигают поставленных целей, не слишком утруждаясь, не лезут напролом, а находят более легкие, но не менее достойные пути достижения своих целей. Характер, в общем, то несложный, но случаются перепады настроения, помочь выйти из которых могут люди, например, первого типа, более сильные эмоционально. Лунные люди серьезно настроены по отношению к семье и браку. Они верны супругу, домовиты. Кроме того, они интроверты, иногда бывают, замкнуты и неразговорчивы. Проблемы, которые они пытаются решить внутри себя, часто приводят к перепадам настроения. Кроме всего прочего, это индивиды с характером, их не так-то легко заставить плясать под чужую дудку. Они независимы и ответственные.

ЮПИТЕР



Число 3. (3,12,21,30) ЧЕТВЕРГ

Планета Юпитер наделяет людей оптимизмом. Они уважительно относятся к окружающим и ждут такого же отношения к себе. Эти люди, как магнит, притягивают к себе счастье и гармонию. Они не напористы, но умеют добиваться своего. Склонны к самокопанию, и это приводит к неплохим результатам. Они достаточно неплохо разобрались в себе и могут верно, оценивать личность буквально с первого момента встречи. Понимая, что человек не идеален, они стремятся к самоусовершенствованию, но не требуют того же от других. Заступаются за тех и помогают тем, кто требует помощи или поддержки, бескорыстны, склонны к путешествиям. Хорошо гармонируют с людьми своего, шестого или девятого типов. Этим людям тяжело работать в подчинение, есть диктаторские замашки, хорошие менеджеры, есть качества офицера.

Часто у людей этого типа бывает натянутые отношения с родителями.

Юпитер дает знания, образования!

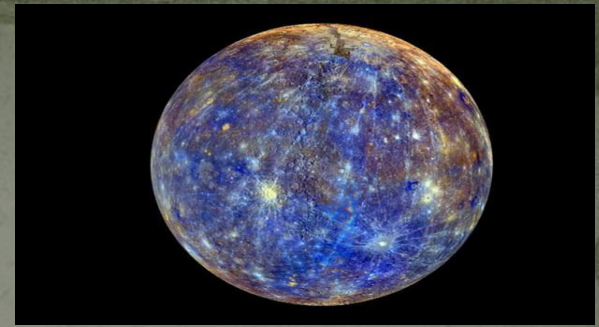
РАХУ (северный узел Луны

Число 4. (4,13,22,31) ВТОРНИК



Принадлежащие к этой категории очень упрямые и своенравные. У них есть свои собственные представления о мире и жизненные принципы, которым они и следуют, пренебрегая общепринятыми нормами поведения. Главным их качеством является независимость. Они ответственные, любят природу и ищут друзей с похожими качествами. Приятелей имеют много и всегда рады пообщаться с ними. Люди этого типа подвижны, общительны, трудолюбивы. У них отличная память, но они часто бывают, раздражительны и нервны. Помимо всего прочего, они обладают превосходными организаторскими способностями.

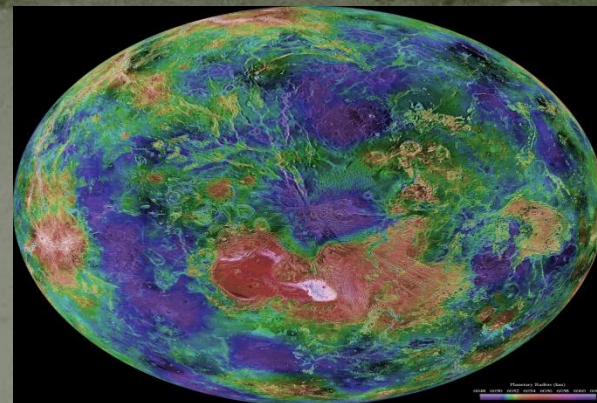
МЕРКУРИЙ



Число 5. (5,14,23) СРЕДА

Люди этого типа обладают в высшей степени живым и изворотливым умом. Они склонны проявлять инициативу, любят новизну и частую перемену обстановки. Им чужда рутина. Они берутся за любую работу, и та буквально горит у них в руках. У Меркуриев все получается. Стремительность у них просто в крови. Они быстро делают, быстро думают, быстро принимают решения. Люди, находящиеся под влиянием планеты Меркурий, тянутся к знаниям, самокритичны и умеют критиковать друзей, но делают это мягко и к месту, ничем не обижая человека. Как правило, у них все получается, но если вдруг их постигает неудача в делах, то они довольно быстро впадают в уныние. Обаяние, которым обладают эти люди, заменяет им многие другие качества, необходимые в семейной жизни. Они не любят вести хозяйство, но проявляют интерес ко всем сторонам жизни. Люди этого типа находят общий язык с представителями практически всех типов.

ВЕНЕРА



Число 6. (6,15,24) ПЯТНИЦА

Люди обычно привлекательны, популярны, идут всегда на компромисс и находят его, люди, сражающиеся за принципы, но руководители тяжеловаты. Вполне естественно, что представители этого типа чувственны и любвеобильны, так как их планетой-покровителем является Венера. Они настолько очаровательны, что это помогает им в весьма трудных жизненных ситуациях, когда нужно проявить твердость характера и изворотливость ума, т. е. качества, которыми от природы эти люди не обладают. Они любят все прекрасное, возвышенное. Часто добиваются признания в той или иной области искусства. Им всегда хватает денег на любимые занятия, так как весьма часто состоят в браке с людьми состоятельными. Внешне эти люди очень привлекательны, у них изысканный вкус. Они любят все красивое, но часто бывают высокомерными. Часто идут в ногу со временем, восприимчивы ко всему новому. Если перед ними стоит какая-то определенная задача, то способны проявить незаурядное трудолюбие. Но больше всего они любят предаваться душой и телом отдыху. Характер миролюбивый и уживчивый. Могут поладить с любым из девяти типов, есть творческий потенциал.

КЕТУ (южный узел Луны



Число 7. (7,16,25) ВТОРНИК

Люди имеют необычные характеристики, интуиты, у них потрясающая психология, они считывают умы людей как открытую книгу, очень независимы, мистики, есть и лентяйство и трудоголизм. Способны рождать и воплощать в жизнь блестящие идеи, могут быть как глубоко духовны, так и материальны.

Кету взаимосвязана с Луной, поэтому люди под числом 7 хорошо гармонируют с индивидами второго типа. Как правило, они уступчивы, с мягким характером. Увлекаются религией и философией.

Но непрактичны, что свойственно личностям с философским складом ума. Поэтому деньги у них не водятся, а если и появляются, то быстро тают. Обладают незаурядными умственными способностями, у них часто рождаются гениальные мысли, но вследствие своей несобранности, КЕТУ не доводят до конца множество своих дел. Они склонны к азартным играм. По натуре эти люди очень восприимчивы и чувствительны, проявляют к ближним сострадание и милосердие. Физически, как правило, слабы, с трудом принимают решения. У них капризная натура, и им сложно в чем-либо себе отказать. Они не приемлют скандалов и ссор, так как обладают тонкой и чувствительной душой.

Сатурн

Число 8. (8,17,26) СУББОТА



Люди этого типа одиноки, они часто сталкиваются с непониманием со стороны окружающих. Внешне они холодны, но это лишь маска, чтобы скрыть свою природную тягу к теплу и благополучию. Люди Сатурна не любят ничего поверхностного и не принимают опрометчивых решений. Они склонны к стабильности, к устойчивому материальному положению. Но всего этого им хоть и удастся достичь, но только своим потом и кровью, ничего не дается им легко. Они постоянны во всем: в связях, в привычках, в работе.

К старости чаще всего материально обеспечены. Помимо всего прочего, упрямы, что способствует достижению каких-либо целей. Эти люди пунктуальны, расчетливы в хорошем смысле этого слова, осторожны, методичны, трудолюбивы. Как правило, люди Сатурна подчиняют себе, а не подчиняются сами. Они всегда верны и постоянны, на них можно положиться. Гармония достигается с людьми второго типа.

МАРС



Число 9. (9,18,27) ВТОРНИК

Как и планета-покровитель, люди этой планеты готовы завоевать для себя все своими силами. Если Марсы встречают какие-либо возражения или сопротивление со стороны, то ни за что не примут их во внимание, скорее, напротив, это еще более ожесточит их в борьбе. Они начнут сопротивляться этим препятствиям с удвоенной энергией. Люди Марса мужественны и обладают железной волей, но часто случается так, что их импульсивность, привычка действовать с ходу, не взвесив свои силы, губит все дело. Кроме того, они весьма самолюбивы, что ведет к возникновению проблем в семейной жизни вообще и в отношениях с партнерами, в частности. Обладая прекрасными организаторскими способностями, Марсы не выносят подчиненного положения. Это лидеры по своей натуре. Они предприимчивы, инициативны, активны и энергичны.

