




18 февраля 2014 года

Есть в математике нечто,
вызывающее человеческий
восторг (*Ф. Хаусдорф.*)

Выполнена: Учителем МБОУ «СОШ№6»
г. Альметьевска
Васильевой Л.П.



A scroll of parchment is unrolled, showing a piece of paper with text. The scroll is bound with two wooden rollers. A quill pen and an inkwell are visible in the bottom left corner.

Мы, путешественники, 1... января 20... года вышли на яхте из города, на берегу Средиземного моря Италии.

В страшный шторм ... апреля 20... года наша яхта перевернулась и нам удалось выплыть на остров, который находится на широты и восточной долготы. На острове есть дикари, очень миролюбивые, но совершенно необразованные.

Здесь нет книг и развлечений, нам скучно и мы увлеклись решением математических задач.

ПОМОГИТЕ НАМ!!! S.O.S!

Таинственная

Выполните действия и закончите таблицу ответов.

записка

Вставь пропущенные числа в записку.

1) $41 \div 2 \cdot 4 - 2,5 \cdot 4 =$

2) $2 \div 3 \cdot 9 - 0,75 \cdot 4 =$

3) $(0,6) \cdot (0,6) : 0,4 \cdot 10 =$

4) $1,3 \cdot 3,75 + 1,3 \cdot 6,25 =$

5) $(2 \div 5)^2 \cdot 50 + 2,9 : 0,1 =$

6) $(2,4 \cdot 3 \div 8 + 7 \cdot 0,1) \cdot 30 =$

Какой город –порт в Италии может являться отправной точкой? Какой информации не хватает в записке?



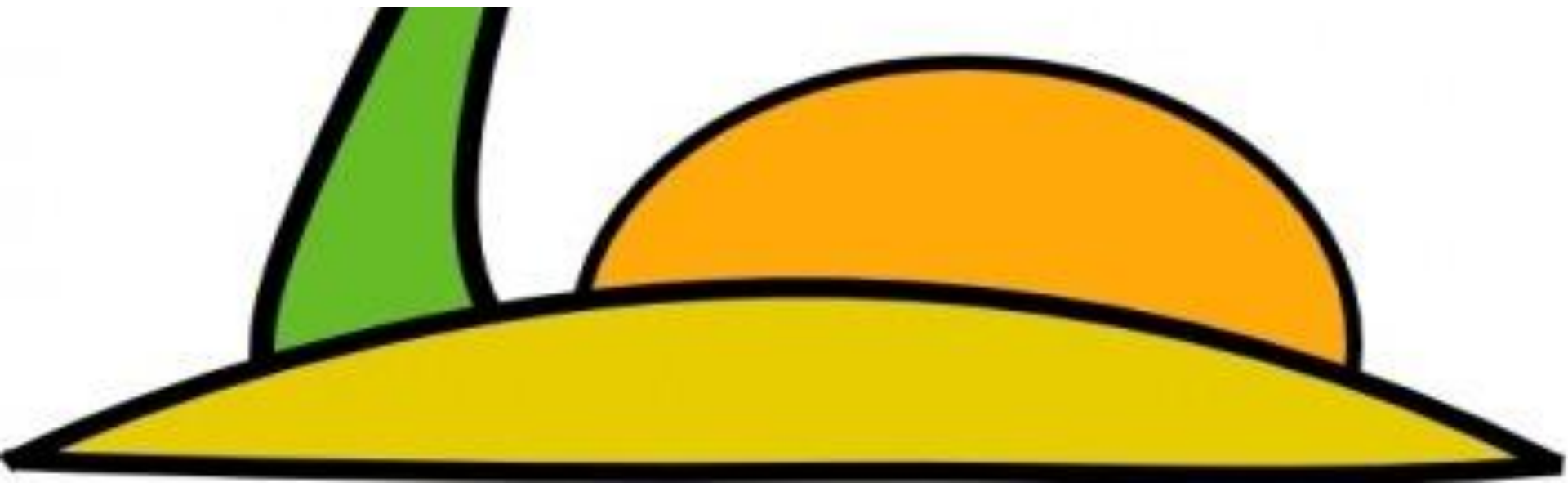
Мы, путешественники, 18 января 2003... года
вышли на яхте из города Марселя, на берегу
Средиземного моря Италии.

В страшный шторм **9** апреля 2013... года наша
яхта перевернулась и нам удалось выплыть на
остров Математики, который находится **на 37**
широты и **48** восточной долготы. На острове есть
дикари, очень миролюбивые, но совершенно
необразованные.

Здесь нет книг и развлечений, нам скучно и мы
увлеклись решением математических задач.
ПОМОГИТЕ НАМ!!! S.O.S!



Остров Математических загадок



Плавали, знаем!

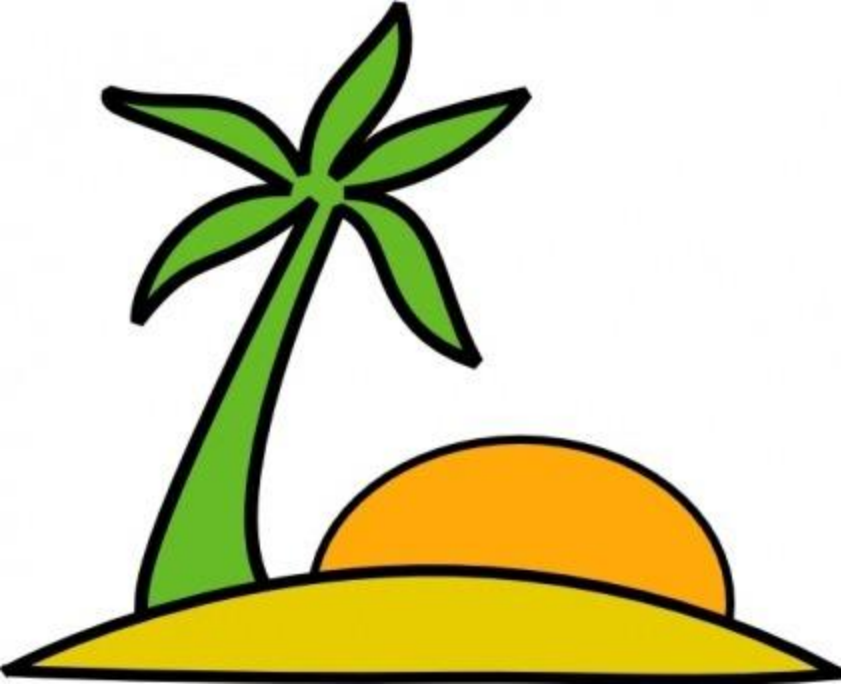
Скорость яхты, на которой путешественники отправились в плавание 12 узлов.

С помощью карты определите, какое расстояние яхта преодолела от северной точки острова Мадагаскар до южной оконечности Индийского полуострова.

Какое время в часах заняло путешествие?

1 узел=1 морская миля=1,852 км\ч

.



Решение; определить по карте
расстояние
и перевести с помощью масштаба
в километры
 $1,852 * 12 = 22,224$ км/ч – скорость
яхты

$$4200 : 22,224 = 188,9 = 189 \text{ ч}$$

Если Ваш ответ совпадает, то приклейте
один лист к своей пальме.



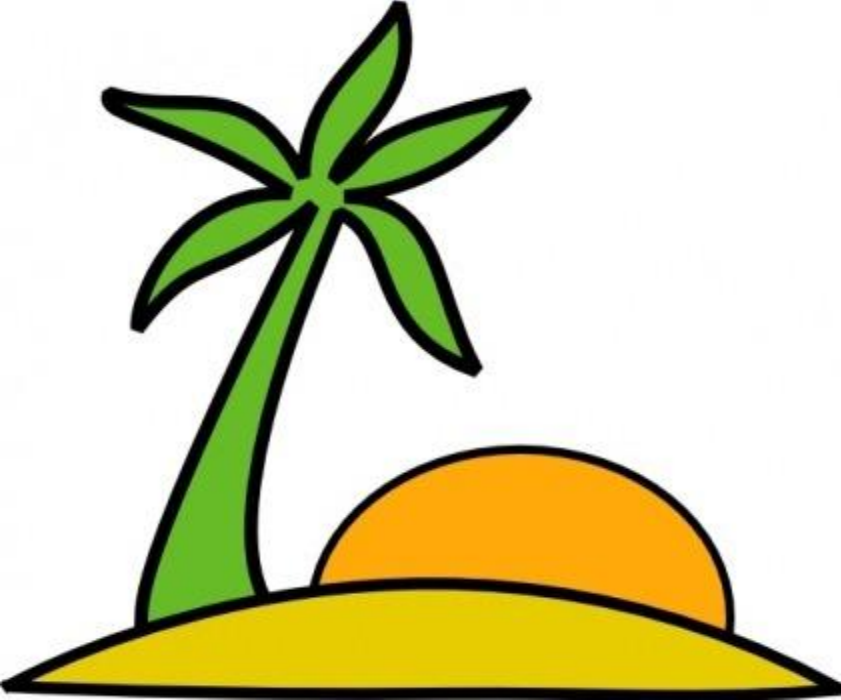
Здравствуй те!

Когда путешественники
попали на остров,
их встретили 4 вождя племени
дикарей:

Юи, Туи, Май и Иу. Было
очень важно,

в каком порядке необходимо
приветствовать вождей.


Сколько существует способов,
в каком порядке
приветствуются вожди?



Решение: 1 вождь **Юи**, Туи, Маи, ИУ
2 вождь **Туи**, Маи, Иу
3 вождь **Маи**, Иу
4 вождь **Иу**
 $4*3*2*1=24$

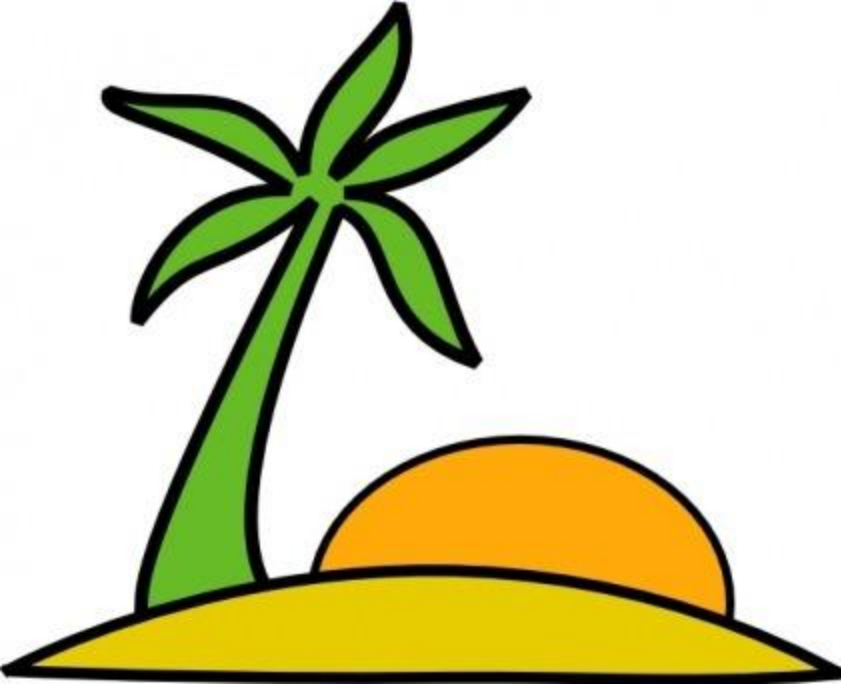
Если Ваш ответ совпадает, то
приклейте один лист к своей пальме

Прогулка.



Остров Математики имеет форму круга.

В своих многодневных походах по острову путешественники выяснили, что его длина по окружности 54,95км. Дом путешественников находится в центре острова. Какое время тратят путешественники, чтобы пройти от дома до океана, если скорость их ходьбы 5 км/ч?



Решение: 1) $54,95:3,14=17,5$ км диаметр острова,
2) $17,5:2=8,75$ км радиус острова,
3) $8,75:5=1,75$ часа=1ч45мин.

**Если Ваш ответ совпадает, то
приклейте один лист к своей пальме**





Реши устно.

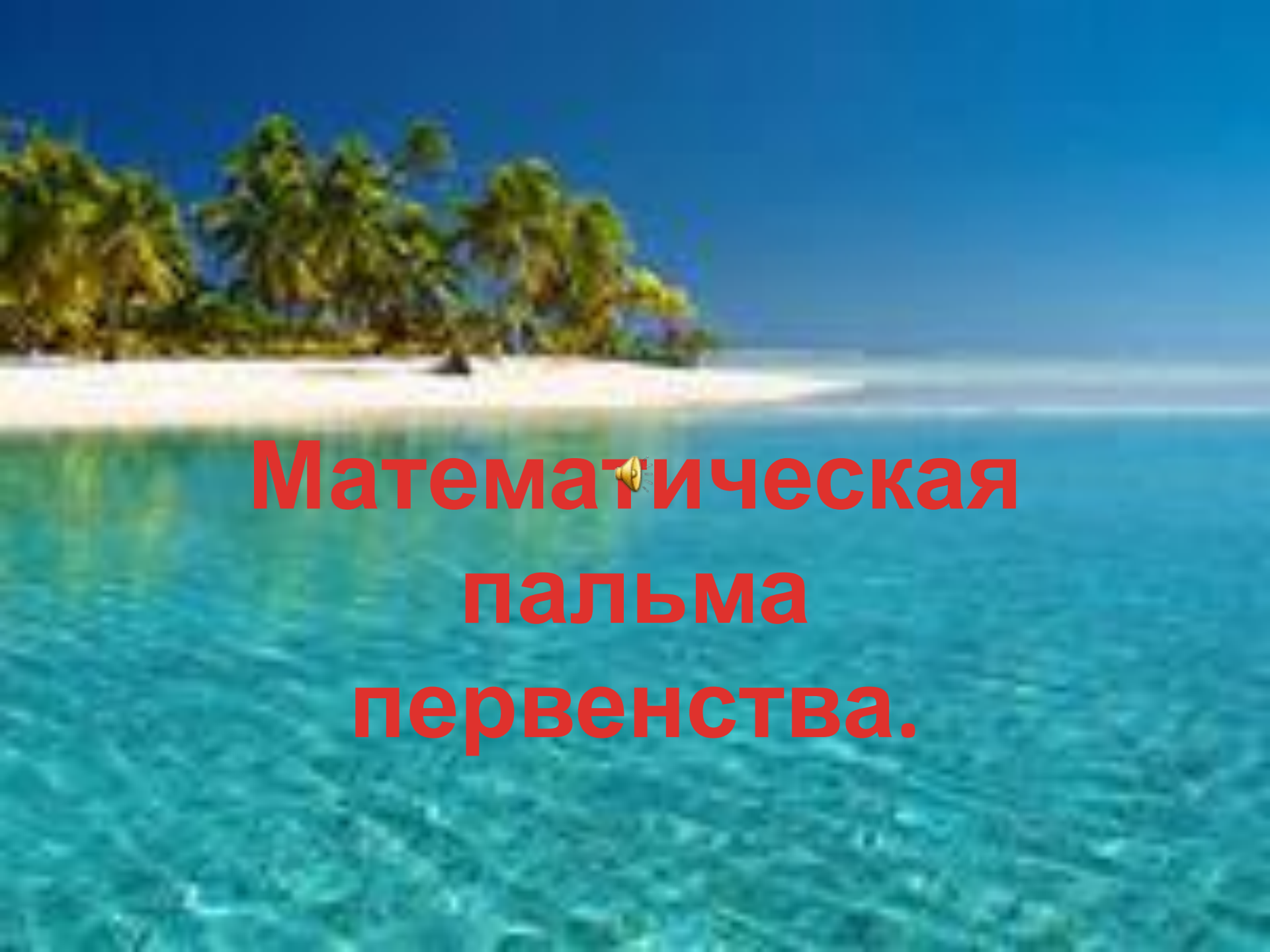
Получи математическую пальму первенства, решив задачи.

- 1) На острове детей было 36, а взрослых 120. Сколько процентов детей было на острове?
- 2) Высота самой высокой пальмы на острове относится к высоте самой маленькой пальмы как 3:4. Какова высота маленькой пальмы, если высокая составляет 16 метров?
- 3) Трое туземцев собрались в дозор. Скольким способами можно отправиться в дозор, если идут двое из трех?
- 4) Вечерний улов рыбы в два раза больше утреннего. Сколько рыб выловили утром, если всего поймали 120?
- 5) Буквы в слове «остров» переставляли в произвольном порядке. Сколько новых словосочетаний получилось?



Ответы к задачам записаны на
пальмовых листьях из конверта.
У кого ответы совпадают, те
приклеивают листья на свою
пальму.

Пока каждый занят, слушаем
музыку!

A tropical beach scene with a white sandy shore, a dense line of green palm trees, and clear turquoise water under a bright blue sky. The text is overlaid on the water.

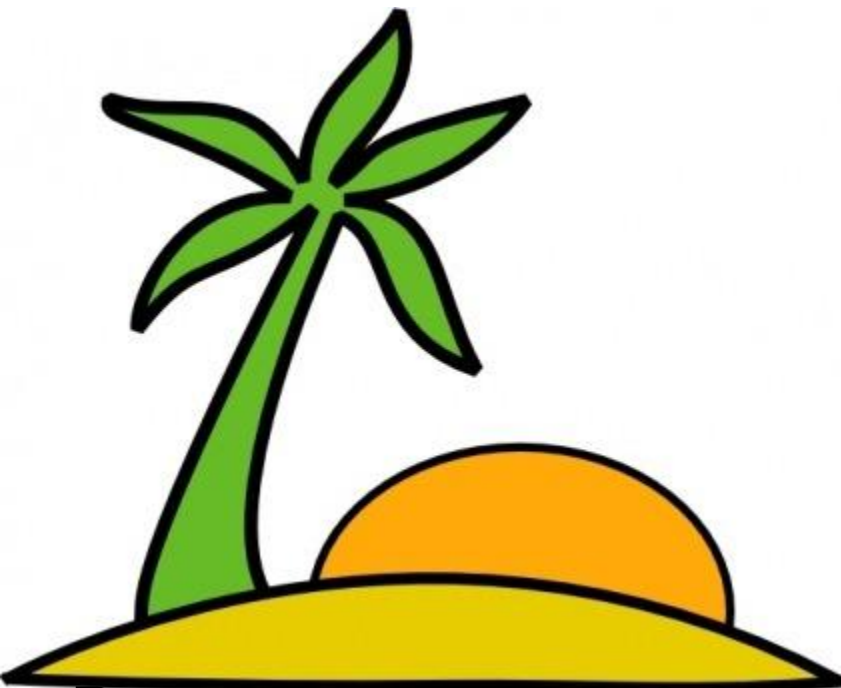
**Математическая
пальма
первенства.**



1) Чтобы приготовить на костре похлебку необходимо взять воду, пшено и зелень в отношении 5:3:1. Сколько нужно взять пшена и зелени, если масса налитой воды налита 4,45 кг?

2) Чтобы поставить палатку на 3 человек нужно 12,6 метров брезента, сколько брезента нужно, чтобы установить палатку на 7 человек?

БЫТОВ ОЙ вопрос



Решение: 1) $4,45:5=0,89$ кг в
одной части,
2) $0,89*3=2,67$ кг –пшена,
3) $0,89*1=0,89$ кг –зелени.

Решение: $12,6:3*7=29,4$ м

**Если Ваш ответ совпадает, то
приклейте один лист к своей пальме**

МИНУТА НА

РАЗМЫШЛЕН

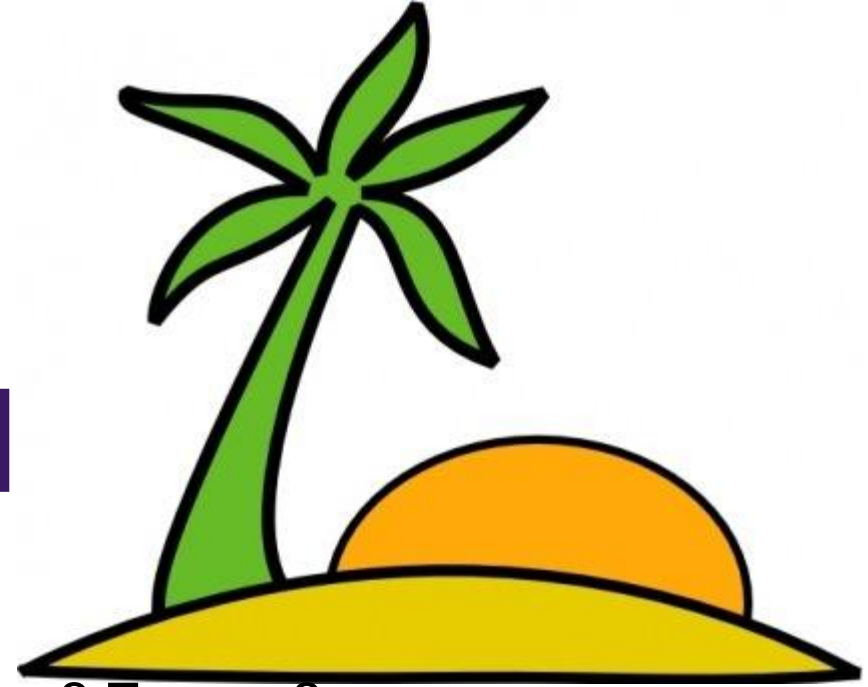
- Что нового ты узнал на уроке?
- Какая задача тебе понравилась?
- Что на уроке получилось, а что не очень? Почему?
- Закрась в таблице каждый этап: «красный» - все хорошо;

все хорошо;

подтянуться.

«зеленый» - почти

«синий» - нужно



У кого самая раскидистая пальма?

Домашнее

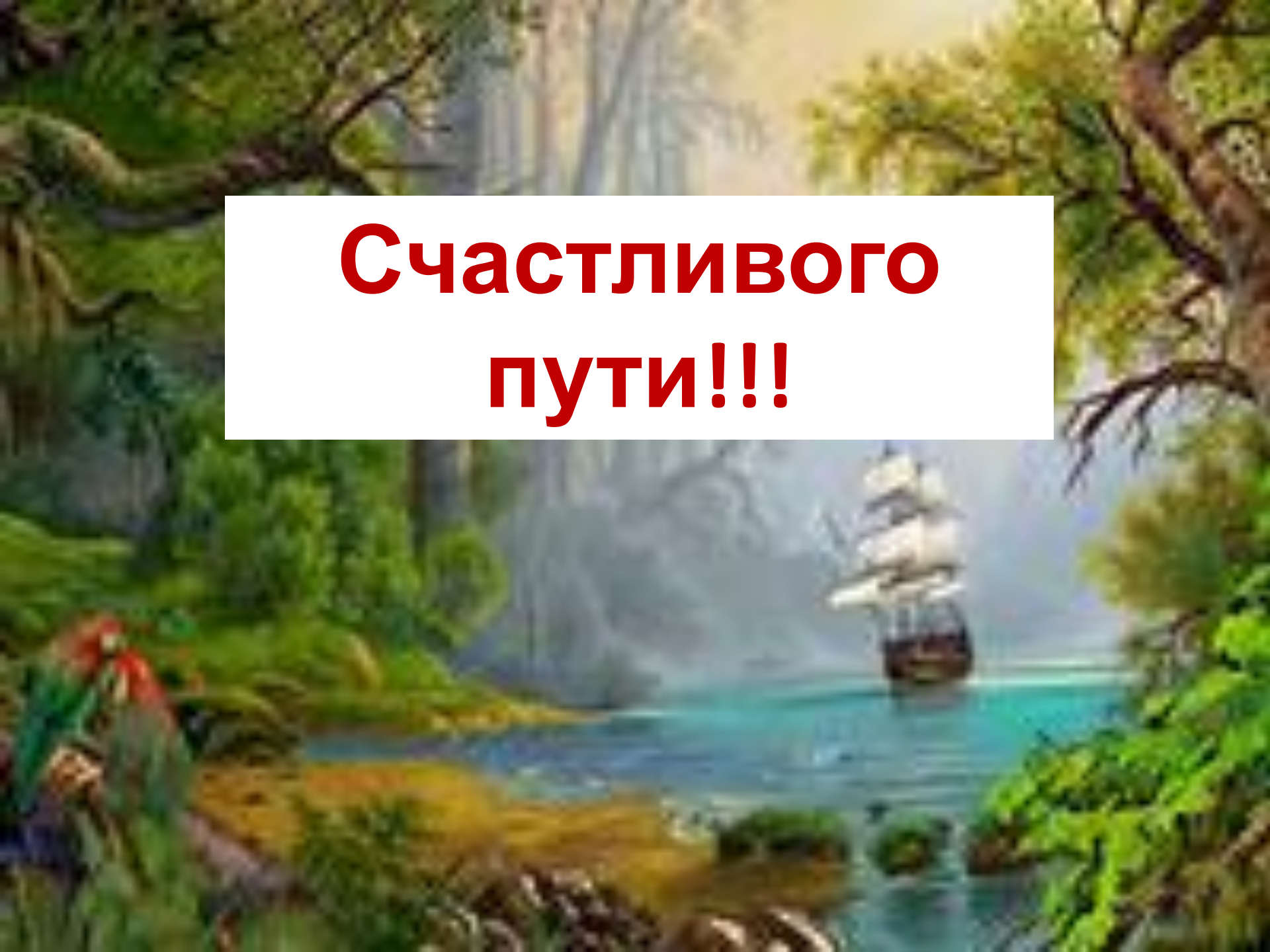
Задание.

Составьте задачу практического содержания.

Запиши ее условие и решение на альбомном листе.

Нарисуй иллюстрацию к задаче.



A vibrant tropical scene featuring a large, multi-masted sailing ship with white sails on a turquoise sea. In the foreground, a colorful parrot with red, green, and blue feathers is perched on a branch on the left. On the right, a monkey is visible in a tree. The background shows a lush green coastline and a hazy sky. A white rectangular box is centered over the image, containing the text "Счастливого пути!!!".

**Счастливого
пути!!!**