



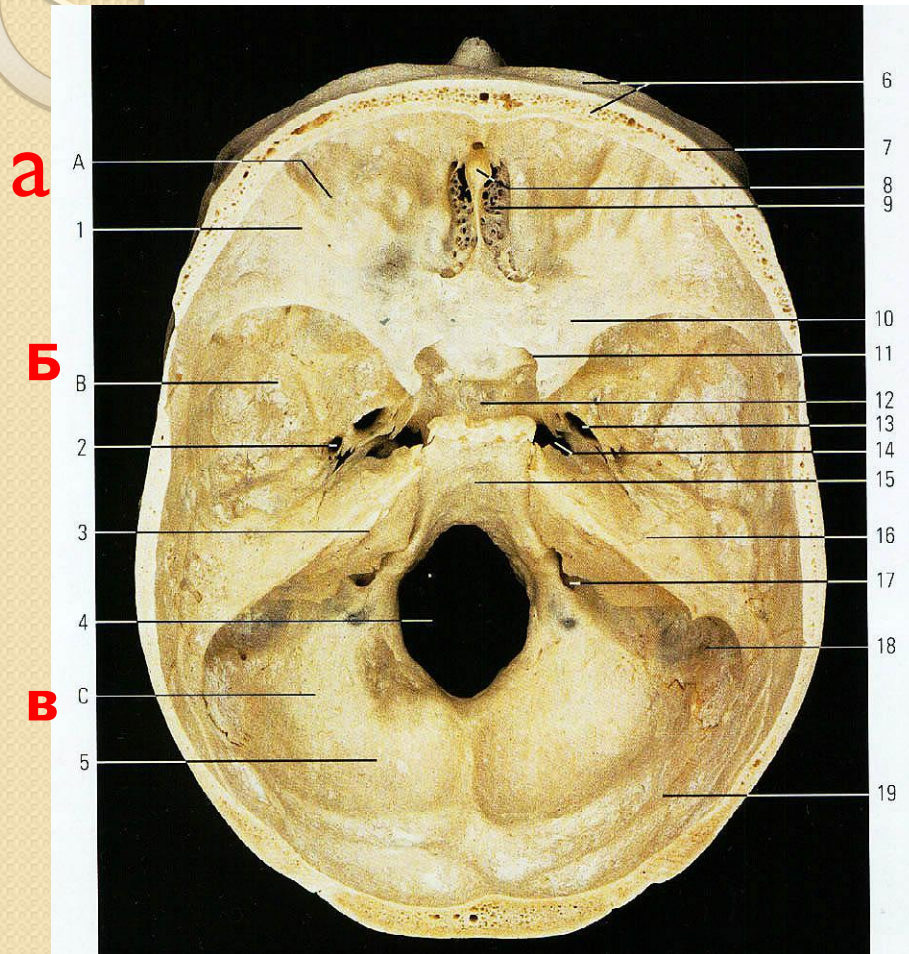
**Московский Государственный Медико-стоматологический
Университет им. А.И. Евдокимова**

«Черепные ямки»

**Выполнила:
студентка 2 курса 8
группы
стоматологического
факультета
Матко Светлана**

Москва, 2012

Черепные ямки

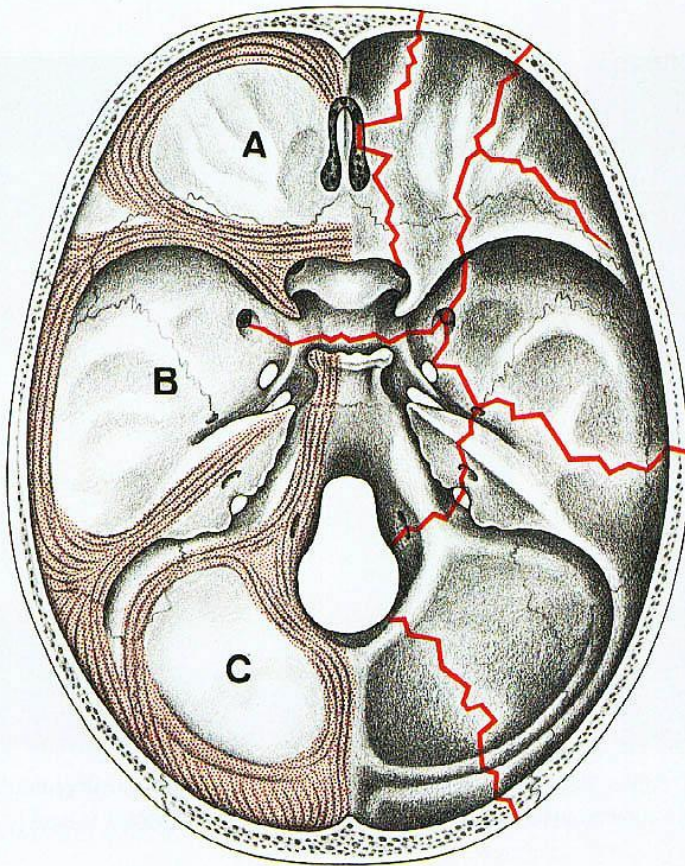


**А - передняя
черепная
ямка**

**Б - средняя
черепная
ямка**

**С- задняя
черепная
ямка**

Черепные ямки



Штриховые линии-
«армированные»
костные структуры

Красные линии-
наиболее частые
линии переломов

Передняя черепная ямка

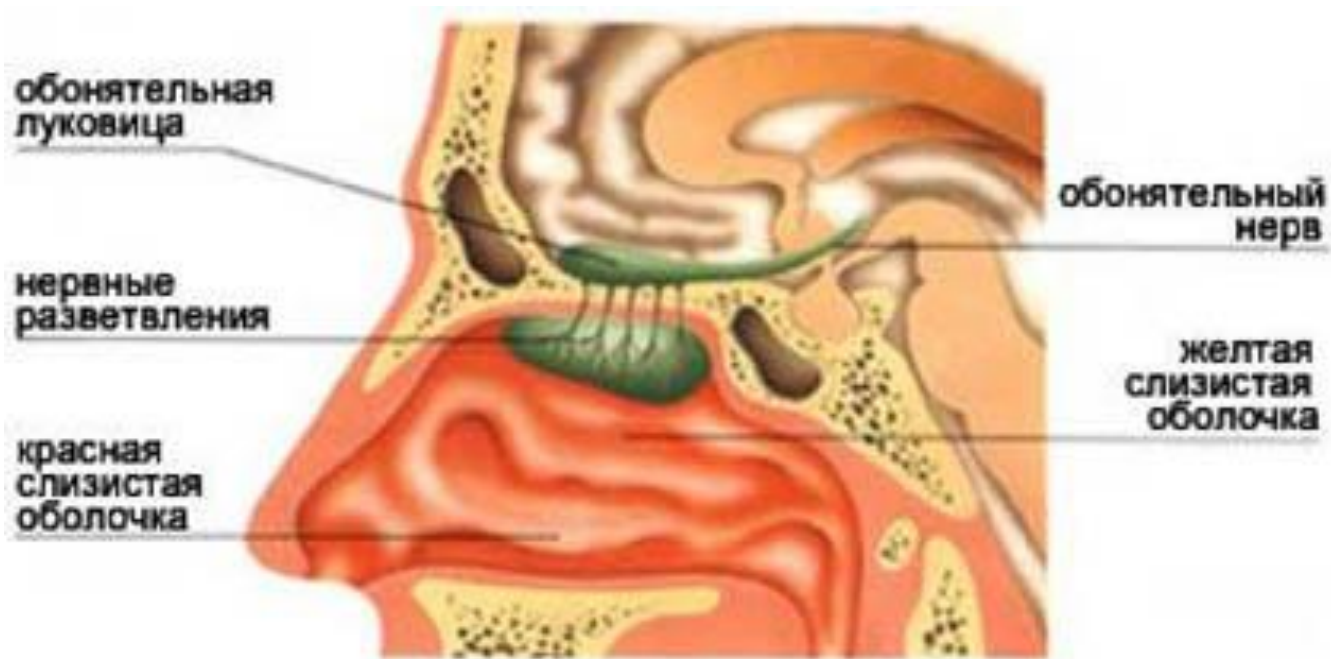
fossa cranii anterior



Границы передней черепной ямки

- отграничена от средней краями малых крыльев клиновидной кости и костным валиком (*limbus sphenoidalis*), который лежит кпереди от *sulcus chiasmatis*
- Расположена *fossa cranii anterior* над полостью носа и глазницами

- . В пределах ямки расположены лобные доли мозга.
- По бокам от crista gali лежат обонятельные луковицы (bulbi olfactorii)

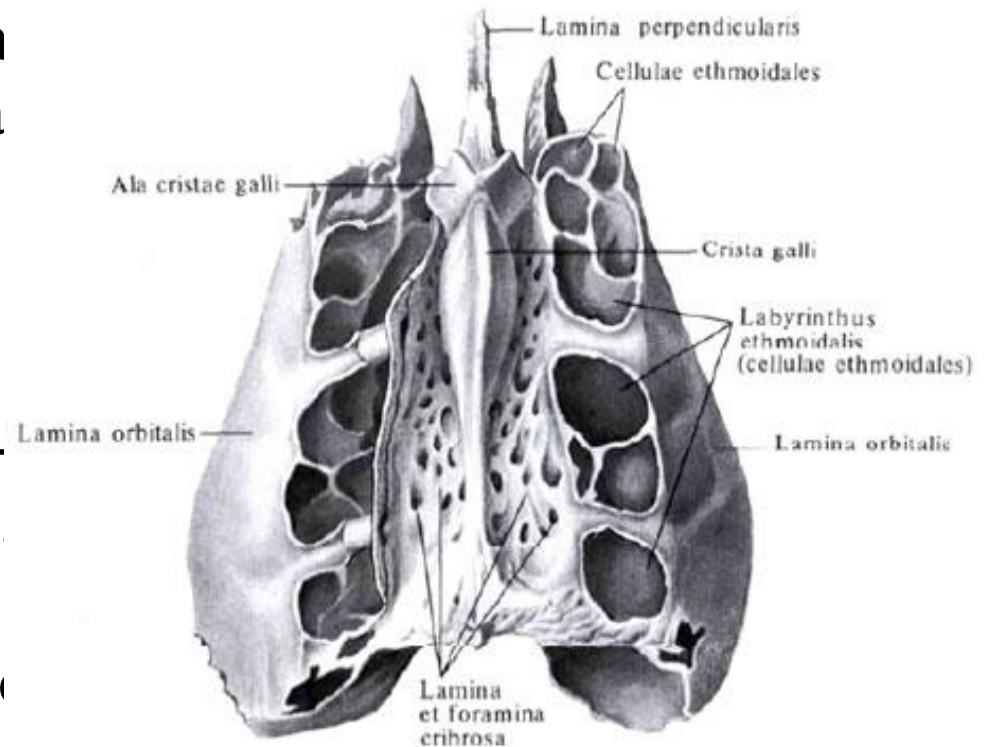


Отверстия передней черепной ямки:

- foramen caecum
- отверстия lamina cribrosa решетчатой кости

Они пропускают olfactorii, а. ethmoidalis anterior, одноименные вены (и нервы).

Решетчатая кость, os ethmoidale, вид сверху;



Доступ к передней черепной ям

492 ♦ ТОПОГРАФИЧЕСКАЯ АНАТОМИЯ I

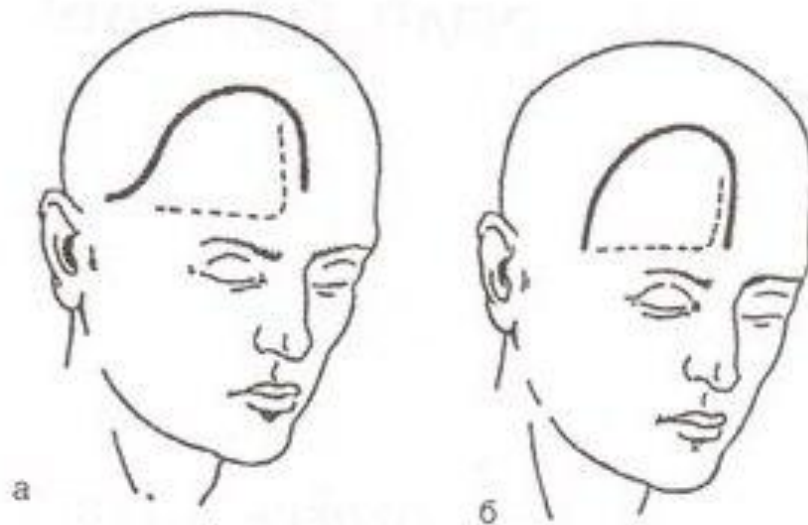


Рис. 6-1. Кожный разрез для доступа к передней черепной ямке. а — по Егорову, б — по Донди. (Из: Угрюмов В.М., Васкин И.С., Абраков Л.В. Оперативная нейрохирургия. — Л., 1959.)

Средняя черепная ямка



Границы средней черепной ямки

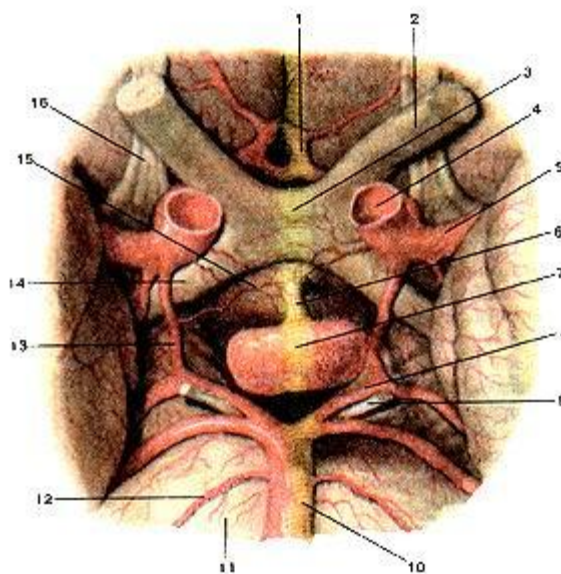
- отделена от задней стенкой турецкого седла и верхними краями пирамид височных костей.
- Боковые отделы средней черепной ямки образованы большими крыльями клиновидных костей и передними поверхностями пирамид височных костей

- В ямке турецкого седла располагается **гипофиз**
- Кпереди от турецкого седла в sulcus chiasmatis расположен **перекрест зрительных нервов**
- Боковые отделы содержат **височные доли мозга**
- У вершины пирамиды располагается **полулунный узел тройничного нерва**
- По бокам от турецкого седла расположена **пещеристая пазуха**

7- гипофиз

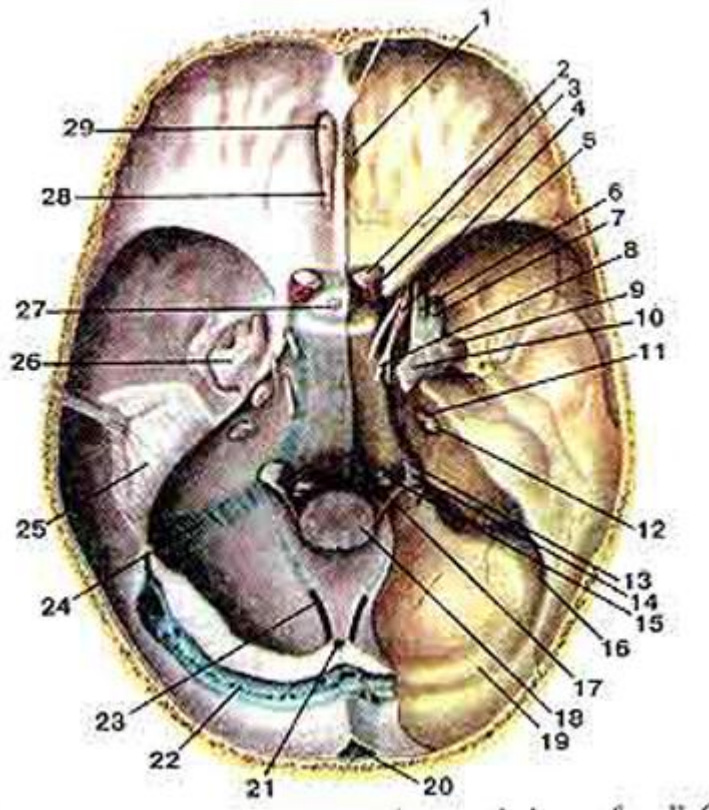
3

3-перекрст
зрительны
х нервов

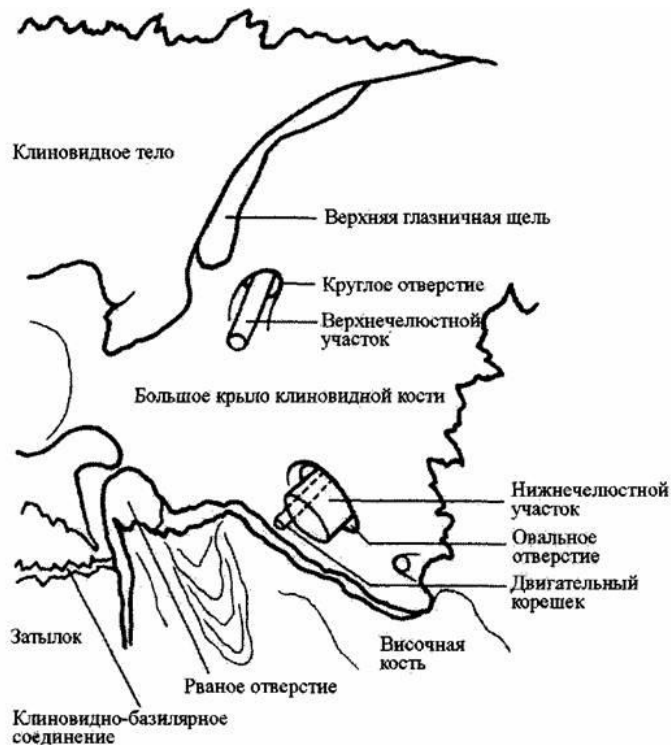


7

На левой стороне
вскрыты
поперечный синус и
месторасположения
полулунного узла
тройничного нерва.



Отверстия средней черепной ямки:



- canalis opticus (пропускает n. opticus и n. ophthalmica);
- fissura orbitalis superior (пропускает vv. ophthalmicae; n. oculomotorius (III); n. trochlearis (IV); n. ophthalmicus; n. abducentis (VI));
- foramen rotundum (пропускает n. maxillaris)
- foramen ovale (пропускает n. mandibularis)
- foramen spinosus (пропускает a. meningea media)
- foramen lacerum (пропускает n. petrosus major).

Доступ к средней черепной ямке

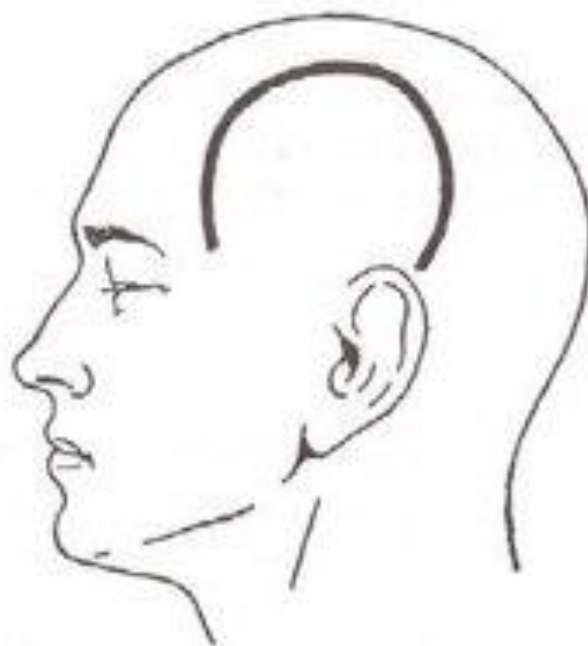
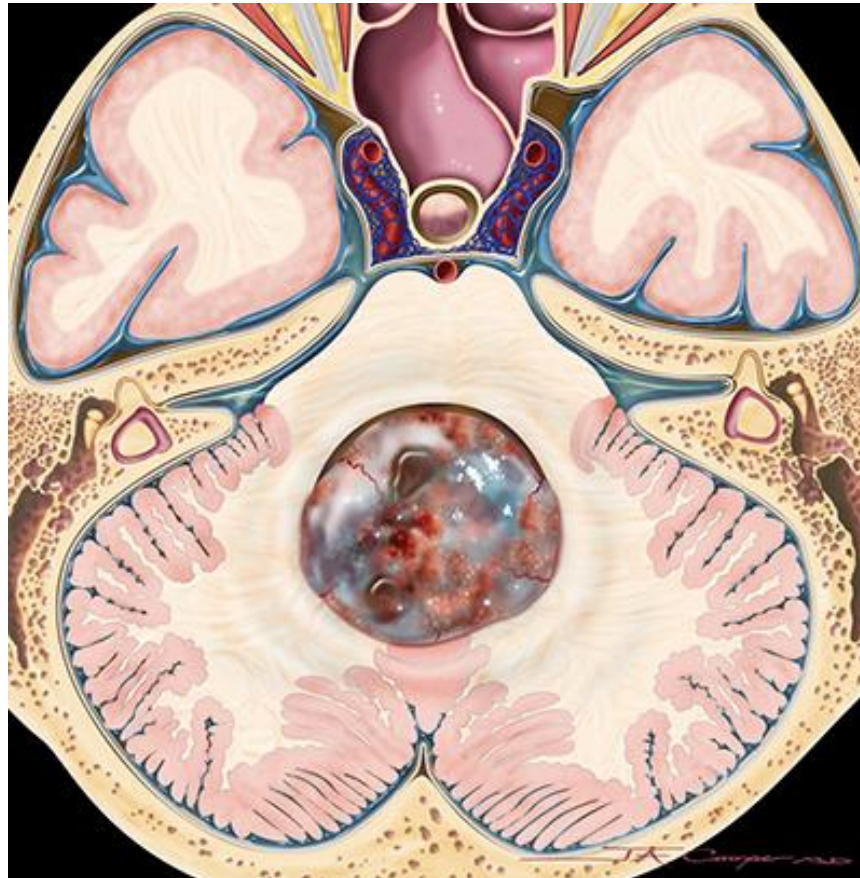


Рис. 6-3. Кожный разрез для доступа к средней черепной ямке. (Из: Угрюмов В.М., Васкин И.С., Абраков Л.В. Оперативная нейрохирургия. — Л., 1959.)

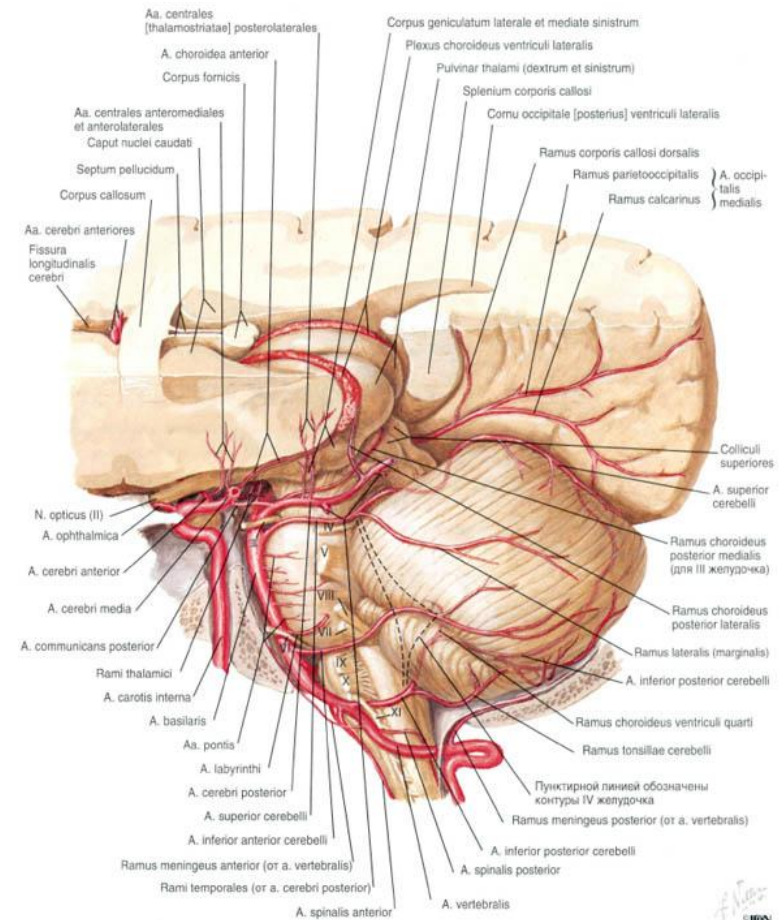
Задняя черепная ямка



Медуллобластома в **задней черепной**

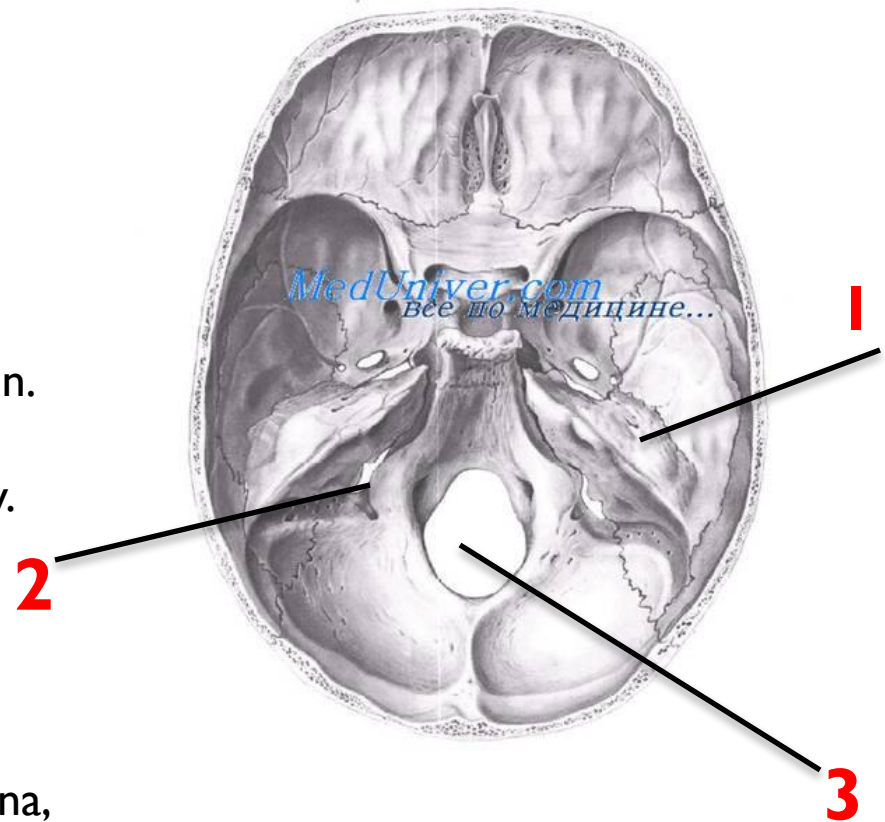
Содержит:

- МОСТ
- продолговатый мозг
- мозжечок
- поперечную, сигмовидную и затылочную пазухи.



Отверстия задней черепной ямки

- 1-porus acusticus internus (внутреннее слуховое отверстие) - пропускает а. labyrinthi, n. facialis (VII), n. statoacusticus (VIII), n. intermedius)
 - 2- foramen jugularis (пропускает n. glossopharyngeus (IX), n. vagus (X), n. accessorius willisii (XI), v. Jugularis interna)
 - 3-foramen magnum (проходит продолговатый мозг с оболочками, аа. Vertebralis, plexus venosi vertebrales interna, спинномозговые корешки n. accessorius)
- canalis hypoglossi (проходит n. hypoglossus (XII)).



Спасибо за внимание!!!

