



Епідемії

# THE BLACK DEATH

THE 14<sup>TH</sup> CENTURY



LONDON  
1349

COPENHAGEN  
1350

WARSAW  
(SPARED)

PARIS  
1349

TOLEDO  
1349

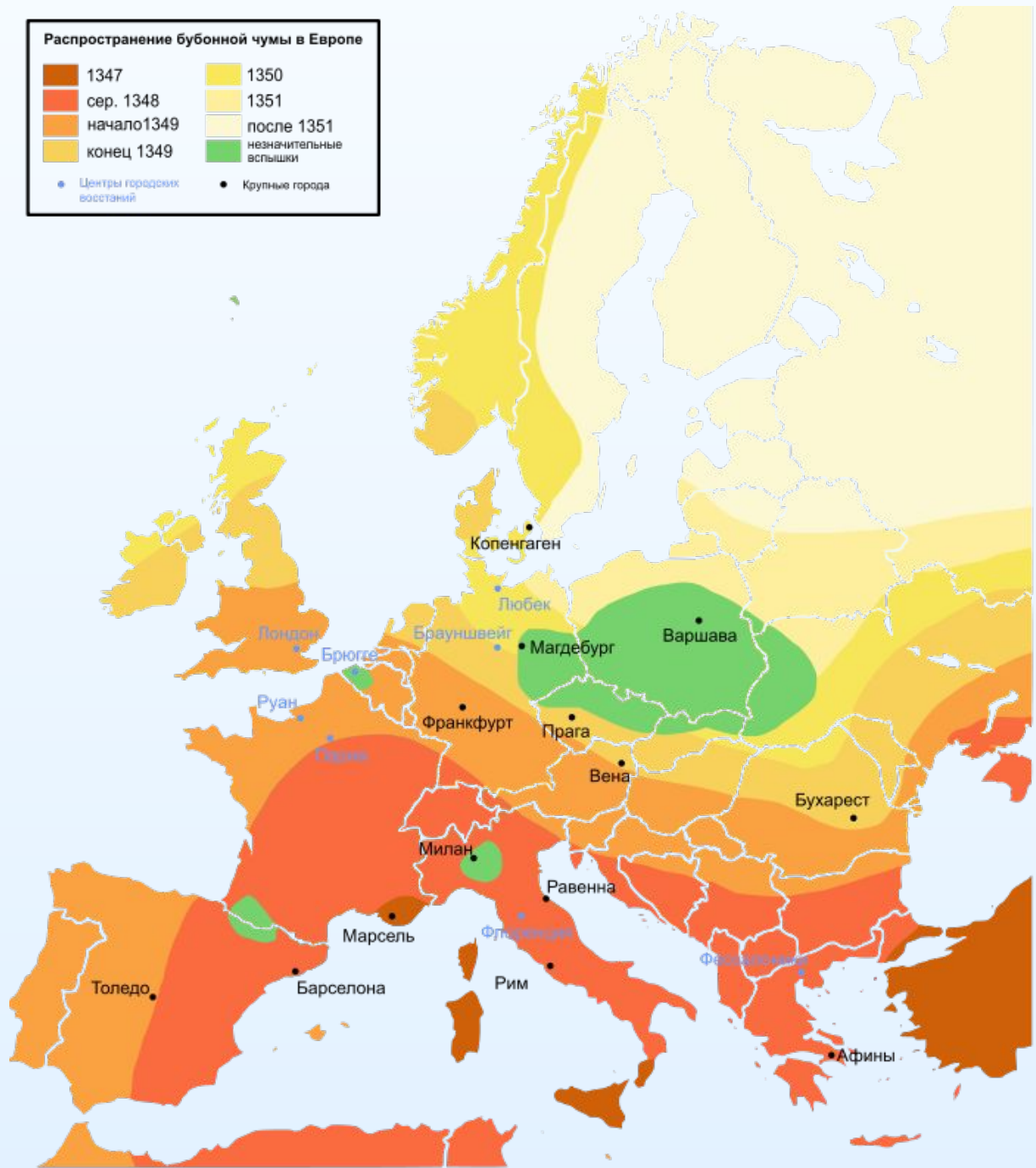
CONSTANTINOPLE  
1347

CAGLIARI  
1347

ROME  
1348

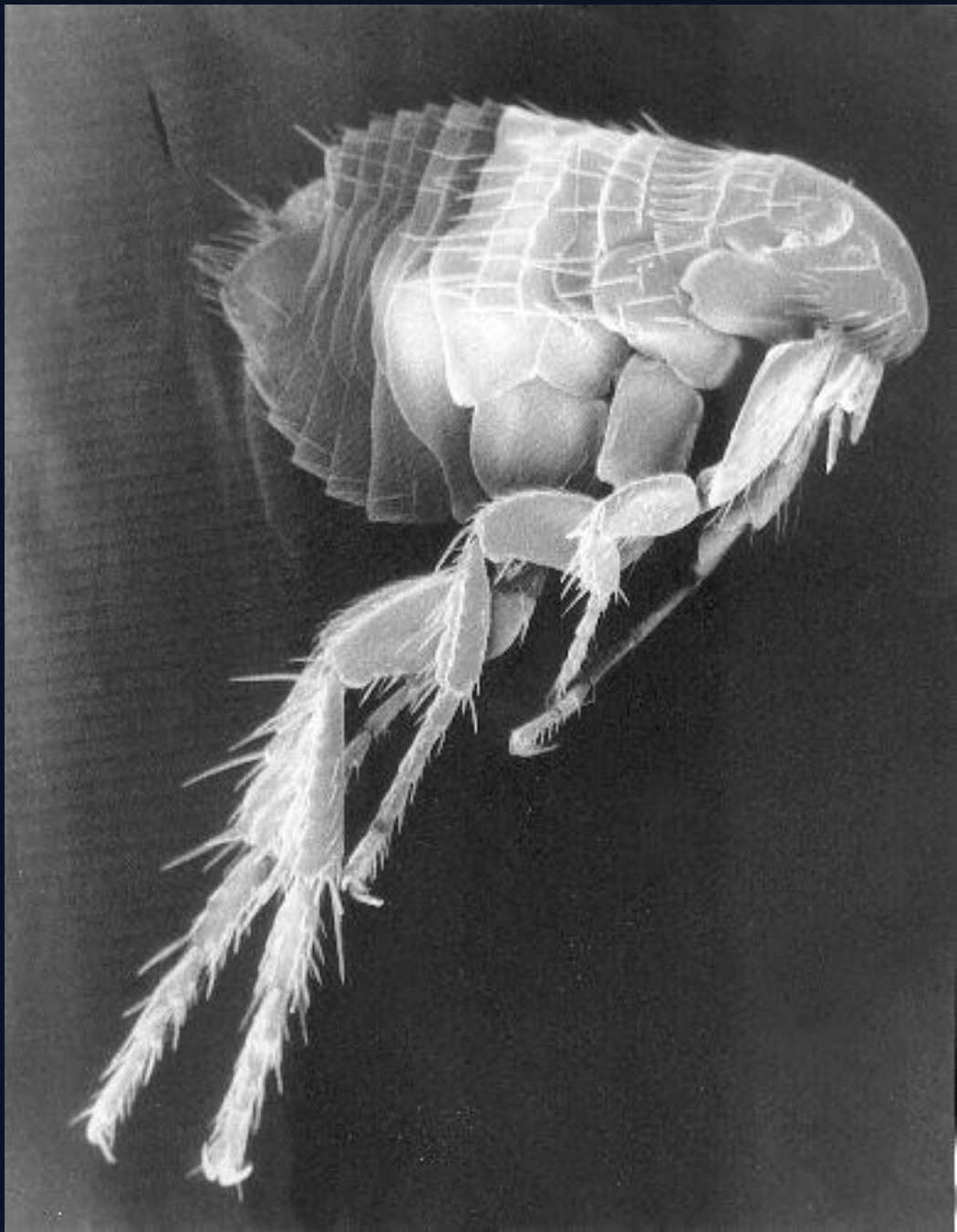
ATHENS  
1348

TUNIS  
1348











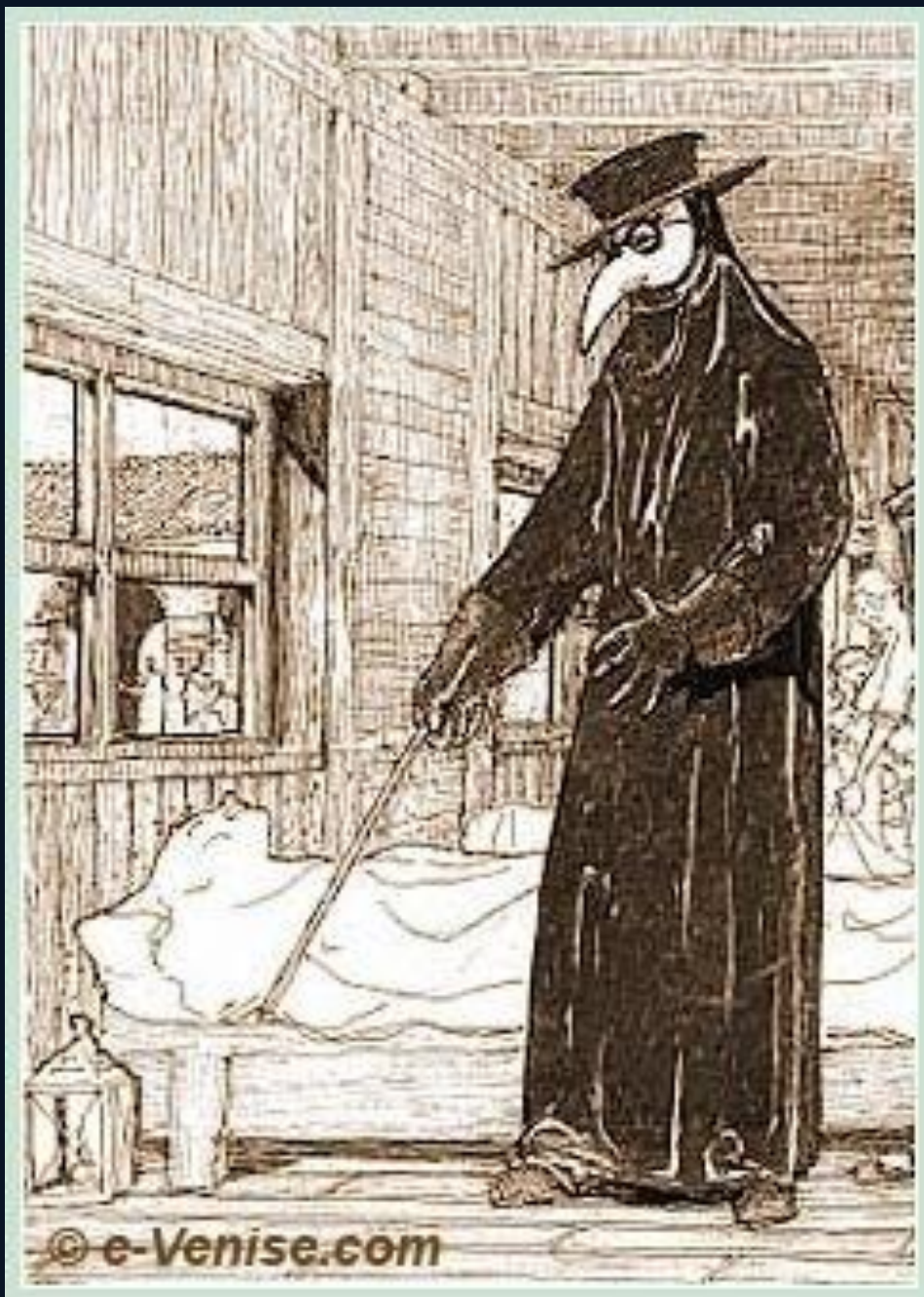




Das ist als got moyses hies die alchen nam. vnder des künigtes he  
nne vnd die vß wurft das gesthachlo wartet die lüt icyprie  
well aissen vn glaueten vß gottes rich.







© e-Venise.com



# Чумной доктор

Врачи времён самой крупной эпидемии чумы (1548—1551) предполагали, что передача болезни происходит во время физического контакта, через одежду и постельные бельё. На основании этих представлений и вошли в обиход знаменитый костюм средневековья — костюм Чумного доктора. Именно из-за зловония эпидемиологически опаснейшей, чтобы посетить больных во время чумы, врачи обязаны были носить эту специальную одежду.

## Шляпа с широкими полями.

В те времена такая шляпа идентифицировала человека как доктора.

## Скальпель

для вскрытия бубонов.

## Кожаные перчатки.

## Поммандер.

На шею носили амулеточку для ароматических трав и веществ, которые должны были «отпугнуть» чуму.



## Связка чеснока.

Для профилактики доктор постоянно жевал чеснок.

## Плащ.

Плащ доктора был заправлен у шеи под маску и тянулся до самого пола, чтобы скрыть как можно больше поверхности тела. Доктора часто накачивали всю одежду жиром или воском; полагали, это снижает шанс заражения от больных чумой. Воск служил защитой от заражённой воздушно-капельным путём, а также от блох, основных переносчиков болезни.



## Примитивная противогазная маска в форме птичьего клюва.

В то время многим казалось, что чума распространяется из-за испорченного воздуха. Ходило поверье, что маска в виде птицы отгоняет чуму от больного и наклеивает её на одеяние врача. Считалось, что глаза маски из красного стекла делали врача неуязвимым к болезни.



Клюв маски наполнялся пахучими лекарственными травами для защиты от миазмов и от вони, которая тоже могла переносить чуму. По крайней мере, травы пригиптели запах неадекватных трусов, мокроты и лоскутков бубонов жертв чумы.

## Трость.

Для обследования пациентов не дотрагиваясь до них, а также для самозащиты от заражённых.

## Рыбачьи забродники.

Одевались под плащ для защиты ног и паха от инфекции.

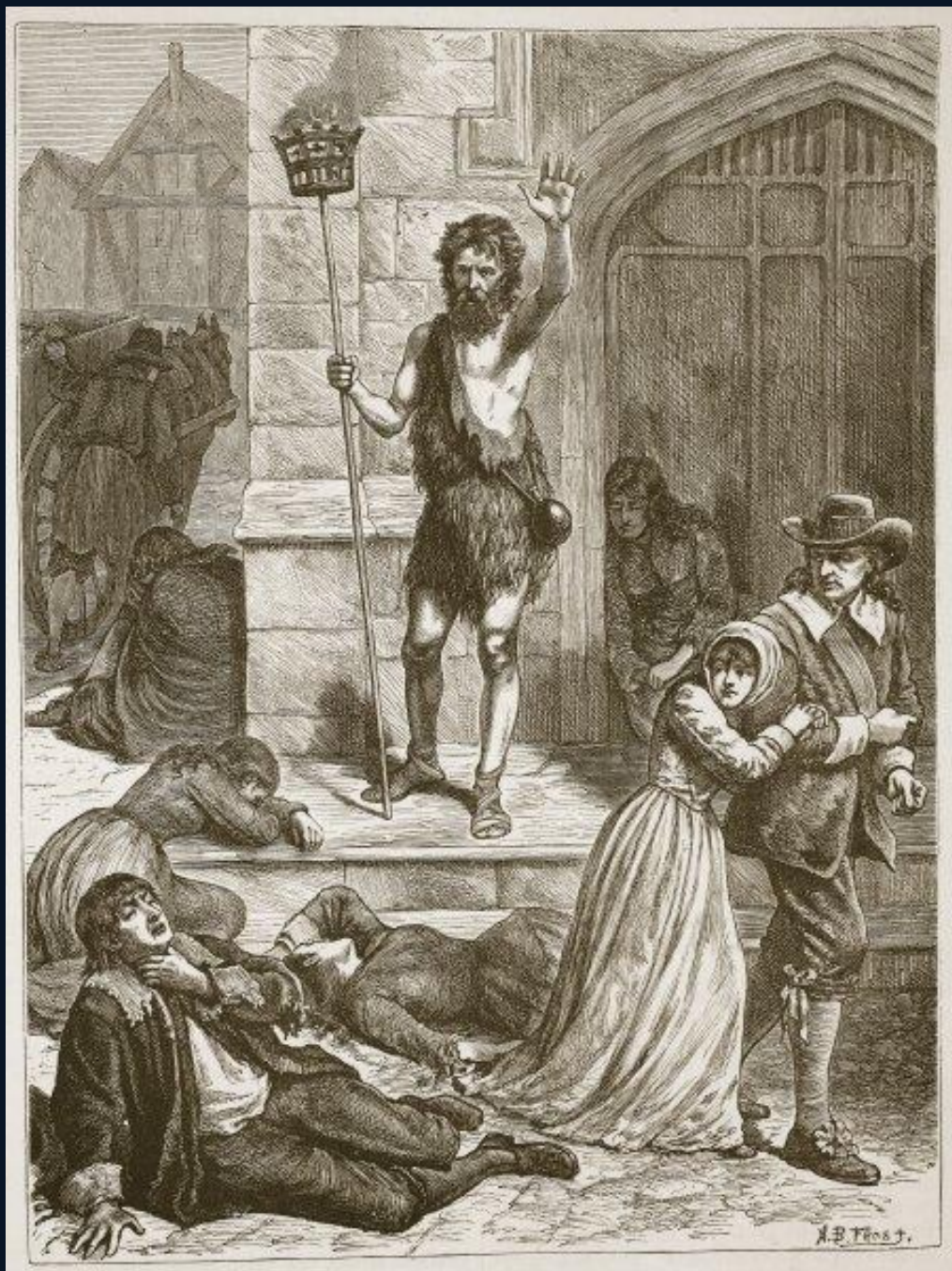


**Методы лечения.** Судя по сохранившимся записям, докторам полагалась значительная денежная компенсация и большая свобода действий из-за смертельного риска, которому они подвергались. Большинство врачей были волонтерами, так как квалифицированные доктора знали, что ничего не могут сделать для поражённых. К нарывам в качестве методов лечения прикладывали пиявок, высушенных жаб и змеиц. В открытые раны вкладывали синее сало и масло. Применялось вскрытие бубонов и прижатие открытых ран раскалённым железом. Неудивительно,

что при таком лечении смертность среди заболевших нередко даже в более позднее время составляла 77-97%. Испытанным рецептом, которого придерживались в народе, было, вплоть до XVIII в. да и позже, был «fin, longe, tarde», то есть, бежать из заражённой местности скорее, как можно дальше и возвращаться как можно позже.

Викариус, наиболее известным именем Чумным доктором был Мишель де Нотр-Дам, известный больше как рассказчик Вольтера.





A. B. TROST.

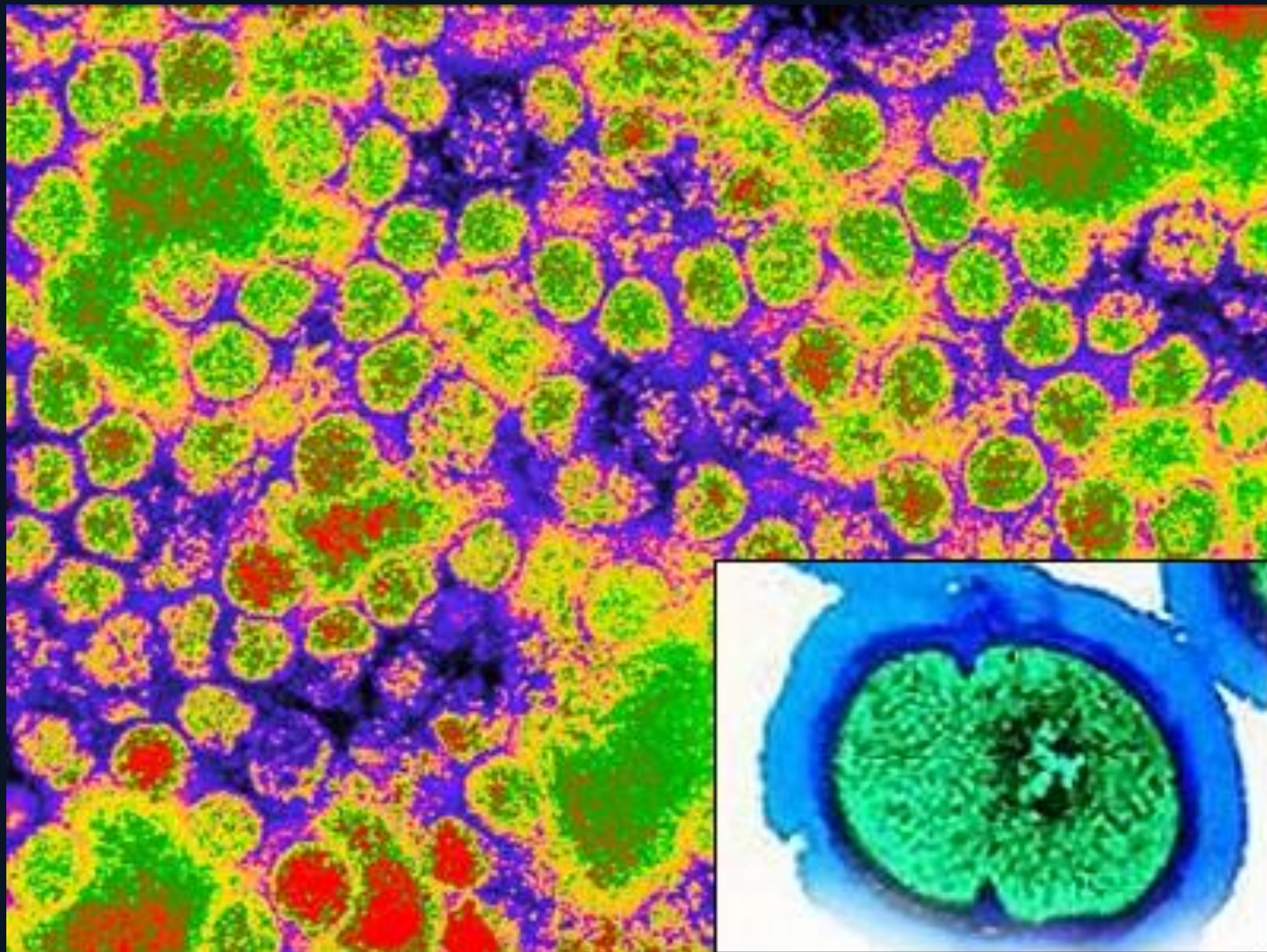


# Туберкулез

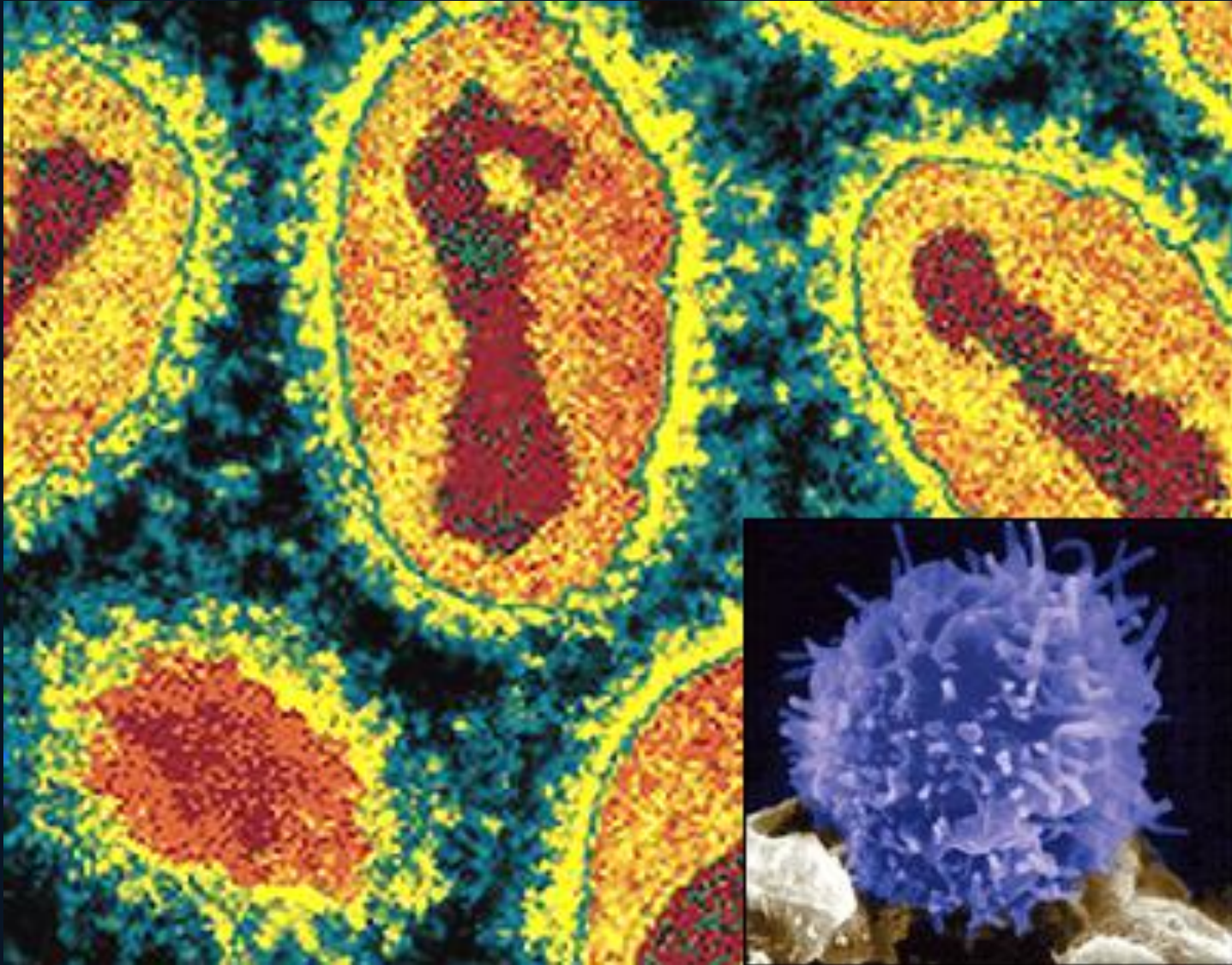




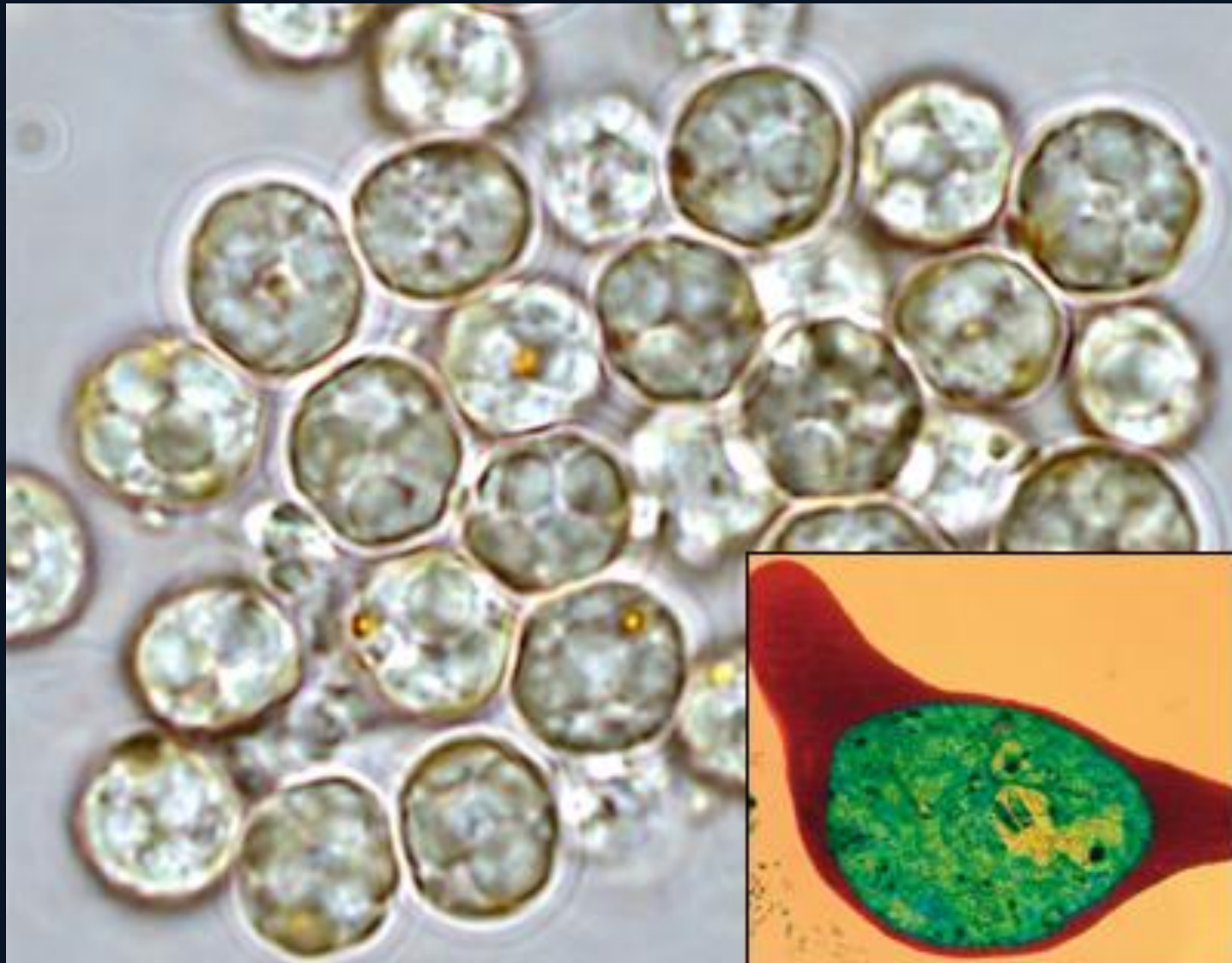
# Жовта лихоманка



# Натуральна віспа



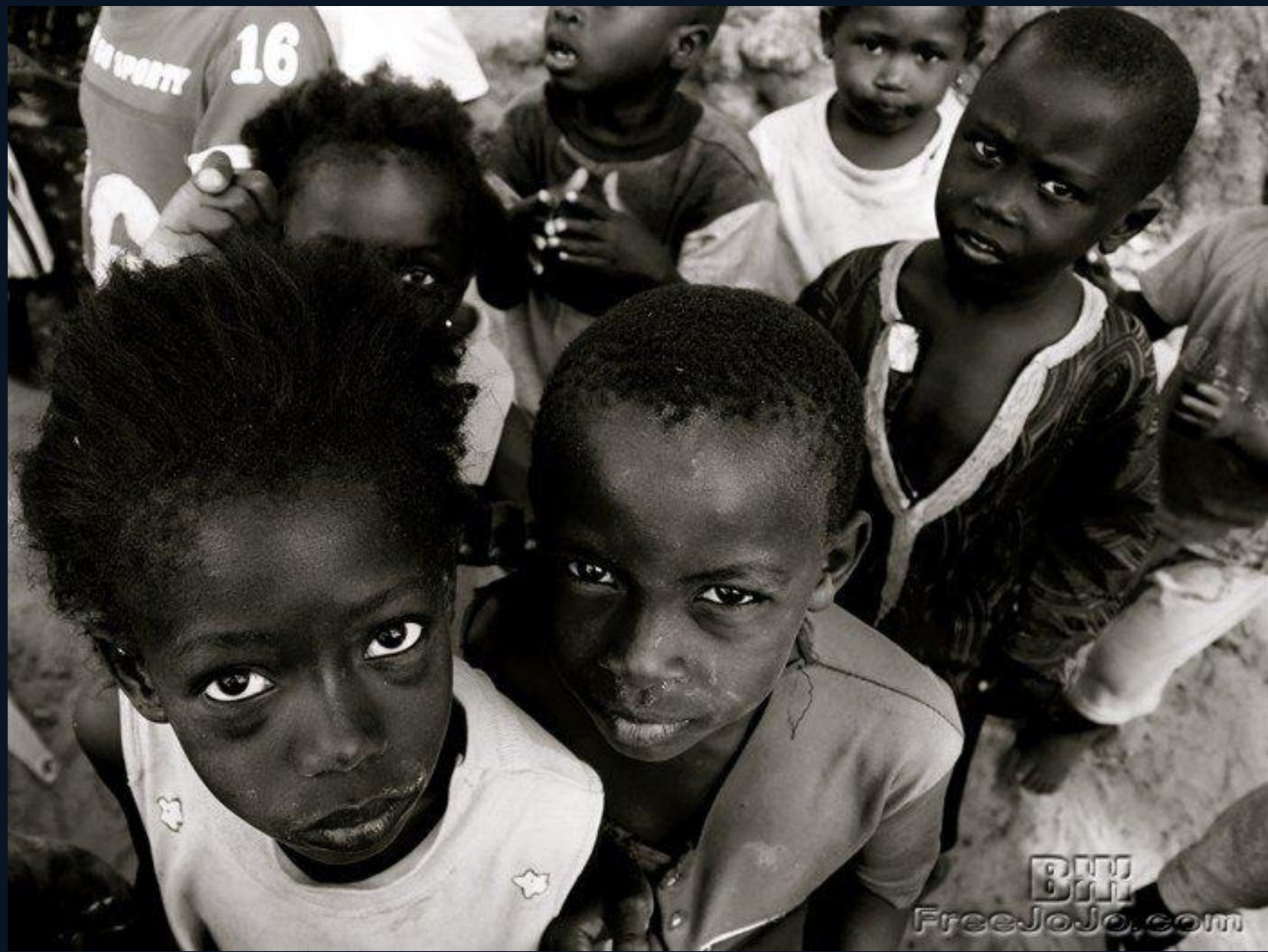
# Малярійний плазмодій

































СЬЕРРА-ЛЕОНЕ

TBU

СОБЫТИЯ



# Le Petit Journal

BRANDSTADEN  
17, 18, 19, 20, 21, 22  
1888

5

SUPPLEMENT ILLUSTRÉ

5

ARGENTINS

177 1888

177 1888

DISSEMINER ET D'INCUBER LE MAL

177 1888



LE CHOLÉRA









A stethoscope with a small globe of the Earth as its chest piece, resting on a light blue surface. The globe shows the continents in a light blue color against a darker blue background. The stethoscope's tubing is black, and the chest piece is silver. The background is a soft, out-of-focus light blue.

Дякуємо за увагу